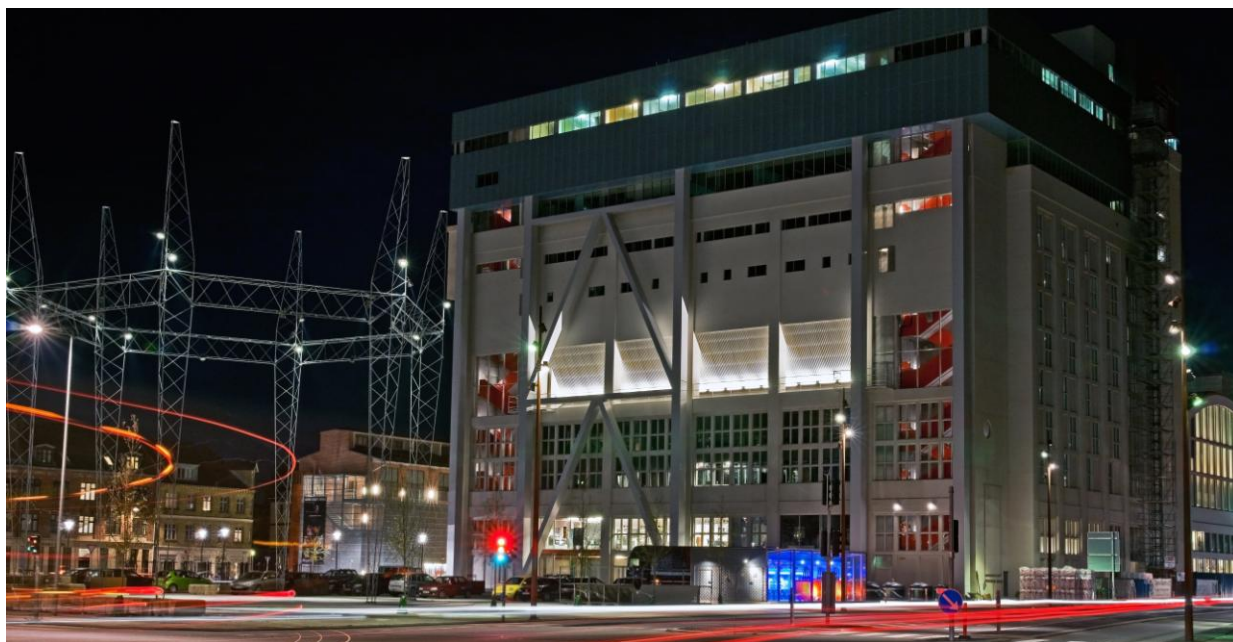




Virksomhedsrapport ultimo oktober 2014

Sundheds- og Kulturforvaltningen



Virksomhedsrapporten viser de samlede drifts- og anlægsudgifter ultimo oktober måned 2014 fordelt på sektorerne i Sundheds- og Kulturforvaltningen.

På sektor Sundhed er forbrugsprocenten lavere, hvilket er forventeligt, da der for sektorens største område, kommunal medfinansiering, kun er afregnet for 9 måneder. Forbrugsmønsteret og prognosen for resten af året tyder på, at slutresultatet for 2014 vil være ca. 3 mio. mindre end det korrigerede budget. Den kommunale medfinansiering der udgør 601,1 mio. kr., falder ind under betegnelsen "ikke rammebelagte driftsudgifter" og er således ikke en del af kommunens serviceudgiftsramme.

På sektorerne Kultur, landdistrikt og fritid er forbrugsprocenten som forventeligt lidt højere end den vejledende procent hvilket skyldes, at tilskud til selvejende kultur- og fritidsinstitutioner er bogført for 11 måneder.

Også for Kollektiv trafik ligger forbrugsprocenterne over den vejledende. Det skyldes, at der for den kollektive trafik er aftalt en afregningsmodel, hvor hele det årlige tilskud til Nordjyllands Trafiksel-skab er afregnet på nuværende tidspunkt.

For Bibliotekssektoren er forbruget som forventet, hvilket også er tilfældet for sektor Administration, idet det her kan bemærkes, at en del IT udgifter er registreret under sektoren, men skal fordeles i slutningen af året.

Samlet set forventes der således mindre udgift på i alt 3 mio. kr. på forvaltningens driftsområde vedr. ikke rammebelagte serviceudgifter.

På anlægsbudgettet er der på nuværende tidspunkt brugt 53,4 % af budgettet, der efter overførsel af 8 mio. kr. til budget 2015 udgør 69,3 mio. kr. Der forventes en del afregninger på projekterne i den sidste del af året men forvaltningens anlægsbudget for 2014 forventes overholdt.

Vejledende forbrugsprocent
83,34

Driftsudgifter fordelt på sektorer

Sektor (1.000 kr.)	Faktisk forbrug	Korrigeret budget	Forbrugspct. drift
Sektor: Sundhed	505.698	691.782	73,10
Sektor: Kultur, Landdistrikter og Fritid	247.965	287.867	86,14
Sektor: Kollektiv trafik	165.875	169.826	97,67
Sektor: Bibliotek	79.308	100.461	78,94
Sektor: Administration	23.363	26.587	87,87
Sum:	1.022.209	1.276.523	80,08

Anlægsudgifter fordelt på sektorer

Sektor (1.000 kr.)	Faktisk forbrug	Korrigeret budget	Forbrugspct. anlæg
Sektor: Sundhed	0	3.575	0
Sektor: Kultur, Landdistrikter og Fritid	36.081	64.450	55,99
Sektor: Kollektiv trafik	-22	11	-202,39
Sektor: Bibliotek	992	1.300	76,32
Sum:	37.051	69.336	53,44

Sektor Sundhed

Sundhed (1.000 kr.)	Faktisk forbrug	Korrigeret budget	Forbrugspct. drift
Aktivitetsbestemt medfinansiering	444.575	601.262	73,94
Genoptræning og vedligeholdelses-træning	7.011	9.033	77,62
Vederlagsfri fysioterapi	28.022	40.259	69,60
Sundhedsfremme og forebyggelse, sundhedstjeneste	5.839	15.285	38,20
Sundhedscenter Aalborg	20.251	25.943	78,06
Sum:	505.698	691.782	73,10

Sektorens forbrugsprocent er lavere end den gennemsnitlige procent, hvilket primært skyldes, at udgifterne til kommunal medfinansiering af sundhedsvæsnen kun er afregnet for 9 måneder sammen med efterreguleringerne for 2013 der blev afregnet i starten af året. Medfinansieringsområdet er i forbindelse med overførslerne fra 2013 tilført 7,0 mio. kr. De seneste skøn for udgifter aktivitetsbestemt medfinansiering i 2014 peger i retning af et mindre forbrug i forhold til budgettet i størrelsesordenen 3 mio. kr.

I forbindelse med genoptræning og vederlagsfri fysioterapi er vurderingen fortsat, at der forventes en lille merudgift på genoptræningsområdet, hvilket dog opvejes af mindre udgifter til vederlagsfri fysioterapi således, at der ikke forventes merudgift samlet på de to områder.

Den lave forbrugsprocent på sundhedsfremme og forebyggelse skyldes primært, at en del udgifter først afholdes i slutningen af året.

Samlet for sektoren er skønnet således på nuværende tidspunkt en mindre udgift på 3 mio. kr. vedrørende aktivitetsbestemt medfinansiering.

Sektor Kultur, Landdistrikter og Fritid

KLF (1.000 kr.)	Faktisk forbrug	Korrigeret budget	Forbrugspct. drift
Kultur	98.664	112.795	87,47
Landdistrikter	1.578	4.300	36,70
Fritid	136.826	158.933	86,09
Administration	10.897	11.839	92,04
Sum:	247.965	287.867	86,14

Forbrugsprocenten på sektoren ligger over den vejledende procent hvilket primært skyldes, at der til de selvejende institutioner er bogført tilskud forud for at pengene kan være til institutionernes rådighed fra månedens start – der er således bogført 11 måneders tilskud.

Tilsvarende er der for bl.a. voksenundervisning og lokaler indenfor folkeoplysningsområdet bogført udbetalinger for hele året. Selve udbetalingerne sker dog først i de aftalte rater.

Der forventes ingen afvigelser på sektoren.

Sektor Kollektiv Trafik

Kollektiv trafik (1.000 kr.)	Faktisk forbrug	Korrigeret budget	Forbrugspct. drift
Afregning med NT	161.464	162.187	99,55
Kørselskontor	1.963	2.491	78,82
Trafikplanlægning	2.448	5.148	47,54
Sum:	165.875	169.826	97,67

Afregningen med NT følger den aftalte afregningsmodel, hvor der afregnes 30 procent i henholdsvis januar og marts og 20 procent i juli og oktober.

Den lave forbrugsprocent på Trafikplanlægning hænger sammen med, at der indløber en indtægt for skolebuskørsel, som skal afregnes med NT. Der er for de første 10 måneder en indtægt på 0,9 mio. kr.

Der forventes ingen merudgifter på sektorens driftsbudget.

Sektor Biblioteker

Biblioteker (1.000 kr.)	Faktisk forbrug	Korrigeret budget	Forbrugspct. drift
Biblioteksvirksomhed	76.878	97.400	78,93
Administration	2.431	3.061	79,40
Sum:	79.309	100.461	78,94

Bibliotekssektoren ligger på det forventede niveau og der forventes ikke afvigelser på området.

Sektor Administration

Administration (1.000 kr.)	Faktisk forbrug	Korrigeret budget	Forbrugspct. drift
Støtte til frivilligt socialt arbejde	4.611	5.817	79,27
Råd og nævn	1.209	1.889	64,02
Administration	17.543	18.881	92,92
Sum	23.363	26.587	87,87

På sektorens administrationsområde ligger forbrugsprocenten over den vejledende, hvilket skyldes, at der er bogført udgifter til bl.a. IT området og barselsudligning for hele forvaltningen. Denne udgift skal fordeles til de enkelte områder i slutningen af regnskabsåret.

Der forventes ingen afvigelser på sektoren.

ANLÆG

(1.000 kr.)	Faktisk forbrug	Korrigeret budget	Forbrugspct. anlæg
Sektor: Sundhed Anlæg	0	3.575	0,00
Telemedicin	0	3.575	0,00
Sektor: Kultur, Landdistrikter og Fritid	36.080.630	64.450	55,98
Musikkens Hus	10.106	11.604	87,09
Zoologisk Have	400	400	100,00
Legeplads ZOO	415	500	83,00
Trekanten, renovering	100	3.000	3,33
Haraldslund, Café	222	2.500	8,88
Prioriteringskatalog	-527	4.000	-13,16
Facilitetsudvikling	0	1.000	0,00
Byfornyelse mindre landsbyer	233	4.067	5,72
Renovering af gadekær	0	1.143	0,00
Vokslev Kultur- og natursti	82	82	100,29
Grøn og sund forskønnelse i LD	0	100	0,00
Projekter vedr arven fra Hals	1.098	3.192	34,41
Opfølgning landdistriktspolitik	82	1.060	7,75
Alle idræts/svømmehaller - vedligehold	2.733	6.073	45,00
Medfinansiering af lokale initiativer	304	324	93,83
Prioriteringskatalog (overført fra 2013)	0	2.539	0,00
Atletikhal	9.359	10.798	86,67
Skalborggaard Hallen	2.414	1.700	142,01
Vodskov Hallen	4.191	5.500	76,20
Nørresundby Idrætscenter	4.868	4.868	100,00
Sektor: Kollektiv trafik	-22	11	-202,39
Kollektiv Trafik læskærme	-1.022	-1.114	91,77
VVM redegørelse letbane	1.000	1.125	88,89
Sektor: Biblioteker	992	1.300	76,32
Studerende på Hovedbiblioteket	492	500	98,44
Rendsburggade	0	300	0,00
Vejgaard Bibliotek, mødelokaler	500	500	100,00
Sum:	37.051	69.336	53,44

Ovenstående oversigt viser, at der ved udgangen af september måned er forbrugt 37,1 mio. kr. ud af et samlet anlægsbudget på 69,3 mio. kr.

Sektor Sundhed: På Telecare Nord er der endnu ikke betalt regninger og det kan bemærkes, at projektet er forlænget til 2015. 2 mio. kr. er overført til anlægsbudgettet for 2015.

Sektor Kultur, Landdistrikt og Fritid: På sektoren er der enkelte anlægsprojekter, hvor forbrugsprocenten ligger højere end den vejledende. For de fleste af projekterne ligger forbruget som forventet, idet flere af projekterne udbetales i aftalte rater. I forbindelse med Skalborghallen skal det bemærkes, at der ikke er tale om et reelt merforbrug, idet dette reguleres i forhold til AGRI-Nord. På prioriteringskataloget ses en indtægt, som skyldes at tilskuddet fra "projekter vedr. arven fra Hals" er overført til prioriteringskataloget for at samle projektet Hals Søsportcenter, som begge puljer bidrager til.

I forbindelse med Arvesagen fra Hals bemærkes det, at der er givet tilsagn om forlængelse af frister for gennemførelse af projekter til medio 2015, og der derfor er overført 3 mio. kr. til næste års anlægsbudget. På samme vis er der overført 3 mio. kr. vedr. Byfornyelse i mindre landsbyer, idet en del af de disponerede midler først vil kunne udbetales i 2015. Afregning vedr. renovering af gadekær sker én

gang årligt ultimo året, hvorfor der her endnu ikke ses forbrug. Der forventes ingen overskridelser af anlægsbudgettet.

Sektor Kollektiv Trafik: Der er i det korrigerede budget overført et underskud på 1,6 mio. kr. fra 2013, hvilket kan henføres til projekter fra tidligere år, som i år har udløst et tilskud fra Trafikstyrelsen på 1,5 mio. kr. Samlet set forventes ingen afvigelse på sektoren.

Sektor Bibliotek: Projekterne vedrørende Vejgård bibliotek og Studerende på Hovedbiblioteket er næsten afsluttet mens Rendsburggadeprojektet endnu ikke er afregnet.

Fravær

Sygefravær i procent – Hele kommunen

	Jan	Feb	Mar	Apr	Maj	Jun	Jul	Aug	Sep	Okt	Nov	Dec	Gsn.
2013	6,66	5,69	4,68	4,30	4,00	3,54	3,07	3,58	4,73	5,18	5,18	4,55	4,60
2014	5,56	4,93	5,04	4,04	4,21	3,78	3,35	3,95	5,33	5,25			4,54

Sygefravær i procent – Sundheds og Kulturforvaltningen

	Jan	Feb	Mar	Apr	Maj	Jun	Jul	Aug	Sep	Okt	Nov	Dec	Gsn.
2013	5,89	5,50	3,84	3,47	2,63	2,93	2,82	3,15	3,95	3,49	4,39	3,51	3,79
2014	4,48	3,54	4,41	3,40	3,67	4,01	3,32	3,59	5,21	4,41			4,0

Definitionen af sygefraværet tager udgangspunkt i den såkaldte KRL-definition og medtager således fravær relateret til de ikke-timelønnede ansattes egen sygdom og arbejdsskader.

I ovenstående oversigter ses sygefraværet for Aalborg Kommune og for Sundheds- og Kulturforvaltningen i procent til og med oktober måned 2014.

FL har fremsat en målsætning om sygefraværet i Sundheds- og Kulturforvaltningen for 2014 som lyder: Forvaltningens samlede sygefravær nedbringes til 8,9 dagsværk pr. fuldtidsbeskæftiget. Dette svarer til en fraværprocent på 3,42 %.

Den gennemsnitlige fraværprocent ligger med 4,0 % over niveauet for fraværprocenten på samme tidspunkt sidste år.

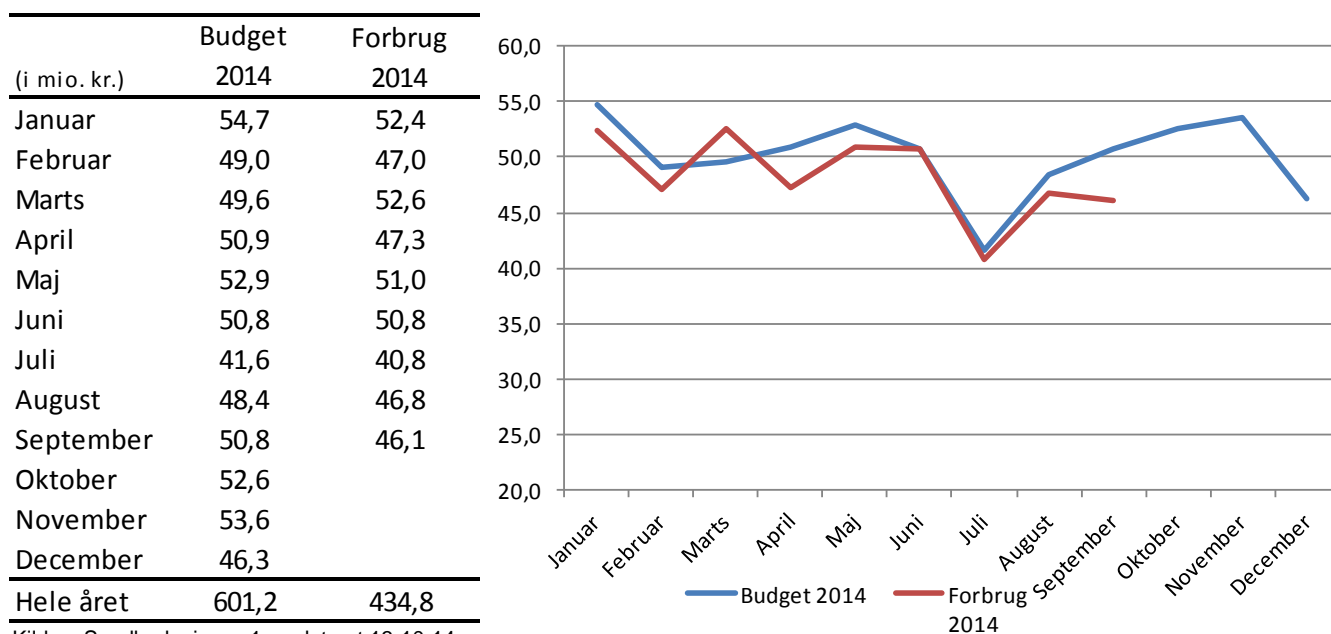
Fraværet i Sundheds- og kulturforvaltningen er med udgangen af oktober lavere end for Aalborg Kommune samlet.

Aktivitet

Sundhed

Aktivitetsbestemt medfinansiering

I nedenstående tabel og graf sammenholdes det samlede forbrug af kommunale medfinansiering for aktiviteter i 2014 med budget for 2014. Budget 2014 er fordelt på måneder ud fra det månedlige forbrug af aktivitetsbestemt medfinansiering i 2013.



Den aktivitetsbestemte medfinansiering i ovenstående tabel og graf angiver det faktiske forbrug i forhold til ydelser, der er leveret i 2014. Niveauet i de første 9 måneder af 2014 ligger under det budgetterede niveau i perioden. Dertil skal bemærkes, at der for den seneste måned ikke er indregnet forbruget til sygesikring, som afregnes med en måneds forskydning. Sammenholder man forbruget i 2014 med samme tidspunkt i sidste år, er der leveret aktiviteter for ca. 3 mio. kr. mindre i 2014.

I nedenstående tabeller er der redegjort for udviklingen på de udgiftsområder, som fylder særlig meget i budgettet for aktivitetsbestemt medfinansiering – det somatiske sygehusområde og sygesikringsområdet. Taksterne for medfinansiering i 2014 er maksimalt 14.377 kr. pr. indlæggelse og maksimalt 1.418 kr. pr. ambulante behandling eller kontakt.

Udskrivelser og ambulante besøg på det somatiske sygehusområde

	2007	...	2012	2013	Jan-sep 2014
Antal sygehusudskrivelser	34.119	...	33.190	32.997	23.444
Antal ambulante besøg og ydelser	258.657	...	325.242	349.370	264.811
Antal normerede senge pr. år på Aalborg Sygehus	828	...	964	873	832*

Kilde: eSundhed, niveau 3, opdateret 15-10-2014

*Antallet af sengepladser er pr. 1/6-2013

Den generelle tendens er at antallet af indlæggelser (sygehusudskrivelser) er svagt faldende siden 2007 hvilket også ser ud til at gøre sig gældende i 2014, idet der er ca. 1.000 færre indlæggelser på det somatiske sygehusområde end januar til september i 2013. Tendensen for de ambulante besøg og ydelser er en stigning siden 2007, hvilket ligeledes ser ud til at fortsætte i 2014 idet der er ca. 10.000 flere besøg og ydelser for perioden sammenholdt med 2013.

Samtidig er der et årligt fald i antallet af normerede senge på Aalborg Sygehus i samme periode, hvilket afspejler regionens omlægning fra indlæggelser til ambulante behandling. I forlængelse heraf skal det bemærkes, at antallet af sengepladser i de kommende år fortsat skal reduceres, idet målet er at nedbringe antallet af senge til et niveau på ca. 600 i år 2020.

Dette forudsætter et fortsat fald i det gennemsnitlige antal sengedage pr. indlagte borger, hvorfor udviklingen fra indlæggelse til ambulante kontakt præsenteres i nedenstående tabeller.

Somatiske sengedage pr. indlagt borger

	2007	...	2012	2013	Jan-aug 2014
Sengedage pr. person	7,13	...	7,35	7,34	6,49
0-64 år	5,07	...	5,63	5,61	4,87
65+ år	12,17	...	10,77	10,61	9,44

Kilde: eSundhed, KØS, opdateret 09-09-2014

Ovenstående tabel viser det gennemsnitlige antal sengedage for en borger, der indlægges i det givne år. Det fremgår, at det gennemsnitlige antal sengedage for borgere under 65 år ligger nogenlunde stabilt omkring 5 dage i hele perioden fra 2007-2013, hvorimod det gennemsnitlige antal af sengedage for en borger over 65 år er reduceret med 2 dage i perioden 2007-2013. Udviklingen fra 2013 til 2014 peger på at der er et svagt fald i antal sengedage pr. indlagt borger og at antallet af borgere der er indlagt er faldende.

Somatiske ambulante kontakter og ydelser pr. borger med ambulante kontakt til sygehus

	2007	...	2012	2013	Jan-aug 2014
Ambulante besøg og ydelser pr. person	3,50	...	3,89	4,14	3,40
0-64 år	3,29	...	3,58	3,87	3,21
65+ år	4,26	...	4,57	4,69	3,76

Kilde: eSundhed, KØS, opdateret 09-09-2014

Som det ses af ovenstående tabel er stigningstaksten for antallet af ambulante besøg stort set ens for alle borgere. Stigningen ser ud til at fortsætte i 2014, hvis man sammenholder perioden med samme periode i 2013, derudover kan det konstateres at antallet af borgere der får ambulante behandling er stigende. Omlægningen fra kortere indlæggelser til ambulante kontakter sker tilsyneladende for alle borgere uanset aldersgruppe, men er slået lidt stærkere igennem for borgere på 65 år og derover.

På sygesikringsområdet medfinansierer kommunen 10% af honoraret med undtagelse af speciallægeområdet, hvor kommunen medfinansierer 34% af honoraret, dog maks. 1.418 kr. pr. ydelser i 2014. Det er almen læge og speciallæger, der tegner sig for størstedelen af aktiviteten og udgifterne på sygesikringsområdet, som det ses i nedenstående tabel.

Medfinansiering (i 2014 priser) og ydelser på sygesikringsområdet 2011-2014

	Antal ydelser			Kommunal medfinansiering		
	2012	2013	Jan-Sep 2014	2012	2013	Jan-Aug 2014
Samlet	2.591.551	2.481.646	1.599.717	54.094.883	53.431.177	34.418.385
Almen Læge	1.507.923	1.489.589	964.424	14.126.279	14.278.597	9.259.930
Speciallæge	351.079	347.796	225.791	31.469.180	31.599.411	20.413.428
Resterende specialer	732.549	644.261	409.502	8.499.424	7.553.169	4.745.028

Kilde: eSundhed, niveau 3, opdateret 16-06-2014

Tabellen viser, at der er sket et svagt fald i antallet af ydelser fra 2012-2013 på alle områderne. Samtidig er der sket et svagt fald i den kommunale medfinansiering fra 2012-2013, hvilket primært skyldes et fald i de resterende specialer. Sammenholdes de første 9 måneder af 2014 med samme periode i 2013 er niveauet for antallet af ydelser og kommunale medfinansiering ca. det samme.

Finansieringsområdet

Udviklingen i udgifter og sengedage for færdigbehandlede patienter i 2014 priser

	Sengedage			Udgifter		
	2012	2013	Jan-Sep 2014	2012	2013	Jan-Sep 2014
Somatik	1.369	736	515	2.613.638	1.414.342	987.770
Psykiatri	2.345	2.171	650	4.476.978	4.171.926	1.246.700
Hospice	1.950	1.984	1.728	3.722.860	3.812.575	3.314.304

Kilde: eSundhed, niveau 3, opdateret 10-10-2014

Færdigbehandlede patienter og udgifter til hospice finansieres af Ældre- og Handicapforvaltningen. På færdigbehandlingsområdet bliver der i 2014 afregnet 1.918 kr. pr. sengedag, når patienten er færdigbehandlet og venter på et passende tilbud eller en tilrettet bolig i kommunen.

Færdigbehandlede indenfor det somatiske sygehus ligger over niveauet som samme periode i 2013, mens det indenfor psykiatrien ligger under. Der er i de første 9 måneder af 2014 langt flere sengedage og dermed højere udgifter på hospice.

Sundhedspolitikens mål for genindlæggelser

Der er i sundhedspolitikken 2012-14 formuleret 2 mål om, at nedbringe antallet af genindlæggelser:

- Andel af genindlæggelser af børn i aldersgruppen 0-1 år må ikke overstige 2010 niveauet, som var 7,0 genindlæggelser pr. 100 indlæggelser
- Andelen af genindlæggelser af borgere på 65 år og derover (65+) må ikke overstige 2011 niveauet, som var 7,6 genindlæggelser pr. 100 indlæggelser.

Nedenstående tabel viser, at antallet af genindlæggelser af borgere på 65 år og derover er faldende siden 2011 til trods for en svag stigning i 2013. Ligeledes kan det ses, at tendensen med det faldende antal genindlæggelser også gør sig gældende fra 2012-2013 for borgere i alle aldersgrupper.

Antallet af genindlæggelser af børn under 1 år var i mål-året 2010 7,0 genindlæggelser pr. 100 indlæggelser, men i 2012 var det steget til 8,5 genindlæggelser pr. 100 indlæggelser. I 2013 er den stigende tendens dog brudt, idet der i 2013 kun var 6,0 genindlæggelser pr. 100 indlæggelser for 0-1 årige, og i de første 9 måneder af 2014 ses der igen en faldende tendens.

Genindlæggelser for borgere på 65 år og derover 65+, under 1 år og alle borgere

	65+			0-1 år			Total alle borgere		
	2012	2013	Jan-sep 2014	2012	2013	Jan-sep 2014	2012	2013	Jan-sep 2014
Antal genindlæggelser	856	890	592	131	91	26	2.024	1.936	1.231
Antal indlæggelser i alt	11.988	12.272	8.849	1.544	1.515	1.054	33.190	32.977	23.444
Antal genindlæggelser pr 100 indlæggelser	7,1	7,3	7,2	8,5	6,0	2,5	6,1	5,9	5,3

Kilde: eSundhed, niveau 3, opdateret 16-06-2014

I budget 2012 blev der indskrevet en besparelse på 2 mio. kr. i medfinansiering som følge af øget finansiering til sundhedsplejen under Familie- og Beskæftigelsesforvaltningen. Det var forventningen at besparelsen skulle ske på medfinansieringsudgifter til børn under 1 år, som følge af færre indlæggelser og færre ambulante kontakter. Nedenstående tabel viser en noget højere medfinansiering i 2012, end hvad der var forventet i 2011. I 2013 var antallet af indlæggelser og ambulante kontakter nogenlunde på samme niveau som i 2011 og 2012, med en medfinansiering der svarer til niveauet i 2012. Forbruget i de første 9 måneder af 2014 peger i retning af at udgifterne ender på niveau med 2012 og 2013.

	2011			2012		2013		Jan-sep 2014	
	Antal	Kommunal medfinansiering	Beregnet kommunal medfinansiering ved 2012-takster	Antal	Kommunal medfinansiering	Antal	Kommunal medfinansiering	Antal	Kommunal medfinansiering
Indlæggelser	1.473	5.822.763	9.031.000	1.544	9.711.520	1.515	9.681.183	1.028	
Ambulant kontakt	2.363	528.389	869.000	2.505	851.686	2.323	795.675	3.078	
Udgifter i alt	.	6.351.152	9.900.000	.	10.563.206	.	10.476.858	.	7.606.289

Genoptræning og vederlagsfri fysioterapi

Genoptræningsplaner

Genoptræningsplaner laves for alle borgere, der har behov for genoptræning. Der findes tre typer genoptræningsplaner; Almen, som gennemføres kommunalt, Specialiseret, som gennemføres på sygehuset, og egen genoptræning, som foregår i eget hjem uden supervision af terapeut eller læge.

	Almen		Specialiseret		Egen		Samlet
	Antal	Andel	Antal	Andel	Antal	Andel	Antal
I alt 2007	1168	40%	1600	54%	180	6%	2948
I alt 2008	1515	51%	1264	43%	166	6%	2945
I alt 2009	2053	65%	1017	32%	112	4%	3182
I alt 2010	2859	72%	1016	26%	88	2%	3963
1. kvartal 2011	861		275		28		1164
2. kvartal 2011	793		283		15		1091
3. kvartal 2011	816		252		28		1096
4. kvartal 2011	863		274		20		1157
I alt 2011	3333	74%	1084	24%	91	2%	4508
1. kvartal 2012	849		344		36		1229
2. kvartal 2012	848		323		24		1195
3. kvartal 2012	861		277		22		1160
4. kvartal 2012	933		291		27		1251
I alt 2012	3491	72%	1235	26%	109	2%	4835
1. kvartal 2013	957		300		22		1279
2. kvartal 2013	917		306		27		1250
3. kvartal 2013	895		276		26		1197
4. kvartal 2013	1021		276		29		1326
I alt 2013	3790	75%	1158	23%	104	2%	5052
1. kvartal 2014	1077		323		21		1421
I alt 2014	1077	76%	323	23%	21	1%	1421

Kilde: Landspatientregisteret, SSI, november 2014

De seneste års udvikling med stigende antal genoptræningsplaner ser ud til at fortsætte i 2014, idet der for første kvartal både er flere almene genoptræningsplaner og flere specialiserede end i første kvartal 2013.

Specialiseret genoptræning

Aktivitet og udgifter til specialiseret genoptræning på sygehus i 2014-priser

	2011	2012	2013	Jan-sep 2014
Antal modtagere	1.040	1.105	1.115	905
Antal kontakter	7.088	7.742	8.416	5.915
Udgifter faste priser (2014)	5.905.837	6.457.408	7.067.851	5.027.095
Pris pr. kontakt	833	834	840	850
Antal kontakter pr. modtager	6,8	7,0	7,5	6,5
Udgifter pr. modtager	5.679	5.844	6.339	5.555

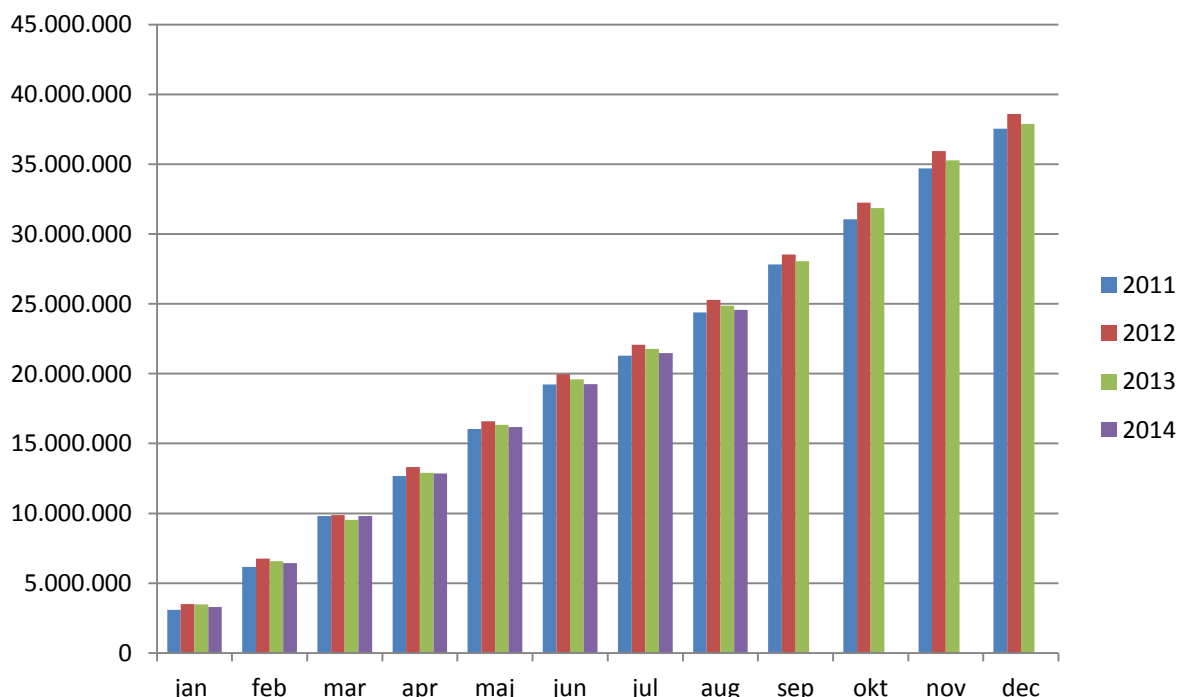
Kilde: eSundhed, Kommunale individdata, opdateret 10-10-2014

I de første 9 måneder af 2014 ligger antallet af modtagere højere end for samme periode i 2013, mens det gennemsnitlige antal kontakter er lavere, hvilket resulterer i ca. samme udgifter. Da antallet af modtagere er en del højere end for samme periode i 2013, er det vurderingen at de samlede udgifter for 2014 ender med at være højere end 2013.

Vederlagsfri fysioterapi

Den kommunale vederlagsfri fysioterapi varetages af Fysioterapien Hammer Bakker. Tilbuddet optager ikke længere nye deltagere, men da hovedparten af deltagerne modtager ydelsen kontinuerligt over en årrække, fortsætter tilbuddet stort set uændret i omfang til den aftalte pris på 1 mio. kr.

Udgiften til vederlagsfri fysioterapi i praksissektoren ultimo måned i 2014-priser



Kilde: eSundhed, kommunale individdata, opdateret 10-10-14

Som det ses af ovenstående graf har udgiften til vederlagsfri fysioterapi været stigende frem til 2012. Tendensen ser ud til at være vendt i 2013, idet de månedlige udgifter for hele året 2013 er lavere end i 2012. Niveaueet i de første 8 måneder af 2014 er lidt lavere end i 2013.

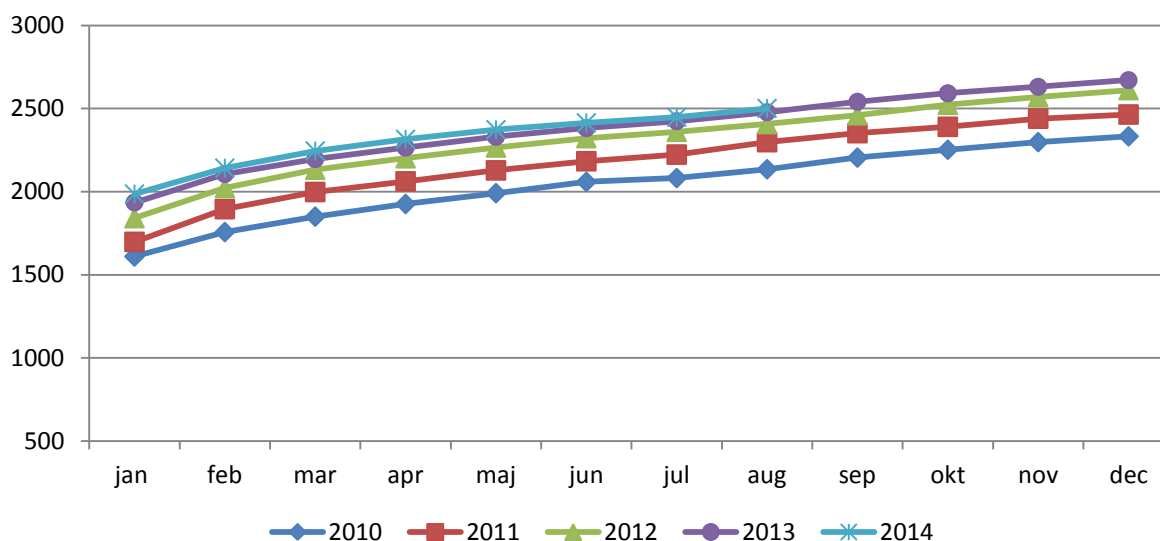
Aktivitet og udgifter til vederlagsfri fysioterapi i praksissektor 2011-2014

	2011	2012	2013	Jan-aug 2014
Antal modtagere af vederlagsfri fys.	2.463	2.611	2.671	2.501
Antal ydelser	207.135	212.043	204.495	130.570
Udgifter faste priser (2014)	37.531.245	38.589.629	37.894.824	24.568.079
Gns. Antal ydelser pr. modtager	84,1	81,2	76,6	52,2
Gns. Udgifter pr. modtager	15.227	14.769	14.202	9.823
Gns. Udgifter pr. ydelse	181	182	185	188

Kilde: eSundhed, kommunale individdata, opdateret 10-10-14

Tendensen fra 2013 med lav vækst i antallet af modtagere og fald i det gennemsnitlige antal ydelser, ser ud til at fortsætte i 2014. Sammenholdes niveauet for august 2013 med august 2014 er der 23 flere modtagere (se nedenstående graf) og ca. 2,0 ydelse mindre i gennemsnit pr. modtager. Samlet betyder det at udgiftsniveauet i de første 9 måneder er ca. det samme som i 2013. Således er det forventningen at budgettet for 2014 overholdes.

Udviklingen i antallet af modtagere af vederlagsfri fysioterapi, 2010-August 2014



Kilde: eSundhed, kommunale individdata, opdateret 10-06-14

Kollektiv trafik

Kørselskontor

Kørselskontoret	Antal borgere*		Antal ture			Pris i alt			Pris pr tur		
	jan - sep		jan - sep			jan - sep			jan - sep		
	2013	2014	2013	2014	Diff.%	2013	2014	Diff.%	2013	2014	Diff.%
3. Familie og Beskæftigelse	416	395	77.731	70.564	-10%	12.136.423	12.101.101	0%	156	171	9%
4. Skole og Kultur	531	527	103.548	106.172	2%	12.530.007	12.914.929	3%	121	122	1%
6. Ældre og Handicap	1.354	1.483	149.421	153.791	3%	17.812.648	18.450.851	3%	119	120	1%
7. Sundhed og Kultur**	16	17	1.006	964	-4%	198.888	182.385	-9%	198	189	-4%
9. Andre kommuner	85	87	19.933	27.345	27%	5.673.125	6.433.956	12%	285	235	-21%
I alt	2.401	2.508	351.639	358.836	2%	48.351.091	50.083.222	3%	138	140	1%
Heraf AK	2.316	2.421	331.706	331.491	0%	42.677.966	43.649.266	2%	129	132	2%

* Opgjort som gennemsnitligt antal unikke borgere i en måned. Giver et billede af hvor mange borgere, som er i systemet samtidigt.

** 2011-2013 Sundhed og Bæredygtig Udvikling

Kultur, Landdistrikter og Fritidsområdet

Dokumentation og dermed aktivitetsafrapportering indenfor sektor Kultur, Landdistrikt og Fritid er under udvikling og vil i de kommende år blive videreudviklet til systematisk afrapportering i Virksomhedsrapporten.

Biblioteker

	2012	2013	Skøn for hele 2014
Besøgstal	1.833.591	1.896.984	*
Antal udlån	1.588.755	1.526.132	1.555.075
Antal downloads og søgninger	768.755	620.882	**
Antal besøg på hjemmeside	1.159.840	1.387.283	1.078.415

* På grund af tekniske udfordringer med nyt statistikmodul samt besøgstæller er det ikke muligt på nuværende tidspunkt at oplyse besøgstal for 2014

** Mange af databaserne opgøres kun hel-årligt, hvorfor statistikken ikke kan udarbejdes på nuværende tidspunkt.