

MAJ 2015
JOBCENTER AALBORG OG ARBEJDSMARKEDSKONTOR NORD

ANALYSE AF UDFALDSRAMTE DAGPENGEMODTAGERE I AALBORG KOMMUNE – HOVEDRESULTATER

PIXI

MAJ 2015
JOBCENTER AALBORG OG ARBEJDSMARKEDSKONTOR NORD

ANALYSE AF UDFALDSRAMTE DAGPENGEMODTAGERE I AALBORG KOMMUNE - HOVEDRESULTATER

PIXI

PROJEKTNR. A058651
DOKUMENTNR. 2
VERSION 1
UDGIVELSESDATO 14. maj 2015
UDARBEJDET DEKR/JBAK/NAN
KONTROLLERET HLE
GODKENDT NAN

INDHOLD

1	Indledning	7
1.1	Baggrund og formål	7
1.2	Metode og datagrundlag	8
2	Hovedkonklusion, sammenfatning og anbefalinger	9
2.1	Hovedkonklusion	9
2.2	Sammenfatning	10
2.3	Anbefalinger	16

1 Indledning

Indhold

Denne pixi-udgave indeholder hovedresultaterne af en analyse af de udfaldsramte dagpengemodtagere i Aalborg Kommune, det vil sige dagpengemodtagere, der har mistet retten til dagpenge. Analysen er gennemført i perioden primo november 2014 til ultimo maj 2015. Analysens samlede resultater er dokumenteret i COWI-rapporten: *Analyse af udfaldsramte dagpengemodtagere i Aalborg kommune – Rapport*, maj 2014.

1.1 Baggrund og formål

Baggrund

Som reaktion på finanskrisen udarbejdede Aalborg Kommune i fællesskab med LO i 2011 en fælles strategi og handleplan, der skulle imødegå de særlige udfordringer, som krisen medførte for gruppen af langtidsledige i Aalborg Kommune. Strategi og plan blev godkendt af Aalborg Byråd i 2011¹.

Strategien er løbende blevet tilpasset, men udfald af dagpengesystemet er i dag fortsat en stor udfordring. Aalborg Kommune har i den forbindelse opsat et mål om at 5 % færre skal miste dagpengeretten i 2015 i forhold til i 2014².

Denne analyse er således et led i strategien om at forebygge udfald fra dagpengesystemet.

Formål

Formålet med analysen er at opnå et detaljeret billede af, hvad der kendetegner de ledige, der falder ud af dagpengesystemet i Aalborg Kommune, og af hvad der er de afgørende risikofaktorer for udfald af dagpengesystemet.

Formålet med analysen er mere konkret at opnå en større viden om:

- › **Hvad der kendetegner de ledige** i Aalborg Kommune, som faldt ud af dagpengesystemet i foråret 2014, med hensyn til en række karakteristika som køn, al-

1 Kilde: Aalborg Kommunes beskæftigelsesplan 2015

2 Kilde: Aalborg Kommunes beskæftigelsesplan 2015

der, uddannelse, civilstand, familiestatus, herkomst, branche for seneste ansættelse, antal indlæggelser og indikation på en psykisk lidelse?

- › **Hvilke karakteristika der øger risikoen** for langvarig ledighed og hvilke øger chancerne for beskæftigelse eller uddannelse?
- › **Hvilke barrierer** de udfaldsramte står overfor i forhold til at genopnå fodfæste på arbejdsmarkedet?
- › **Hvilken indsats** de udfaldsramte har fået undervejs i ledighedsforløbet?
- › **Hvor de udfaldsramte er i dag**, og hvordan de selv oplevet har deres ledighedsforløb og handlemuligheder – særligt i slutningen af dagpengeperioden?
- › **Hvordan der kan sættes målrettet ind tidligere**, så færre falder ud af dagpengesystemet i Aalborg Kommune?

Mål Målet med analysen er at skabe grundlaget for målretning af det videre arbejde med – og samarbejde om – Aalborg Kommunes dagpengemodtagere.

1.2 Metode og datagrundlag

Datakilder Analysen er foretaget på grundlag af følgende datakilder:

- › **Desk Research** – gennemgang af eksisterende analyser af hvad der kendetegner de langtidsledige og ledige, der er faldet ud af dagpengesystemet.
- › Datagrundlaget for denne analyse er **registerdata** fra Beskæftigelsesministeriets DREAM-database koblet med data fra udvalgte registre i Danmarks Statistik samt Landspatientregisteret, Lægemiddelstatistikregisteret og Sygesikringsregisteret. Analyserne er foretaget på Danmarks Statistiks forskermaskine.
- › **Oplysninger om de ledige, som er faldet ud af dagpengesystemet** i første halvdel af 2014 fra registre i Styrelsen for Arbejdsmarked og Rekruttering (STAR).
- › **Gennemgang af 100 personsager** på basis af et elektronisk spørgeskema.
- › **Fokusgruppeinterview** med relevante sagsbehandlere og ledere i Jobcenter Aalborg.
- › Interview med 5 udvalgte **a-kasser** (FOA, HK, 3F, AAK og Dansk Metal).
- › Telefoninterview med 20 af de **ledige**, der er faldet ud af dagpengesystemet i foråret 2014.
- › **Workshop** med deltagelse af medarbejdere fra hhv. jobcentret og a-kasser.

2 Hovedkonklusion, sammenfatning og anbefalinger

2.1 Hovedkonklusion

Den kvantitative analyse viser, at ledige dagpengemodtagere, der ikke får beskæftigelse, inden deres dagpengeperiode udløber, adskiller sig på en række punkter fra den gruppe, der kommer tilbage i job eller uddannelse på kortere tid. For flere af disse punkter eller karakteristika gælder imidlertid, at de nok øger risikoen for at blive udfaldsramt, men de forekommer ikke *meget hyppigere* i gruppen af udfaldsramte end i gruppen med kort ledighed. Resultaterne tyder derfor på, at det også er andre og vigtigere faktorer, der er afgørende for, om man bliver udfaldsramt.

Den kvalitative analyse viser samtidigt, at de ledige, som falder ud af dagpengesystemet ofte har andre problemer end manglende ledighed at slås med i form af forskellige grader af mistrivselproblemer, helbredsmæssige problemer og/eller problemer med den personlige fremtoning. Disse problemer kan have været en del af årsagen til, at de blev ledige i første omgang, men de kan også være opstået i forbindelse med ledigheden i takt med, at deres ledighedsperiode er blevet længere og længere.

Undersøgelsen viser endvidere, at manglende uddannelse og erhvervs erfaring spiller en væsentlig rolle for ledighedsperiodens længde og overgangen til beskæftigelse. Blandt de udfaldsramte er således både borgere med forældede kvalifikationer og dimittender. Dimittenderne har typisk søgt snævert inden for deres fagområde i starten og er fortsat med at fastholde deres søgestrategi, selvom det ikke er lykkedes at få ønskejobbet. I takt med at der er kommet nye nyuddannede ud på arbejdsmarkedet er de efterhånden gledet længere og længere tilbage i jobkøen.

Den beskæftigelsesrettede indsats for dagpengemodtagerne i Aalborg Kommune – som samlet set varetages af henholdsvis a-kasser og Jobcenter Aalborg – er ikke som udgangspunkt indrettet til at opfange, tage højde for og yde særlig støtte til de mere personlige barrierer af trivselmæssig, social og helbredsmæssig karakter. Dagpengemodtagerne er pr. definition jobparate og dagpengeindsatsen er i tråd hermed typisk tilrettelagt og designet med udgangspunkt i denne definition af de ledige. De redskaber, der bringes i anvendelse over for denne gruppe er således

typisk korterevarende opkvalificerings- og/eller jobsøgningskurser samt virksomhedsrettede indsatser form af virksomhedspraktik eller løntilskudsjob.

Der er således behov for etablering af fælles procedurer og sprog i Jobcentret og a-kasserne i forhold til, hvordan begge aktører enkeltvis og i fællesskab kan spotte og tage hånd om denne type af barrierer, såvel som en arbejdsform, hvor den nævnte type barrierer åbent kan italesættes og adresseres på enkeltstatsniveau så tidligt som muligt i ledighedsperioden. Det vil være afgørende, at ledige med et særligt behov kan tilbydes en mere håndholdt indsats, der medtænker de givne trivselsmæssige barrierer (som f.eks. en personlig jobformidler/ coach, der også har blik og tæft for sociale forhold).

For at dette kan lykkes, er det helt afgørende, at samarbejdet baseret på gensidig tillid mellem Jobcentret og A-kasserne, og en gensidig forpligtelse til at hjælpe hinanden med at sikre, at de ledige dagpengemodtagere kommer så hurtigt som muligt tilbage til arbejdsmarkedet.

2.2 Sammenfatning

Antallet af udfaldsramte

2 % af de borgere i Aalborg kommune, hvis seneste dagpengeperiode begyndte i perioden 1. januar 2009 – 30. juni 2012, mistede retten til dagpenge i løbet af 1. halvår 2014. Det svarer til 216 personer. Samtidig havde yderligere 5 %, tidligere mistet retten til dagpenge svarende til 573 personer.

Til sammenligning var næsten halvdelen af de, hvis seneste dagpengeperiode begyndte i perioden 1. januar 2009 – 30. juni 2012, kun ramt af korterevarende ledighed på mellem 1 og 26 ugers ledighed målt fra begyndelsen af deres dagpengeperiode og frem til og med uge 26 2014.

Køn

Der var lidt flere kvinder end mænd blandt de udfaldsramte i 1. kvartal 2014. Samtidig var der lidt flere kvinder blandt de udfaldsramte end blandt ledige med korterevarende ledighed, hvilket kan ses som udtryk for, at de kvinder, der blev ledige i perioden fra januar 2009 – juni 2012, havde lidt sværere ved at finde et job før dagpengeperioden udløb end mændene.

Etnisk baggrund

17 % af de udfaldsramte i 1. halvår 2014 var indvandrere eller efterkommere. 11 % stammede fra ikke-vestlige lande, 6 % stammede fra vestlige lande. Set i forhold til borgere med kortere ledighed, udgjorde indvandrere og efterkommere både en større del af de udfaldsramte i 1. halvår 2014 og af de, der var faldet ud af dagpengesystemet tidligere.

Civilstatus

De ugifte udgjorde en større del af de borgere, der mistede retten til dagpenge i 1. halvår 2014 eller havde gjort det tidligere, end af borgerne med kortere ledighed. Det ser med andre ord ud til, at ugifte alt andet lige har en større sandsynlighed for at blive langtidsledige end andre grupper af ledige.

Familiebaggrund

En væsentligt større del af de, der mistede retten til dagpenge i 1. halvår 2014, eller som havde gjort det tidligere, var samtidig enlige uden børn set i forhold til borgere med kortere ledighed. I gruppen, der faldt ud af dagpengesystemet i 1. halvår 2014,

var 41 % enlige uden børn, mens den tilsvarende andel var 24 % i gruppen med 1-26 ugers ledighed. Omvendt levede væsentligt færre af de, der faldt ud af dagpengesystemet, som gifte eller samlevende med børn. Der kan være mange årsager til dette resultat. En af årsagerne kan være, at nogle af de ikke-registrerbare forhold, der har betydning for chancerne for at få et job, også er nogle af de forhold, der har betydning for hvor let eller svært, det er at finde en partner, som er interesseret i at stifte familie. En anden årsag kan være, at borgere, der er gift og har børn måske er mere indstillede på at søge alternative jobmuligheder, fordi også andre er afhængige deraf – og måske samtidig får mere opbakning til at fortsætte deres jobsøgning, selv når det ser sort ud efter afslag på afslag.

Branchetilknytning

18 % af de der mistede retten til dagpenge i 1. halvår 2014 arbejdede senest i industrien (inkl. råstofudvinding og forsyningsvirksomhed). Andelen er forholdsvis høj, men adskiller sig ikke fra den tilsvarende andel blandt borgere med kortere ledighed.

Borgere, der har været beskæftiget inden for handel og transport mv. er derimod overrepræsenterede blandt de udfaldsramte, sammenlignet med borgere med korterevarende ledighed (1-26 uger). Lønmodtagere inden for handel og transport mv. kommer således hyppigere i klemme, når de bliver ledige, som følge af begrænsningen af dagpengeperioden. 28 % af de personer, der mistede retten til dagpenge, var beskæftiget som lønmodtagere inden for handel og transport mv. før deres dagpengeperiode. Den tilsvarende andel var 20 % blandt borgere med 1-26 ugers ledighed.

14 % af de udfaldsramte kommer fra erhvervsservice, hvor rengøringsbranchen bl.a. indgår. Til sammenligning kommer 9 % af borgerne med 1-26 ugers ledighed fra denne branche. Lønmodtagere inden for erhvervsservice er således overrepræsenterede blandt de udfaldsramte, hvilket tyder på, at de har relativt svært ved at finde nye stabile beskæftigelsesmuligheder, før dagpengeperioden ophører, når de bliver ledige.

Offentlig administration, undervisning og sundhed bidrager også med en stor andel af de udfaldsramte. 26 % af de, der mistede dagpengeretten i 1. halvår 2014, kom således fra denne sektor, der alt overvejende består af offentlige arbejdspladser. Andelen adskiller sig dog ikke fra den tilsvarende andel blandt borgere med kortere ledighed.

Psykisk lidelse eller problem

Resultaterne peger på, at borgere, der havde indikation på en psykisk lidelse eller et psykisk problem i 2013, udgør en større del af de udfaldsramte i første halvår 2014 end af de ledige med korterevarende ledighed. 17 % af de udfaldsramte i 1. halvår 2014 havde således indikation på en psykisk lidelse eller et psykisk problem året før. Til sammenligning udgjorde gruppen 9 % af borgerne med 1-26 ugers ledighed. Resultatet kan både skyldes, at personer med en psykisk lidelse eller et psykisk problem har større risiko for at blive ramt af begrænsningen af dagpengeperioden, og at langvarig ledighed i sig selv kan forårsage psykiske problemer og lidelser.

Ledighedsgrad de to foregående år – før dagpengeperioden

Stort set alle udfaldsramte, dvs. ni ud af ti, var kun ramt af begrænset ledighed i en periode på to år før dagpengeperioden begyndte. 86 % af de udfaldsramte havde således en ledighedsgrad på mindre end 25 % i en periode på to år før indplaceringstidspunktet, dvs. den første dag i dagpengeperioden. Resultatet tyder på, at det for langt de fleste var en pludselig ændring i deres forhold - som f.eks. en fyring i forbindelse med finanskrisen - der gjorde dem udsatte og dermed igangsatte kæden af begivenheder og den eller de ledighedsperioder, der førte til, at de faldt ud af dagpengesystemet i foråret 2014.

Og her finder vi måske også en del af svaret på, hvorfor begrænsningen af dagpengeperioden har resulteret i, at langt flere er faldet ud af dagpengesystemet end forventet. *Når langt de fleste af de borgere, der er faldet ud af dagpengesystemet kun var ramt af begrænset ledighed før dagpengeperioden, skal deres efterfølgende langvarige ledighed derfor antageligt snarere tolkes som et tegn på, at de bliver frasorteret af virksomhederne, end at de savner incitament til at arbejde.*

Analyserne tyder samtidig på, at de borgere, der er ramt af væsentlig ledighed før dagpengeperioden samtidig har haft større risiko for at miste retten til dagpenge i 1. halvår 2014.

A-kasse

Herudover viser analyserne, at FOA og HK's arbejdsløshedskasse er overrepræsenteret blandt de udfaldsramte, når vi sammenligner med fordelingen blandt de korterevarende ledighedsforløb med 1-26 ugers ledighed³. Det er udtryk for, at medlemmer af disse to a-kasser har relativt svært ved at finde ny beskæftigelse, før dagpengeperioden ophører.

2.2.1 Karakteristika der påvirker sandsynligheden for at komme i arbejde efter ledighed og ledighedsperiodens varighed

I forbindelse med undersøgelsen er der gennemført en analyse af hvilke karakteristika, der påvirker sandsynligheden for at komme i arbejde efter ledighed samt ledighedsperiodens varighed.

Alder

Analyserne indikerer at det især er ældre, som er i risikogruppen for at blive langvarigt ledige, da ældre ledige i mindre grad kommer i beskæftigelse og har længere forventede ledighedsperioder.

Køn

Samtidig har kvinder generelt en lidt forhøjet risiko for at blive langtidsledige og desuden forhøjet risiko for ikke at komme i beskæftigelse efter ledighedsperioden.

Uddannelse

De ledige som har det laveste uddannelsesnivea, grundskolens 1.-8. klasse, har også den laveste sandsynlighed for at afslutte ledighedsforløbet til fordel for beskæftigelse. Samtidig forventes borgere, hvis højst fuldførte uddannelse er grund-

³ Målt på grundlag af seneste a-kasse medlemskab.

skolens 9.-10. klasse, at have de længste ledighedsperioder. Herudover er der den forventede varighed af ledighedsperioden alt andet lige længere for nyuddannede end for andre uddannede.

Borgere der er gift eller samlevende og har børn har større sandsynlighed for at overgå til beskæftigelse eller uddannelse efter ledighed end enlige med børn. Analyserne viser desuden, at ledighedsperiodens forventede varighed er kortere blandt gifte og samlevende. Borgere, der er gift eller samlevende, har således en forventet ledighedslængde, der er noget kortere end enliges. Samlevende/ægtepar med børn har således en forventet ledighedsperiode på 19,7 uger, mens enlige uden børn har en forventet ledighed på 30,9 uger.

Etnisk baggrund

Ikke-vestlige indvandrere har samtidig mindre sandsynlighed for overgå til beskæftigelse eller uddannelse end borgere med dansk baggrund. Det er dog ikke tilfældet, når vi tager højde for de øvrige forhold i analysen, herunder bl.a. graden af ledighed i de foregående to år før dagpengeperioden.

Borgernes etniske baggrund har væsentlig betydning for ledighedens længde. Borgere med dansk baggrund har således væsentlig højere sandsynlighed for at komme ud af ledigheden end borgere med vestlig og i særlig grad ikke-vestlig oprindelse.

Forudgående ledighed

Sandsynligheden for at overgå til beskæftigelse eller uddannelse er betydeligt mindre blandt borgere, som har været som har en ledighedsgrad på mindst 80 % i de seneste to år før dagpengeperioden. Som nævnt er der dog kun få personer i denne kategori.

Psykiske lidelser og hospitalsindlæggelse

Personer med psykiske lidelser har væsentlig mindre sandsynlighed for at komme i beskæftigelse efter ledigheden. At en person har været indlagt for nylig mindsker ligeledes sandsynligheden for at komme i beskæftigelse. Disse to parametre har derimod meget lidt effekt på ledighedsperiodens varighed.

Seneste branche

Ledige, som senest arbejdede inden for sundhedsvæsen og sociale foranstaltninger er i større risiko for ikke at komme i beskæftigelse efter ledighedsperioden. Samtidig har ledige som senest arbejdede inden for engroshandel og detailhandel de længste forventede ledighedsperioder.

2.2.2 Hvor er de udfaldsramte 6 måneder senere

De udfaldsramtes forsørgelsesstatus 6 måneder efter de mistede retten til dagpenge er vist i Figur 2-1 ved hjælp af data fra jobindsats.dk.

Lønmodtager

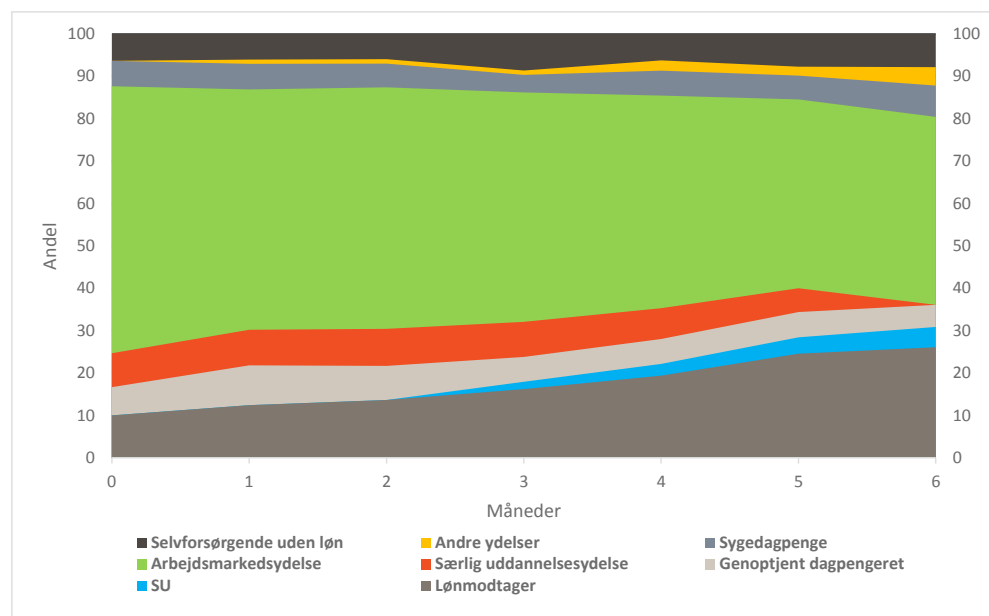
Som det ses er andelen af de udfaldsramte, der har fået beskæftigelse med løn steget i løbet i perioden, så den efter 6 måneder udgjorde 26 %.

Studerende/ SU

Det samme gælder andelen, der modtager SU, svarende til at de er studerende. 5 % modtog SU 6 måneder efter ophøret af dagpenge.

- Genoptjent dagpengeret** Andelen med genoptjent dagpengeret er efter 6 måneder 5 %, og andelen der modtager særlig uddannelsesyldelse er faldet til 0 % i takt med udfasningen af denne ordning.
- Arbejdsmarkedsydelse** Borgere, der modtager arbejdsmarkedsydelse udgør en meget stor, men let faldende del af gruppen, selv her 6 måneder efter, at de mistede retten til dagpenge. 44 % modtager arbejdsmarkedsydelse 6 måneder efter udfaldet.
- Sygedagpenge og andre ydelser** Andelen, der har været på sygedagpenge er 7 % 6 måneder efter. Andelen der modtager andre ydelser dvs. først og fremmest kontanthjælp/ uddannelseshjælp eller jobrotation har været stigende og er 4 % 6 måneder efter.
- Hverken offentlig forsørgelse eller lønindkomst** Andelen af de udfaldsramte, der hverken modtager offentlig forsørgelse eller lønindkomst, og som efter alt at dømme bliver forsørget af ægtefælle eller venner eller lever af opsparing eller formue har været nogenlunde konstant siden dagpengeophøret⁴. Andelen er 8 % 6 måneder efter, at borgerne mistede retten til dagpenge.

Figur 2-1 Forsørgelsesstatus for borgere i Aalborg kommune, der mistede retten til dagpenge i 1. halvår 2014. 1-6 måneder efter udfald.



Kilde: Jobindsats.dk

- Udfordring** Ifølge 3F Aalborg ser man et massivt fald i ledigheden blandt a-kassens medlemmer lige nu, men *ikke* et fald blandt borgere, der modtager arbejdsmarkedsydelse. Den store udfordring bliver således at undgå, at den store gruppe, der modtager

⁴ Borgere, der er startet som selvstændige, kan ikke identificeres her, og indgår også i denne gruppe. Andelen antages at være meget lille.

arbejdsmarkedsydelse ender uden beskæftigelse og i særlig grad uden forsørgelse, dvs. at sikre at de ikke ender i gruppen selvforsørgende uden løn⁵.

Barrierer

2.2.3 Hvilke barrierer står de udfaldsramte overfor?

Den kvalitative undersøgelse peger på, at størstedelen af de ledige, der er faldet ud af dagpengesystemet i Aalborg Kommune, er personer, der har oplevet at miste deres arbejde pga. finanskrisen, og samtidig har haft underliggende barrierer, der har gjort det svært for dem at klare sig i en tid, hvor der har været hård konkurrence om arbejdspladserne. De underliggende barrierer er af individuel karakter og kalder på en mere individuel indsats.

Der er ledige udfaldsramte, der trives dårligt allerede ved den indledende kontakt med jobcentret. Det er en hindring for en individuel målretning af indsatsen, at der ikke findes en standard, der sikrer en tidlig identifikation af eventuelle *væsentlige* barrierer af personlig, trivselsmæssig, social og/eller helbredsmæssig karakter. Der synes at være berøringsangst over for at italesætte og agere i forhold til disse barrierer, der hvor de alligevel tydeligt fremstår – herunder etablering af samarbejde omkring den enkelte sag med øvrige beskæftigelsesfaglige personer (jobcenter, a-kasse og eventuelt sygedagpengeafdeling).

Der er behov for en procedure til at spotte personer i risiko for langtidsledighed. Hvad angår barrierer af personlig, trivselsmæssig, social og/eller helbredsmæssig karakter, kan den lediges eget syn på mulighederne for at komme i job og dennes adfærd i forhold til de krav, vedkommende mødes med i indsatsen, være vigtige ledetråde.

For at anvende viden om risiko for langtidsledighed aktivt, er det væsentligt, at der føres en åben dialog, der også omfatter væsentlige barrierer af mere personlig karakter, og at denne dialog også går på tværs af jobcenter, a-kasse (og evt. sygedagpengeafdeling).

Indsatsen

2.2.4 Hvad kendetegner indsatsen?

De udfaldsramte dagpengemodtagere, hvis sager er gennemgået i sagsgennemgangen har i mange tilfælde været mødt af en indsats, der bar præg af, at ressourcerne i jobcentret har været koncentreret om at gøre en indsats for de dagpengemodtagere, der stod til at falde ud af dagpengesystemet. De har således ikke været mødt af en 'tidlig' indsats, selvom jobcentret havde et ønske om at kunne tilbyde dette.

Rammerne for indsatsen har således i højere grad været afgørende for indsatsen, end hensynet til viden om beskæftigelsesmæssige effekter af forskellige tilbudstyper. Dette ses eksempelvis på, at de udfaldsramte i langt højere grad har modtaget

⁵ Med mindre det skyldes, at de begynder som selvstændige.

tilbud om jobsøgning og opkvalificering, end tilbud om virksomhedsrettede forløb, samtidig med, at de virksomhedsrettede forløb ofte har bestået af offentlige løntilskudsjob, hvor der ikke var reelle jobmuligheder for de ledige efterfølgende.

Interviewene med de ledige viser, at der er flere ledige, der efterspørger en tidlig indsats, uden at de tilsyneladende selv opsøger den.

Gentagne afslag på job giver dalende motivation for jobsøgning, og jobsøgning bliver hurtigt rutinepræget. Flere ledige fortæller, at de godt kan finde ud af tilpasse deres jobsøgningsstrategi til den arbejdsplads, der søges hos, men de har behov for hjælp til at fastholde fokus og bevare motivationen. I disse tilfælde kan en individuel jobcoach/-formidler være et bedre alternativ end et jobsøgningskursus.

De udfaldsramte, der har deltaget i interview, er alle enige om, at de har været mødt af to parallelle indsatser i jobcentret og a-kassen og dette har gjort det vanskeligt at navigere i systemet. Et samarbejde med en tydelig og klar ansvars- og rollefordeling, vurderes derfor at give bedre udnyttelse af hinandens kompetencer til gavn for den ledige. I det hele taget synes der at være behov for et tættere samarbejde omkring den enkelte ledige for bedre at kunne spotte og afhjælpe eventuelle underliggende barrierer, der risikerer at skubbe den ledige ud i langtidsledighed.

2.3 anbefalinger

Anbefalinger

Resultaterne af denne analyse peger på, at Jobcenter Aalborg og A-kasserne med fordel kan målrette indsatsen over for dagpengemodtagerne yderligere, således at færre ledige bliver langtidsledige og færre ledige ender med at falde ud af dagpengeperioden.

Overordnet handler det både om at få etableret et tæt og tillidsbaseret samarbejde mellem Jobcentret og A-kasserne i forhold til så tidligt som muligt at få spurgt ind til og afdækket om dagpengemodtagerne har andre problemer end manglende beskæftigelse, således der kan tages højde herfor i forbindelse med aktiveringsindsatsen. Udfordringen bliver at finde en balanceret tilgang, hvor der både er fokus på den lediges ressourcer og muligheder, og der samtidigt gives plads til at tale om, de ting, der potentielt kan komme til at betyde, at den ledige ikke kan påtage sig bestemte typer af jobs og/eller ikke kan påtage sig et job før der er kommet styr på konkrete helbredsmæssige og/eller trivselsmæssige problematikker. Sådanne typer af samtaler fordrer en høj grad af tillid mellem sagsbehandlerne på den ene side og den ledige på den anden side. Det vil i den henseende være vigtigt, at Jobcentret og A-kasserne bliver enige om, indholdet af deres fælles samtaler med de ledige, herunder hvordan der kan spørges ind til, de mere helbredsmæssige og trivselsmæssige problemer, samt grænserne for, hvornår der er tale om et spørgsmål om rådighed.

Overordnet handler det endvidere om, at der sættes yderligere fokus på at sikre, at indsatsen sker tidligere og i højere grad er virksomhedsrettede og det inden for områder med gode beskæftigelsesmuligheder. I forhold til sidstnævnte kunne Jobcentret og a-kasserne med fordel gøre brug af hinandens viden og koordinere det virksomhedsopbyggende arbejde.

Nedenfor følger en række mere konkrete forslag.

Screening	<p>Det anbefales at der ved indgangen til et nyt dagpengeforløb arbejdes med en screening af de nyledige. Dette vil give nye muligheder for tidligt at intensivere indsatsen for borgere i særlig risiko for langtidsledighed. Der kan med fordel udarbejdes (eller anvendes allerede eksisterende) screeningsværktøjer til understøttelse af en sådan vurdering.</p> <p>Screening kan både omfatte borgerens kompetencer i forhold til det aktuelle arbejdsmarked, men kan også med fordel omfatte screening af borgerens helbred og trivsel.</p>
Helhedsorienteret journalføring	<p>Der er behov for indførelse af en arbejdsmetode, hvor det fremgår af jobcentrets journalnotater, at der systematisk opsættes mål og delmål for den enkelte lediges beskæftigelsesrettede indsats, og hvordan de aftalte aktiviteter relaterer sig til disse mål. Den ledige skal inddrages i opsætningen af mål og delmål, hvor en forudgående screening kan være med til at åbne samtalen op og belyse, om det er nødvendigt at lægge planer, der strækker sig ud over de tre måneder frem til næste kontaktsamtale.</p>
Inddragelse af forsørgelseshistorikken	<p>Det anbefales i sammenhæng med ovenstående, at forsørgelseshistorikken i højere grad inddrages i det indledende arbejde med tilrettelæggelse af indsatsen. Borgere, der har været mere ledige (eller sygemeldt), end de har været i arbejde de sidste 5-7 år, kan have et mønster i deres forsørgelseshistorik, der er afgørende for planlægningen af indsatsen.</p>
Tidlig og aktiv indsats	<p>Generelt set vurderes det at være en afgørende parameter for, at der kan skabes progression i sagerne for de ledige dagpengemodtagere, at der i højere grad fokuseres på at involvare de ledige i en aktiv indsats, hvor der afgives tilbud, som der er enighed om kan bidrage til at bringe den ledige tilbage på arbejdsmarkedet eller i uddannelse.</p> <p>Lovens udgangspunkt med ned til 14 dages aktivering én gang i ledighedsperioden stiller høje krav om en håndholdt og tæt opfølgning på den lediges egne aktiviteter. Ledige, der ved en indledende screening vurderes i særlig risiko for langtidsledighed, kan med fordel tilbydes en langt mere intensiv indsats.</p>
Personlig jobformidler/coach	<p>Den eksisterende funktion, hvor en virksomhedskonsulent fungerer som personlig jobformidler kan med fordel tilbydes til flere på et tidligere tidspunkt. Ledige, der ved en indledende screening vurderes at være i dårlig trivsel kan med fordel tilbydes en personlig jobformidler, der også har kompetencer og ressourcer til at coache den ledige på et mere personligt plan. Individuel og professionel coaching i forhold til den videre jobsøgningsproces sikrer, at der tages udgangspunkt i den enkelte lediges konkrete ståsted, uden at det medfører fastlåsning i tilbud i en længere periode.</p>
Netværk mellem de ledige	<p>I forbindelse med jobsøgningskurser anbefales det at skabe netværk mellem de ledige, som har størst sandsynlighed for langtidsledighed. Netværkene bør bl.a. baseres på gensidig hjælp, opfølgning og erfaringsudveksling – også med de ledige, der</p>

efterhånden får job med henblik på at udveksle erfaringer, om hvordan det lykkes for dem.

Flere ud i det private

Det anbefales, at der satses massivt på **at opdyrke løntilskudsstillinger i det private**. Det anbefales endvidere, at alle tilbud - herunder løntilskudsjobs - afgives med udgangspunkt i den lediges behov⁶ og med forudgående vurdering af, hvordan det afgivne **tilbud vil bidrage til at bringe den ledige tættere på at komme i job**.

Det anbefales, at virksomhedsservice giver en **ekstra håndsrækning til borgere, der vurderes i risiko for langtidsledighed** ved tidligt i ledighedsperioden at bistå med at finde relevant, privat løntilskudsjob, hvor der kan være behov for optræning af kompetencer i forhold til jobbet. Selvom private løntilskudsjobs er effektive til at få ledige tilbage i arbejde, har de dog også den ulempe at have en stor fastlåsnings-effekt, hvorfor indsatsen bør koncentrerer om de ledige, der har de dårligste forudsætninger for at skabe jobmuligheder for sig selv.

Flere tilbud i virksomhedspraktik

Det anbefales, at der satses massivt på tidligt at hjælpe ledige i virksomhedsrettet tilbud. I modsætning til løntilskud, har **virksomhedspraktik ikke en fastlåsnings-effekt** og for arbejdsmarkedsparate borgere er der endda tale om en positiv effekt i forhold til adgangen til arbejdsmarkedet⁴. Da udsigten til aktivering i sig selv kan være en motiverende faktor for selv at finde arbejde, og da et godt match mellem borger og virksomhed også er en motivationsfaktor, anbefales det, at der gives tilbud om virksomhedspraktik så tidligt som muligt – også selvom borgeren ikke selv er i stand til at stille med en praktikplads. Dette vil samtidig sikre, at dagpenge-modtagerne får **en mere aktiv (og tidlig!) indsats** end tilfældet er i dag. I forhold til brugen af dette redskab vil det være relevant, som Jobcentret allerede gør i dag, at fortsætte den praksis, der består i at bruge de mere ressourcestærke ledige, som døråbner for de svagere grupper af ledige. Herved bliver det lettere for Jobcentret efterfølgende at komme med ledige, der måske ikke lever 100 procent op til virksomhedens umiddelbare ønsker. Det kunne endvidere overvejes, at kombinere virksomhedspraktik med jobsøgningskurser, således, at den ledige i forbindelse med virksomhedspraktikken løbende har "pauser", hvor de går på jobsøgningskurser.

Øget informationsindsats ved valg af uddannelse

Det anbefales at **informationsindsatsen omkring uddannelsesvalg øges**. Ledige, der ønsker at omskole sig eller opkvalificere sig via ordinær uddannelse skal uanset tidspunkt i ledighedsperioden have information, der kan hjælpe dem med at vælge uddannelser med baggrund i fakta-baseret viden om, hvilke kompetencer der vil blive efterspørgsel efter i fremtiden. I den forbindelse kan en **tilpasset version af Silkeborg-modellen** være relevant. Silkeborg-modellen bygger på en kompetence-

⁶ Der er både efter gamle og nye regler en risiko for, at tilbud afgives for at imødekomme "borgerens behov" for fortsat at være berettiget til en ydelse (arbejdsmarkedsydelse/kontantydelse). "Borgerens behov" skal omfatte, hvordan forsørgelsesgrundlaget sikres på den lange bane gennem genindplacering på arbejdsmarkedet. Med den afkortede dagpengeperiode er der ikke tid til aktivering, der ikke målrettet bidrager til at få borgeren i job (eller uddannelse).

garanti, der indebærer, at de ledige efter 6 måneders ledighed og efter samtale med en jobcoach har mulighed for at vælge, hvilken kompetenceudvikling, dvs. uddannelse eller kursus mv., de ønsker. Ved en tilpasning af modellen anbefales det, at **uddannelsesgarantien først og fremmest rettes imod uddannelser og kompetencer, hvor der er udsigt til øget efterspørgsel** i de kommende år.