

PPR's udviklingsstrategi - kommissorium

Baggrund

Pædagogisk Psykologisk Rådgivning (PPR) er en tværfagligt sammensat organisation bestående af psykologer, talepædagoger, konsulenter, fysio-/ergoterapeuter, socialrådgivere og administrativt personale. PPR varetager opgaver jf. Folkeskolelovens bestemmelser om specialpædagogisk bistand på hele 0-18 årsområdet, herunder betjening af specialklasser og specialskoler. Derudover har PPR en understøttende funktion i forhold til skolernes inklusionsopgave i både kommunalt og privat regi.

På flere af disse områder er der gennem de sidste par år blevet gennemført større lovændringer og vedtaget en række politikker/strategier (i egen forvaltning og på tværs af forvaltninger). De største er eksempelvis Folkeskolereformen, Børne- og Ungepolitikken, Mål og principper for den gode overgang, Inklusionsstrategien, Ungestrategien, Sundhedsaftalen og Skoleforvaltningens vision. Flere af disse står foran eller er midt i realiseringsfasen.

Ovennævnte ændringer har stor betydning for PPR's rådgivende og vejledende arbejde, hvor opgaven er at understøtte skoler, daginstitutioner og andre i at implementere de nye tiltag, tænkninger og opgaver samt understøtte deres daglige arbejde efterfølgende. Samtidig blev der i forbindelse med budget 2015 vedtaget en ressourcereduktion i PPR og pr. 1. august 2014 blev en ny intern organisering af PPR effektueret.

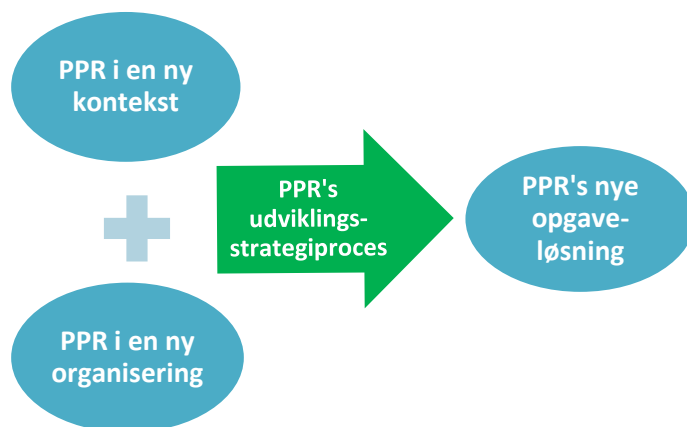
På den baggrund er det nu tid til at udarbejde en udviklingsstrategi for PPR's arbejde. Udgangspunktet er de ændrede behov, der er i den nye kontekst, som PPR rådgiver og vejleder ind i (se model 1).

Formålet med udarbejdelse af PPR's udviklingsstrategi er således at sikre en sammenhæng mellem PPR's opgaveløsning og Skoleforvaltningens vision og visionsmål. Ligeledes skal der skabes sammenhæng med de målsætninger og indsatser, som PPRs samarbejdspartner arbejder efter.

I 2013 blev der gennemført et større analysearbejde af PPRs fremtidige funktion, hvor særligt efterspørgselsstyring var omdrejningspunktet. Ændringerne i PPR's fremtidige funktion skulle senere evalueres i forhold til, hvorvidt der var den ønskede effekt over tid. Idet udgangspunktet i det kommende arbejde med PPR's udviklingsstrategi ligesom i 2013 er efterspørgselsstyring, vil de tidligere beslutninger naturligt blive berørt.

Det blev her bl.a. besluttet, at PPR's medarbejdere skulle have 4 dages tilstedeværelsestid om ugen på skolerne, at der skulle laves forventningsafstemninger for alle PPR's faggrupper, at inklusionsressourcerne skulle tænkes bredere og at mødeplanlægningen skulle gøres mere fleksibel. Disse beslutninger vil naturligt indgå i arbejdet med hovedområde 2: Skoleområdet (se model 2).

Model 1:



Ligeledes blev det besluttet, at der skulle indføres fast praksis i samarbejdet mellem UU og PPR i forbindelse med STU. Dette vil blive belyst igen i hovedområde 3: Unge (se model 2).

Det blev endvidere besluttet at indføre halvårlig visitation, at udvide antallet af kursuspladser i specialundervisningstilbuddene og at specialundervisningstilbuddene skulle acceptere en midlertidig overbelægning. Disse beslutninger vil indgå i en kommende analyse af visitation til specialundervisningstilbud og vil således foregå sideløbende og koordineret med udarbejdelsen af PPR's udviklingsstrategi. Arbejdet forventes igangsat ultimo 2015.

Hovedområder og fokuspunkter

Forud for strategiarbejdet er der identificeret fire hovedområder, hvor strategiarbejdet vil lægge sit fokus:

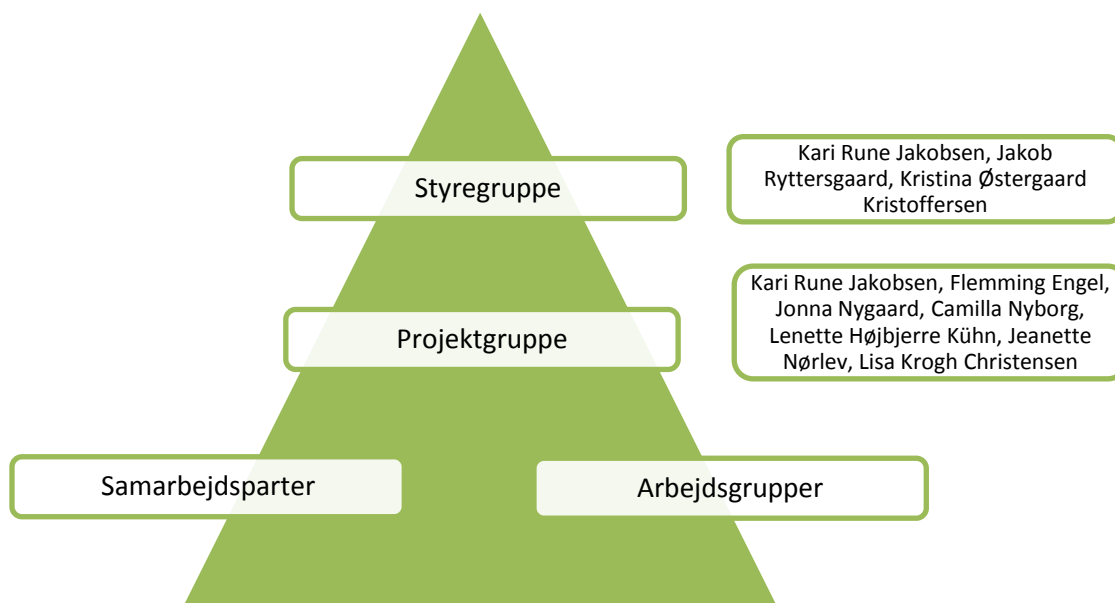
Model 2:

<p>1. 0-6 årsområdet (daginstitutioner og specialbørnehaver)</p> <p>Her vil det strategiske afsæt være:</p> <ul style="list-style-type: none"> • Nye mål og strategier for FOB (2015) • Mål og principper for "Den gode overgang" <p>PPR's udviklingsstrategi vil bl.a. skulle forholde sig til:</p> <ul style="list-style-type: none"> • Samarbejdet og opgavefordelingen mellem daginstitutionspersonalet, Udviklingsafsnittet for børn og unge, PPR og Taleinstituttet • Den tværfaglige PPR-indsats i den gode overgang mellem dagtilbud og skole 	<p>2. Skoleområdet (almenskolen og specialundervisningstilbuddene)</p> <p>Her vil det strategiske afsæt være:</p> <ul style="list-style-type: none"> • Inklusionsstrategien • Visionsmålene : <ul style="list-style-type: none"> - Alle kan se, at de bliver dygtigere hver dag - Alle har mod på at deltage i verden - Alle har en ven i skolen - Læringen foregår overvejende eksperimenterende og problemløsende <p>PPR's udviklingsstrategi vil bl.a. skulle forholde sig til:</p> <ul style="list-style-type: none"> • Hvordan kan PPR's opgaveløsning bedst understøtte den enkelte skoles inklusionsplan? • Hvordan understøtter PPR's opgaveløsning bedst skolerne i at indfri visionsmålene?
<p>3. Unge (UU, ungdomsskolen, STU, ungdomsuddannelser m.v.)</p> <p>Her vil det strategiske afsæt være</p> <ul style="list-style-type: none"> • Ungestrategien <p>PPR's udviklingsstrategi vil bl.a. skulle forholde sig til:</p> <ul style="list-style-type: none"> • Den tværfaglige PPR-indsats i den gode overgang mellem skole og ungdomsuddannelse, herunder STU • PPR's indsatser i forhold til målgruppen af ikke uddannelsesparate unge • DropOut blandt udskolingseleverne 	<p>4. PPR som rådgivningsenhed og vidensorganisation</p> <p>Her vil det strategiske afsæt være</p> <ul style="list-style-type: none"> • Visionsmålet : <ul style="list-style-type: none"> - Alle ansatte arbejder systematisk med vidensproduktion <p>PPR's udviklingsstrategi vil bl.a. skulle forholde sig til:</p> <ul style="list-style-type: none"> • Vidensproduktion • Strategisk kompetenceudvikling • Vidensdeling og formidling af viden • Fastholdelse af viden (dokumentation)

Organisering

Arbejdet omkring udvikling af PPR's udviklingsstrategi er organiseret som vist i model 3.

Model 3: Projektorganisering i forbindelse med PPR's udviklingsstrategi



Styregruppen

Styregruppen er projektets højeste beslutningsorgan vedrørende organisation, struktur og ressourceanvendelse. Styregruppe vurderer, hvilke delbeslutninger der skal til politisk behandling, bidrager med ideer, sparring og viden til projektet samt godkender og beslutter centrale milepæle i projektet.

Projektgruppen

Projektgruppen gennemfører projektets aktiviteter i samarbejde med relevante involverede parter, bidrager med viden, sparring og arbejdskraft i forhold til projektets delopgaver samt udarbejder skriftlige produkter.

Proces

Helt overordnet vil processen vedr. udarbejdelse af PPRs udviklingsstrategi bestå af 3 faser.

I **fase 1** indsamler projektgruppen relevante data, så der eksisterer et godt og validt vidensgrundlag at udarbejde strategien på. Her vil det blive vægtet højt at inddrage viden om eksisterende praksis, lovgivningen på området, forskning og interessenteres ønsker, behov og forventninger. Interessenter dækker i denne sammenhæng både interessenter internt i PPR's organisation og PPR's interne og eksterne samarbejdspartnere.

Fase 2 består i at danne et samlet overblik over det indsamlede vidensgrundlag og få sat retning og prioriteret i hvordan, hvornår og af hvem der skal arbejdes videre med de forskellige temaer.

Derefter går arbejdet ind i **fase 3**, som er en kombineret omsætnings-/implementeringsfase. Her består opgaven i at nedsætte en række arbejdsgrupper, som dels skal konkretisere forskellige delelementer af strategien dels løfte strategien ud i organisationen til samarbejdspartnere, så der er klarhed over PPR's opgaveportefølje (se model 4).

Tids- og procesplan

Model 4:

	Fase 1 – Vidensgrundlag	Fase 2 – Udarbejdelse af dynamisk strategi	Fase 3 – Omsætning og implementering
Tid	December 2015 \rightleftarrows forår 2016	Forår 2016 \rightleftarrows Sommer 2016	Efterår 2016 \rightleftarrows (Afklares i fase 2)
0-6 års området	<p>Indsamling af data:</p> <ul style="list-style-type: none"> • Status • Strategier • Lovgivning • Forskning • Samarbejdspartnere FOB, ÆH, internt i Skoleforvaltningen (Læring og Pædagogik) • Skoleledelser • PPR <p>Indsamling kan eksempelvis ske gennem:</p> <ul style="list-style-type: none"> • Interviews af relevante parter fra FOB, ÆH og Børne- og ungepsykiatrien • Materialer fra KORA, KL, DPU, UVM, andre kommuner og 6-byerne. • Interne temadage i PPR. • Inddragelse af eksisterende analyser og aftaler 	<p>Projektgruppen analyserer hovedområdet og temaer herunder.</p> <p>Udarbejdelse af delstrategi for 0-6 års området som en del af PPR's samlede udviklingsstrategi.</p> <p>Prioritering af det videre arbejde med omsætning og implementering.</p>	<p>Nedsættelse af arbejdsgrupper med relevante parter vedr. hovedområder/ temaer som bl.a. tager stilling til fastlæggelse af procedurer og aftaler.</p> <p>Beskrivelse af hvad PPR skal levere på området fremover.</p>

	Fase 1 – Vidensgrundlag	Fase 2 – Udarbejdelse af dynamisk strategi	Fase 3 – Omsætning og implementering
Tid	Efterår 2015 \Rightarrow Vinter 2015	Forår 2016 \Rightarrow Sommer 2016	Efterår 2016 \Rightarrow (Afklares i fase 2)
Skoleområdet	<p>Indsamling af data:</p> <ul style="list-style-type: none"> • Status • Strategier • Lovgivning • Forskning • Skoleledelser • Samarbejdspartnere FOB, ÆH, internt i Skoleforvaltningen UU, Ungdomsskolen, Læring og Pædagogik) • PPR <p>Indsamling kan eksempelvis ske gennem:</p> <ul style="list-style-type: none"> • Læringslaboratorier med skolelederne • Områdemøder • Forum for læring og pædagogisk udvikling • Deltagelse i implementeringsamtaler vedr. inklusion • VIA evaluering af inklusionsindsatsen • Interne temadage i PPR. • Interview med børne- og ungepsykiatrien • PLC • Inddragelse af eksisterende analyser og aftaler 	<p>Projektgruppen analyserer hovedområdet og temaer herunder.</p> <p>Udarbejdelse af delstrategi for skoleområdet som en del af PPR's samlede udviklingsstrategi.</p> <p>Prioritering af det videre arbejde med omsætning og implementering.</p>	<p>Nedsættelse af arbejdsgrupper med relevante parter vedr. hovedområder/ temaer som bl.a. tager stilling til fastlæggelse af procedurer og aftaler.</p> <p>Beskrivelse af hvad PPR skal levere på området fremover.</p>

	Fase 1 – Vidensgrundlag	Fase 2 – Udarbejdelse af dynamisk strategi	Fase 3 – Omsætning og implementering
Tid	Januar 2016 → Forår 2016	Forår 2016 → Sommer 2016	Efterår 2016 → (Afklares i fase 2)
Ungeområdet	<p>Indsamling af data:</p> <ul style="list-style-type: none"> • Status • Strategier • Lovgivning • Forskning • Skoleledelser • Samarbejdspartnere i ÆH, FOB og internt i Skoleforvaltningen (UU, Ungdomsskolen) • PPR <p>Indsamling kan eksempelvis ske gennem:</p> <ul style="list-style-type: none"> • Interviews med Ungestrategiens ledergruppe, Uddannelseshuset (UU, jobcenter ung, socialcenter ung), børne- og ungepsykiatrien og Ungdomsskolen. • Intern temadrøftelse med relevante medarbejdere i PPR. • Inddragelse af eksisterende analyser og aftaler. 	<p>Projektgruppen analyserer hovedområdet og temaer herunder.</p> <p>Udarbejdelse af delstrategi for skoleområdet som en del af PPR's samlede udviklingsstrategi.</p> <p>Prioritering af det videre arbejde med omsætning og implementering.</p>	<p>Nedsættelse af arbejdsgrupper med relevante parter vedr. hovedområder/ temaer som bl.a. tager stilling til fastlæggelse af procedurer og aftaler.</p> <p>Beskrivelse af hvad PPR skal levere på området fremover.</p>

	Fase 1 – Vidensgrundlag	Fase 2 – Udarbejdelse af dynamisk strategi	Fase 3 – Omsætning og implementering
Tid	Efterår 2015 → forår 2016	Forår 2016 → Sommer 2016	Efterår 2016 → (Afklares i fase 2)
PPR som rådgivningsenhed og vidensorganisation	<p>Indsamling af data:</p> <ul style="list-style-type: none"> • PPR • Læring og Pædagogik • Dokumentation FOB <p>Indsamling kan f.eks. ske gennem:</p> <ul style="list-style-type: none"> • PPR – tværs møder og afsnitsmøder • Interviews med relevante medarbejdere i PPR • Møde med relevante medarbejdere i F og B • Inddragelse af eksisterende analyser og aftaler • Forskning, herunder samarbejde med AAU 	<p>Projektgruppen analyserer hovedområdet og temaer herunder.</p> <p>Udarbejdelse af delstrategi for skoleområdet som en del af PPR's samlede udviklingsstrategi.</p> <p>Prioritering af det videre arbejde med omsætning og implementering.</p>	<p>Nedsættelse af arbejdsgrupper med relevante parter vedr. hovedområder/ temaer som bl.a. tager stilling til fastlæggelse af procedurer og aftaler.</p> <p>Beskrivelse af hvad PPR skal levere på området fremover.</p>