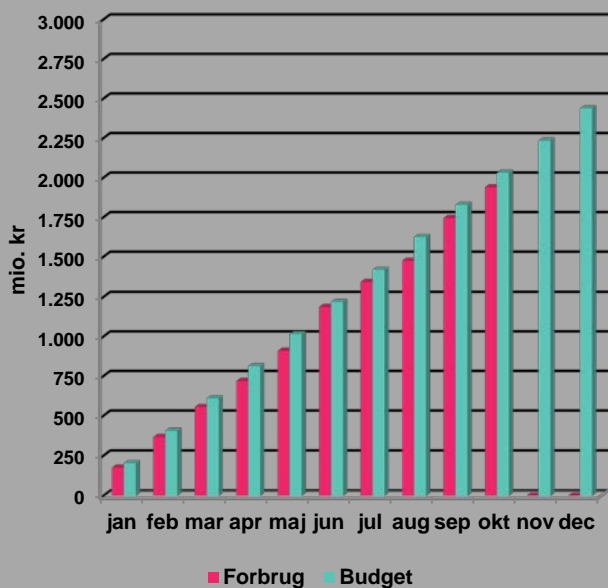
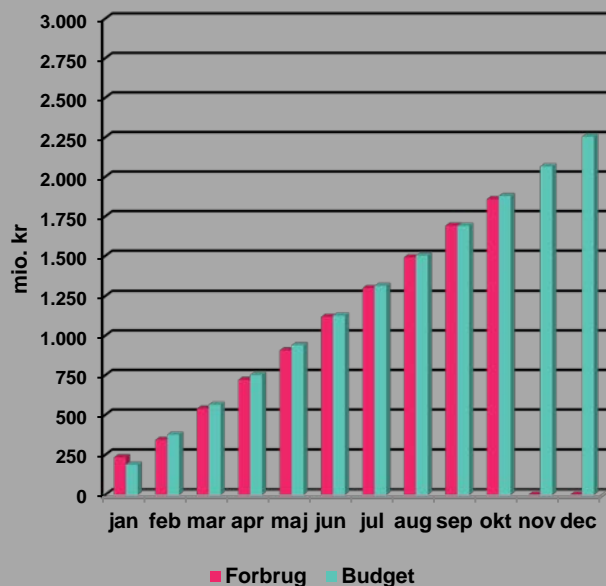




Serviceudgifter



Budgetgaranterede udgifter



# LEDELSES- INFORMATION

- ØKONOMI
- AKTIVITET

*januar - oktober - 2015*

Aalborg Kommune  
Familie- og Beskæftigelsesforvaltningen

## FORVALTNINGSENS SAMLEDE FORBRUG

Område	Regnskab 2014	Forbrug 2015	Budget 2015	Forbrugs %	Afvigelse Prognose		Forige prognose	
					fra	til	fra	til
Forvaltning total Drift	5.082.975	4.290.014	5.053.266	84,9%	245	245	218	268
Forvaltning total anlæg		10.314	14.917	69,1%				

## Nettoforbrug og Afvigelse på Sektor niveau

Område	Regnskab 2014	Forbrug 2015	Budget 2015	Forbrugs %	Afvigelse Prognose		Forige prognose	
					fra	til	fra	til
<b>Forvaltning total Budgetgaranteret</b>	<b>2.691.985</b>	<b>1.858.835</b>	<b>2.253.382</b>	<b>82,5%</b>	<b>69</b>	<b>69</b>	<b>58</b>	<b>82</b>
Sektor Voksen Familie- og Socialudvalget	950.857	803.213	973.601	82,5%	-7	-7	-14	-6
Sektor Voksen Beskæftigelsesudvalget	1.717.098	1.031.991	1.229.998	83,9%	76	76	72	88
Sektor Børn og Unge	24.030	23.632	49.783	47,5%	0	0	0	0

Område	Regnskab 2014	Forbrug 2015	Budget 2015	Forbrugs %	Afvigelse Prognose		Forige prognose	
					fra	til	fra	til
<b>Forvaltning total Beskæftigelsestilskud</b>	<b>521.241</b>	<b>513.404</b>	<b>398.780</b>	<b>128,7%</b>	<b>160</b>	<b>160</b>	<b>145</b>	<b>170</b>
Sektor Voksen Beskæftigelsesudvalget	521.241	513.404	398.780	128,7%	160	160	145	170

Område	Regnskab 2014	Forbrug 2015	Budget 2015	Forbrugs %	Afvigelse Prognose		Forige prognose	
					fra	til	fra	til
<b>Forvaltning total Service</b>	<b>2.390.990</b>	<b>1.940.275</b>	<b>2.438.059</b>	<b>79,6%</b>	<b>10</b>	<b>10</b>	<b>9</b>	<b>10</b>
Sektor Voksen Familie- og Socialudvalget	170.272	145.697	161.380	90,3%	16	16	15	16
Sektor Voksen Beskæftigelsesudvalget	136.946	61.746	85.986	71,8%	-6	-6	-6	-6
Sektor Børn og Unge	1.636.895	1.303.316	1.692.291	77,0%	0	0	0	0
Sektor Administration, Borgerrettede funktioner m.m.	446.877	429.516	498.402	86,2%	0	0	0	0

Område	Regnskab 2014	Forbrug 2015	Budget 2015	Forbrugs %	Afvigelse Prognose		Forige prognose	
					fra	til	fra	til
<b>Forvaltning total - Ikke rammebelagte driftsudgifter</b>	<b>0</b>	<b>-22.500</b>	<b>-36.955</b>	<b>60,9%</b>	<b>6</b>	<b>6</b>	<b>6</b>	<b>6</b>
Sektor Voksen Familie- og Socialudvalget Ikke rammebelagte driftsudgifter	0	-1.800	-555	324,3%	0	0	0	0
Sektor Børn og Unge ikke rammebelagte driftsudgifter	0	-20.700	-36.400	56,9%	6	6	6	6

Område	Regnskab 2014	Forbrug 2015	Budget 2015	Forbrugs %	Afvigelse Prognose		Afvigelse Prognose	
					fra	til	fra	til
<b>Anlæg</b>	<b>14381</b>	<b>10.314</b>	<b>14.917</b>	<b>69,1%</b>				
Anlæg Sektor Børn og Unge	14381	10.314	14.917	69,1%				

## **SAMLET VURDERING AF ØKONOMIEN**

### **Generelle og overordnede bemærkninger**

#### **Indledning og rapportering til Udvalg**

Familie- og Beskæftigelsesforvaltningen afgiver med denne Økonomirapport aktuel status på baggrund af forbruget pr. 31. oktober 2015.

Økonomirapporten tager udgangspunkt i de dele af den fælles kommunale økonomiafrapportering, der vedrører Familie- og Beskæftigelsesforvaltningen, og rapporten følger de bevillingsniveauer, som kendes fra budgettet; dvs. en opdeling i serviceudgifter og budgetgaranterede udgifter iht. Aalborg Kommunes definition på de forskellige sektorer.

I Økonomirapporten afgives der både et samlet bud for hver bevillingsniveau; ligesom der for hver sektor afgives uddybende forklaringer omkring økonomi og aktivitet. For udvalgte områder suppleres der desuden med diverse bilag efter behov.

#### **Forvaltningens økonomiske nøgletal**

Der tages for alle områder forbehold for de indkøringsvanskeligheder, der stadig gør sig gældende i forbindelse med skiftet af Økonomisystem.

Samlet forventes der for hele Forvaltningen:

- For Anlæg forventes det, at budgettet holder.
- På det Budgetgaranterede område forventes merudgifter på 64 - 74 mio. kr.
- For Beskæftigelsestilsuddet forventes merudgifter 150 - 170 mio. kr.
- På Service området forventes merudgifter på 10 mio. kr.
- Ikke rammebelagte driftsudgifter merforbrug på 6 mio. kr.

#### **Nøgletal Budgetgaranterede område opdelt på sektorer: □**

##### **Sektor Voksen Familie- og Socialudvalget**

Der forventes samlet for hele Sektoren et mindreforbrug på 7 mio. kr.

Mindreforbruget dækker over følgende afvigelser:

- Førtidspensioner mindreforbrug på 12 mio. kr.
- Personligetillæg mindreforbrug på 4 mio. kr.
- Sociale formål mindreforbrug på 4 mio. kr.
- Boligsikring/boligyldelse merforbrug på 13 mio. kr.

##### **Sektor Voksen Beskæftigelsesudvalget**

Samlet for hele sektoren forventes der et merudgifter på 76 mio. kr.

Merudgifterne dækker over følgende afvigelser:

- Aktivering mindreudgifter på 9 mio. kr.
- Forsørgelse Kontanthjælp merudgifter på 10 mio. kr.
- Forsørgelse Sygedagpenge merudgifter på 69 mio. kr.
- Jobafklaring mindreudgifter på 4 mio. kr.
- Resourceforløb merudgifter på 7 mio. kr.
- Seniorjob mindreudgifter 4 mio. kr.
- Integration merudgifter 8 mio. kr.

##### **Sektor Børn og Unge**

Det forventes, at budgettet holder.

**Beskæftigelsestilskud**

Der forventes samlet et merforbrug på mellem 150 og 170 mio. kr.

Merforbruget dækker over følgende afvigelser:

- Aktivering (løntilskud, personlig assistance, Virksomhedspraktik) mindreforbrug på 15 mio. kr.
- Medfinansieringen af A-dagpengene merudgifter på 175 mio. kr.

**Nøgletal Serviceudgifter opdelt på sektorer:****Sektor Voksen Familie- og Socialudvalget**

Der forventes et merforbrug på Midlertidig Botilbud/Støttekontakt på 15-16 mio. kr.

**Sektor Voksen Beskæftigelsesudvalget**

Der forventes mindreforbrug på jobtræning på 6 mio. kr.

**Sektor Børn og Unge**

Det forventes, at budgettet holder.

**Sektor Administration,**

Det forventes, at budgettet holder.

**Anlæg**

Efter tillægsbevilling på -19 mio. kr. pga. forsinket igangsætning af 3 større byggerier forventes budgettet at holde.

**Forvaltningens kommentar til de økonomiske nøgletal**

På årsoplysnen var der for budget 2015 afsat 63.637 mio. kr. til det budgetgaranterede område i Finansloven. Aalborg kommunes andel af dette beløb udgør beregnet på baggrund af Aalborgs andel af befolkningen 3,7 %, hvilket svarer til 2.352 mio. kr. I budget 2015 er der for Familie- og Beskæftigelsesforvaltningen imidlertid kun budgetteret med udgifter for 2.252 mio. kr. Dvs. 100 mio. kr. mindre end forudsat i Finansloven.

I budget 2016 er der på det budgetgaranterede område skiftet budgetteringsmetode, således at budgettet i højere grad afspejler det forventede aktivitetsniveau.

**Beskæftigelsestilskud 2015**

Budgettet til forsikrede ledige er i 2015 budgetteret lig med det udmeldte beskæftigelsestilskud:

Beskæftigelsestilskud/budget 2015

- Aktivering 40 mio.kr.
- Forsørgelse A-dagpenge 359 mio.kr.
- I alt 399 mio.kr.

På baggrund af forbruget pr. 31.10.15 forventes forbruget i 2015 at blive:

- Aktivering 25 – 30 mio.kr.
- Forsørgelse A-dagpenge 519 - 539 mio.kr.
- I alt 544 – 569 mio.kr.

Svarende til et samlet merforbrug på 157 mio.kr. (mellem 145 og 170) i 2015 i forhold til det oprindeligt udmeldte beskæftigelsestilskud.

Beskæftigelsestilskuddet for 2015 bliver endeligt beregnet i 2016. Her bliver den enkelte region kompenseret 100 % i forhold til regnskabsresultatet for 2015. Derefter sker der en regulering indenfor regionen af den enkelte kommunes ledighedsudvikling i forhold til 2013 (2 år bagud) + det tab/gevinst den enkelte kommune havde i 2013.

Aalborg Kommune havde i 2013 et tab på 69 mio.kr. Hertil skal tillægges regulering for ledighedsudviklingen i forhold til 2013. I efterfølgende prognose er tabet opgjort til 47 mio.kr. Det betyder, at Aalborg Kommune må forvente at tabet vedr. 2015 bliver på ca. 116 mio.kr. Bliver det samlede merforbrug i 2015 på 157 mio.kr. vil Aalborg Kommune ved den endelige opgørelse i 2016 få 41 mio.kr. retur (157 minus 116).

I forhold til det tab som blev oplyst på Byrådets orienteringsmøde i august er der en stigning fra 109 til 116 mio.kr., som skyldes, at Aalborg som uddannelsesby har flere ledige i sommermånederne end resten af Nordjylland.

Beskæftigelsesudvalget har iværksat en handlingsplan på området og følger det tæt

## NETTOFORBRUG OG AFVIGELSE PÅ SEKTORNIVEAU

### Budgetgaranterede udgifter

Område	Regnskab 2014	Forbrug 2015	Budget 2015	Forbrugs %	Afvigelse Prognose	
					fra	til
<b>Sektor Voksen Familie- og Socialudvalget</b>	<b>954.058</b>	<b>803.213</b>	<b>973.601</b>	<b>82,5%</b>	<b>-7</b>	<b>-7</b>
Boligsikring og boligydelse	209.761	180.485	207.959	86,8%	13	13
Førtidspension	711.444	596.577	727.920	82,0%	-12	-12
Personlige tillæg	21.969	17.881	23.067	77,5%	-4	-4
Sociale formål	10.883	8.270	14.655	56,4%	-4	-4

Område	Regnskab 2014	Forbrug 2015	Budget 2015	Forbrugs %	Afvigelse Prognose	
					fra	til
<b>Sektor Voksen Beskæftigelsesudvalget</b>	<b>1.717.098</b>	<b>1.031.991</b>	<b>1.229.998</b>	<b>83,9%</b>	<b>76</b>	<b>76</b>
Aktivering, kontanthjælp mm	134.427	112.373	206.200	54,5%	-9	-9
Kontanthjælp	553.467	447.756	528.131	84,8%	10	10
Sygedagpenge	284.410	234.830	218.959	107,2%	69	69
Ressourceforløb/Jobafklaring Forsørgelse	22.788	59.188	67.664	87,5%	2	2
Fleksjob og ledighedsydelse	162.057	147.500	160.201	92,1%	0	0
Seniorjob	30.921	27.648	32.035	86,3%	-4	-4
Integration	7.786	2.696	16.808	16,0%	8	8

Område	Regnskab 2014	Forbrug 2015	Budget 2015	Forbrugs %	Afvigelse Prognose	
					fra	til
<b>Beskæftigelses tilskud samlet</b>	<b>521.241</b>	<b>513.404</b>	<b>398.780</b>	<b>128,7%</b>	<b>160</b>	<b>160</b>
Aktivering Beskæftigelsestilskud	53.862	69.021	40.000	172,6%	-15	-15
Forsørgelse A-dagpenge (Beskæftigelsestilskud)	467.379	444.383	358.780	123,9%	175	175

Område	Regnskab 2014	Forbrug 2015	Budget 2015	Forbrugs %	Afvigelse Prognose	
					fra	til
<b>Sektor Børn og Unge</b>	<b>50.676</b>	<b>23.632</b>	<b>49.783</b>	<b>47,5%</b>	<b>0</b>	<b>0</b>
Forsørgelse ved hjemmeboende handicappede børn	50.676	23.632	49.783	47,5%	0	0

**SEKTOR VOKSEN FAMILIE- OG SOCIALUDVALG - budgetgaranterede****Boligsikring og boligydelse**

På dette område registreres kommunens udgifter og indtægter vedrørende boligydelse til pensionister og udgifter og indtægter vedrørende boligsikring, jf. lov om individuel boligstøtte. Fra 1. marts 2013 er myndighedsopgaverne overgået til Udbetaling Danmark. Dvs. at der fra denne dag afregnes en nettoudgift og at der ikke længere hjemtages statsrefusion.

Område	Regnskab 2014	Forbrug 2015	Budget 2015	Forbrugs %
<b>Boligsikring og boligydelse</b>	<b>209.761</b>	<b>180.485</b>	<b>207.959</b>	<b>86,8%</b>
Boligsikring	109.824	96.664	105.881	91,3%
Boligyldelse	99.937	83.821	102.078	82,1%

Det forventes at budgettet for boligydelse holder, mens der for boligsikring forventes merudgifter på mellem 12 og 14 mio. kr.

14381

**Førtidspension**

Dette område dækker udgifter til førtidspension, hvortil der er kommunal medfinansiering, jf. førtidspension tilkendt efter regler gældende fra 1. januar 2003 og lov om højeste, mellemste og forhøjet almindelig og almindelig førtidspension m.v. (personer der har fået tilkendt eller påbegyndt sag om førtidspension før 1. januar 2003); samt udgifter vedrørende førtidspension m.v. tilkendt efter de regler, der trådte i kraft 1. januar 2003, hvortil der er kommunal medfinansiering. Området er overgået til Udbetaling Danmark, hvortil Aalborg Kommune afregner nettoudgiften månedsvis.

Område	Regnskab 2014	Forbrug 2015	Budget 2015	Forbrugs %
<b>Førtidspension</b>	<b>711.444</b>	<b>596.577</b>	<b>727.920</b>	<b>82,0%</b>
Førtidspension med 50 pct. kommunal medfinansiering tilkendt efter regler gældende før 1. januar 2003	69.305	58.117	84.121	69,1%
Førtidspension med 65 pct. kommunal medfinansiering – tilkendt efter regler gældende før 1. januar 2003	118.669	94.073	144.872	64,9%
Førtidspension med 65 pct. kommunal medfinansiering – tilkendt efter regler gældende fra 1. januar 2003	523.470	444.387	498.927	89,1%

På baggrund af årets forbrug til og med september forventes der et mindre forbrug på 20 til 14 mio. kr..

**Personlig tillæg**

Personlige tillæg ydes til pensionister, hvis økonomiske forhold er ganske særligt vanskelige.

Personligt tillæg kan ydes til social pension (dog ikke delpension).

Staten yder 50% refusion på almindelige personlige tillæg og medicintilskud og 75% på varmetillæg.

Område	Regnskab 2014	Forbrug 2015	Budget 2015	Forbrugs %
<b>Personlige tillæg</b>	<b>21.969</b>	<b>17.881</b>	<b>23.067</b>	<b>77,5%</b>
Udgifter Personlig tillæg drift	41.392	33.755	43.629	77,4%
Refusion	-19.422	-15.874	-20.562	77,2%

På baggrund af for årets forbrug forventes der et mindreforbrug på 4 mio. kr.

**Sociale formål**

Området indeholder udgifter og indtægter vedrørende særlige kontante ydelser efter servicelovens bestemmelser samt hjælp i særlige tilfælde efter kapitel 10 og 10a i lov om aktiv socialpolitik.

Generelt for alle de ydelser der registreres på dette område er, at de ikke reelt har relation til beskæftigelsesindsatsen, men primært har sigte på forsørgelse.

Område	Regnskab 2014	Forbrug 2015	Budget 2015	Forbrugs %
<b>Sociale formål</b>	<b>10.883</b>	<b>8.270</b>	<b>14.655</b>	<b>56,4%</b>
Udgifter Sociale formål drift	22.875	17.825	26.561	67,1%
Refusion	-11.992	-9.555	-11.906	80,3%

På baggrund af for årets forbrug forventes der et mindreforbrug på 4 mio. kr.

**SEKTOR VOKSEN BESKÆFTIGELSESDVALGET - budgetgaranterede udgifter****Aktivering Kontanthjælp m.m.**

Området medtager udgifter til aktivering af Forsikrede ledige (herunder 6 ugers selvvalgt uddannelse), kontanthjælpsmodtagere, revalidender, sygedagpengemodtagere & ledighedsydelsesmodtagere, samt udgifter til mentor, hjælpemidler, aktiveringsgodtgørelse og andre direkte aktiveringsudgifter. Herudover udgifter til danskundervisning til aktiverede.

Området er omfattet af det samlede rådighedsloft for aktivering. Undtaget udgifter til løntilskud, hjælpemidler hvor refusionen er uden loft, samt udgifterne til Mentor, der har sit eget loft.

Område	Regnskab 2014	Forbrug 2015	Budget 2015	Forbrugs %
<b>Aktivering</b>	<b>167.859</b>	<b>112.373</b>	<b>206.200</b>	<b>54,5%</b>
Forsikrede ledige	56.305	38.189	88.223	43,3%
Kontanthjælpsmodtagere	67.655	49.559	58.778	84,3%
Revalidender	43.568	20.499	44.543	46,0%
Sygedagpengemodtagere	15.901	14.893	26.768	55,6%
Ledighedsydelse	1.616	879	4.421	19,9%
Uddannelseshjælp	30.812	25.943	40.900	63,4%
Ikke refusionsberettiget aktivering	339	10	0	-
Aktiveringsgodtgørelse	2.022	2.105	0	-
Mentor	28.017	22.453	25.635	87,6%
STU	22.058	19.017	24.000	79,2%
Jobpræmier	894	0	0	-
Ressourceforløb	6.254	6.865	27.878	24,6%
Jobafklaring	13	766	0	-
Hjælpemidler, befordring mv.	2.533	8.853	1.806	490,2%
Aktivering øvrige	940	-3.467	1.200	-289,0%
Refusion rådighedsloft	-71.381	-81.838	-127.083	64,4%
Refusion øvrige	-39.687	-12.353	-10.869	113,7%

Der forventes mindreudgifter på 9 mio. kr. som følger af generelt lavere aktiveringsudgifter.

**Kontanthjælp - forsørgelse**

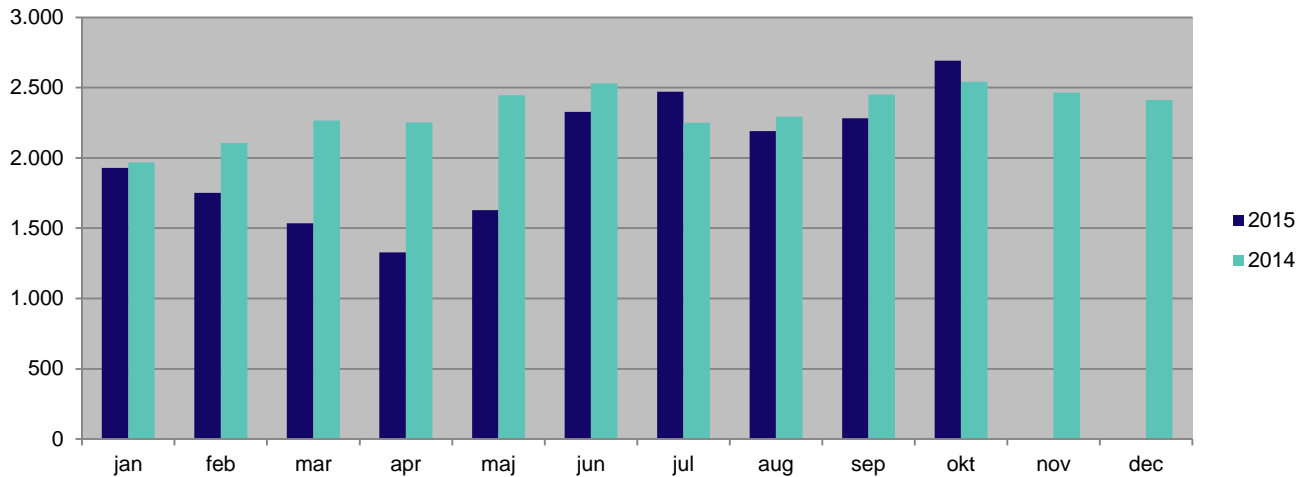
På dette område registreres følgende udgifter og indtægter:

- Forsørgelsesudgifter til passiv (ikke aktiverede) kontanthjælp og uddannelseshjælp . Passivområdet giver som udgangspunkt 30% statsrefusion.
- Forsørgelse af visse grupper af flygtninge (100% statsrefusion).
- Forsørgelsesudgifter til aktiverede kontanthjælpsmodtagere, uddannelseshjælp og revalidender. Refusion til forsørgelse til aktiverede modtagere ligger på mellem 30 og 65 %, afhængig af hvilken ordning borgerne er på.

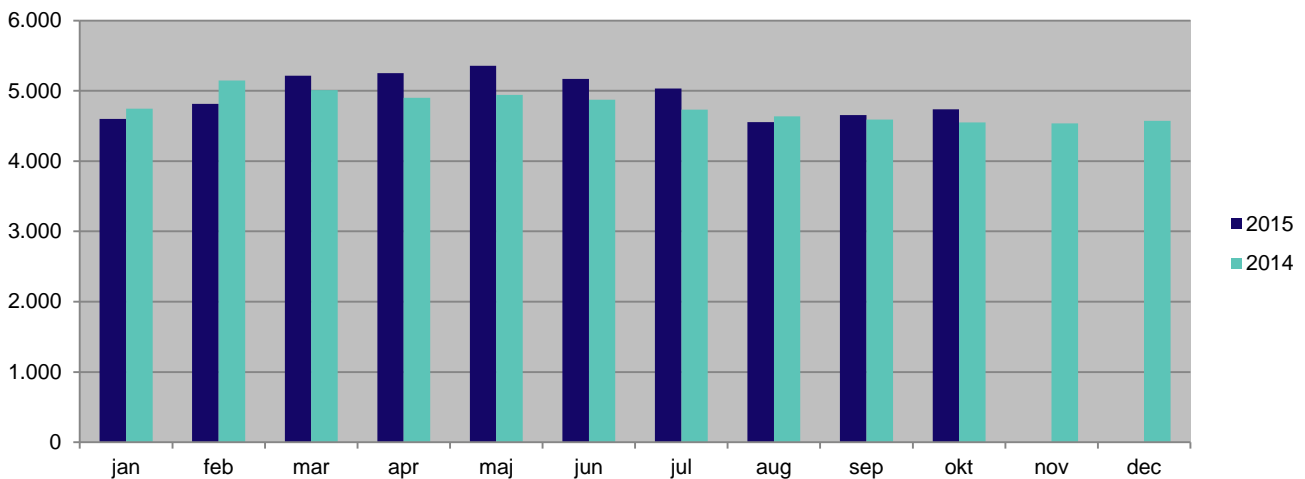
Område	Regnskab 2014	Forbrug 2015	Budget 2015	Forbrugs %
<b>Kontanthjælp</b>	<b>553.467</b>	<b>447.756</b>	<b>528.131</b>	<b>84,8%</b>
Passiv kontanthjælp	539.703	445.008	464.520	95,8%
Aktiv kontanthjælp	213.151	179.207	240.910	74,4%
Revalidering	74.195	49.498	73.990	66,9%
Hjælp til Flygtninge med 100% refusion	250	61	0	-
Øvrige	0	87	0	-
Refusioner	-273.832	-226.105	-251.289	90,0%

På baggrund af årets forbrug og forventningerne til resten af året forventes der merudgifter på 10 mio. kr. Den lille stigning i aktive og passive i oktober skyldes til dels at der på grund af omkonteringer, er borgere som tæller med både under aktive og passive i fagsystemet. Dertil kommer en mindre faktisk stigning i antallet.

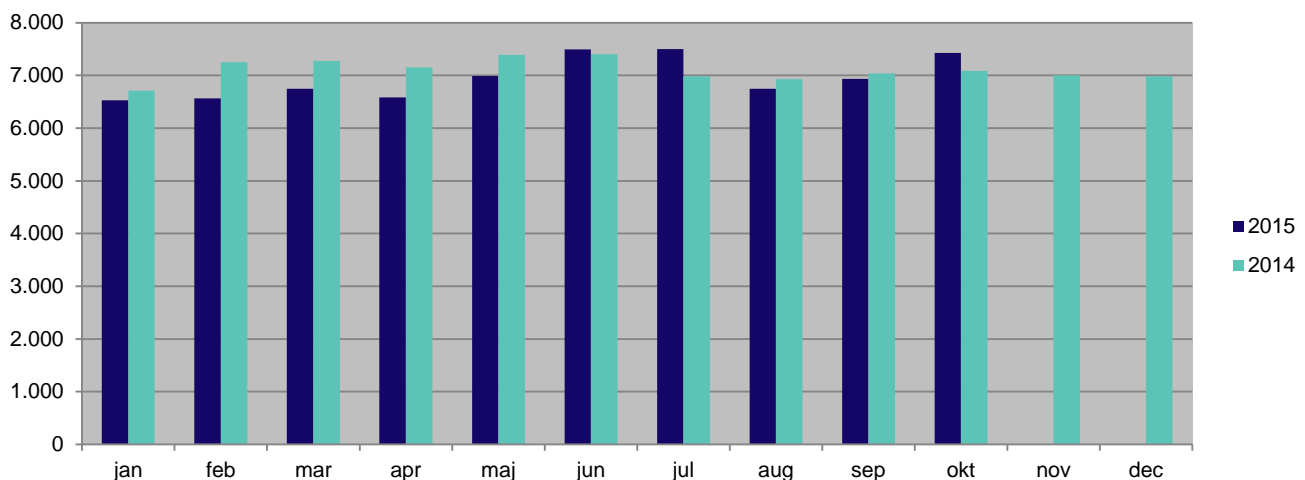
Aktive/revalidender på kontanthjælp



Passive på kontanthjælp



Samlet antal på kontanthjælp





**Sygedagpenge**

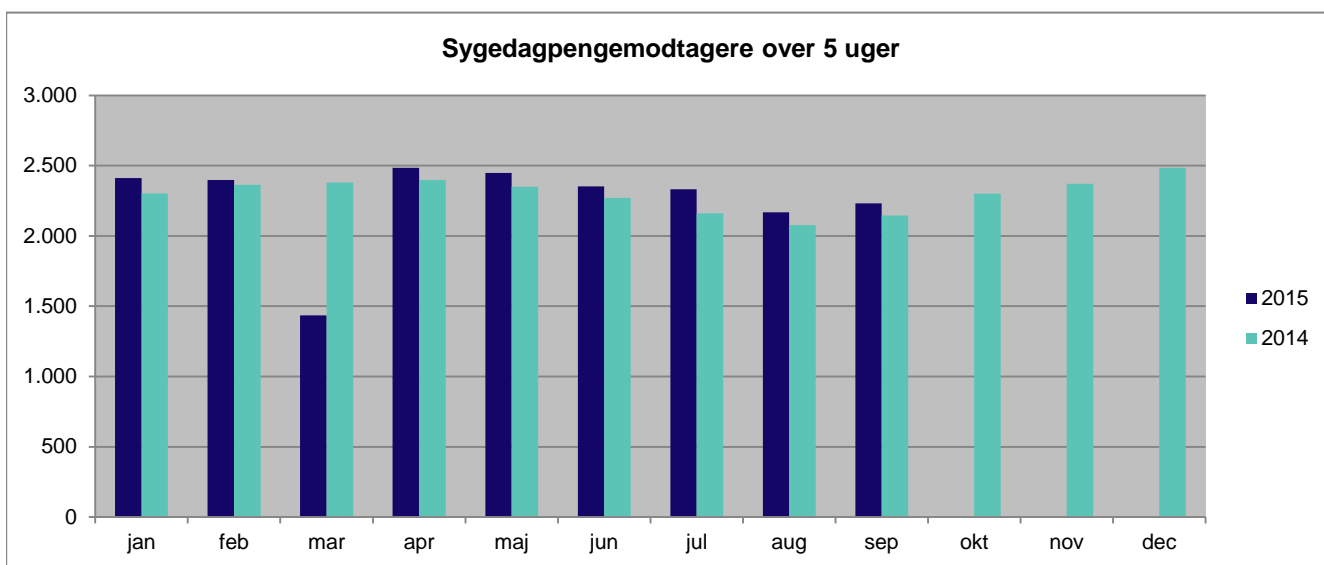
På dette område registreres alle udgifter og indtægter vedrørende sygedagpenge, hvortil staten yder 50% eller 30% refusion, samt udgifter til sygedagpenge efter 52 uger, som kommunen afholder fuldt ud uden statslig refusion. Endvidere registreres udgifter og indtægter vedrørende dagpenge til forældre med alvorligt syge børn efter lov om ret til orlov og dagpenge ved barsel.

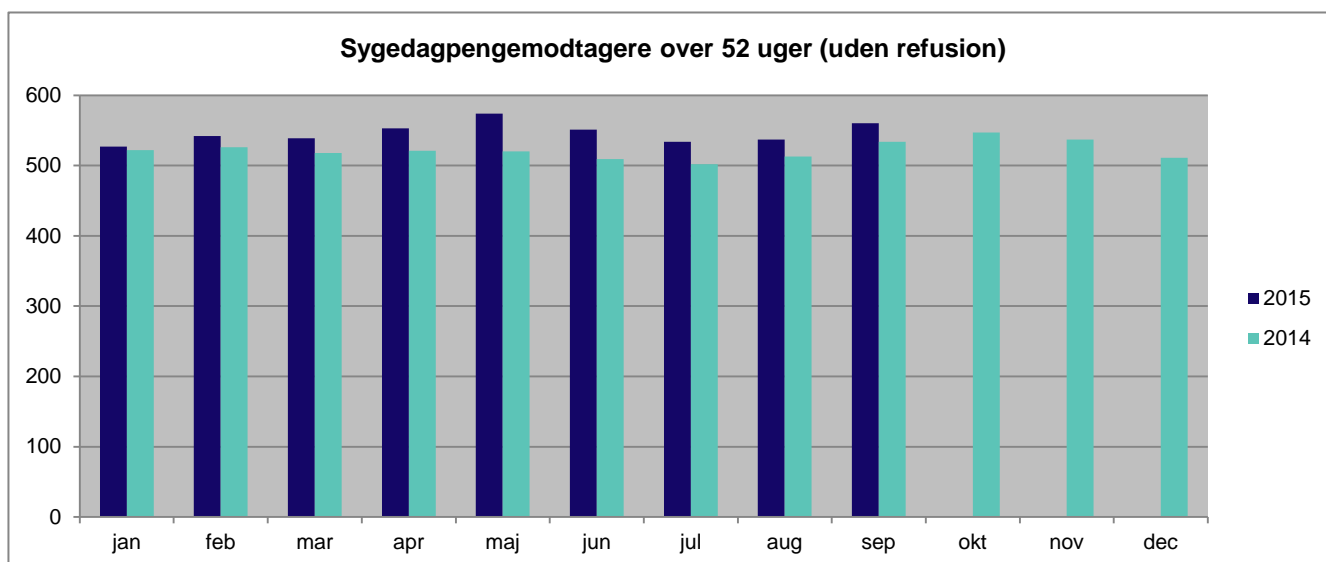
Efter 22 uger overgår sygemeldte, der ikke kan få forlænget sygedagpengene efter de eksisterende forlængelsesmuligheder til Jobafklaring på en resourceforløbsydelse. Området bogføres under området aktiv forsørgelse. Sygedagpengeområder med 100 % refusion bogføres på konto 8.

Område	Regnskab 2014	Forbrug 2015	Budget 2015	Forbrugs %
<b>Sygedagpenge</b>	<b>284.410</b>	<b>234.830</b>	<b>218.959</b>	<b>107,2%</b>
Sygedagpenge m. 30 % refusion	211.723	169.311	166.730	101,5%
Sygedagpenge m. 50 % refusion	81.387	79.856	67.629	118,1%
Sygedagpenge uden refusion	95.201	85.397	72.304	118,1%
Øvrige	-89	-661	914	-72,3%
Refusion	-103.901	-99.073	-88.618	111,8%

På baggrund af årets forbrug og forventningerne til resten af året forventes der merudgifter på 69 mio. kr. Årsagen til det store merforbrug skyldes, at den i Budget 2015 indregnede forventede effekt af Sygedagpengereformen ikke er slået igennem. Tværtimod har der været en mindre stigning af sygedagpengemodtagere både under og over 52 uger. Der er i værksat aktiviteter resten af året for at nedbringe dette forventede merforbrug.

Forbruget på sygedagpenge skal ses i sammenhæng med forventet mindreforbrug jobafklaringsforløb.



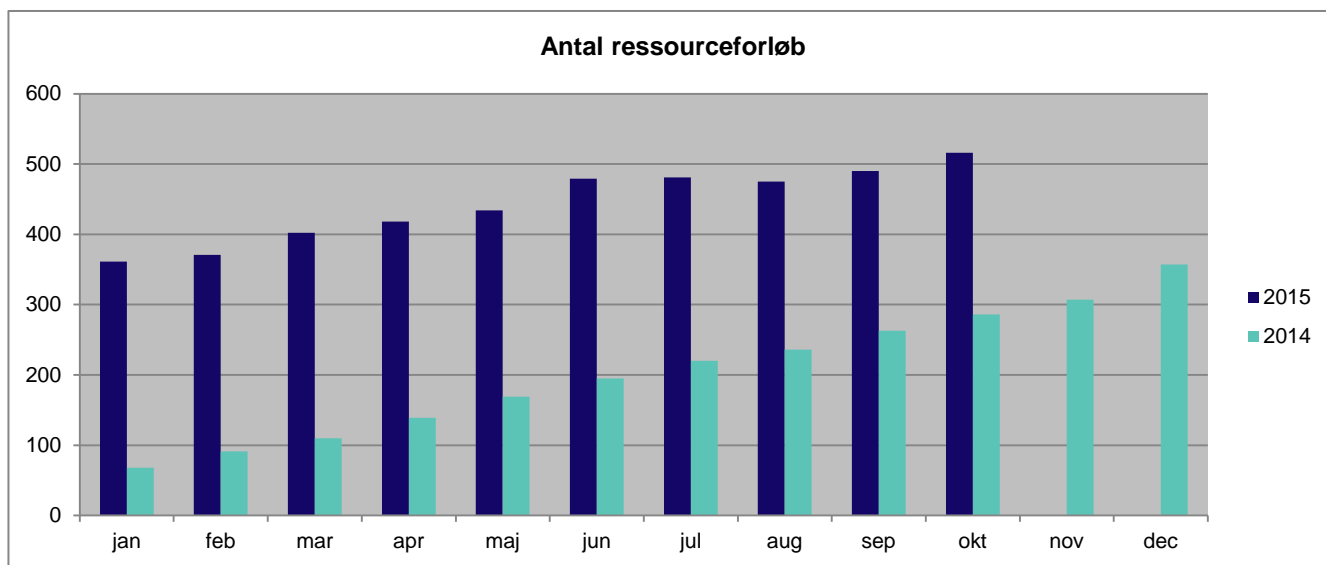


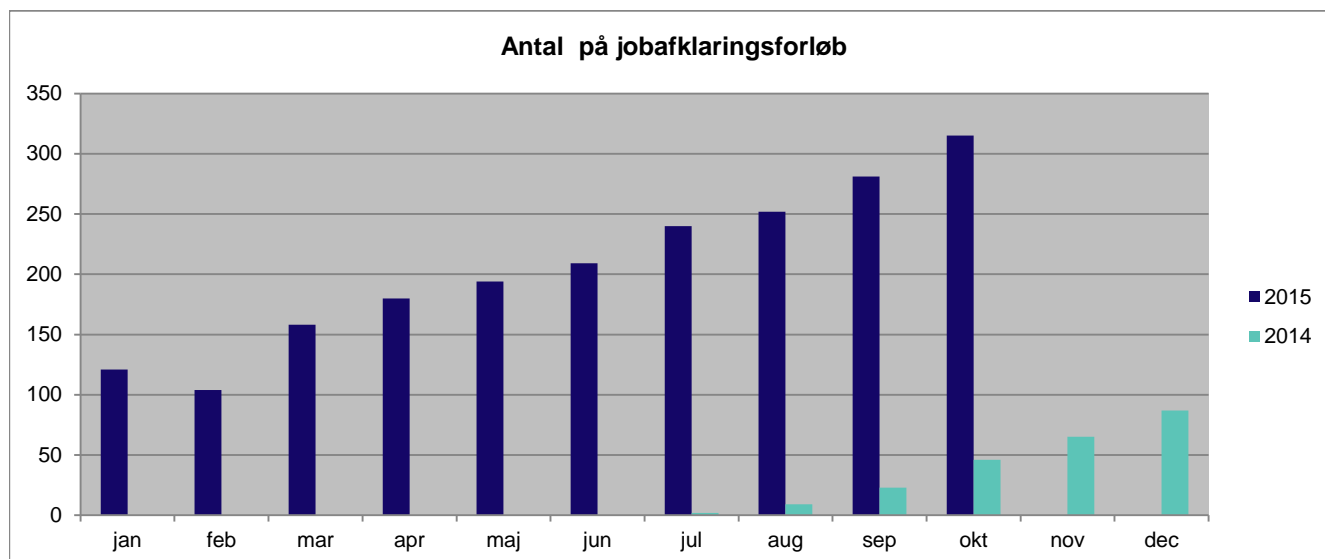
**Ressourceforløb og Jobafklaring**

Området omfatter udgifter til forsørgelse af borgere, der er visiteret til hhv. ressourceforløb og jobafklaringsforløb. Det vil sige borgere, der modtager ressourceforløbsydelse i forbindelse med et ressourceforløb eller jobafklaringsforløb, førtidspensionister under 40 år, der er visiteret til ressourceforløb, og førtidspensionister over 40 år, der deltager i aktive tilbud efter lov om en aktiv beskæftigelsesindsats.

Område	Regnskab 2014	Forbrug 2015	Budget 2015	Forbrugs %
<b>Ressourceforløb/Jobafklaring Forsørgelse</b>	<b>22.788</b>	<b>59.188</b>	<b>67.664</b>	<b>87,5%</b>
Ressourceforløb m. 30 % refusion	27.012	45.973	47.935	95,9%
Ressourceforløb m. 50 % refusion	2.036	6.543	3.271	200,0%
Jobafklaring uden refusion	2.420	20.006	0	-
Jobafklaring m. 30 % refusion	390	4.363	50.333	8,7%
Jobafklaring m. 50 % refusion	0	10	18.000	0,1%
Øvrige udgifter i området	0	381	0	-
Refusion	-9.070	-18.088	-51.875	34,9%

På baggrund af årets forbrug forventes der merudgifter til ressourceforløb på 7 mio kr. og mindreudgifter til jobafklaring på 4 mio kr.





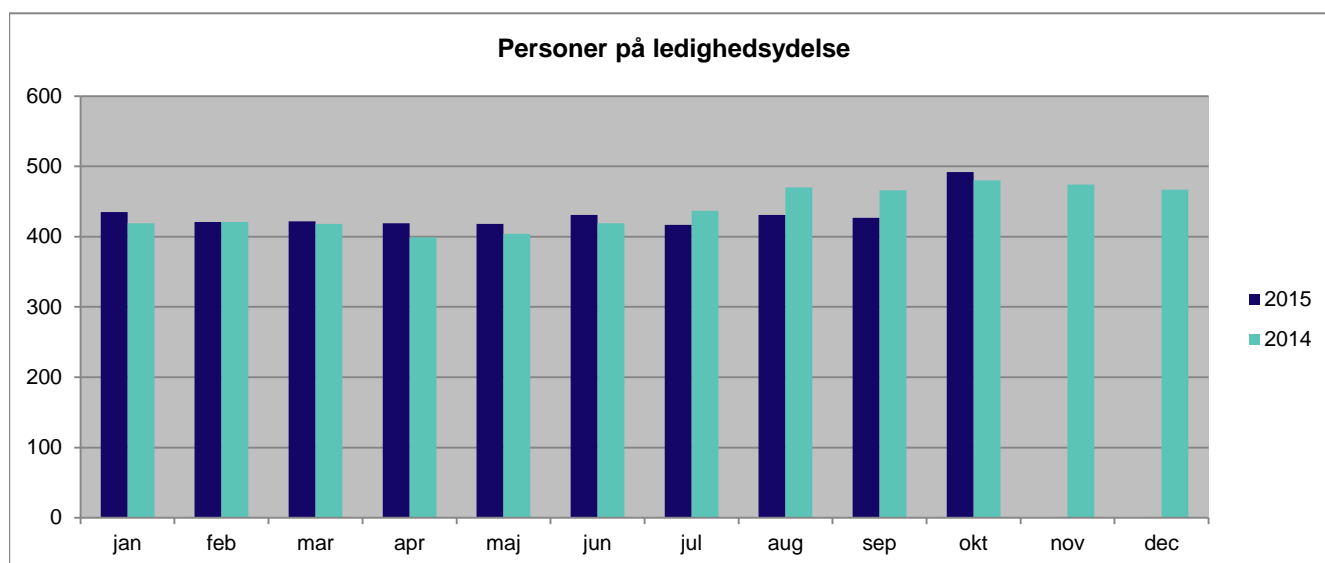
**Fleksjob og ledighedsydelse**

Dette område dækker udgifter til løntilskud til borgere ansat i fleksjob og udgifter til ledighedsydelse. Der gives 65% statsrefusion til udgiften til fleksjob og 30 % procent til borgere på ledighedsydelse (50% ved aktivering). Har borgeren været på ledighedsydelse mere end 18 måneder indenfor de sidste 25 måneder gives der ingen refusion.

Det er kun løntilskuddet, som er medtaget. Selve nettolønuddgiften til borger ansat i fleksjob bogføres på det område ( f.eks. Centralfinansierede fleksjob), hvor borgeren er finansieret.

Område	Regnskab 2014	Forbrug 2015	Budget 2015	Forbrugs %
<b>Fleksjob og ledighedsydelse</b>	<b>162.057</b>	<b>147.500</b>	<b>160.201</b>	<b>92,1%</b>
Fleksjob gl. ordning	246.825	176.782	257.447	68,7%
Fleksjob etab. Fra 2013	51.675	71.080	49.772	142,8%
Ledighedsydelse uden ref.	25.354	20.693	27.033	76,5%
Ledighedsydelse med ref.	44.478	39.277	42.326	92,8%
Øvrige udgifter i området	4.168	3.805	7.136	53,3%
Refusioner	-210.447	-164.136	-223.513	73,4%

Det forventes at budgettet holder



**Seniorjob**

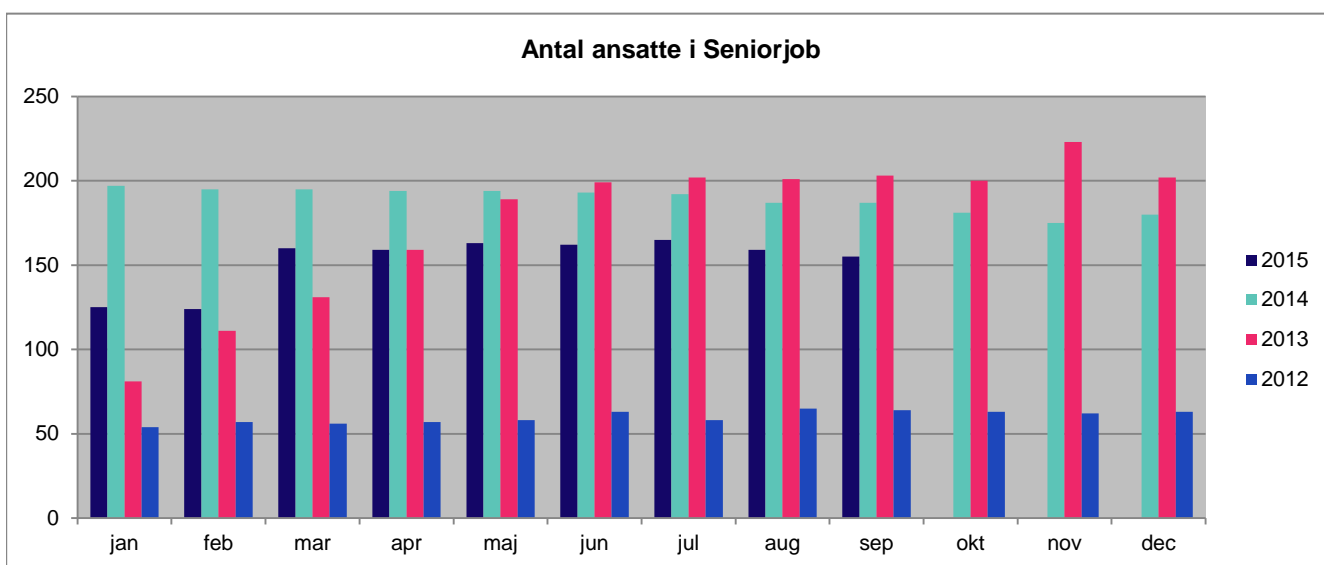
Område dækker kommunens lønudgifter og tilskud til seniorjobs.

Seniorjob er job til ældre ledige medlemmer af en arbejdsløshedskasse, som maksimalt har 5 år tilbage før de når efterlønsalderen, og som ikke længere har dagpengeret, fordi de har opbrugt deres ret til dagpenge, samt overgangsordning for de + 55 årige. Staten yder et tilskud til kommunens seniorjobs på 132.018 kr. pr. ansat helårsperson.

I Aalborg Kommune administreres ordningen fra en central økonomisk pulje til seniorjob i Familie- og Beskæftigelsesforvaltningen. Ordningen dækker lønnen til seniorjob i hele kommunen. Udgifter udover lønnen dækkes af den enkelte arbejdsplads.

Område	Regnskab 2014	Forbrug 2015	Budget 2015	Forbrugs %
<b>Seniorjob</b>		<b>27.648</b>	<b>32.035</b>	<b>86,3%</b>
Lønudgift		40.981	50.923	80,5%
Statsrefusion		-13.333	-18.888	70,6%

På baggrund, af årets forbrug forventes der mindreudgifter på ca 4 mio. kr.



**Integration og flygtninge**

Området dækker udgifter og indtægter vedrørende integrationsprogrammet, herunder udgifter til kontanthjælp, repatriering og introduktionsforløbet for udlændinge omfattet af integrationsloven inklusiv resultattilskuddet. Området er under pres pga. det store antal flygtninge, der kommer til Aalborg, og der er derfor nedsat en tværkommunal arbejdsgruppe, som ser på økonomien til området.

Område	Regnskab 2014	Forbrug 2015	Budget 2015	Forbrugs %
<b>Integration</b>	<b>7.786</b>	<b>2.696</b>	<b>16.808</b>	<b>16,0%</b>
Tilbud til udlændinge	19.311	5.873	20.106	29,2%
Øvrige	0	0	0	0,0%
Kontanthjælp til udlændinge m.m.	5.810	31.835	25.671	124,0%
Repatriering	1.146	370	0	-
Refusion på området	-18.481	-35.824	-28.969	123,7%

Det er ikke muligt at sige noget præcist om det forventede resultat, da der kommer mange flygtninge til kommunen for tiden. Der kan dog forventes et merforbrug, som groft anslået siger et forventet merforbrug på 8 mio. kr.

**Aktivering forsikrede ledige**

Funktionen viser de samlede udgifter til aktivering af de forsikrede ledige under Beskæftigelsestilskuddet. Dvs. den del af aktiveringen, der ikke hører under det almindelige rådighedsloft for aktivering (5.90-området). Det drejer sig primært om løntilskud, udgifter til hjælpemidler og personlig assistance til handicappede.

Område	Regnskab 2014	Forbrug 2015	Budget 2015	Forbrugs %
<b>Aktivering Beskæftigelsestilskud</b>	<b>57.362</b>	<b>69.021</b>	<b>40.000</b>	<b>172,6%</b>
Jobrotation	73.305	73.654	155.000	47,5%
Personlig assistance	7.788	6.333	0	-
Praktik	9.208	7.664	0	-
Lønstilskud Øvrige	23.200	15.976	0	-
Lønstilskud Kommunal	38.354	16.327	0	-
Refusion	-94.493	-50.933	-115.000	44,3%

Det forventes et mindreforbrug på 15 mio kr., som følge af primært mindre brug af offentlig løntilskud.

**Forsørgelse forsikrede ledige**

Funktionen indeholder oplysninger om kommunens bidrag til medfinansiering af A-dagpengene til de forsikrede ledige.

Størrelsen af kommunens medfinansiering afhænger både af, om den ledige er passiv eller i aktivering, og af hvilken form for aktivering den aktiverede deltager i.

Område	Regnskab 2014	Forbrug 2015	Budget 2015	Forbrugs %
<b>Forsørgelse Beskæftigelsestilskud</b>	<b>486.573</b>	<b>444.383</b>	<b>358.780</b>	<b>123,9%</b>
A-Dagpenge	486.573	444.383	358.780	123,9%

Forbruget er opgjort ultimo oktober 2015.

Vurderet på baggrund af det aktuelle forbrug er prognosen, at den gennemsnitlige medfinansiering pr. måned i 2015 vil være på godt 45 mio. kr., hvilket giver et forventet årsforbrug på ca. 540 mio. kr. Vurderet i forhold til det aktuelle budget giver det et merforbrug på ca. 175 mio. kr. Dette er mere end forventet ved halvårsregnskabet.

I forhold til ovenstående skal det bemærkes, at merforbruget ikke siger noget om det endelige regnskab for beskæftigelsestilskuddet, men alene handler om forskellen mellem det i sin tid udmeldte midlertidige beskæftigelsestilskud (som budgettet følger) og de faktiske udgifter, Familie- og Beskæftigelsesforvaltningen har til medfinansiering. Det forventede merforbrug er således mest af alt en konsekvens af, at budgettet baserer sig på forkerte præmisser og ikke på de faktiske aktivitetsforventninger. Dette er der rettet op på i budget 2016, hvor der er skiftet metode i beregningen af budgettet. Familie- og Beskæftigelsesforvaltningens forventninger til det samlede regnskab for Beskæftigelsestilskud 2015 er således et underskud på ca. 116 mio. kr. efter den endelige opgørelse i 2016.

**SEKTOR BØRN OG UNGE - budgetgaranterede****Forsørgelse ved hjemmeboende  
handicappede børn**

Området omfatter udgifter til dækning af tabt arbejdsfortjeneste mv. og nødvendige merudgifter til personer, der i hjemmet forsørger børn med betydelig og varigt nedsat fysisk eller psykisk funktionsevne eller indgribende kronisk eller langvarig lidelse efter servicelovens §42.

Område	Regnskab 2014	Forbrug 2015	Budget 2015	Forbrugs %
<b>Forsørgelse ved hjemmeboende handicappede børn</b>	<b>50.676</b>	<b>23.632</b>	<b>49.783</b>	<b>47,5%</b>
Udgifter til forsørgelse m.m.	98.067	54.113	99.566	54,3%
Refusion	-47.391	-30.481	-49.783	61,2%

Det forventes, at budgettet holder.

**NETTOFORBRUG OG AFVIGELSE PÅ SEKTORNIVEAU**

**Serviceudgifter**

Område	Regnskab 2014	Forbrug 2015	Budget 2015	Forbrugs %	Afvigelse Prognose fra til	
<b>Sektor Voksen Familie- og Socialudvalget</b>	<b>170.272</b>	<b>145.697</b>	<b>161.380</b>	90,3%	<b>16</b>	<b>16</b>
Alkoholbehandling, stofmisbrug og efterbehandling	44.374	37.295	45.699	81,6%	0	0
Udstødte og social udsatte	46.751	44.002	48.840	90,1%	0	0
Socialfaglig støtte og Midlertidig botilbud	73.048	57.018	60.575	94,1%	16	16
Andre sundhedsudgifter, øvrige sociale formål mm	5.697	4.686	6.266	74,8%	0	0
Boligudgifter mv flygtninge	0	2.696	0	-	0	0
Øvrige sociale formål	402	0	0	-	0	0

Område	Regnskab 2014	Forbrug 2015	Budget 2015	Forbrugs %	Afvigelse Prognose fra til	
<b>Sektor Voksen Beskæftigelsesudvalget</b>	<b>136.946</b>	<b>61.746</b>	<b>85.986</b>	71,8%	<b>-6</b>	<b>-6</b>
Aktiveringsudg. Service herunder Frit optag Produktionsskoler	80.428	5.910	9.845	60,0%	0	0
Jobtræning og central finansierede flexjob mm	56.518	55.836	76.141	73,3%	-6	-6

Område	Regnskab 2014	Forbrug 2015	Budget 2015	Forbrugs %	Afvigelse Prognose fra til	
<b>Sektor Børn og Unge</b>	<b>1.636.895</b>	<b>1.303.316</b>	<b>1.692.291</b>	<b>77,0%</b>	<b>0</b>	<b>0</b>
Genoptræning og vedligeholdelsestræning	7.199	6.719	7.163	93,8%	0	0
Kommunal tandpleje	73.092	58.681	73.973	79,3%	0	0
Kommunal sundhedspleje	34.704	22.635	27.535	82,2%	0	0
Dagpleje og daginstitutioner	969.643	785.048	1.016.374	77,2%	0	0
Børn og unge med særlige behov	548.302	419.260	555.218	75,5%	0	0
Hjælpe midler og forbrugsgoder, boligindretning og befordring	10.583	7.767	11.126	69,8%	0	0
Øvrige sociale formål	571	337	902	37,3%	0	0

Område	Regnskab 2014	Forbrug 2015	Budget 2015	Forbrugs %	Afvigelse Prognose fra til	
<b>Sektor Administration,</b>	<b>446.877</b>	<b>429.516</b>	<b>498.402</b>	<b>86,2%</b>	<b>0</b>	<b>0</b>
Kommissioner, råd og nævn	46	3	92	3,1%	0	0
Administrationsbygninger	36.809	38.171	37.603	101,5%	0	0
Myndighedsudøvelse	71.277	62.658	70.507	88,9%	0	0
Øvrig administration	63.227	79.663	89.696	88,8%	0	0
Fælles IT og telefoni	15.139	16.039	19.639	81,7%	0	0
Jobcentrene	156.890	147.217	179.587	82,0%	0	0
Det specialiserede børneområde	75.000	63.337	71.372	88,7%	0	0
Administrationsbidrag til Udbetaling Danmark	28.489	22.427	29.906	75,0%	0	0



**SEKTOR VOKSEN FAMILIE- OG SOCIALUDVALG - Serviceudgifter**

**Alkoholbehandling, stofmisbrug og efterbehandling**

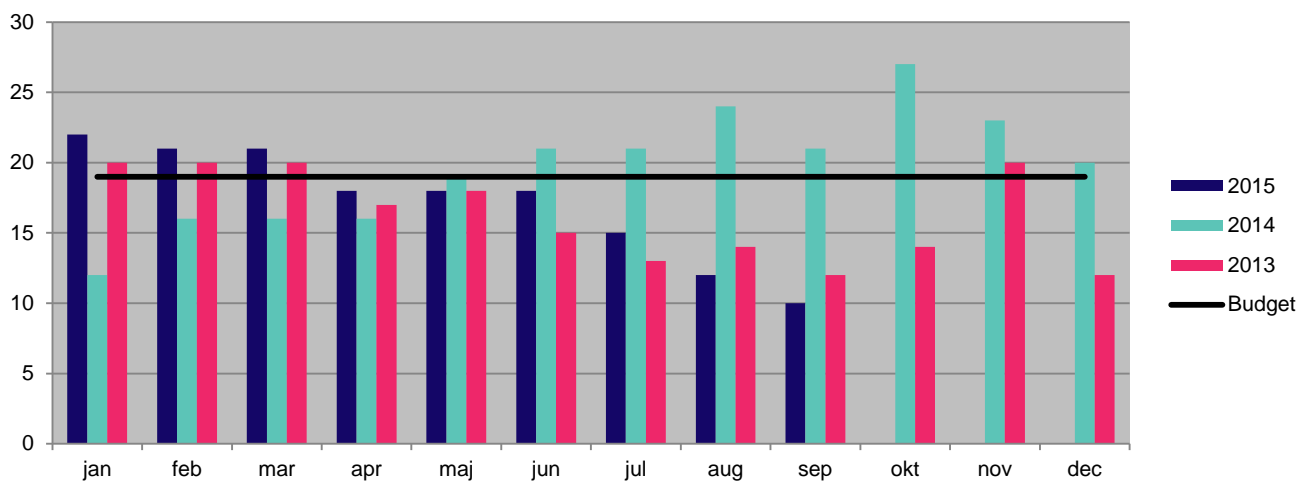
Området dækker udgiften til:

- Gratis støtte til borgere med et misbrug af alkohol og euforiserende stoffer
- Anonym rådgivning, ambulante behandling, døgnophold for misbrugere, metadonbehandling samt efterbehandling i enten eget hjem eller i en bolig tilknyttet misbrugsafdelingen
- Tilbud om forebyggende motivationsprojekt i arresthusene med stofmisbrugere

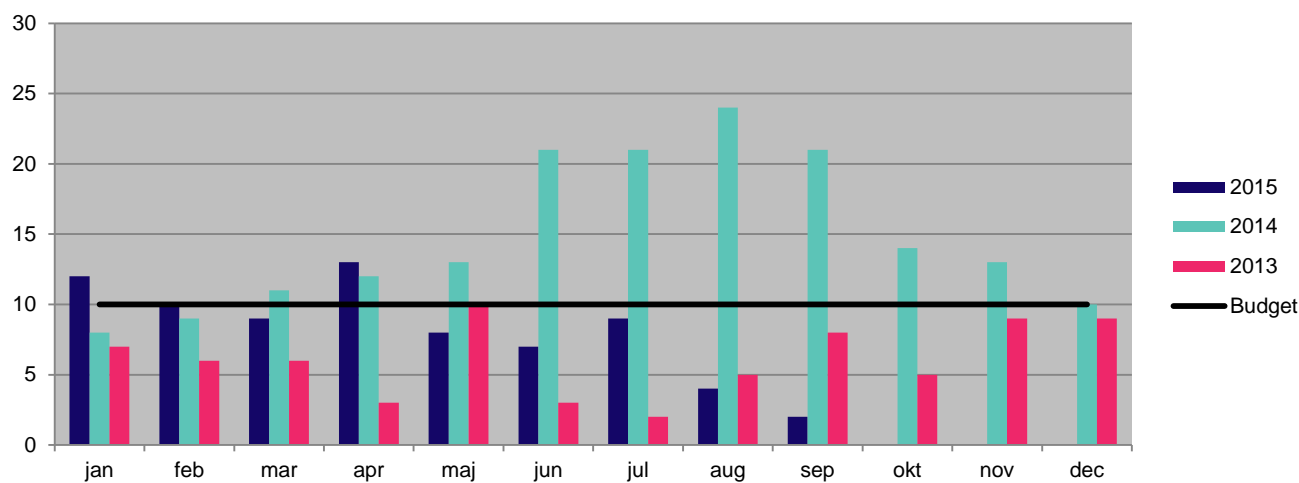
Område	Regnskab 2014	Forbrug 2015	Budget 2015	Forbrugs %
<b>Alkoholbehandling, stofmisbrug og efterbehandling</b>	<b>44.374</b>	<b>37.295</b>	<b>45.699</b>	<b>81,6%</b>
Alkoholbehandling	9.813	6.583	10.421	63,2%
Stofmisbrugsbehandling	34.561	30.712	35.278	87,1%

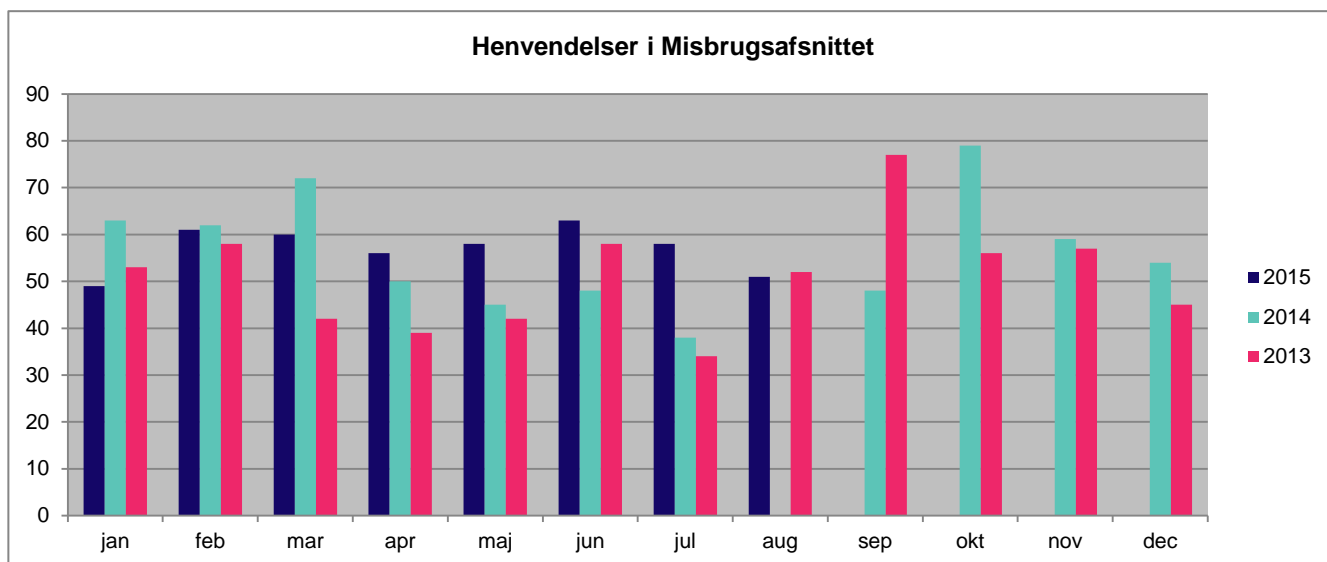
Det forventes, at budgettet holder.

**Køb af pladser - Ekstern stofbehandling**



**Køb af pladser - Ekstern alkoholbehandling**





**Udstødte og socialt udsatte**

Området omfatter udgifter og indtægter vedr. aktivitets- og samværstilbud til personer med betydelig nedsat fysisk eller psykisk funktionsevne eller med særlige sociale problemer. Udgifter til kommunale botilbud til midlertidigt ophold for personer med særlige behov, og tilbud om hjælp, omsorg og støtte samt optræning og hjælp til udvikling af færdigheder til personer med betydelig nedsat fysisk eller psykisk funktionsevne eller særlige sociale problemer, der bor i eget hjem, jf. lov om social service §§85, 104 og 107. Endvidere omfatter området dels driften af forsorgshjem og krisecentre, dels kommunes køb af pladser på forsorgshjem og krisecentre, jf. lov om social service §§109 og 110.

Område	Regnskab 2014	Forbrug 2015	Budget 2015	Forbrugs %
<b>Udstødte og socialt udsatte</b>	<b>46.751</b>	<b>44.002</b>	<b>48.840</b>	<b>90,1%</b>
Aktivitets- og samværstilbud (SL §104)	25.436	21.452	24.191	88,7%
Botilbud og opgangsfællesskaber	5.189	9.665	10.938	88,4%
Forsorgshjem og Krisecentre (SL §109 og 110)	17.117	12.900	13.711	94,1%
Øvrige sociale formål - Projekter	0	719	0	-
<b>Myndighed i alt</b>	<b>47.742</b>	<b>44.736</b>	<b>48.840</b>	<b>91,6%</b>
Svenstrupgård	1.609	-773	0	-
Kirkens Korshærs Herberg	132	520	0	-
Krisecentret for kvinder	-527	-481	0	-
Voksen Bøgen	-2.185	0	0	-
<b>Takstfinansieret i alt</b>	<b>-971</b>	<b>-734</b>	<b>0</b>	<b>-</b>

Det forventes, at budgettet holder.

**Socialfaglig støtte og Midlertidig botilbud**

Området dækker udgifter og indtægter vedrørende Midlertidige botilbud efter Servicelovens § 107, og udgifter og indtægter til hjælp, omsorg eller støtte samt optræning og hjælp til udvikling af færdigheder efter Servicelovens § 85 til personer med nedsat fysisk eller psykisk funktionsevne og personer med særlige sociale problemer. Endvidere dækker området tilskud til dækning af udgifter ved ansættelse af hjælpere til pleje, overvågning og ledsagelse til personer med betydeligt og varigt nedsat fysisk eller psykisk funktionsevner efter Servicelovens § 96 (Borgerstyret, personlig assistance)

Område	Regnskab 2014	Forbrug 2015	Budget 2015	Forbrugs %
<b>Socialfaglig støtte og Midlertidig botilbud</b>	<b>73.048</b>	<b>57.018</b>	<b>60.575</b>	<b>94,1%</b>
Borgerstyret personlig assistance (§96)	11.816	10.001	10.000	100,0%
Socialpædagogisk bistand (§§85 og 102)	27.157	23.765	27.178	87,4%
Midlertidig botilbud (§107)	30.470	23.306	23.397	99,6%
Plejetakst for færdigbehandlede patienter	3.295	548	0	-
Beskyttet beskæftigelse (§103)	189	997	0	-
Aktivitets- og Samværstilbud §104)	88	52	0	-
Længerevarende botilbud (§108)	-12	0	0	-
Kontaktpersonordning for døvblinde (§98)	45	0	0	-
Øvrige sociale formål - Projekter	0	-1.651	0	-
Øvrige udgifter i områder	0	0	0	-

Der forventes et merforbrug på 15-16 mio kr. Der er i budgettet indregnet overførslen fra 2013 på 5 mio. kr., således at det reelle merforbrug vil være 20-21 mio kr.

**Andre Sundhedsudgifter, øvrige sociale****formål m.m.**

Området indeholder

- Udgifter efter lov om social service til husly, hvis en enlig eller en familie er husvild samt
- Udgifter til tinglysningsafgift pålagt kommunen i forbindelse med lån til ejendomsskatter og boligydelseslån jf. lov om beskatning til kommunerne af faste ejendomme.
- Udgifter til støtte til hjælpemidler mv. til voksne, der ikke er pensionister.

Område	Regnskab 2014	Forbrug 2015	Budget 2015	Forbrugs %
<b>Andre sundhedsudgifter, øvrige sociale formål mm</b>	<b>5.697</b>	<b>4.686</b>	<b>6.266</b>	<b>74,8%</b>
Boligudgifter	0	69	0	-
Begravelseshjælp	0	4.269	5.536	77,1%
Øvrige Sociale formål - tinglysningsafgift	0	348	730	47,7%

Det forventes, at budgettet holder.

**Udgifter ved. Flygtninge**

Området dækker de servicelovsudgifter til flygtninge, der ikke er omfattet af budgetgarantien. Der vil være statsrefusion på en del af udgifterne. På grund af den store fokus på udgifterne vil de her fra 2015 få deres eget område.

Område	Regnskab 2014	Forbrug 2015	Budget 2015	Forbrugs %
<b>Boligudgifter mv flygtninge</b>	<b>0</b>	<b>2.696</b>	<b>0</b>	<b>-</b>
Driftsudgifter	0	4.223	0	-
refusioner	0	-1.527	0	-

På grund af den løbende tilgang af nye flygtninge er der pt. ikke muligt at give det fulde overblik over, hvor der forventes af udgifter på området.

**SEKTOR VOKSEN BESKÆFTIGELSESDVALGET - Serviceudgifter****Aktiveringsudg. Service herunder Frit optag****Produktionsskoler**

Frit optag på produktionsskoler dækker elever, som selv søger optagelse på en produktionsskole. Udgiften betales en gang årligt på baggrund af forbruget det foregående år; dvs. i 2015 betales for elever optaget i 2014.

Område	Regnskab 2014	Forbrug 2015	Budget 2015	Forbrugs %
<b>Sektor Voksen Beskæftigelsesudvalget</b>	<b>9.566</b>	<b>5.910</b>	<b>9.845</b>	<b>60,0%</b>
Produktionsskoler afregning staten	9.400	9.740	9.845	98,9%
Øvrige udgifter herunder RCA - Takstfinansieret	166	-3.829	0	-

Det forventes, at budgettet holder.

**Jobtræning og central finansierede flexjob mm**

Området dækker udgiften til:

- løntilskud til job til forsikrede ledige, som er henvist til løntilskudsjob af Jobcentret. Der gives et timetilskud som 2015 er sat ned med 36 kr/t til 107,55 kr/timen.
- kommunens tilskud på 25 000 kr. pr. år til en række kommunale servicejob. Denne ordning er i stærkt afløb. Pt. ca. 10 ansatte tilbage.
- de oprindelige puljer af centralt finansierede fleks- og skånejob, samt en pulje til fleksjob fra den oprindelige Sejlflod kommune. Denne pulje er i afløb.
- Pulje 2005 til centralt finansierede fleksjob som blev oprettet i 2005. Der er 335 normeringer i denne pulje i 2013. Pga. den nye fleksjobreform vil antallet af stillinger blive revurderet når de økonomiske konsekvenser er kendt.

Område	Regnskab 2014	Forbrug 2015	Budget 2015	Forbrugs %
<b>Jobtræning og central finansierede flexjob mm</b>	<b>56.518</b>	<b>55.836</b>	<b>76.141</b>	<b>73,3%</b>
Centralt finansierede fleksjob	55.045	52.229	60.923	85,7%
Øvrige udgifter	0	0	0	-
Løntilskud forsikrede ledige	1.473	3.607	15.218	23,7%

Det forventes, at mindreudgifter på omkring 6 mio kr. på området jobtræning

**SEKTOR BØRN OG UNGE - Serviceudgifter****Genoptræning og vedligeholdelsestræning**

Træningscenter for Børn og Unge er et tilbud om træning, undersøgelse og vejledning til børn i Aalborg Kommune (jf. servicelovens § 11 og 44), samt genoptræning til børn 0 – 12 år (jf. sundhedslovens § 140).

Område	Regnskab 2014	Forbrug 2015	Budget 2015	Forbrugs %
<b>Genoptræning og vedligeholdelsestræning</b>	<b>0</b>	<b>6.719</b>	<b>7.163</b>	<b>94%</b>
Driftsudgifter	0	6.719	7.163	93,8%

Det forventes, at budgettet holder.

**Kommunal tandpleje**

Børne- og ungdomstandplejen yder forebyggende og behandlende tandpleje til alle 0 – 17 årige i kommunen. Tandplejen er hovedsagligt tilrettelagt på kommunale klinikker – dog kan børn og unge født før 01.01.2011 og bosiddende i den tidligere Hals kommune benytte en af de privatpraktiserende tandlæger, som kommunen har indgået fastpris-aftale med. Det kommunale tandplejetilbud er vederlagsfrit i alle tilfælde.

De 16-17 årige kan vælge at benytte privatpraktiserende tandlæge, ligeledes vederlagsfrit.

Omsorgstandplejen er et tilbud til personer med varigt funktionstab, borgere som af fysiske eller psykiske grunde er ude af stand til selv at varetage deres tandpleje. Man skal visiteres til omsorgstandplejen, og der er typisk tale om beboere i plejehjemsboliger. Omsorgstandplejen ydes dels i borgerens eget hjem, dels på kommunal klinik med handicapvenlige faciliteter.

Der er brugerbetaling for deltagelse i omsorgstandplejen. Taksten fastsættes én gang årligt den 1. januar af Ministeriet for Sundhed og Forebyggelse.

Specialtandplejen yder specialiseret tandpleje til sindslidende, psykisk udviklingshæmmede og andre handicappede, der ikke kan udnytte de almindelige tandplejetilbud i børne- og ungdomstandplejen, voksantandplejen eller i omsorgstandplejen. Specialtandplejen ydes fra klinikken på Filstedvej 10 i handicapegnede klinikker med mulighed for behandling i narkose.

Den kommunale tandpleje yder desuden konsulenthjælp i sager vedr. tilskud til tandbehandling efter den sociale lovgivning/pensionsloven.

Område	Regnskab 2014	Forbrug 2015	Budget 2015	Forbrugs %
<b>Kommunal tandpleje</b>	<b>73.092</b>	<b>58.681</b>	<b>73.973</b>	<b>79,3%</b>
Kommunal tandpleje	73.244	60.415	73.973	81,7%
Takstfinansierede institutioner	-152	-1.734	0	-

Det forventes, at budgettet holder

**Kommunal sundhedspleje**

Den kommunale sundhedstjeneste består af sundhedsplejen og samt tværfaglige teams. Sundhedsplejens opgaver omfatter individuelle og generelle sundhedsfremmende og sygdomsforebyggende foranstaltninger med en særlig indsats til de svagest stillede børn og unge.

De 4 tværfaglige teams er et kommunedækkende tilbud, der hvert består af en sundhedsplejerske, en socialrådgiver, en psykolog og en pædagog.

Område	Regnskab 2014	Forbrug 2015	Budget 2015	Forbrugs %
<b>Kommunal sundhedspleje</b>	<b>34.704</b>	<b>22.635</b>	<b>27.535</b>	<b>82%</b>
Driftsudgifter sundhedspleje	26.797	22.635	27.535	82%
Tværfaglige teams	7.907	5.227	8.329	63%

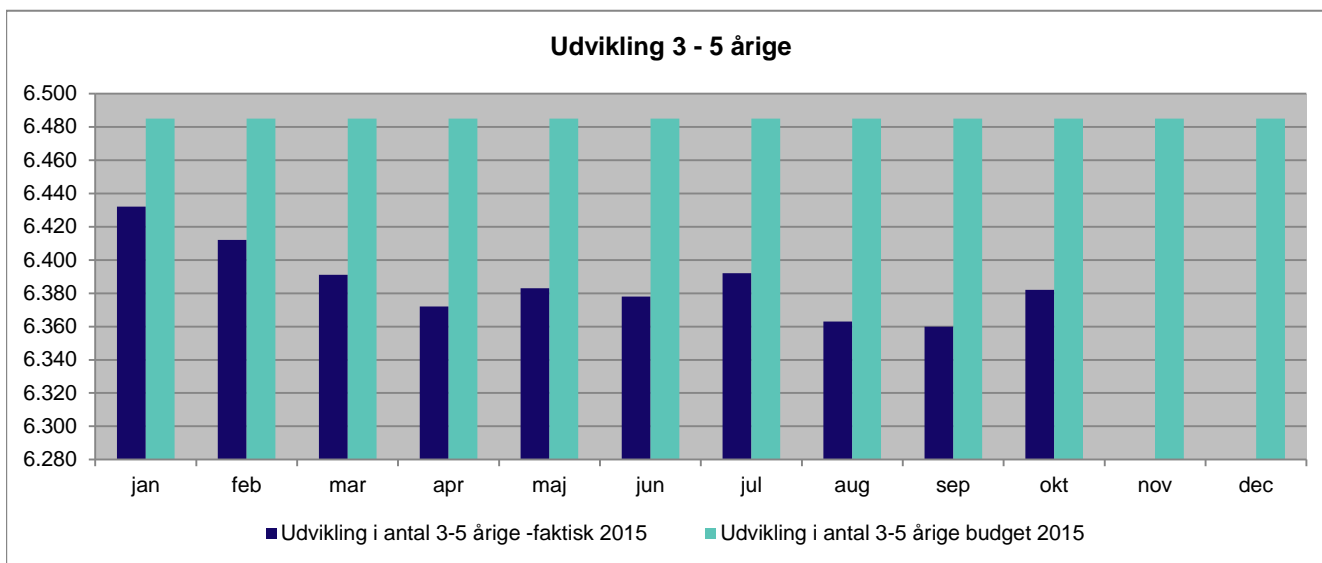
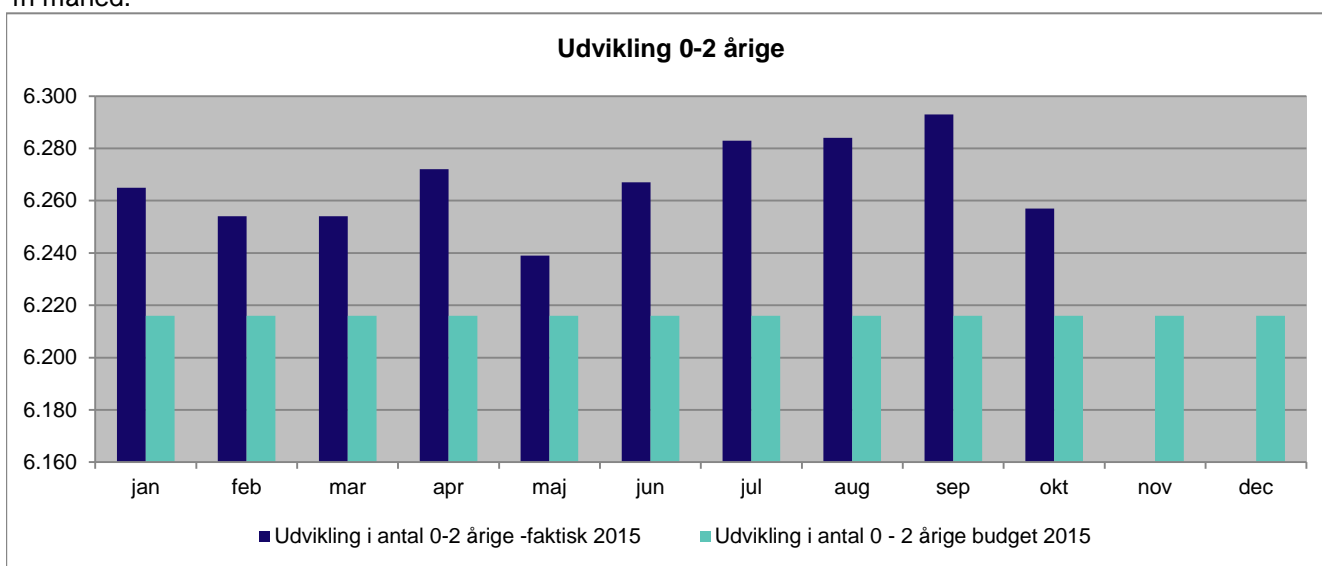
Det forventes, at budgettet holder.

**Dagpleje og daginstitutioner**

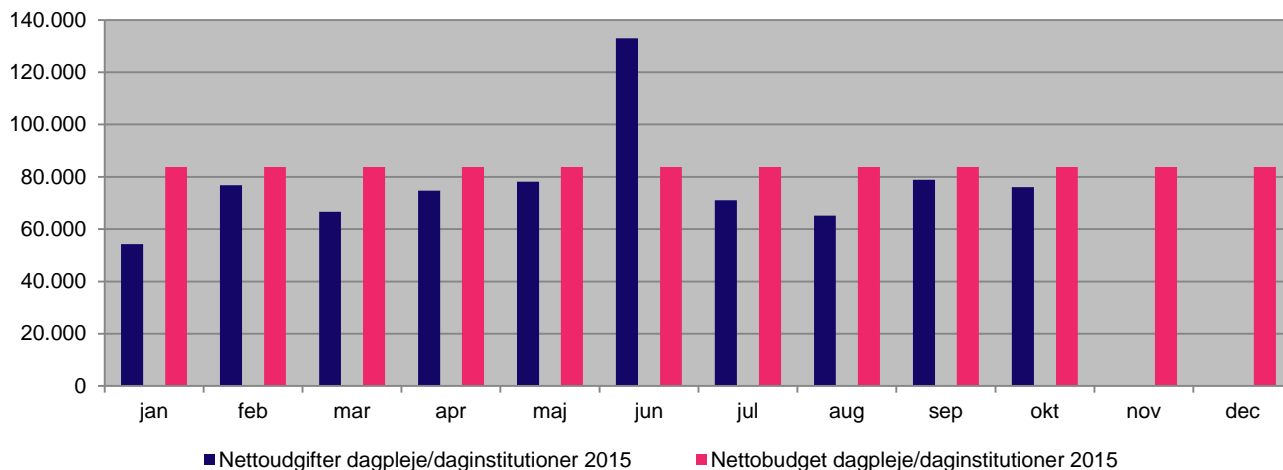
Bevillingen dækker udgifter til dagpleje- og daginstitutionspladser for 0-5 årige og ca. 10-18 årige. Tilbuddene tilgodeser både et pasningsbehov og sociale og pædagogiske behov.

Område	Regnskab 2014	Forbrug 2015	Budget 2015	Forbrugs %
<b>Dagpleje og daginstitutioner</b>	<b>969.505</b>	<b>781.308</b>	<b>1.005.448</b>	<b>77,7%</b>
Daginstitutioner	501.368	391.164	523.984	74,7%
Dagpleje	209.559	161.831	211.258	76,6%
Fælles formål	118.055	113.398	139.707	81,2%
Klubber og andre socialpædagogiske fritidstilbud	81.022	60.401	73.704	82,0%
Særlige dagtilbud	36.582	29.008	38.296	75,7%
Takstfinansierede institutioner	-1.169	-1.725	0	0,0%
Tilskud til private institutoner, privat dagpleje m.m.	24.088	27.232	18.499	147,2%
Øvrige udgifter på området	0	0	0	0,0%

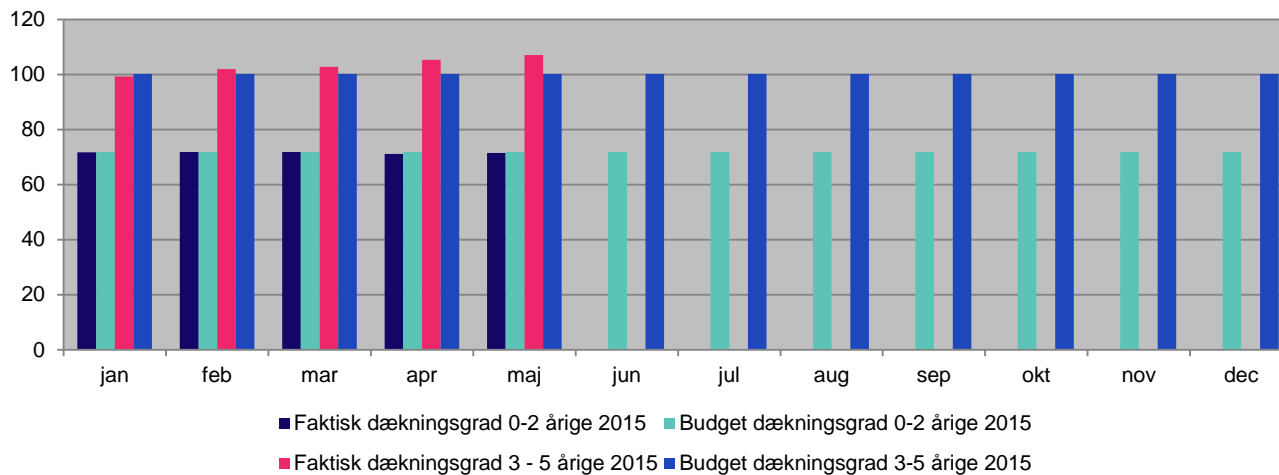
Budgettet forventes at holde. Det høje forbrug i juni skyldes, at tilskud til privat pasning for januar til juni først blev overført til økonomisystemet i juni måned samt at der ikke er indtægter fra forældrebetaling pga. betalings fri måned.



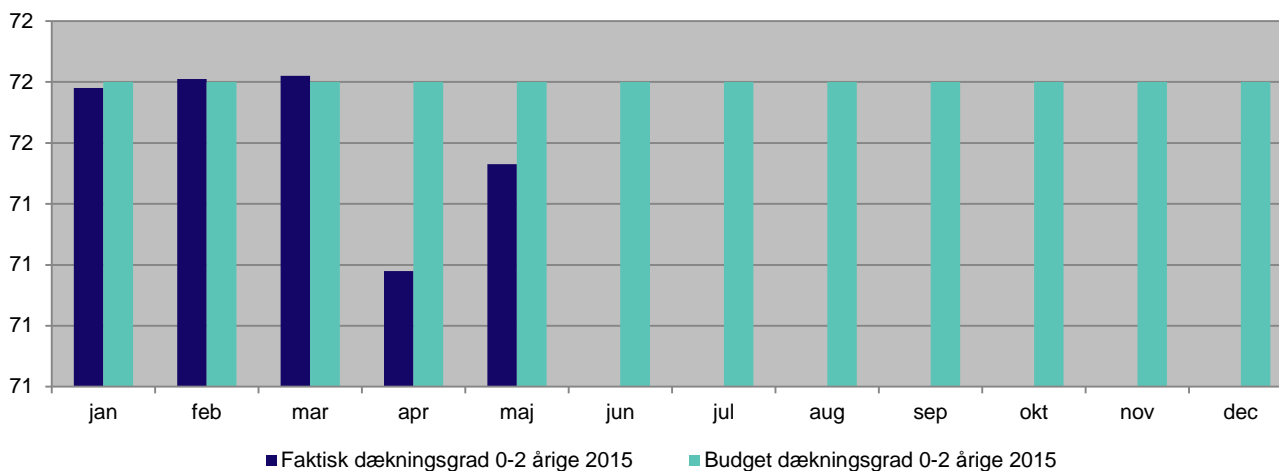
Nettoudgifter på dagpleje og daginstitutioner 2015



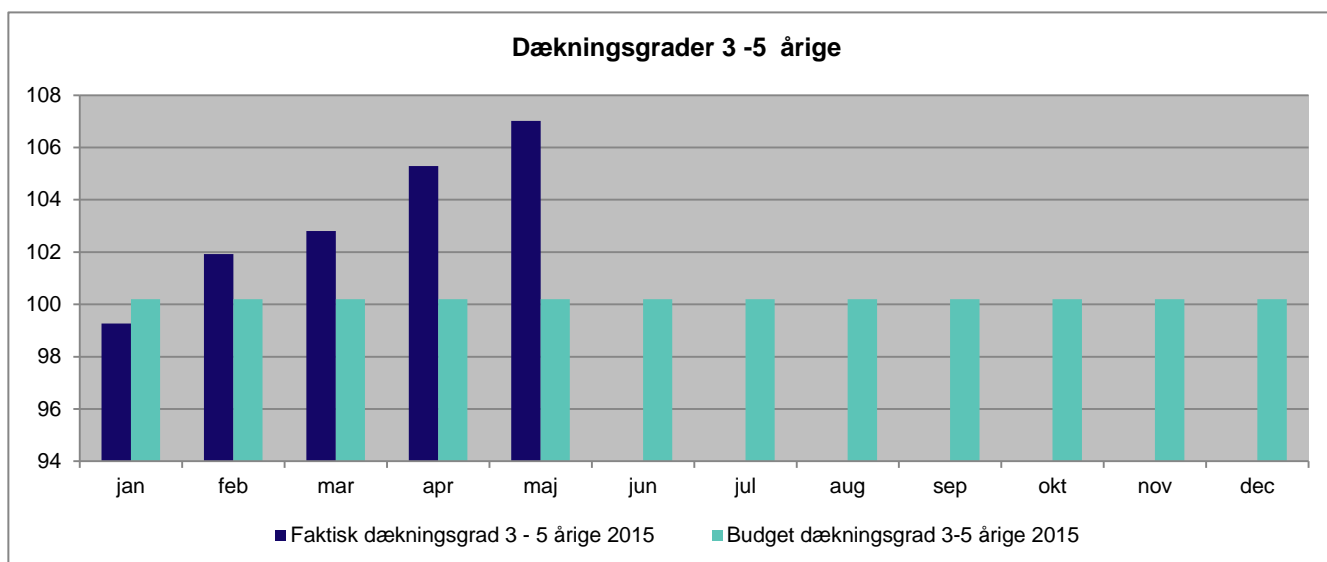
Dækningsgrader 0-2 årige



Dækningsgrader 0 - 2 årige







På grund af overflytning af daginstitutionssystem til nye server er der udfordringer med at beregne dækningsgrader. Det forventes at være på plads fra næste måned.

**Børn og Unge med særlige behov**

Området omfatter udgifter til børn og unge med særlige behov, herunder alle udgifter til anbringelser og forebyggende foranstaltninger i både familiegrupperne og Specialgruppen.

Grundet overgang til nyt IT system - DUBU , er der ingen aktivitetstal på Børn- og Unge med særlig behov.

Øvrige sociale formål omfatter blandt andet Skovparkkollegiet, hvortil Aalborg Kommune har modtaget engangstilskud fra ministeriet. Projektet afsluttes i 2016.

Område	Regnskab 2014	Forbrug 2015	Budget 2015	Forbrugs %
<b>Børn og unge med særlige behov</b>	<b>538.393</b>	<b>419.260</b>	<b>555.218</b>	<b>75,5%</b>
Plejefamilier og opholdssteder mv. for børn og unge	230.310	195.168	235.165	83,0%
Forebyggende foranstaltninger for børn og unge	175.139	104.282	186.947	55,8%
Døgninstitutioner for børn og unge	125.786	97.841	122.769	79,7%
Sikrede døgninstitutioner m.v. for børn og unge	9.591	6.304	10.000	63,0%
Forskellige projekter	0	-2.822	68	-4149,7%
Takstfinansierede	-2.433	18.437	0	-

Det forventes, at budgettet holder.

**Hjælpe midler og forbrugsgoder, boligindretning og befording**

Hjælpe midler omfatter udgifter og indtægter til personer vedrørende hjælpe midler, forbrugsgoder, støtte til bil, boligindretning og individuel befording iht. serviceloven.

Område	Regnskab 2014	Forbrug 2015	Budget 2015	Forbrugs %
<b>Hjælpe midler og forbrugsgoder, boligindretning og befording</b>	<b>11</b>	<b>7.767</b>	<b>11.126</b>	<b>69,8%</b>
Driftsudgifter	0	7.767	11.126	69,8%

Det forventes, at budgettet holder.

**Øvrige sociale formål**

Øvrige sociale formål - omfatter udgifter til bl.a. Hjælpeløses jul, Det kriminalpræventive råd og værelsesformidlingen.

Område	Regnskab 2014	Forbrug 2015	Budget 2015	Forbrugs %
<b>Øvrige sociale formål</b>	<b>0</b>	<b>337</b>	<b>902</b>	<b>37,3%</b>
Driftsudgifter	0	337	902	37,3%

Det forventes, at budgettet holder.

**SEKTOR ADMINISTRATION****Kommissioner og nævn**

På denne område registreres udgifter og indtægter vedrørende kommissioner, råd og nævn, herunder valg af disse.

Område	Regnskab 2014	Forbrug 2015	Budget 2015	Forbrugs %
<b>Kommissioner, råd og nævn</b>	<b>46</b>	<b>3</b>	<b>92</b>	<b>3,1%</b>
Driftsudgifter	0	3	92	0,0%

Det forventes, at budgettet holder.

**Administrationsbygninger**

På dette område registreres udgifter og indtægter vedrørende administrationsbygninger dvs. anlæg, vedligeholdelse og rengøring, vagter, husleje, el, vand, varme, forsikringer, m.v.

Område	Regnskab 2014	Forbrug 2015	Budget 2015	Forbrugs %
<b>Administrationsbygninger</b>	<b>2.789</b>	<b>38.171</b>	<b>37.603</b>	<b>101,5%</b>
Driftsudgifter	0	38.171	37.603	101,5%

Det forventes, at budgettet holder.

**Myndighedsudøvelse**

Myndighedsudøvelse omfatter sagsbehandling i bred forstand og inkludere både opgaver vedrørende selve afgørelserne og opgaver i tilknytning hertil samt udgifter til administrative medarbejdere.

Område	Regnskab 2014	Forbrug 2015	Budget 2015	Forbrugs %
<b>Myndighedsudøvelse</b>	<b>1.112</b>	<b>62.658</b>	<b>70.507</b>	<b>88,9%</b>
Driftsudgifter	0	62.658	70.507	82,0%

Det forventes, at budgettet holder.

**Øvrig administration**

Her registreres udgifter til øvrige administrative opgaver, herunder administrative støttefunktioner (opgaver vedrørende løn- og personaleadministration, økonomistyring, it-administration m.v.) og sekretariatsbetjening (afholdelse af udvalgs- og byrådsmøder, løsning af forvaltningens generelle juridiske opgaver, opgaver i tilknytning til kommunens mellemkommunale samarbejde), der både retter sig imod det politiske niveau i forvaltningen og mod den administrative ledelse og den øvrige organisation.

Område	Regnskab 2014	Forbrug 2015	Budget 2015	Forbrugs %
<b>Øvrig administration</b>	<b>8.569</b>	<b>79.663</b>	<b>89.696</b>	<b>88,8%</b>
Driftsudgifter	0	79.663	89.696	88,8%

Det forventes, at budgettet holder.

**Fælles IT og telefoni**

Her registreres udgifter til IT og telefoni, der besluttet centralt. F.eks. udgifter til anskaffelse, udvikling og drift af den centrale tekniske it-infrastruktur samt udgifter til administrative medarbejdere.

Område	Regnskab 2014	Forbrug 2015	Budget 2015	Forbrugs %
<b>Fælles IT og telefoni</b>	<b>3.668</b>	<b>16.039</b>	<b>19.639</b>	<b>81,7%</b>
Driftsudgifter	0	16.039	19.639	81,7%

Det forventes, at budgettet holder.

**Jobcentre**

Her registreres udgifter og indtægter vedr. administration af jobcentre, herunder administrative udgifter til andre aktører.

Område	Regnskab 2014	Forbrug 2015	Budget 2015	Forbrugs %
<b>Jobcentrene</b>	<b>15.485</b>	<b>147.217</b>	<b>179.587</b>	<b>82,0%</b>
Driftsudgifter	0	147.217	179.587	82,0%

Det forventes, at budgettet holder.

**Det specialiserede børneområde**

Her registreres udgifter og indtægter vedr. administration af det specialiserede børneområde. Det gælder bl.a. udgifter til administrative medarbejdere. Der er enkelte lønfejl. Der arbejdes på at få disse medarbejdere korrekt placeret i lønsystemet.

Område	Regnskab 2014	Forbrug 2015	Budget 2015	Forbrugs %
<b>Det specialiserede børneområde</b>	<b>-471</b>	<b>63.337</b>	<b>71.372</b>	<b>88,7%</b>
Driftsudgifter	0	63.337	71.372	88,7%

Det forventes, at budgettet holder.

**Administrationsbidrag til Udbetaling Aalborg**

Her registreres kommunens administrationsbidrag til Udbetaling Danmark.

Område	Regnskab 2014	Forbrug 2015	Budget 2015	Forbrugs %
<b>Administrationsbidrag til Udbetaling Danmark</b>	<b>-1.471</b>	<b>22.427</b>	<b>29.906</b>	<b>75,0%</b>
Driftsudgifter		22.427	29.906	75,0%

Det forventes, at budgettet holder.

**IKKE RAMMEBELAGTE DRIFTSUDGIFTER**

Området dækker statsrefusion vedrørende særligt dyre enkeltsager som fra 2015 er under området 'Ikke rammebelagte driftsudgifter'. I 2014 var området budgetgaranteret. De refusionsgivende udgifter fremgår under serviceudgifter.

Område	Regnskab 2014	Forbrug 2015	Budget 2015	Forbrugs %
<b>Sektor Børn og Unge</b>	<b>-26.646</b>	<b>-20.700</b>	<b>-36.400</b>	<b>56,9%</b>
<b>Sektor Voksen Familie- og Socialudvalget</b>	<b>-3.201</b>	<b>-1.800</b>	<b>-555</b>	<b>324,3%</b>

Med udgangspunkt i den beregnede refusion for 2014 og det aktuelle forbrug for 2015 forventes en mindreindtægt på 6 mio. kr.

**NETTOFORBRUG TAKSTFINANSIERET OMRÅDE****IKKE RAMME BELAGTE DRIFTSUDGIFTER**

Området er en opsamling af de områder som er takstfinansieret. Udgifterne er også medtaget ovenover.

Område	Regnskab 2014	Forbrug 2015	Budget 2015	Forbrugs %
<b>Forvaltning total takstfinansieret område</b>	<b>-8.160</b>	<b>15.209</b>	<b>0</b>	<b>-</b>
Sektor Voksen Familie- og Socialudvalget	-971	-913	0	-
Sektor Voksen Beskæftigelsesudvalget	167	1.144	0	-
Sektor Børn og Unge	-7.356	14.978	0	-