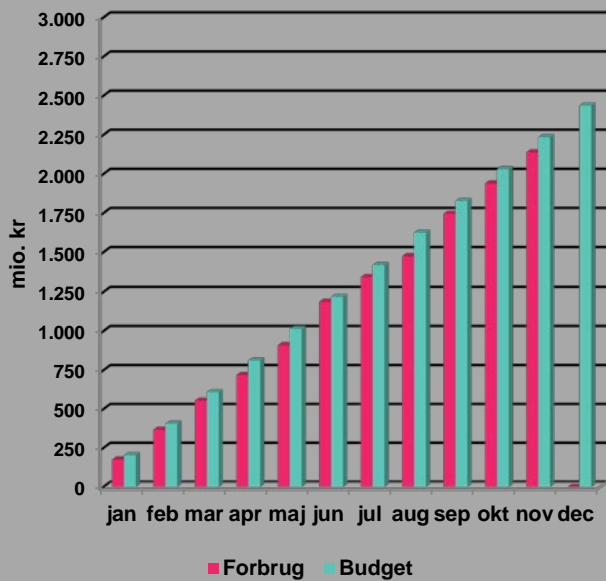
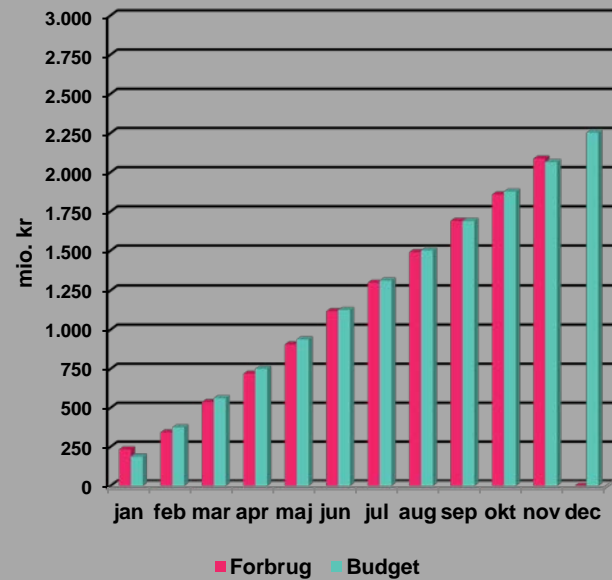




Serviceudgifter



Budgetgaranterede udgifter



LEDELSES- INFORMATION

- ØKONOMI
- AKTIVITET

januar - november - 2015

Aalborg Kommune
Familie- og Beskæftigelsesforvaltningen

FORVALTNINGSSENS SAMLEDE FORBRUG

Område	Regnskab 2014	Forbrug 2015	Budget 2015	Forbrugs %	Afvigelse Prognose		Forige prognose	
					fra	til	fra	til
Forvaltning total Drift	5.082.975	4.756.716	5.053.266	94,1%	7	7	244	245
Forvaltning total anlæg		9.983	14.917	66,9%				

Nettoforbrug og Afvigelse på Sektor niveau

Område	Regnskab 2014	Forbrug 2015	Budget 2015	Forbrugs %	Afvigelse Prognose		Forige prognose	
					fra	til	fra	til
Forvaltning total Budgetgaranteret	2.691.985	2.087.883	2.253.382	92,7%	0	0	69	69
Sektor Voksen Familie- og Socialudvalget	950.857	883.184	973.601	90,7%	5	5	-7	-7
Sektor Voksen Beskæftigelsesudvalget	1.717.098	1.156.742	1.229.998	94,0%	-5	-5	76	76
Sektor Børn og Unge	24.030	47.957	49.783	96,3%	0	0	0	0

Område	Regnskab 2014	Forbrug 2015	Budget 2015	Forbrugs %	Afvigelse Prognose		Forige prognose	
					fra	til	fra	til
Forvaltning total Beskæftigelsestilskud	521.241	552.399	398.780	138,5%	0	0	160	160
Sektor Voksen Beskæftigelsesudvalget	521.241	552.399	398.780	138,5%	0	0	160	160

Område	Regnskab 2014	Forbrug 2015	Budget 2015	Forbrugs %	Afvigelse Prognose		Forige prognose	
					fra	til	fra	til
Forvaltning total Service	2.390.990	2.138.934	2.438.059	87,7%	7	7	9	10
Sektor Voksen Familie- og Socialudvalget	170.272	160.908	161.380	99,7%	10	10	15	16
Sektor Voksen Beskæftigelsesudvalget	136.946	67.296	85.986	78,3%	-3	-3	-6	-6
Sektor Børn og Unge	1.636.895	1.453.493	1.692.291	85,9%	0	0	0	0
Sektor Administration, Borgerrettede funktioner m.m.	446.877	457.237	498.402	91,7%	0	0	0	0

Område	Regnskab 2014	Forbrug 2015	Budget 2015	Forbrugs %	Afvigelse Prognose		Forige prognose	
					fra	til	fra	til
Forvaltning total - Ikke rammebelagte driftsudgifter	0	-22.500	-36.955	60,9%	0	0	6	6
Sektor Voksen Familie- og Socialudvalget Ikke rammebelagte driftsudgifter	0	-1.800	-555	324,3%	0	0	0	0
Sektor Børn og Unge ikke rammebelagte driftsudgifter	0	-20.700	-36.400	56,9%	0	0	6	6

Område	Regnskab 2014	Forbrug 2015	Budget 2015	Forbrugs %	Afvigelse Prognose		Afvigelse Prognose	
					fra	til	fra	til
Anlæg	14381	9.983	14.917	66,9%				
Anlæg Sektor Børn og Unge	14381	9.983	14.917	66,9%				

SAMLET VURDERING AF ØKONOMIEN

Generelle og overordnede bemærkninger

Indledning og rapportering til Udvalg

Familie- og Beskæftigelsesforvaltningen afgiver med denne Økonomirapport aktuel status på baggrund af forbruget pr. 30. november 2015.

Økonomirapporten tager udgangspunkt i de dele af den fælles kommunale økonomiafrapportering, der vedrører Familie- og Beskæftigelsesforvaltningen, og rapporten følger de bevillingsniveauer, som kendes fra budgettet; dvs. en opdeling i serviceudgifter og budgetgaranterede udgifter iht. Aalborg Kommunes definition på de forskellige sektorer.

I Økonomirapporten afgives der både et samlet bud for hver bevillingsniveau; ligesom der for hver sektor afgives uddybende forklaringer omkring økonomi og aktivitet. For udvalgte områder suppleres der desuden med diverse bilag efter behov.

Forvaltningens økonomiske nøgletal

I forvaltningens forventninger til det samlede resultat er medregnet Byrådets godkendelse (behandles d. 14/12) af Aktuel Status 2015. Godkendelsen medfører en justering af budgetterne på stor set alle områder, og sker på baggrund af Halvårsregnskabet 2015 og Lov og Cirkulæreprogrammet. Af tekniske grunde indgår Aktuel Status ikke i de i rapporten medtaget nøgletal.

Samlet forventes der for hele Forvaltningen:

- For Anlæg forventes det, at budgettet holder.
- På det Budgetgaranterede område forventes det efter godkendelse af Aktuel Status på netto 69 mio. kr., at budgettet holder.
- For Beskæftigelsestilsuddet forventes det efter godkendelse af Aktuel Status på netto 157 mio. kr., at budgettet holder.
- På Service området forventes det efter godkendelsen af Aktuel Status samlet merudgifter på 7 mio. kr.
- Ikke rammebelagte driftsudgifter forventes det efter godkendelse af Aktuel Status på 6 mio. kr., at budgettet holder.

Nøgletal Budgetgaranterede område opdelt på sektorer: **Sektor Voksen Familie- og Socialudvalget**

Der forventes samlet for hele Sektoren efter godkendelse af Aktuel Status på i alt netto - 12 mio. kr. et merforbrug på 5 mio. kr.

Mindreforbruget dækker over følgende afvigelser:

- Førtidspensioner merforbrug på 5 mio. kr.
- Personligtillæg forventes det, at budgettet holder.
- Sociale formål forventes det, at budgettet holder.
- Boligsikring/boligydelse forventes det, at budgettet holder.

Forvaltningens kommentar:

Udbetaling af Førtidspensioner administreres af Udbetaling Danmark, og Aalborg Kommune kan således kun tage Udbetaling Danmarks opkrævninger ad notam. Med Aktuel Status bliver budgettet nedskrevet med 17 mio. kr., hvilket bygger på Forvaltningens bud på mindreforbruget ved halvårsregnskabet 2015. Siden er dette bud nedjusteret til et mindreforbrug på 12 mio. kr. Forskellen mellem nedskrivningen af budgettet og det justerede skøn på forbruget gør således af tekniske årsager, at området ser ud til at ende med et merforbrug på 5 mio. kr. i forhold til det justerede budget.

Sektor Voksen Beskæftigelsesudvalget

Samlet for hele sektoren forventes der efter Aktuel Status på i alt netto 81 mio kr., at budgettet holder.

Merudgifterne dækker over følgende afvigelser:

- Aktivisering forventes det at budgettet holder.
- Forsørgelse Kontanthjælp forventes det at budgettet holder.
- Forsørgelse Sygedagpenge merudgifter forventes det at budgette holder.
- Jobafklaring forventes det at budgettet holder.
- Resourceforløb forventes det at budgettet holder.
- Seniorjob forventes det at budgettet holder.
- Integration forventes det at budgettet holder.

Forvaltningens kommentar:

Det budgetgranterede område har samlet et budget på over 2 mia kr., så mindre afvigelser på de enkelte delområder er af gode grunde stadig en mulighed. Når forvaltningen i sit bud skriver, at budgettet holder, så skal det således ses i sammenhæng med, at forvaltningen forventer, at de mindre afvigelser samlet set går nogenlunde lige op. I forhold integration skal det bemærkes, at integrationsprogrammet er præget af en pæn usikkerhed, da det i den aktuelle flygtningensituation er svært præcis at vurdere omfanget af udgifterne, og her tæt på afslutningen af budgetår 2015 om udgiften falder i det ene eller andet budgetår. Ultimo november er forbruget lavt, men forvaltningen tager i sit bud forbehold for, at der inden regnskabsår 2015 afsluttes med supplementsperioden ultimo januar 2016 kan komme udgifter, der rykker på det aktuelle billede.

Sektor Børn og Unge

Samlet forventes det efter Aktuel Status, at budgettet holder.

Beskæftigelsestilskud

Der forventes samlet et merforbrug efter Aktuel Status på i alt netto 157 mio kr. et merforbrug på 0 - 5 mio kr. Merforbruget dækker over følgende afvigelser:

- Aktivering (løntilskud, personlig assistance, Virksomhedspraktik) mindreudgifter på 15 mio kr.
- Medfinansieringen af A-dagpengene merudgifter på 15 mio kr.

Forvaltningens kommentar:

Beskæftigelsestilskuddet er som beskrevet flere gange en af forvaltningens helt store udfordringer. I forbindelse med med Aktuel Status er budgettet for området opskrevet markant med i alt 157 mio kr. Bag dette gemmer der sig en ændring af forvaltningens budgetteringspraksis, idet den tidligere model med at budgettere efter det af Styrelsen udmeldte foreløbige Beskæftigelsestilskud er afløst af en model, hvor budgetteringen baserer sig på forvaltningens reelle udgiftsforventninger. Ved halvårsregnskabet - som Aktuel Status bygger på - var det forventningen, at udgifterne til medfinansiering af dagpengene ville falde som følge af faldende ledighed. Denne forventning har efterfølgende vist sig ikke at holde stik, hvorfor forvaltningen har opjusteret sit skøn til medfinansieringen af A-dagpengene til et merforbrug i forhold til det justerede budget på 15 mio kr. Heroverfor forventer forvaltningen tilgængæld færre udgifter til de områder af aktiveringen, der hører under Beskæftigelsestilskuddet. Det gælder først og fremmest i forhold til brugen af offentlig løntilskud. Samlet set betyder det, at forvaltningen stadig forventer et mindre merforbrug på området i forhold til justerede budget.

Nøgletal Serviceudgifter opdelt på sektorer:

Sektor Voksen Familie- og Socialudvalget

Pr. 30/11-15 er der et forventet merforbrug på 16 mio. kr. på Midlertidig Botilbud/Støttekontakt. Efter byrådets godkendelse af Aktuel Status den 14/12-15 forventes der overført 6 mio. kr. fra Jobtræning. Det resterende merforbrug på 10 mio. kr. forventes dækket ind via forvaltningens øvrige overførsler ved regnskabsafslutningen.

Forvaltningens kommentar:

Den primære forklaring på det forventede merforbrug er, at der efter Førtids- og Fleksjobreformen tilkendes færre førtidspensioner end tidligere, og at der dermed forbliver flere ikke-pensionister, som modsat førtidspensionerne finansieres af Socialudvalgets budget.

Sektor Voksen Beskæftigelsesudvalget

Efter Aktuel Status på i alt netto 3 mio kr. forventes et mindreforbrug på 3 mio kr.

Forvaltningens kommentar:

På trods af nedskrivningen af budgettet med 3 mio kr. forventes der stadig på området et mindreforbrug. Forvaltningens bud er her 3 mio kr., hvilket er et forsigtigt skøn, da specielt brugen af offentlig løntilskud (jobtræning) i overensstemmelse med Beskæftigelsesudvalgets politik på området bliver stadig lavere. Samtidig er der nogen usikkerhed om forbruget vedr. central finansierede fleksjobber, da overgangen til det nye lønsystem stadig betyder, at der er usikkerhed om, hvorvidt alle kommunens fleksjobber konteres korrekt. De evt. fejl der måtte være her forventes justeret på plads før regnskabsafslutningen, hvilket vil påvirke det endelige resultat for området.

Sektor Børn og Unge

Det forventes, at budgettet holder.

Sektor Administration,

Efter Aktuel Status forventes det, at budgettet holder.

Anlæg

Efter tillægsbevilling på -19 mio kr. pga. forsinket igangsætning af 3 større byggerier forventes budgettet at holde.

Forventede overførelser til budgetår 2016:

Forvaltningen forventer i forbindelse med regnskab 2015 følgende overførelser:

- Sektor Børn Og Unge: Der forventes samlet overførelser på 20 - 25 mio kr. Overførelsen vedrører Dagpleje og daginstitutioner, og er den samlede sum af de enkelte institutionernes individuelle (små) opsparinger.
- Sektor Administration: Samlet forventes der overførelser på 20 - 22 mio kr. fra regnskab 2015. Som med overførelserne på daginstitutionsområdet så skyldes denne primært summen af de enkelte decentrale enheders (relativt små) overførelser.

Det skal til ovenstående i øvrigt bemærkes, at budget 2016 også vil være påvirket af to tidligere overførelser. Fra 2013 på 40 mio kr., og fra 2014 på 38 mio kr.

NETTOFORBRUG OG AFVIGELSE PÅ SEKTORNIVEAU

Budgetgaranterede udgifter

Område	Regnskab 2014	Forbrug 2015	Budget 2015	Forbrugs %	Afvigelse Prognose	
					fra	til
Sektor Voksen Familie- og Socialudvalget	954.058	883.184	973.601	90,7%	5	5
Boligsikring og boligydelse	209.761	199.286	207.959	95,8%	0	0
Førtidspension	711.444	655.179	727.920	90,0%	5	5
Personlige tillæg	21.969	19.275	23.067	83,6%	0	0
Sociale formål	10.883	9.444	14.655	64,4%	0	0

Område	Regnskab 2014	Forbrug 2015	Budget 2015	Forbrugs %	Afvigelse Prognose	
					fra	til
Sektor Voksen Beskæftigelsesudvalget	1.717.098	1.156.742	1.229.998	94,0%	-5	-5
Aktivering, kontanthjælp mm	134.427	143.357	206.200	69,5%	0	0
Kontanthjælp	553.467	492.820	528.131	93,3%	0	0
Sygedagpenge	284.410	253.532	218.959	115,8%	0	0
Ressourceforløb/Jobafklaring Forsørgelse	22.788	66.946	67.664	98,9%	0	0
Fleksjob og ledighedsydelse	162.057	166.118	160.201	103,7%	0	0
Seniorjob	30.921	28.250	32.035	88,2%	0	0
Integration	7.786	5.719	16.808	34,0%	-5	-5

Område	Regnskab 2014	Forbrug 2015	Budget 2015	Forbrugs %	Afvigelse Prognose	
					fra	til
Beskæftigelses tilskud samlet	521.241	552.399	398.780	138,5%	0	0
Aktivering Beskæftigelsestilskud	53.862	60.090	40.000	150,2%	-15	-15
Forsørgelse A-dagpenge (Beskæftigelsestilskud)	467.379	492.309	358.780	137,2%	15	15

Område	Regnskab 2014	Forbrug 2015	Budget 2015	Forbrugs %	Afvigelse Prognose	
					fra	til
Sektor Børn og Unge	50.676	47.957	49.783	96,3%	0	0
Forsørgelse ved hjemmeboende handicappede børn	50.676	47.957	49.783	96,3%	0	0

SEKTOR VOKSEN FAMILIE- OG SOCIALUDVALG - budgetgaranterede**Boligsikring og boligydelse**

På dette område registreres kommunens udgifter og indtægter vedrørende boligydelse til pensionister og udgifter og indtægter vedrørende boligsikring, jf. lov om individuel boligstøtte. Fra 1. marts 2013 er myndighedsopgaverne overgået til Udbetaling Danmark. Dvs. at der fra denne dag afregnes en nettoudgift og at der ikke længere hjemtages statsrefusion.

Område	Regnskab 2014	Forbrug 2015	Budget 2015	Forbrugs %
Boligsikring og boligydelse	209.761	199.286	207.959	95,8%
Boligsikring	109.824	106.907	105.881	101,0%
Boligyldelse	99.937	92.378	102.078	90,5%

Efter vedtagelse af Aktuel Status på i alt netto 13 mio kr. forventes det, at budgettet holder.

14381

Førtidspension

Dette område dækker udgifter til førtidspension, hvortil der er kommunal medfinansiering, jf. førtidspension tilkendt efter regler gældende fra 1. januar 2003 og lov om højeste, mellemste og forhøjet almindelig og almindelig førtidspension m.v. (personer der har fået tilkendt eller påbegyndt sag om førtidspension før 1. januar 2003); samt udgifter vedrørende førtidspension m.v. tilkendt efter de regler, der trådte i kraft 1. januar 2003, hvortil der er kommunal medfinansiering. Området er overgået til Udbetaling Danmark, hvortil Aalborg Kommune afregner nettoudgiften månedsvis.

Område	Regnskab 2014	Forbrug 2015	Budget 2015	Forbrugs %
Førtidspension	711.444	655.179	727.920	90,0%
Førtidspension med 50 pct. kommunal medfinansiering tilkendt efter regler gældende før 1. januar 2003	69.305	63.809	84.121	75,9%
Førtidspension med 65 pct. kommunal medfinansiering – tilkendt efter regler gældende før 1. januar 2003	118.669	103.145	144.872	71,2%
Førtidspension med 65 pct. kommunal medfinansiering – tilkendt efter regler gældende fra 1. januar 2003	523.470	488.225	498.927	97,9%

Efter vedtagelse af Aktuel Status på i alt netto - 17 mio kr. forventes der et merforbrug på 5 mio kr.

Personlig tillæg

Personlige tillæg ydes til pensionister, hvis økonomiske forhold er ganske særligt vanskelige.

Personligt tillæg kan ydes til social pension (dog ikke delpension).

Staten yder 50% refusion på almindelige personlige tillæg og medicintilskud og 75% på varmetillæg.

Område	Regnskab 2014	Forbrug 2015	Budget 2015	Forbrugs %
Personlige tillæg	21.969	19.275	23.067	83,6%
Udgifter Personlig tillæg drift	41.392	36.651	43.629	84,0%
Refusion	-19.422	-17.376	-20.562	84,5%

Efter vedtagelse af Aktuel Status på i alt netto -4 mio kr. forventes det, at budgettet holder.

Sociale formål

Området indeholder udgifter og indtægter vedrørende særlige kontante ydelser efter servicelovens bestemmelser samt hjælp i særlige tilfælde efter kapitel 10 og 10a i lov om aktiv socialpolitik.

Generelt for alle de ydelser der registreres på dette område er, at de ikke reelt har relation til beskæftigelsesindsatsen, men primært har sigte på forsørgelse.

Område	Regnskab 2014	Forbrug 2015	Budget 2015	Forbrugs %
Sociale formål	10.883	9.444	14.655	64,4%
Udgifter Sociale formål drift	22.875	19.999	26.561	75,3%
Refusion	-11.992	-10.555	-11.906	88,7%

Efter vedtagelse af Aktuel Status på i alt netto -4 mio kr. forventes det, at budgettet holder.

SEKTOR VOKSEN BESKÆFTIGELSESDVALGET - budgetgaranterede udgifter**Aktivering Kontanthjælp m.m.**

Området medtager udgifter til aktivering af Forsikrede ledige (herunder 6 ugers selvvalgt uddannelse), kontanthjælpsmodtagere, revalidender, sygedagpengemodtagere & ledighedsydelsesmodtagere, samt udgifter til mentor, hjælpemidler, aktiveringsgodtgørelse og andre direkte aktiveringsudgifter. Herudover udgifter til danskundervisning til aktiverede.

Området er omfattet af det samlede rådighedsloft for aktivering. Undtaget udgifter til løntilskud, hjælpemidler hvor refusionen er uden loft, samt udgifterne til Mentor, der har sit eget loft.

Område	Regnskab 2014	Forbrug 2015	Budget 2015	Forbrugs %
Aktivering	167.859	143.357	206.200	69,5%
Forsikrede ledige	56.305	41.386	88.223	46,9%
Kontanthjælpsmodtagere	67.655	59.602	58.778	101,4%
Revalidender	43.568	22.088	44.543	49,6%
Sygedagpengemodtagere	15.901	16.577	26.768	61,9%
Ledighedsydelse	1.616	1.131	4.421	25,6%
Uddannelseshjælp	30.812	28.937	40.900	70,7%
Ikke refusionsberettiget aktivering	339	238	0	-
Aktiveringsgodtgørelse	2.022	2.322	0	-
Mentor	28.017	25.778	25.635	100,6%
STU	22.058	21.132	24.000	88,0%
Jobpræmier	894	0	0	-
Ressourceforløb	6.254	8.034	27.878	28,8%
Jobafklaring	13	976	0	-
Hjælpemidler, befordring mv.	2.533	21.932	1.806	1214,4%
Aktivering øvrige	940	-4.251	1.200	-354,3%
Refusion rådighedsloft	-71.381	-89.171	-127.083	70,2%
Refusion øvrige	-39.687	-13.353	-10.869	122,9%

Efter vedtagelse af Aktuel Status på i alt netto -8 mio kr. forventes det, at budgettet holder.

Kontanthjælp - forsørgelse

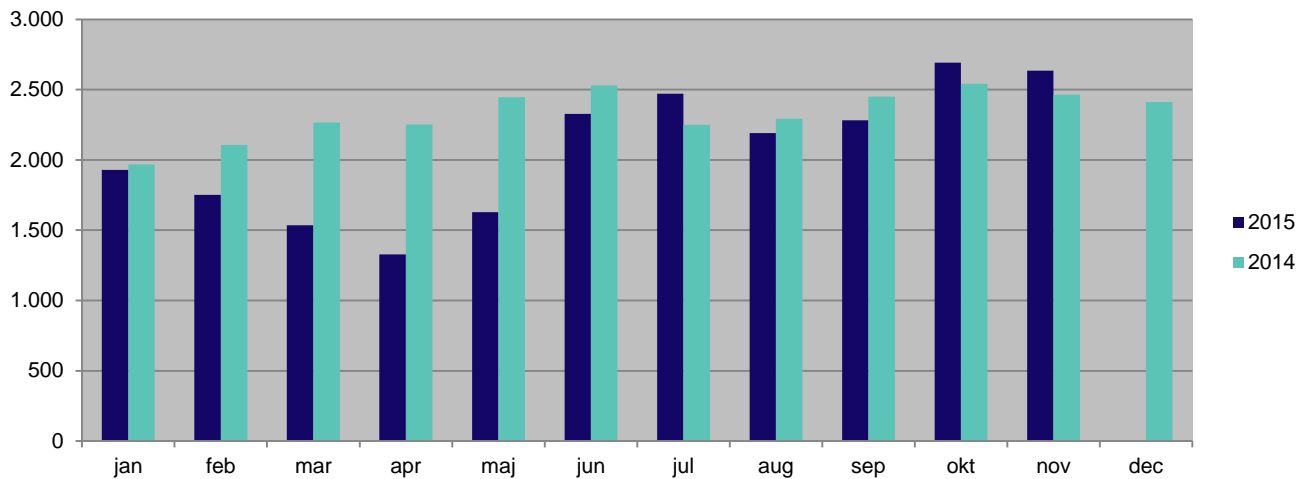
På dette område registreres følgende udgifter og indtægter:

- Forsørgelsesudgifter til passiv (ikke aktiverede) kontanthjælp og uddannelseshjælp . Passivområdet giver som udgangspunkt 30% statsrefusion.
- Forsørgelse af visse grupper af flygtninge (100% statsrefusion).
- Forsørgelsesudgifter til aktiverede kontanthjælpsmodtagere, uddannelseshjælp og revalidender. Refusion til forsørgelse til aktiverede modtagere ligger på mellem 30 og 65 %, afhængig af hvilken ordning borgerne er på.

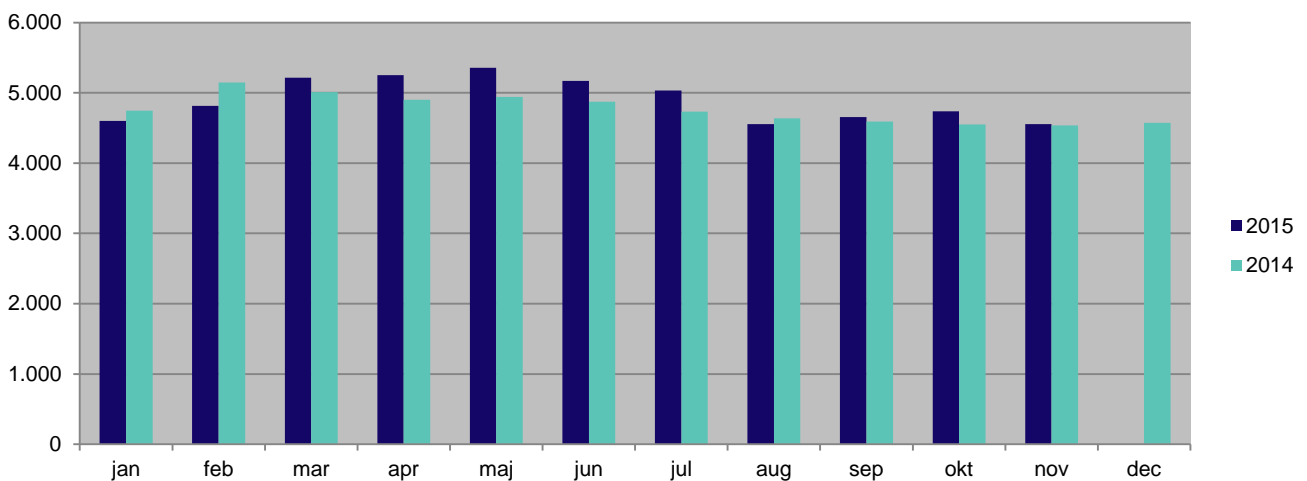
Område	Regnskab 2014	Forbrug 2015	Budget 2015	Forbrugs %
Kontanthjælp	553.467	492.820	528.131	93,3%
Passiv kontanthjælp	539.703	486.708	464.520	104,8%
Aktiv kontanthjælp	213.151	200.704	240.910	83,3%
Revalidering	74.195	53.975	73.990	72,9%
Hjælp til Flygtninge med 100% refusion	250	825	0	-
Øvrige	0	87	0	-
Refusioner	-273.832	-249.479	-251.289	99,3%

Efter vedtagelse af Aktuel Status på i alt netto 12 mio kr. forventes det, at budgettet holder.

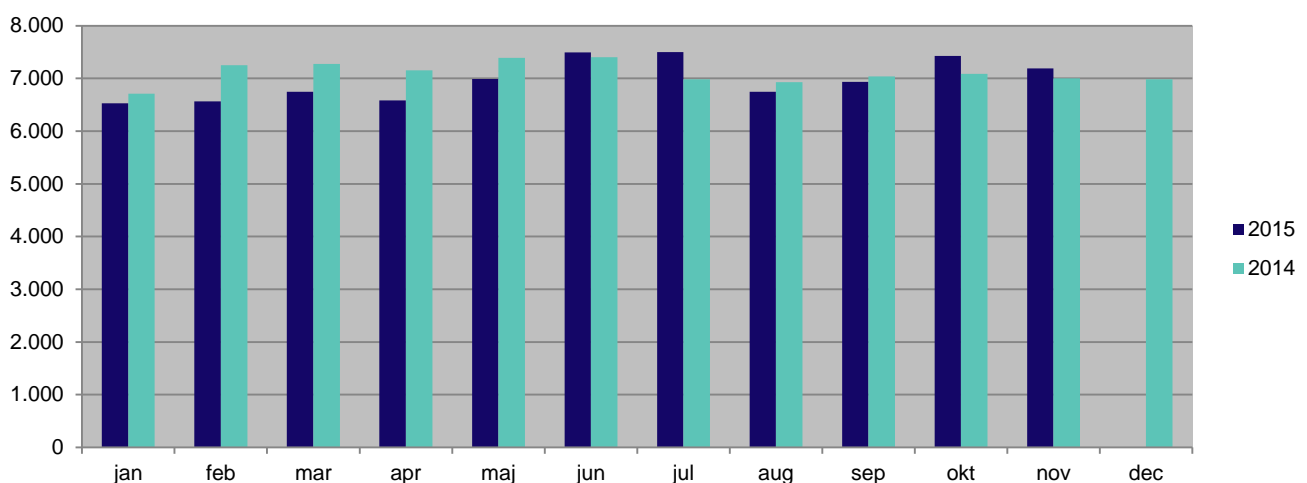
Aktive/revalidender på kontanthjælp



Passive på kontanthjælp



Samlet antal på kontanthjælp



Sygedagpenge

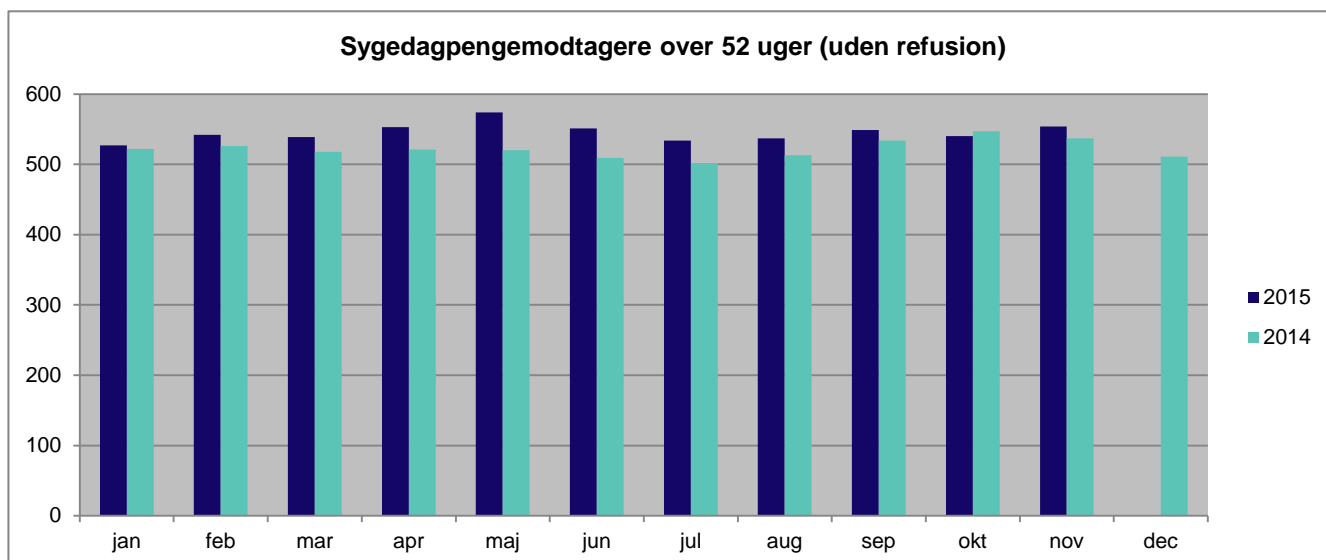
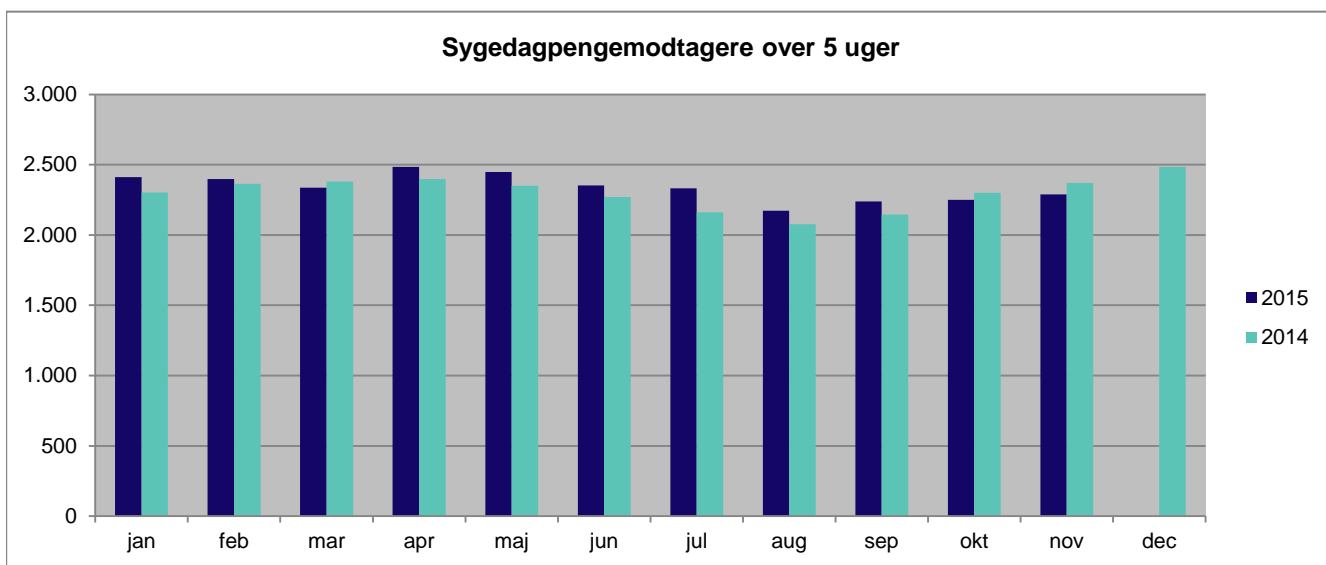
På dette område registreres alle udgifter og indtægter vedrørende sygedagpenge, hvortil staten yder 50% eller 30% refusion, samt udgifter til sygedagpenge efter 52 uger, som kommunen afholder fuldt ud uden statslig refusion. Endvidere registreres udgifter og indtægter vedrørende dagpenge til forældre med alvorligt syge børn efter lov om ret til orlov og dagpenge ved barsel.

Efter 22 uger overgår sygemeldte, der ikke kan få forlænget sygedagpengene efter de eksisterende forlængelsesmuligheder til Jobafklaring på en resourceforløbsydelse. Området bogføres under området aktiv forsørgelse. Sygedagpengeområder med 100 % refusion bogføres på konto 8.

Område	Regnskab 2014	Forbrug 2015	Budget 2015	Forbrugs %
Sygedagpenge	284.410	253.532	218.959	115,8%
Sygedagpenge m. 30 % refusion	211.723	183.312	166.730	109,9%
Sygedagpenge m. 50 % refusion	81.387	87.334	67.629	129,1%
Sygedagpenge uden refusion	95.201	93.843	72.304	129,8%
Øvrige	-89	-616	914	-67,4%
Refusion	-103.901	-110.340	-88.618	124,5%

Efter vedtagelse af Aktuel Status på i alt netto 68 mio kr. forventes det, at budgettet holder.

Den videre udvikling af forbruget på sygedagpenge skal ses i sammenhæng med en forventet øget brug af jobafklaringsforløb, således at en øget brug af Jobafklaring vil påvirke udgifterne til sygedagpenge positivt (men omvendt også give flere udgifter til Jobafklaring). Samlet er der nogenlunde tale om et nulsumsspil.

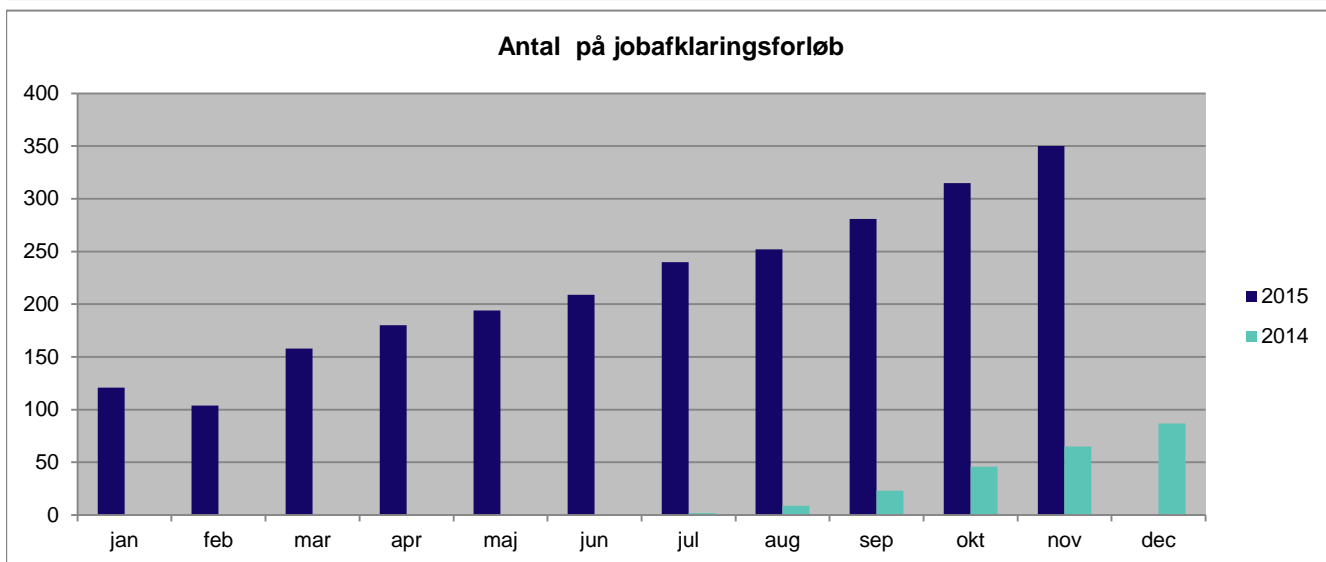
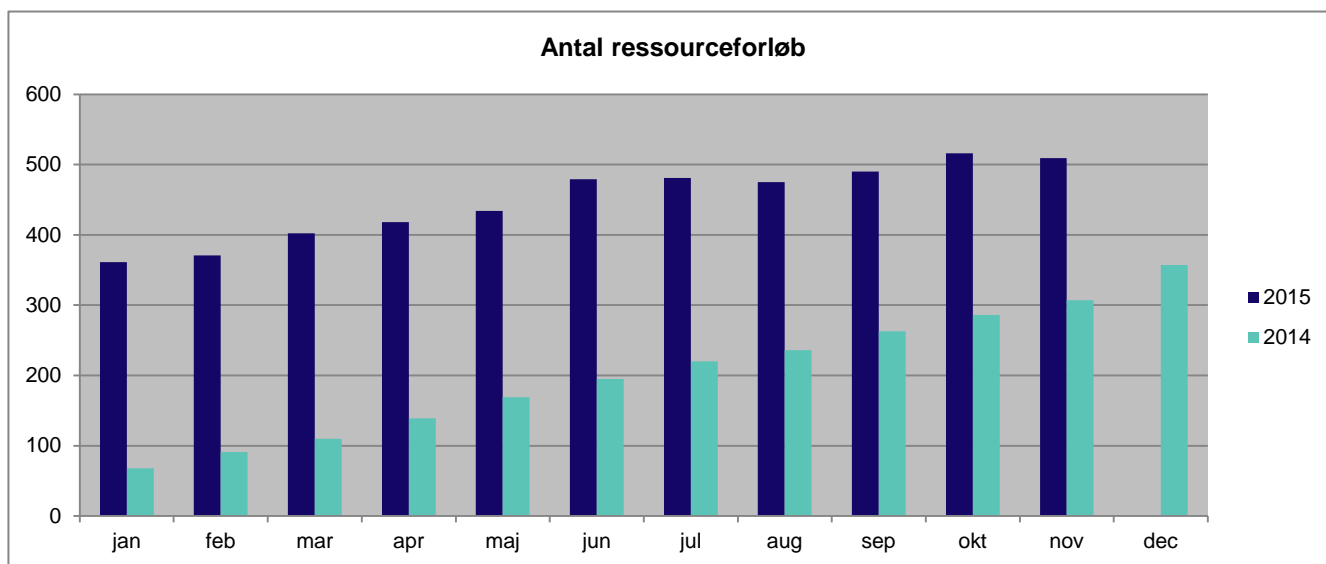


Ressourceforløb og Jobafklaring

Området omfatter udgifter til forsørgelse af borgere, der er visiteret til hhv. ressourceforløb og jobafklaringsforløb. Det vil sige borgere, der modtager ressourceforløbsydelse i forbindelse med et ressourceforløb eller jobafklaringsforløb, førtidspensionister under 40 år, der er visiteret til ressourceforløb, og førtidspensionister over 40 år, der deltager i aktive tilbud efter lov om en aktiv beskæftigelsesindsats.

Område	Regnskab 2014	Forbrug 2015	Budget 2015	Forbrugs %
Ressourceforløb/Jobafklaring Forsørgelse	22.788	66.946	67.664	98,9%
Ressourceforløb m. 30 % refusion	27.012	50.897	47.935	106,2%
Ressourceforløb m. 50 % refusion	2.036	7.522	3.271	230,0%
Jobafklaring uden refusion	2.420	23.183	0 -	
Jobafklaring m. 30 % refusion	390	5.385	50.333	10,7%
Jobafklaring m. 50 % refusion	0	83	18.000	0,5%
Øvrige udgifter i området	0	-36	0 -	
Refusion	-9.070	-20.088	-51.875	38,7%

Efter vedtagelse af Aktuel Status korrigeres budgettet for Ressourceforløb med 7 mio kr. og budgettet til Jobafklaring med - 7 mio kr. Det samlede forbrug forventes at modsvare det samlede budget.



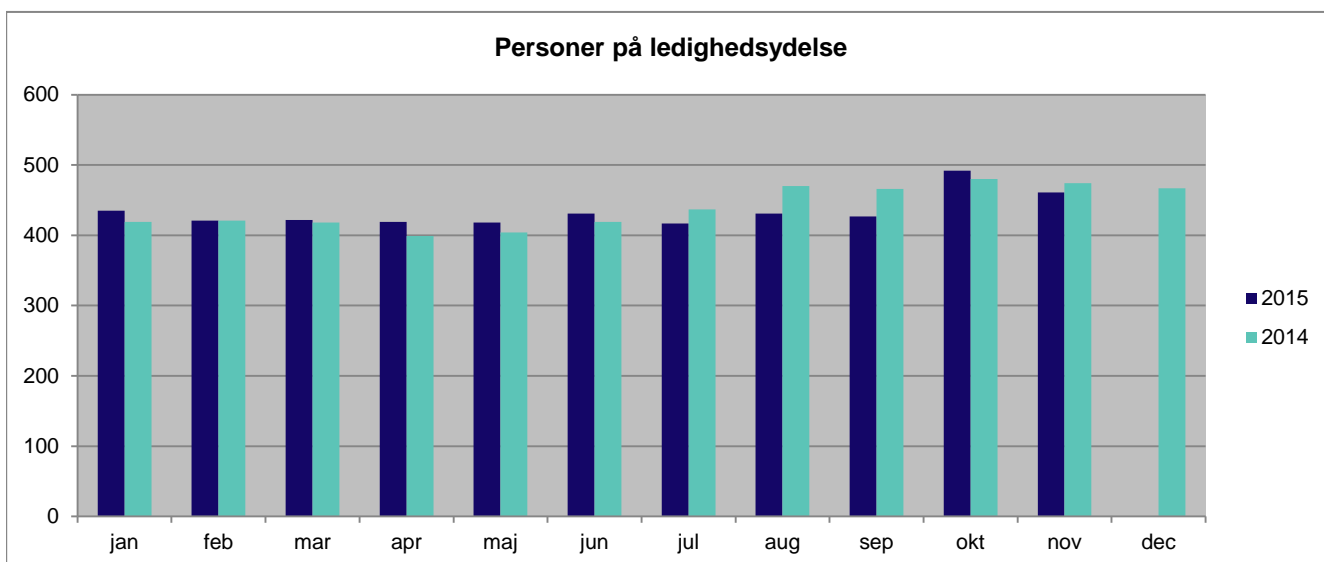
Fleksjob og ledighedsydelse

Dette område dækker udgifter til løntilskud til borgere ansat i fleksjob og udgifter til ledighedsydelse. Der gives 65% statsrefusion til udgiften til fleksjob og 30 % procent til borgere på ledighedsydelse (50% ved aktivering). Har borgeren været på ledighedsydelse mere end 18 måneder indenfor de sidste 25 måneder gives der ingen refusion.

Det er kun løntilskuddet, som er medtaget. Selve nettolønudgiften til borger ansat i fleksjob bogføres på det område (f.eks. Centraltfinansierede fleksjob), hvor borgeren er finansieret.

Område	Regnskab 2014	Forbrug 2015	Budget 2015	Forbrugs %
Fleksjob og ledighedsydelse	162.057	166.118	160.201	103,7%
Fleksjob gl. ordning	246.825	196.536	257.447	76,3%
Fleksjob etab. Fra 2013	51.675	80.003	49.772	160,7%
Ledighedsydelse uden ref.	25.354	22.656	27.033	83,8%
Ledighedsydelse med ref.	44.478	42.860	42.326	101,3%
Øvrige udgifter i området	4.168	4.565	7.136	64,0%
Refusioner	-210.447	-180.503	-223.513	80,8%

Det forventes, at budgettet holder



Seniorjob

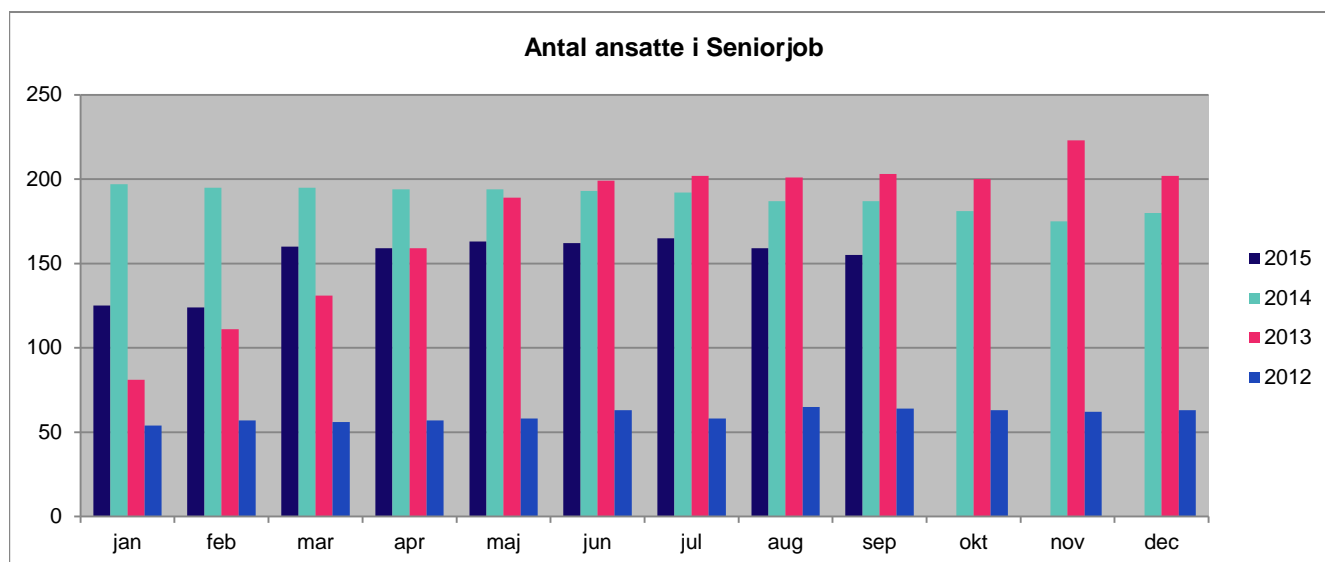
Område dækker kommunens lønudgifter og tilskud til seniorjobs.

Seniorjob er job til ældre ledige medlemmer af en arbejdsløshedskasse, som maksimalt har 5 år tilbage før de når efterlønsalderen, og som ikke længere har dagpengeret, fordi de har opbrugt deres ret til dagpenge, samt overgangsordning for de + 55 årige. Staten yder et tilskud til kommunens seniorjobs på 132.018 kr. pr. ansat helårsperson.

I Aalborg Kommune administreres ordningen fra en central økonomisk pulje til seniorjob i Familie- og Beskæftigelsesforvaltningen. Ordningen dækker lønnen til seniorjob i hele kommunen. Udgifter udover lønnen dækkes af den enkelte arbejdsplads.

Område	Regnskab 2014	Forbrug 2015	Budget 2015	Forbrugs %
Seniorjob		28.250	32.035	88,2%
Lønudgift		44.916	50.923	88,2%
Statsrefusion		-16.666	-18.888	88,2%

Efter vedtagelse af Aktuel Status på i lat netto - 4 mio kr. forventes det, at budgettet holder.



Integration og flygtninge

Området dækker udgifter og indtægter vedrørende integrationsprogrammet, herunder udgifter til kontanthjælp, repatriering og introduktionsforløbet for udlændinge omfattet af integrationsloven inklusiv resultattilskuddet. Området er under pres pga. det store antal flygtninge, der kommer til Aalborg, og der er derfor nedsat en tværkommunal arbejdsgruppe, som ser på økonomien til området.

Område	Regnskab 2014	Forbrug 2015	Budget 2015	Forbrugs %
Integration	7.786	5.719	16.808	34,0%
Tilbud til udlændinge	19.311	11.173	20.106	55,6%
Øvrige	0	0	0	0,0%
Kontanthjælp til udlændinge m.m.	5.810	36.864	25.671	143,6%
Repatriering	1.146	370	0	-
Refusion på området	-18.481	-42.703	-28.969	147,4%

Det er vanskeligt at give et præcist bud på det forventede resultat, da tilgangen af flygtninge til kommunen er usikker. Med Aktuel Status er integrationsprogrammet tilført i alt netto 12 mio kr. Aktuet forventes med forbehold en samlet netto udgift på 7 mio kr., hvilket giver et forventet mindreforbrug på 5 mio. kr.

Aktivering forsikrede ledige (Beskæftigelsestilskud)

Funktionen viser de samlede udgifter til aktivering af de forsikrede ledige under Beskæftigelsestilskuddet. Dvs. den del af aktiveringen, der ikke hører under det almindelige rådighedsloft for aktivering (5.90-området). Det drejer sig primært om løntilskud, udgifter til hjælpemidler og personlig assistance til handicappede.

Område	Regnskab 2014	Forbrug 2015	Budget 2015	Forbrugs %
Aktivering Beskæftigelsestilskud	57.362	60.090	40.000	150,2%
Jobrotation	73.305	68.769	155.000	44,4%
Personlig assistance	7.788	6.880	0	-
Praktik	9.208	8.455	0	-
Lønstilskud Øvrige	23.200	17.493	0	-
Lønstilskud Kommunal	38.354	16.427	0	-
Refusion	-94.493	-57.934	-115.000	50,4%

Det forventes et mindreforbrug på 15 mio kr., som følge af primært mindre brug af offentlig lønstilskud.

Forsørgelse forsikrede ledige (Medfinansiering af A-dagpengene)

Funktionen indeholder oplysninger om kommunens bidrag til medfinansiering af A-dagpengene til de forsikrede ledige.

Størrelsen af kommunens medfinansiering afhænger både af, om den ledige er passiv eller i aktivering, og af hvilken form for aktivering den aktiverede deltager i.

Område	Regnskab 2014	Forbrug 2015	Budget 2015	Forbrugs %
Forsørgelse Beskæftigelsestilskud	486.573	492.309	358.780	137,2%
A-Dagpenge	486.573	492.309	358.780	137,2%

Forbruget er opgjort ultimo november 2015.

Vurderet på baggrund af det aktuelle forbrug er prognosen, at den gennemsnitlige medfinansiering pr. måned i 2015 vil være på godt 44 mio. kr., hvilket giver et forventet årsforbrug på ca. 530 mio. kr. Med vedtagelsen af Aktuel Status tilføres budgettet 157 mio kr., hvilket giver et samlet budget på 515 mio. kr. Samlet forventes således et merforbrug på 15 mio kr.

Den samlede vurdering af kommunenes udgifter til beskæftigelsestilskudordningen skal ses i sammenhæng med, at der i forsommeren 2016 sker en endelige regulering af tilskuddet på baggrund af det faktiske forbrug i de nordjyske kommuner. Denne regulering indgår af gode grunde i kommunens regnskab for 2015. Men efterreguleringen bør indgå i den samlede vurdering af Beskæftigelsestilskudsår 2015, og her er det forvaltningens forventning, at det samlede regnskab for 2015 ender med underskud på ca. 115 mio. kr.

SEKTOR BØRN OG UNGE - budgetgaranterede**Forsørgelse ved hjemmeboende
handicappede børn**

Området omfatter udgifter til dækning af tabt arbejdsfortjeneste mv. og nødvendige merudgifter til personer, der i hjemmet forsørger børn med betydelig og varigt nedsat fysisk eller psykisk funktionsevne eller indgribende kronisk eller langvarig lidelse efter servicelovens §42.

Område	Regnskab 2014	Forbrug 2015	Budget 2015	Forbrugs %
Forsørgelse ved hjemmeboende handicappede børn	50.676	47.957	49.783	96,3%
Udgifter til forsørgelse m.m.	98.067	81.104	99.566	81,5%
Refusion	-47.391	-33.147	-49.783	66,6%

Det forventes, at budgettet holder.

NETTOFORBRUG OG AFVIGELSE PÅ SEKTORNIVEAU

Serviceudgifter

Område	Regnskab 2014	Forbrug 2015	Budget 2015	Forbrugs %	Afvigelse Prognose fra til	
Sektor Voksen Familie- og Socialudvalget	170.272	160.908	161.380	99,7%	10	10
Alkoholbehandling, stofmisbrug og efterbehandling	44.374	41.170	45.699	90,1%	0	0
Udstødte og social udsatte	46.751	47.202	48.840	96,6%	0	0
Socialfaglig støtte og Midlertidig botilbud	73.048	64.467	60.575	106,4%	10	10
Andre sundhedsudgifter, øvrige sociale formål mm	5.697	5.069	6.266	80,9%	0	0
Boligudgifter mv flygtninge	0	3.000	0	-	0	0
Øvrige sociale formål	402	0	0	-	0	0

Område	Regnskab 2014	Forbrug 2015	Budget 2015	Forbrugs %	Afvigelse Prognose fra til	
Sektor Voksen Beskæftigelsesudvalget	136.946	67.296	85.986	78,3%	-3	-3
Aktiveringsudg. Service herunder Frit optag Produktionsskoler	80.428	5.779	9.845	58,7%	0	0
Jobtræning og central finansierede flexjob mm	56.518	61.516	76.141	80,8%	-3	-3

Område	Regnskab 2014	Forbrug 2015	Budget 2015	Forbrugs %	Afvigelse Prognose fra til	
Sektor Børn og Unge	1.636.895	1.453.493	1.692.291	85,9%	0	0
Genoptræning og vedligeholdelsestræning	7.199	7.505	7.163	104,8%	0	0
Kommunal tandpleje	73.092	65.204	73.973	88,1%	0	0
Kommunal sundhedspleje	34.704	24.724	27.535	89,8%	0	0
Dagpleje og daginstitutioner	969.643	870.781	1.016.374	85,7%	0	0
Børn og unge med særlige behov	548.302	472.892	555.218	85,2%	0	0
Hjælpemidler og forbrugsgoder, boligindretning og befordring	10.583	8.814	11.126	79,2%	0	0
Øvrige sociale formål	571	378	902	41,9%	0	0

Område	Regnskab 2014	Forbrug 2015	Budget 2015	Forbrugs %	Afvigelse Prognose fra til	
Sektor Administration,	446.877	457.237	498.402	91,7%	0	0
Kommissioner, råd og nævn	46	3	92	3,1%	0	0
Administrationsbygninger	36.809	40.393	37.128	108,8%	0	0
Myndighedsudøvelse	71.277	69.265	71.307	97,1%	0	0
Øvrig administration	63.227	75.594	87.638	86,3%	0	0
Fælles IT og telefoni	15.139	17.180	19.639	87,5%	0	0
Jobcentre	156.890	162.201	179.587	90,3%	0	0
Det specialiserede børneområde	75.000	67.511	73.106	92,3%	0	0
Administrationsbidrag til Udbetaling Danmark	28.489	25.091	29.906	83,9%	0	0

SEKTOR VOKSEN FAMILIE- OG SOCIALUDVALG - Serviceudgifter

Alkoholbehandling, stofmisbrug og efterbehandling

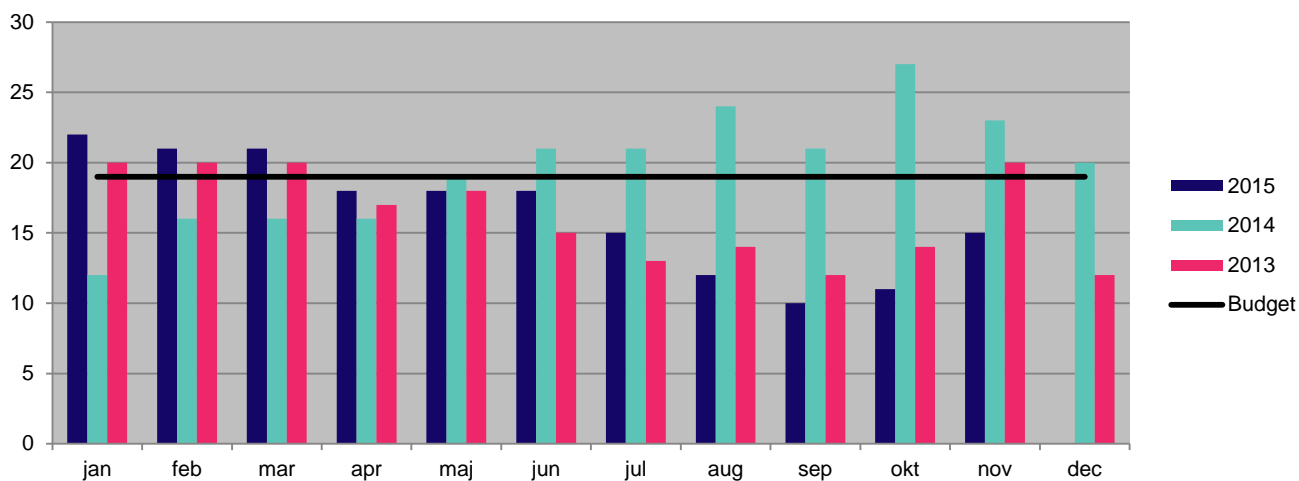
Området dækker udgiften til:

- Gratis støtte til borgere med et misbrug af alkohol og euforiserende stoffer
- Anonym rådgivning, ambulante behandling, døgnophold for misbrugere, metadonbehandling samt efterbehandling i enten eget hjem eller i en bolig tilknyttet misbrugsafdelingen
- Tilbud om forebyggende motivationsprojekt i arresthusene med stofmisbrugere

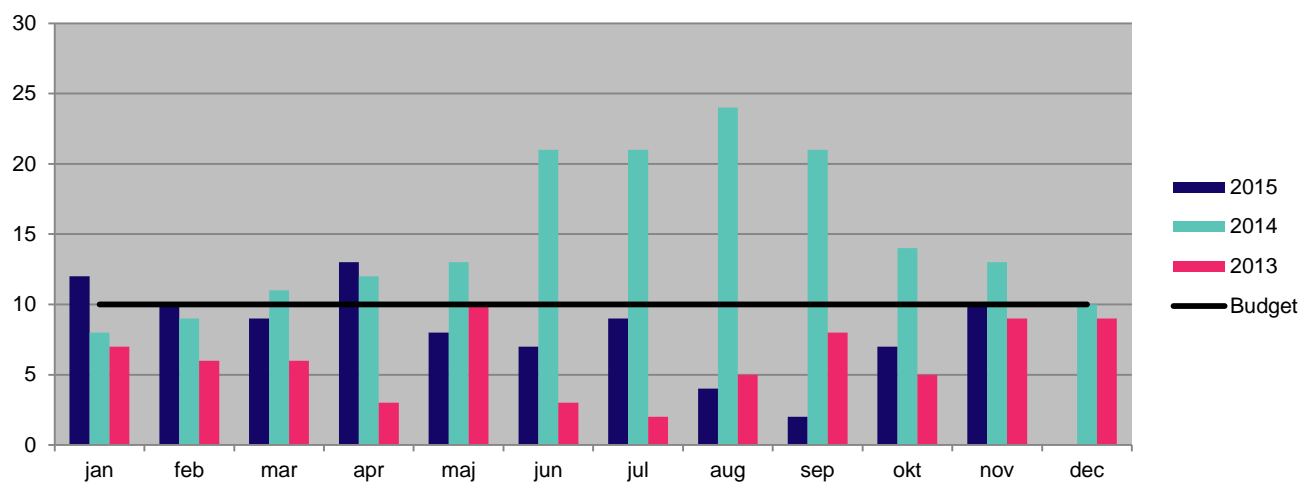
Område	Regnskab 2014	Forbrug 2015	Budget 2015	Forbrugs %
Alkoholbehandling, stofmisbrug og efterbehandling	44.374	41.170	45.699	90,1%
Alkoholbehandling	9.813	7.472	10.421	71,7%
Stofmisbrugsbehandling	34.561	33.699	35.278	95,5%

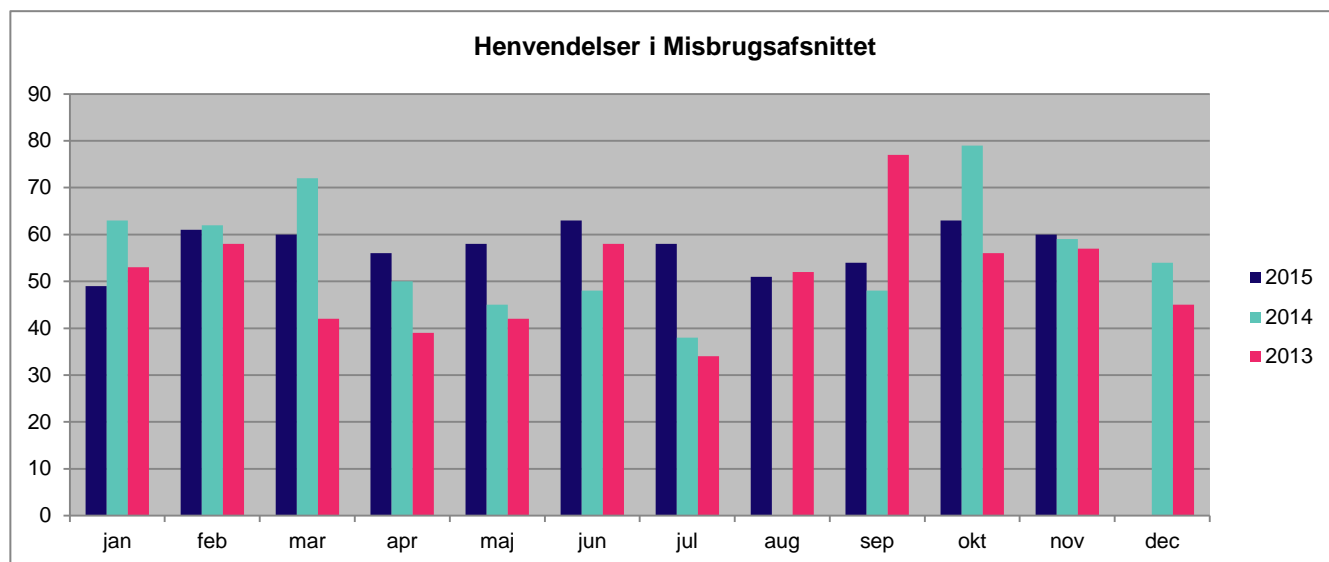
Det forventes, at budgettet holder.

Køb af pladser - Ekstern stofbehandling



Køb af pladser - Ekstern alkoholbehandling





Udstødte og socialt udsatte

Området omfatter udgifter og indtægter vedr. aktivitets- og samværstilbud til personer med betydelig nedsat fysisk eller psykisk funktionsevne eller med særlige sociale problemer. Udgifter til kommunale botilbud til midlertidigt ophold for personer med særlige behov, og tilbud om hjælp, omsorg og støtte samt optræning og hjælp til udvikling af færdigheder til personer med betydelig nedsat fysisk eller psykisk funktionsevne eller særlige sociale problemer, der bor i eget hjem, jf. lov om social service §§85, 104 og 107. Endvidere omfatter området dels driften af forsorgshjem og krisecentre, dels kommunes køb af pladser på forsorgshjem og krisecentre, jf. lov om social service §§109 og 110.

Område	Regnskab 2014	Forbrug 2015	Budget 2015	Forbrugs %
Udstødte og socialt udsatte	46.751	47.202	48.840	96,6%
Aktivitets- og samværstilbud (SL §104)	25.436	22.092	24.191	91,3%
Botilbud og opgangsfællesskaber	5.189	10.181	10.938	93,1%
Forsorgshjem og Krisecentre (SL §109 og 110)	17.117	14.856	13.711	108,4%
Øvrige sociale formål - Projekter	0	972	0	-
<i>Myndighed i alt</i>	<i>47.742</i>	<i>48.101</i>	<i>48.840</i>	<i>98,5%</i>
Svenstrupgård	1.609	-921	0	-
Kirkens Korshærs Herberg	132	716	0	-
Krisecentret for kvinder	-527	-694	0	-
Voksen Bøgen	-2.185	0	0	-
<i>Takstfinansieret i alt</i>	<i>-971</i>	<i>-899</i>	<i>0</i>	<i>-</i>

Det forventes, at budgettet holder.

Socialfaglig støtte og Midlertidig botilbud

Området dækker udgifter og indtægter vedrørende Midlertidige botilbud efter Servicelovens § 107, og udgifter og indtægter til hjælp, omsorg eller støtte samt optræning og hjælp til udvikling af færdigheder efter Servicelovens § 85 til personer med nedsat fysisk eller psykisk funktionsevne og personer med særlige sociale problemer. Endvidere dækker området tilskud til dækning af udgifter ved ansættelse af hjælpere til pleje, overvågning og ledsagelse til personer med betydeligt og varigt nedsat fysisk eller psykisk funktionsevner efter Servicelovens § 96 (Borgerstyret, personlig assistance)

Område	Regnskab 2014	Forbrug 2015	Budget 2015	Forbrugs %
Socialfaglig støtte og Midlertidig botilbud	73.048	64.467	60.575	106,4%
Borgerstyret personlig assistance (§96)	11.816	10.108	10.000	101,1%
Socialpædagogisk bistand (§§85 og 102)	27.157	27.927	27.178	102,8%
Midlertidig botilbud (§107)	30.470	26.017	23.397	111,2%
Plejetakst for færdigbehandlede patienter	3.295	548	0	-
Beskyttet beskæftigelse (§103)	189	1.483	0	-
Aktivitets- og Samværstilbud §104)	88	57	0	-
Længerevarende botilbud (§108)	-12	0	0	-
Kontaktpersonordning for døvblinde (§98)	45	0	0	-
Øvrige sociale formål - Projekter	0	-1.672	0	-
Øvrige udgifter i områder	0	0	0	-

Efter byrådets godkendelse af Aktuel Status den 14/12-15 forventes der et merforbrug på 9-10 mio kr. Der er i budgettet indregnet overførslen fra 2013 på 5 mio. kr., således at det reelle merforbrug vil være 14-15 mio kr. Merforbruget forventes dækket ind via forvaltningens øvrige overførsler ved regnskabsafslutningen.

Andre Sundhedsudgifter, øvrige sociale**formål m.m.**

Området indeholder

- Udgifter efter lov om social service til husly, hvis en enlig eller en familie er husvild samt
- Udgifter til tinglysningsafgift pålagt kommunen i forbindelse med lån til ejendomsskatter og boligydelseslån jf. lov om beskatning til kommunerne af faste ejendomme.
- Udgifter til støtte til hjælpemidler mv. til voksne, der ikke er pensionister.

Område	Regnskab 2014	Forbrug 2015	Budget 2015	Forbrugs %
Andre sundhedsudgifter, øvrige sociale formål mm	5.697	5.069	6.266	80,9%
Boligudgifter	0	70	0	-
Begravelseshjælp	0	4.656	5.536	84,1%
Øvrige Sociale formål - tinglysningsafgift	0	343	730	47,0%

Det forventes, at budgettet holder.

Udgifter ved. Flygtninge

Området dækker de servicelovsudgifter til flygtninge, der ikke er omfattet af budgetgarantien. Der vil være statsrefusion på en del af udgifterne. På grund af den store fokus på udgifterne vil de her fra 2015 få deres eget område.

Område	Regnskab 2014	Forbrug 2015	Budget 2015	Forbrugs %
Boligudgifter mv flygtninge	0	3.000	0	-
Driftsudgifter	0	4.527	0	-
refusioner	0	-1.527	0	-

På grund af den løbende tilgang af nye flygtninge er der pt. ikke muligt at give det fulde overblik over, hvor der forventes af udgifter på området.

SEKTOR VOKSEN BESKÆFTIGELSESDVALGET - Serviceudgifter**Aktiveringsudg. Service herunder Frit optag****Produktionsskoler**

Frit optag på produktionsskoler dækker elever, som selv søger optagelse på en produktionsskole. Udgiften betales en gang årligt på baggrund af forbruget det foregående år; dvs. i 2015 betales for elever optaget i 2014.

Område	Regnskab 2014	Forbrug 2015	Budget 2015	Forbrugs %
Sektor Voksen Beskæftigelsesudvalget	9.566	5.779	9.845	58,7%
Produktionsskoler afregning staten	9.400	9.740	9.845	98,9%
Øvrige udgifter herunder RCA - Takstfinansieret	166	-3.960	0	-

Det forventes, at budgettet holder.

Jobtræning og central finansierede flexjob mm

Området dækker udgiften til:

- løntilskud til job til forsikrede ledige, som er henvist til løntilskudsjob af Jobcentret. Der gives et timetilskud som 2015 er sat ned med 36 kr/t til 107,55 kr/timen.
- kommunens tilskud på 25 000 kr. pr. år til en række kommunale servicejob. Denne ordning er i stærkt afløb. Pt. ca. 10 ansatte tilbage.
- de oprindelige puljer af centralt finansierede fleks- og skånejob, samt en pulje til fleksjob fra den oprindelige Sejlflod kommune. Denne pulje er i afløb.
- Pulje 2005 til centralt finansierede fleksjob som blev oprettet i 2005. Der er 335 normeringer i denne pulje i 2013. Pga. den nye fleksjobreform vil antallet af stillinger blive revurderet når de økonomiske konsekvenser er kendt.

Område	Regnskab 2014	Forbrug 2015	Budget 2015	Forbrugs %
Jobtræning og central finansierede flexjob mm	56.518	61.516	76.141	80,8%
Centralt finansierede fleksjob	55.045	55.997	60.923	91,9%
Øvrige udgifter	0	0	0	-
Løntilskud forsikrede ledige	1.473	5.519	15.218	36,3%

Med Aktuel Status overføres 6 mio kr. til Sektor Voksen Familie- og socialudvalg. Aktuel Status tilfører dog samtidig området 3 mio kr. i Lov- og Cirkulæreprogrammet, således at det samlede resultat bliver på netto 3 mio kr. Sammenholdes dette med det aktuelle forbrug forventes der for området et mindreforbrug på 3 mio kr.

SEKTOR BØRN OG UNGE - Serviceudgifter**Genoptræning og vedligeholdelsestræning**

Træningscenter for Børn og Unge er et tilbud om træning, undersøgelse og vejledning til børn i Aalborg Kommune (jf. servicelovens § 11 og 44), samt genoptræning til børn 0 – 12 år (jf. sundhedslovens § 140).

Område	Regnskab 2014	Forbrug 2015	Budget 2015	Forbrugs %
Genoptræning og vedligeholdelsestræning	0	7.505	7.163	105%
Driftsudgifter	0	7.505	7.163	104,8%

Det forventes, at budgettet holder.

Kommunal tandpleje

Børne- og ungdomstandplejen yder forebyggende og behandlende tandpleje til alle 0 – 17 årige i kommunen. Tandplejen er hovedsagligt tilrettelagt på kommunale klinikker – dog kan børn og unge født før 01.01.2011 og bosiddende i den tidligere Hals kommune benytte en af de privatpraktiserende tandlæger, som kommunen har indgået fastpris-aftale med. Det kommunale tandplejetilbud er vederlagsfrit i alle tilfælde.

De 16-17 årige kan vælge at benytte privatpraktiserende tandlæge, ligeledes vederlagsfrit.

Omsorgstandplejen er et tilbud til personer med varigt funktionstab, borgere som af fysiske eller psykiske grunde er ude af stand til selv at varetage deres tandpleje. Man skal visiteres til omsorgstandplejen, og der er typisk tale om beboere i plejehjemsboliger. Omsorgstandplejen ydes dels i borgerens eget hjem, dels på kommunal klinik med handicapvenlige faciliteter.

Der er brugerbetaling for deltagelse i omsorgstandplejen. Taksten fastsættes én gang årligt den 1. januar af Ministeriet for Sundhed og Forebyggelse.

Specialtandplejen yder specialiseret tandpleje til sindslidende, psykisk udviklingshæmmede og andre handicappede, der ikke kan udnytte de almindelige tandplejetilbud i børne- og ungdomstandplejen, voksantandplejen eller i omsorgstandplejen. Specialtandplejen ydes fra klinikken på Filstedvej 10 i handicapegnede klinikker med mulighed for behandling i narkose.

Den kommunale tandpleje yder desuden konsulenthjælp i sager vedr. tilskud til tandbehandling efter den sociale lovgivning/pensionsloven.

Område	Regnskab 2014	Forbrug 2015	Budget 2015	Forbrugs %
Kommunal tandpleje	73.092	65.204	73.973	88,1%
Kommunal tandpleje	73.244	66.251	73.973	89,6%
Takstfinansierede institutioner	-152	-1.046	0	-

Det forventes, at budgettet holder

Kommunal sundhedspleje

Den kommunale sundhedstjeneste består af sundhedsplejen og samt tværfaglige teams. Sundhedsplejens opgaver omfatter individuelle og generelle sundhedsfremmende og sygdomsforebyggende foranstaltninger med en særlig indsats til de svagest stillede børn og unge.

De 4 tværfaglige teams er et kommunedækkende tilbud, der hvert består af en sundhedsplejerske, en socialrådgiver, en psykolog og en pædagog.

Område	Regnskab 2014	Forbrug 2015	Budget 2015	Forbrugs %
Kommunal sundhedspleje	34.704	24.724	27.535	90%
Driftsudgifter sundhedspleje	26.797	24.724	27.535	90%
Tværfaglige teams	7.907	7.080	8.329	85%

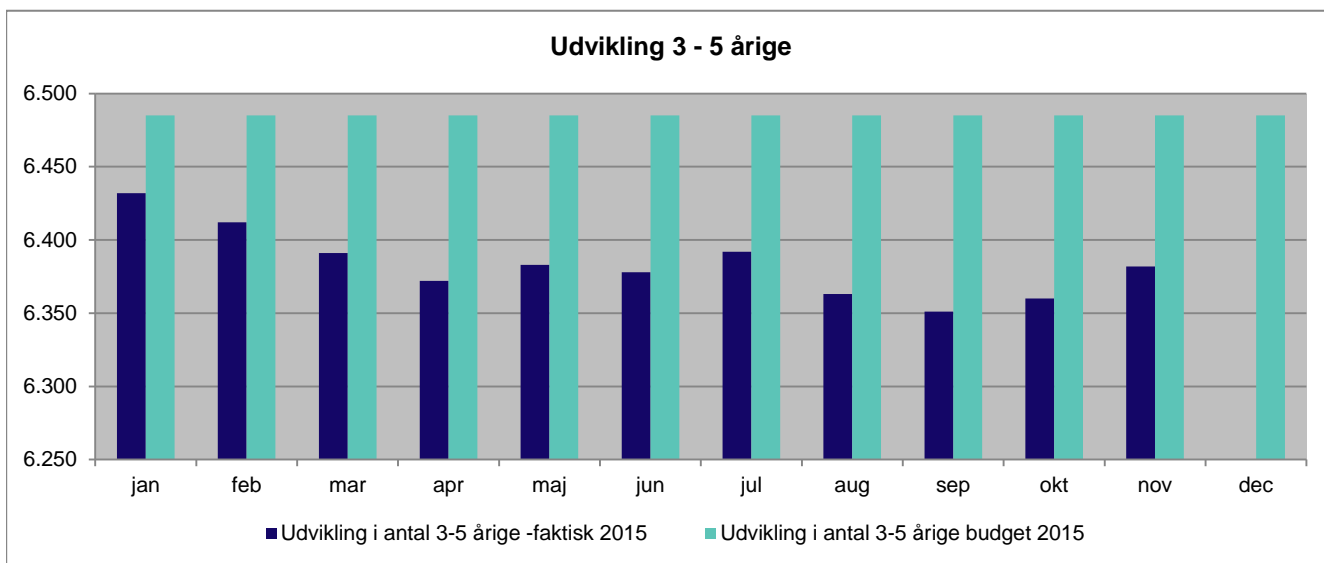
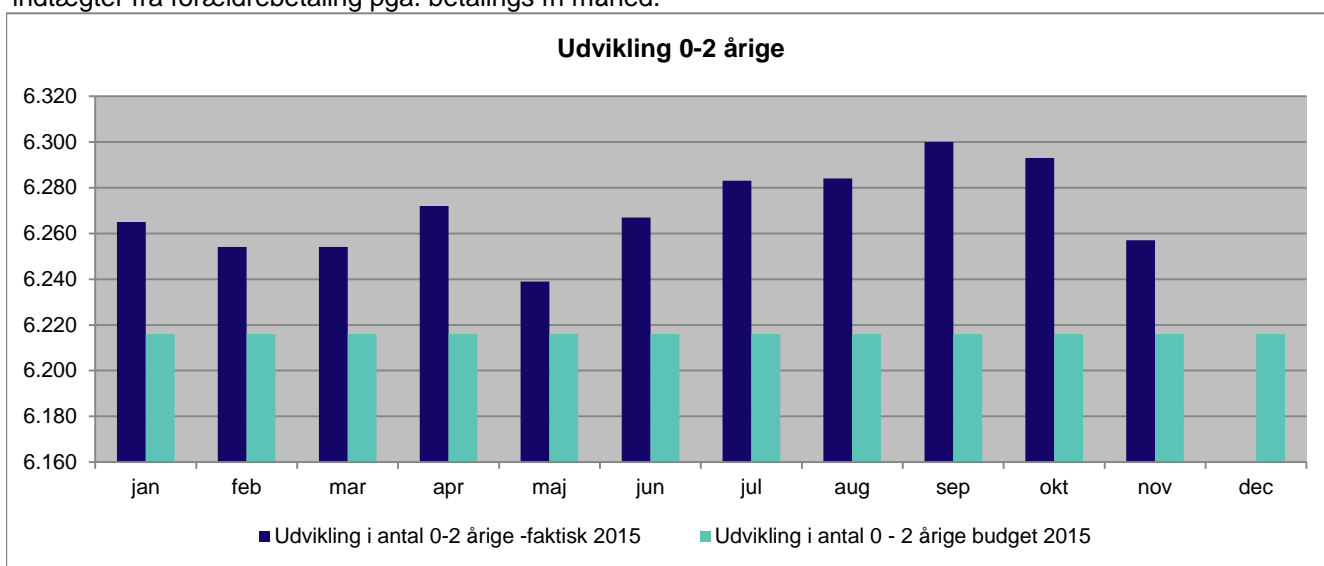
Det forventes, at budgettet holder.

Dagpleje og daginstitutioner

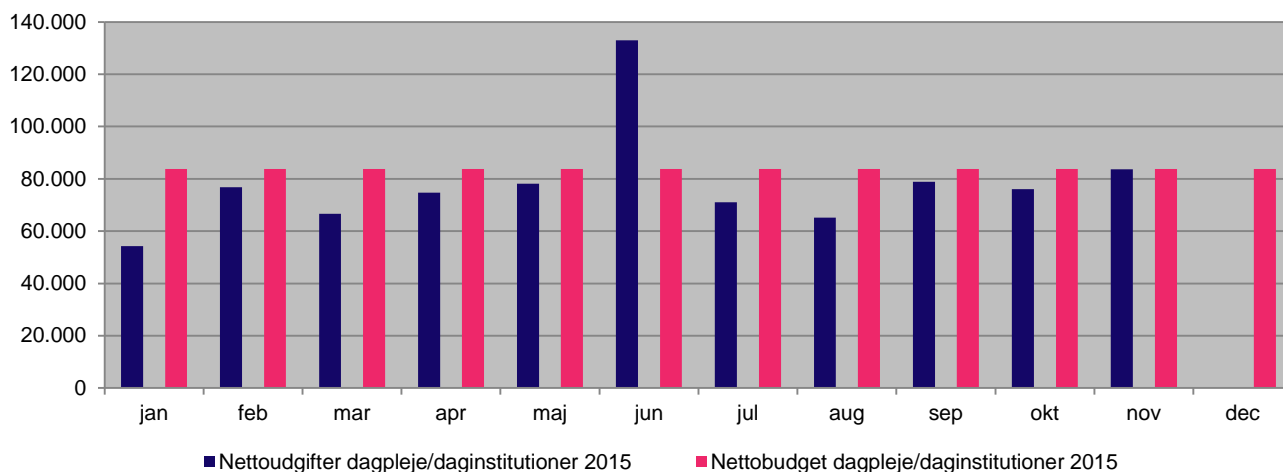
Bevillingen dækker udgifter til dagpleje- og daginstitutionspladser for 0-5 årige og ca. 10-18 årige. Tilbuddene tilgodeser både et pasningsbehov og sociale og pædagogiske behov.

Område	Regnskab 2014	Forbrug 2015	Budget 2015	Forbrugs %
Dagpleje og daginstitutioner	969.505	865.020	1.005.448	86,0%
Daginstitutioner	501.368	438.823	523.984	83,7%
Dagpleje	209.559	178.065	211.258	84,3%
Fælles formål	118.055	124.011	139.707	88,8%
Klubber og andre socialpædagogiske fritidstilbud	81.022	66.297	73.704	90,0%
Særlige dagtilbud	36.582	31.975	38.296	83,5%
Takstfinansierede institutioner	-1.169	-2.063	0	0,0%
Tilskud til private institutoner, privat dagpleje m.m.	24.088	27.912	18.499	150,9%
Øvrige udgifter på området	0	0	0	0,0%

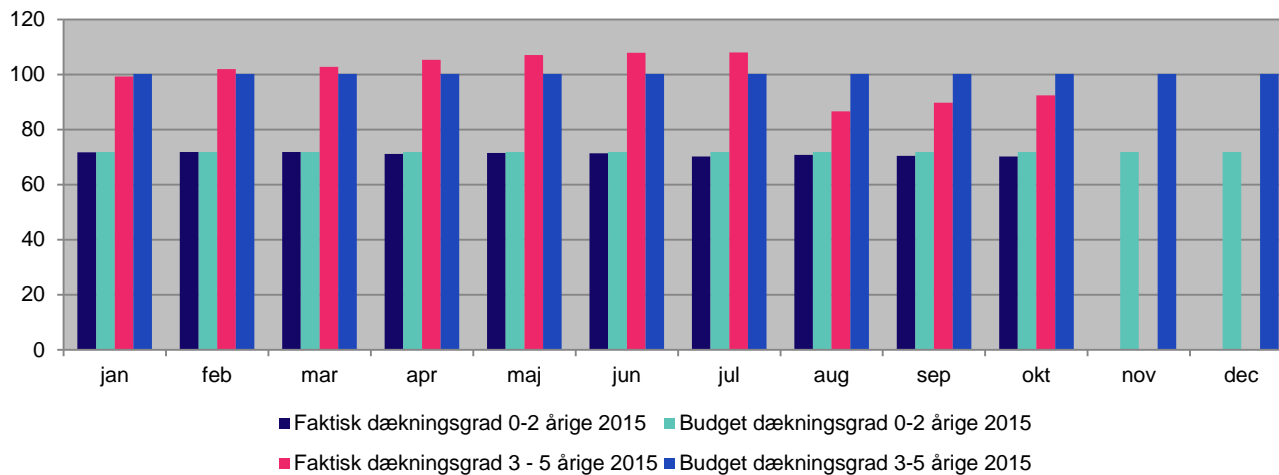
Der forventes en samlet overførsel fra 2015 til 2016 på 20 - 25 mio. kr. Det høje forbrug i juni skyldes, at tilskud til privat pasning for januar til juni først blev overført til økonomisystemet i juni måned samt at der ikke er indtægter fra forældrebetaling pga. betalings fri måned.



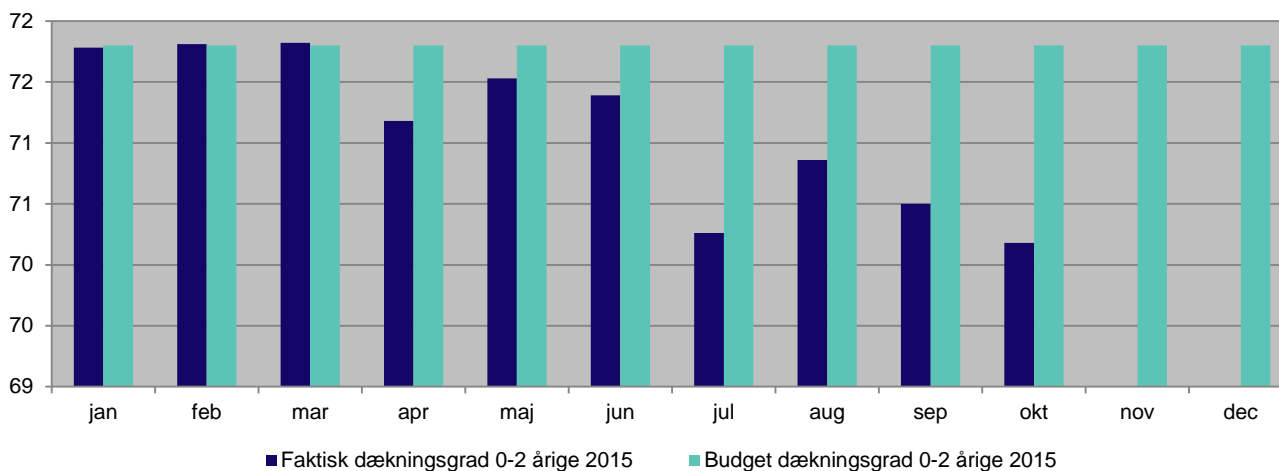
Nettoudgifter på dagpleje og daginstitutioner 2015

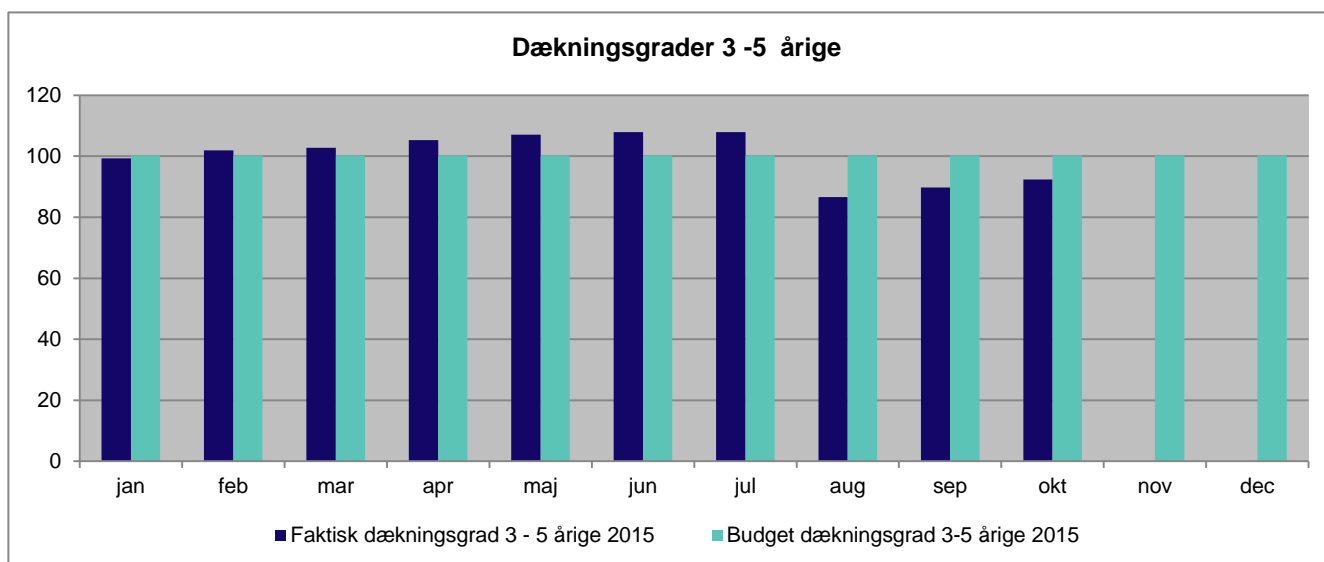


Dækningsgrader 0-2 årige



Dækningsgrader 0 - 2 årige





På grund af overflytning af daginstitutionssystem til nye server er der udfordringer med at beregne dækningsgrader. Det forventes at være på plads fra næste måned.

Børn og Unge med særlige behov

Området omfatter udgifter til børn og unge med særlige behov, herunder alle udgifter til anbringelser og forebyggende foranstaltninger i både familiegrupperne og Specialgruppen.

Grundet overgang til nyt IT system - DUBU, er der ingen aktivitetstal på Børn- og Unge med særlig behov.

Øvrige sociale formål omfatter blandt andet Skovparkkollegiet, hvortil Aalborg Kommune har modtaget engangstilskud fra ministeriet. Projektet afsluttes i 2016.

Område	Regnskab 2014	Forbrug 2015	Budget 2015	Forbrugs %
Børn og unge med særlige behov	538.393	472.892	555.218	85,2%
Plejefamilier og opholdssteder mv. for børn og unge	230.310	212.123	235.165	90,2%
Forebyggende foranstaltninger for børn og unge	175.139	123.290	186.947	65,9%
Døgninstitutioner for børn og unge	125.786	112.276	122.769	91,5%
Sikrede døgninstitutioner m.v. for børn og unge	9.591	6.571	10.000	65,7%
Forskellige projekter	0	-2.735	68	-4022,4%
Takstfinansierede	-2.433	21.318	0	-

Det forventes, at budgettet holder.

Hjælpe midler og forbrugsgoder, boligindretning og befording

Hjælpe midler omfatter udgifter og indtægter til personer vedrørende hjælpe midler, forbrugsgoder, støtte til bil, boligindretning og individuel befording iht. serviceloven.

Område	Regnskab 2014	Forbrug 2015	Budget 2015	Forbrugs %
Hjælpe midler og forbrugsgoder, boligindretning og befording	11	8.814	11.126	79,2%
Driftsudgifter	0	8.814	11.126	79,2%

Det forventes, at budgettet holder.

Øvrige sociale formål

Øvrige sociale formål - omfatter udgifter til bl.a. Hjælpes jul, Det kriminalpræventive råd og værelsesformidlingen.

Område	Regnskab 2014	Forbrug 2015	Budget 2015	Forbrugs %
Øvrige sociale formål	0	378	902	41,9%
Driftsudgifter	0	378	902	41,9%

Det forventes, at budgettet holder.

SEKTOR ADMINISTRATION**Kommissioner og nævn**

På denne område registreres udgifter og indtægter vedrørende kommissioner, råd og nævn, herunder valg af disse.

Område	Regnskab 2014	Forbrug 2015	Budget 2015	Forbrugs %
Kommissioner, råd og nævn	46	3	92	3,1%
Driftsudgifter	0	3	92	0,0%

Det forventes, at budgettet holder.

Administrationsbygninger

På dette område registreres udgifter og indtægter vedrørende administrationsbygninger dvs. anlæg, vedligeholdelse og rengøring, vagter, husleje, el, vand, varme, forsikringer, m.v.

Område	Regnskab 2014	Forbrug 2015	Budget 2015	Forbrugs %
Administrationsbygninger	2.789	40.393	37.128	108,8%
Driftsudgifter	0	40.393	37.128	108,8%

Det forventes, at budgettet holder.

Myndighedsudøvelse

Myndighedsudøvelse omfatter sagsbehandling i bred forstand og inkludere både opgaver vedrørende selve afgørelserne og opgaver i tilknytning hertil samt udgifter til administrative medarbejdere.

Område	Regnskab 2014	Forbrug 2015	Budget 2015	Forbrugs %
Myndighedsudøvelse	1.112	69.265	71.307	97,1%
Driftsudgifter	0	69.265	71.307	90,3%

Det forventes, at budgettet holder.

Øvrig administration

Her registreres udgifter til øvrige administrative opgaver, herunder administrative støttefunktioner (opgaver vedrørende løn- og personaleadministration, økonomistyring, it-administration m.v.) og sekretariatsbetjening (afholdelse af udvalgs- og byrådsmøder, løsning af forvaltningens generelle juridiske opgaver, opgaver i tilknytning til kommunens mellemkommunale samarbejde), der både retter sig imod det politiske niveau i forvaltningen og mod den administrative ledelse og den øvrige organisation.

Område	Regnskab 2014	Forbrug 2015	Budget 2015	Forbrugs %
Øvrig administration	8.569	75.594	87.638	86,3%
Driftsudgifter	0	75.594	87.638	86,3%

Det forventes, at budgettet holder.

Fælles IT og telefoni

Her registreres udgifter til IT og telefoni, der besluttet centralt. F.eks. udgifter til anskaffelse, udvikling og drift af den centrale tekniske it-infrastruktur samt udgifter til administrative medarbejdere.

Område	Regnskab 2014	Forbrug 2015	Budget 2015	Forbrugs %
Fælles IT og telefoni	3.668	17.180	19.639	87,5%
Driftsudgifter	0	17.180	19.639	87,5%

Det forventes, at budgettet holder.

Jobcentre

Her registreres udgifter og indtægter vedr. administration af jobcentre, herunder administrative udgifter til andre aktører.

Område	Regnskab 2014	Forbrug 2015	Budget 2015	Forbrugs %
Jobcentrene	15.485	162.201	179.587	90,3%
Driftsudgifter	0	162.201	179.587	90,3%

Det forventes, at budgettet holder.

Det specialiserede børneområde

Her registreres udgifter og indtægter vedr. administration af det specialiserede børneområde. Det gælder bl.a. udgifter til administrative medarbejdere. Der er enkelte lønfejl. Der arbejdes på at få disse medarbejdere korrekt placeret i lønsystemet.

Område	Regnskab 2014	Forbrug 2015	Budget 2015	Forbrugs %
Det specialiserede børneområde	-471	67.511	73.106	92,3%
Driftsudgifter	0	67.511	73.106	92,3%

Det forventes, at budgettet holder.

Administrationsbidrag til Udbetaling Aalborg

Her registreres kommunens administrationsbidrag til Udbetaling Danmark.

Område	Regnskab 2014	Forbrug 2015	Budget 2015	Forbrugs %
Administrationsbidrag til Udbetaling Danmark	-1.471	25.091	29.906	83,9%
Driftsudgifter		25.091	29.906	83,9%

Det forventes, at budgettet holder.

IKKE RAMMEBELAGTE DRIFTSUDGIFTER

Området dækker statsrefusion vedrørende særligt dyre enkeltsager som fra 2015 er under området 'Ikke rammebelagte driftsudgifter'. I 2014 var området budgetgaranteret. De refusionsgivende udgifter fremgår under serviceudgifter.

Område	Regnskab 2014	Forbrug 2015	Budget 2015	Forbrugs %
Sektor Børn og Unge	-26.646	-20.700	-36.400	56,9%
Sektor Voksen Familie- og Socialudvalget	-3.201	-1.800	-555	324,3%

Med opjustering af budgettet i forbindelse med Aktuel Status på 6 mio. kr. forventes det, at budgettet holder.

NETTOFORBRUG TAKSTFINANSIERET OMRÅDE
IKKE RAMME BELAGTE DRIFTSUDGIFTER

Området er en opsamling af de områder som er takstfinansieret. Udgifterne er også medtaget ovenover.

Område	Regnskab 2014	Forbrug 2015	Budget 2015	Forbrugs %
Forvaltning total takstfinansieret område	-8.160	18.797	0	-
Sektor Voksen Familie- og Socialudvalget	-971	-842	0	-
Sektor Voksen Beskæftigelsesudvalget	167	1.430	0	-
Sektor Børn og Unge	-7.356	18.209	0	-