

Notat

Til Indtast til
Kopi til Indtast Kopi til
Fra Birgitte A. Hollænder
Sagsnr./Dok.nr. 2014-28494 / 2014-28494-43

Miljø- og Energiplanlægning

Miljø- og Energiforvaltningen
Stigsborg Brygge 5
9400 Nørresundby

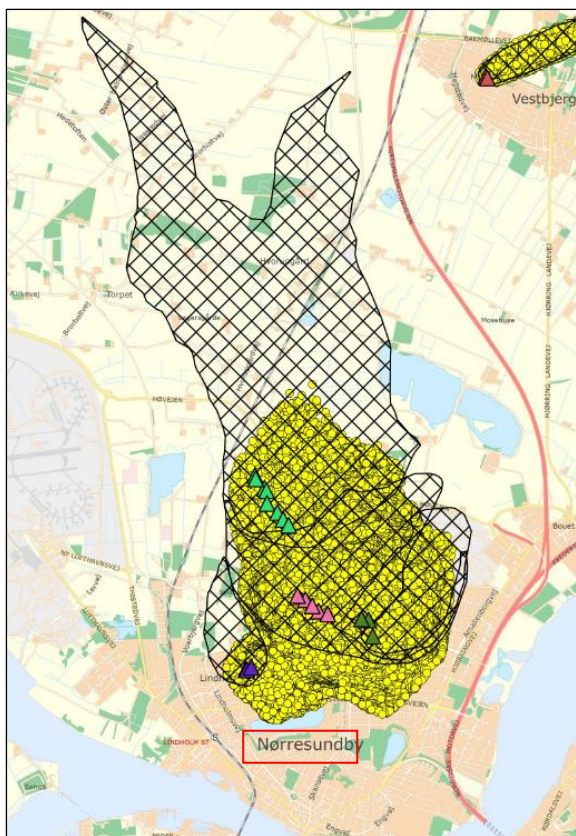
Init.: BA

19-05-2016

Orientering til Miljø- og Energiudvalget den 15. juni 2016 – vandindvinding ved Lindholm Søpark og dens betydning for vandværkerne i Hvorup området

Sundby Hvorup Boligselskab har den 11. april 2016 ansøgt om en midlertidig tilladelse til indvinding af grundvand fra kridtsøen ved Lindholm Søpark i Nørresundby. Miljø- og Energiforvaltningen forventer at give tilladelse til indvindingen. Den midlertidige tilladelse skal anvendes til at få klarhed over, hvor store mængder vand, der reelt bortpumpes fra søen. Resultatet skal anvendes i forbindelse med behandlingen af en ansøgning om endelig tilladelse, samt evt. til behandling af en udledningstilladelse, idet den nuværende udledningstilladelse er givet til et andet formål.

Boligselskabet har bortpumpet grundvand fra kridtsøen til Limfjorden siden starten af 1990'erne uden den lovpligtige tilladelse. Der er et kontinuerligt behov for at fastholde et konkret grundvandsspejl i kridtsøen for at sikre tørre elevatorskakte, men ligeledes for at beboelsen, der er placeret nede i kridtgraven på kanten af kridtsøen, ikke oversvømmes. Derudover er der i forbindelse med bortpumpning af grundvand fra kridtsøen ikke lavet brugbare målinger af vandmængderne.



Generelt er grundvandsressourcen i Hvorupområdet begrænset. Indvindingen fra kridtsøen påvirker det område, hvor de almene vandværker i Hvorup trækker deres grundvand fra. Modelberegninger viser, at når der pumpes fra kridtsøen indvinder vandværkerne fra et område, der strækker sig op nord for Nørresundby by og videre til Nørhalne. Hvis der ikke indvindes fra kridtsøen, vil dele af indvindingen flytte ind under Nørresundby by.

Det vil sige, hvis Lindholm Søpark fortsætter eller øger sin indvinding, vil de almene vandværker indvinde vand fra et større område op mod Nørhalne, hvor vandkvaliteten er ukendt, og der vil være risiko for at trække salt grundvand mod vandværkernes borer. Hvis Lindholm Søpark ikke indvinder, vil de almene vandværker indvinde vand, der stammer fra byområdet, hvor der er mange kilder til forurening af grundvandet, f.eks. med pesticider og klørede opløsningsmidler.

Det skraverede område på kortet viser det område, hvor vandværkerne i Hvorup-området indvinder fra, med den aktuelle pumpning fra kridtsøen. De gule prikker på kortet viser det område, hvor vandværkerne i Hvorup-området ville indvinde deres grundvand, hvis der ikke blev pumpet fra kridtsøen. Den røde afmærkning viser placeringen af kridtgraven.

Nordjyllands Amt har i sin tid givet udledningstilladelsen med baggrund i at den skulle omfatte afværgepumpning fra kridtsøen, såfremt denne blev forurenet. Siden da har det af hensyn til at undgå at grundvandet stiger for meget ved Lindholm Søpark, fordi andre indvindinger i området er lukket ned, været nødvendigt at øge den oppumpede vandmængde.

Sundby Hvorup Boligselskab har planer om at udvide antallet af boliger i kridtgraven, og ønsker i den forbindelse at anvende vandet fra kridtsøen bl.a. til toiletskyll, køling m.m. Miljø- og Energiforvaltningen har endnu ikke modtaget en ansøgning om dette. Ansøgningen skal behandles efter Vandforsyningsloven og Bygningsreglementet.

Der til kommer, at de store mængder koldt grundvand kunne anvendes til fjernkøling eller andre formål.