

Opfølgning på investeringsmodel på området med forsikrede ledige

1. Prognose for tab som følge af ledighedsudviklingen

I denne måling følges udviklingen i ledigheden i Aalborg Kommune sammenlignet med de øvrige nordjyske kommuner. Udgangspunktet for målingen er en sammenligning af ledigheden i 2016 med ledigheden i 2014. Det skyldes, at det er sådan at det såkaldte merudgiftsbehov opgøres i beskæftigelsestilskudsmodellen.

Prognose for beskæftigelsestilskud i 2016 - merudgiftsbehovet

Periode: Ledighedsudviklingen fra januar til marts

	2014	2016	Udv. antal	Udv. pct.	Udv. som gns. NJA	Forskel	115.000 tab/gevinst
Aalborg	4.761	4.352	-409	-8,6%	-664	-255	-29.353.545
Brønderslev	758	652	-106	-14,0%	-106	0	28.161
Frederikshavn	1.395	1.239	-156	-11,2%	-195	-39	-4.442.277
Hjørring	1.635	1.370	-265	-16,2%	-228	37	4.242.009
Jammerbugt	826	711	-115	-13,9%	-115	0	-27.875
Læsø	78	72	-6	-7,7%	-11	-5	-561.482
Mariagerfjord	907	727	-180	-19,8%	-127	53	6.147.509
Morsø	405	303	-102	-25,2%	-57	45	5.231.920
Rebild	579	439	-140	-24,2%	-81	59	6.810.152
Thisted	789	583	-206	-26,1%	-110	96	11.030.777
Vesthimmerland	747	635	-112	-15,0%	-104	8	894.652
Nordjylland i alt	12.880	11.083	-1.797	-14,0%	-1.797	0	0

AK's andel	37,0%	39,3%
------------	-------	-------

Oprindeligt forventedes et tab på 40 mill. kr. i 2016, men med iværksættelsen af investeringsmodellen forventes der i stedet et tab på 24 mill. kr. Prognosen viser et forventet tab på godt 29 mill. kr. på beskæftigelsesudviklingen i 2016 sammenlignet med 2014 – altså ca. 5 mill. kr. mere end forventet.

2. Udvikling i Aalborg Kommunes andel af ledigheden i Nordjylland

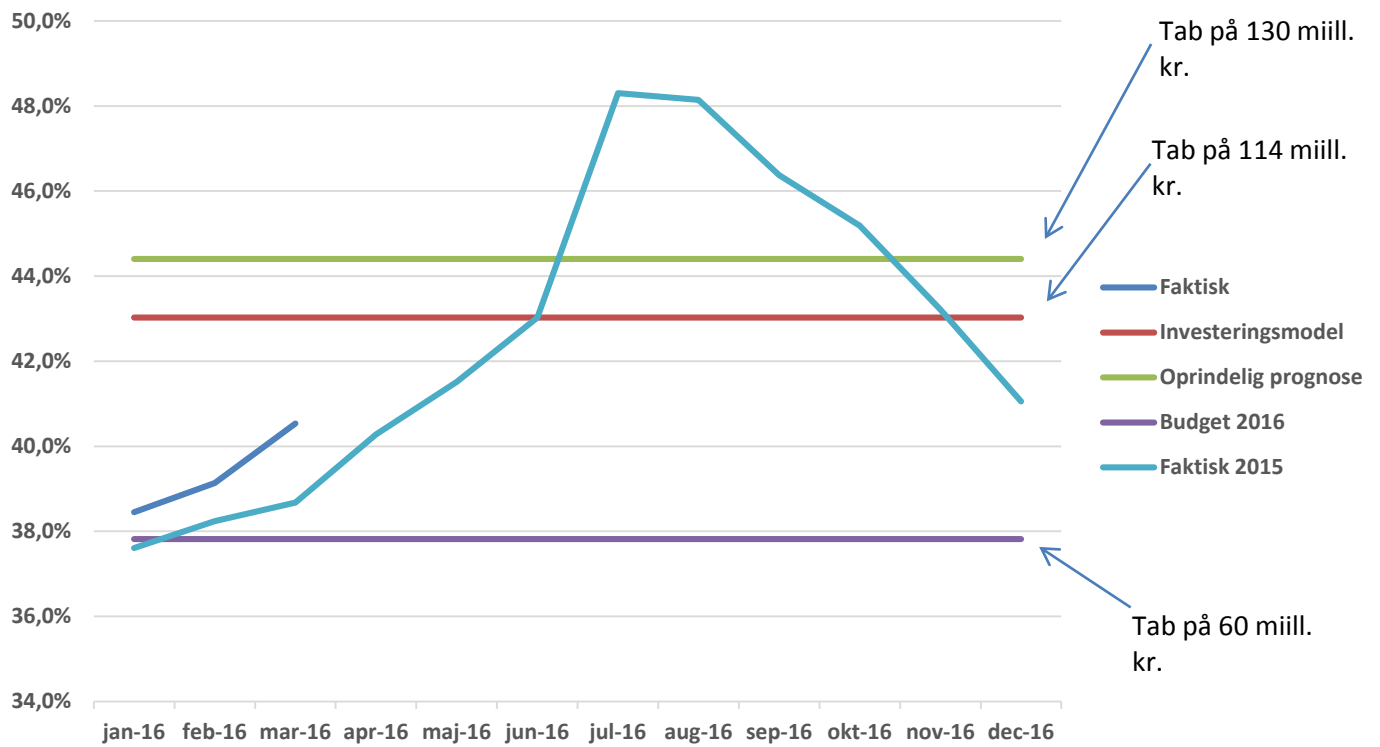
Der er opstillet følgende 3 scenarier:

1. Oprindelig prognose og dermed uændret tabsniveau i fht. tidligere år – investeringsmodellen har ikke en effekt – tab på 130 mill. kr.
2. Ny prognose - investeringsmodellen har den forventede effekt – tab på 114 mill. kr.
3. Det af byrådet tildelte budget overholdes – tab på 60 mill. kr.

Opfølgningen på de 3 scenarier kan ske ved at følge udviklingen i Aalborg Kommunes andel af ledigheden i Nordjylland, idet beskæftigelsestilskuddet fordeles på de nordjyske kommuner ud fra ledighedsudviklingen og dermed hvordan Aalborg Kommune klarer sig i konkurrencen med de øvrige kommuner.

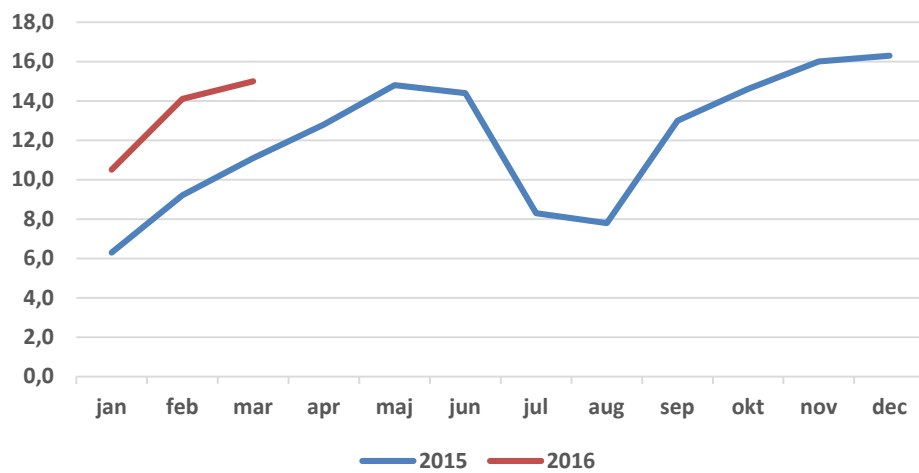
I nedenstående diagram er der lavet en kurve for hvert af de 3 scenarier, hvor tabet er omregnet til en gennemsnitlig ledighedsandel. Desuden fremgår udviklingen i den faktiske andel i såvel 2015 som i 2016.

Aalborg Kommunes andel af ledigheden i Nordjylland

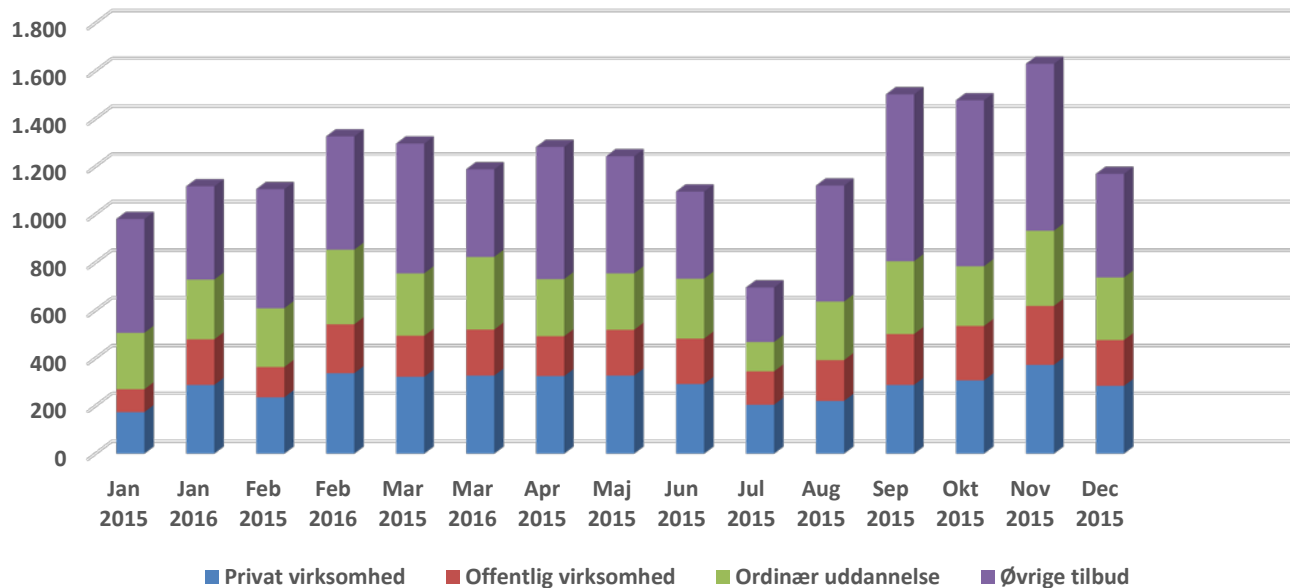


3. Udviklingen i aktiveringsindsatsen

Udvikling i aktiveringsgrad



Antal aktiverede



Andelen af ledige, som er i aktivering, er højere end i 2015, hvilket fremgår af diagrammet over aktiveringsgrad. Dog er der lidt færre aktiverede i marts måned 2016 sammenlignet med samme tidspunkt i 2015. Det skal ses i sammenhæng med, at der i marts måned 2016 er omkring 900 færre ledige end i 2015.

4. Ledighedsprocenten i Aalborg Kommune sammenlignet med øvrige kommuner

Kommuner med den største ledighed - fuldtidsledige i pct. af arbejdsstyrken

Marts 2016		Marts 2015	
1 Ishøj	8,8	1 Ishøj	9,2
2 Samsø	7,3	2 Lolland	7,9
3 Albertslund	6,7	3 Samsø	7,5
4 Høje-Taastrup	6,4	4 Høje-Taastrup	7,2
5 Odense	6,3	5 Bornholm	7,1
6 Lolland	6,2	6 Albertslund	7,0
7 Langeland	6,1	7 Slagelse	6,9
8 Aalborg	6,0	8 Brøndby	6,6
9 Bornholm	5,8	9 Odense	6,6
10 Slagelse	5,8	10 Aalborg	6,6
11 Brøndby	5,7	11 Langeland	6,3
12 Frederikshavn	5,6	12 Frederikshavn	6,2
13 Odsherred	5,5	13 Guldborgsund	6,1
14 Glostrup	5,4	14 Vordingborg	6,1
15 Guldborgsund	5,3	15 København	6,0
16 København	5,3	16 Odsherred	6,0
17 Svendborg	5,2	17 Hjørring	5,9
18 Assens	5,2	18 Kerteminde	5,8
19 Vesthimmerlands	5,1	19 Svendborg	5,8
20 Hjørring	5,0	20 Vesthimmerlands	5,8

Kilde: Danmarks Statistik

Note: Målingen vedrører modtagere af arbejdsløshedsdagpenge, arbejdsmarkedsydelse, særlig uddannelsesydelse samt jobparate personer, der modtager kontanthjælp eller uddannelseshjælp.

Det fremgår af tabellen, at Aalborg Kommune i marts måned 2016 har den 8. højeste ledighedsprocent. På samme tidspunkt i 2015 havde Aalborg den 10. højeste ledighedsprocent. Ledighedsprocenten i 2016 er generelt nedadgående.

Det skal nævnes, at det har betydning at antallet af jobparate kontanthjælpsmodtagere indgår i målingen, idet Aalborg Kommune og hovedparten af de øvrige kommuner i top 20 har relativt mange jobparate kontanthjælpsmodtagere.