

Kvalitetsrapport – Dagtilbudsområdet 2016

Rammer for et godt hverdagsliv – for børn, forældre og medarbejdere

Det er Familie- og Beskæftigelsesforvaltningens **mission** at skabe rammerne for et godt hverdagsliv for borgerne og herunder særligt indsatser for dem med svære livsbetingelser. Med afsæt i denne sigter Dagtilbuddene efter at skabe en god start på livet for alle børn uanset baggrund, skabe tryghed for forældrene og et godt arbejdsliv for medarbejderne.

Familie- og Beskæftigelsesforvaltningens **vision** bygger på inddragelse af både børn, forældre og medarbejdere som udgangspunkt for arbejdet. Det sikrer mere holdbare løsninger af højere kvalitet, når børn og forældre gøres til en aktiv del af løsningen.

Forudsætningen for, at forvaltningens mission kan lykkes, er medarbejdernes faglige engagement og et godt lederskab. Derfor har forvaltningen visionen om, at vi, *med udgangspunkt i borgernes behov, vil arbejde inddragende og med udgangspunkt i værdierne professionalisme, kompetenceudvikling, engagement og samarbejde/respekt. Forvaltningen vil således kunne måle sig med de bedste – både når det gælder indsatser og resultater.*

Dagtilbudsområdet har med afsæt i dette et stort fokus på vedvarende udvikling af kvaliteten. I denne rapport opsummeres de væsentligste resultater fra de seneste to år og det vil fremgå, at der overordnet er en høj kvalitet på området i bred forstand, men at der også er potentialer for udvikling.

Faglige kvalitetsoplysninger

Kommuner skal offentliggøre faglige kvalitetsoplysninger på dagtilbudsområdet hvert andet år. En måde at gøre dette på er ved at samle relevante oplysninger i en kvalitetsrapport.

Da faglige kvalitetsoplysninger kan give såvel politikere, ledelse, medarbejdere som forældre et samlet billede af status for kvaliteten i kommunens dagtilbud.

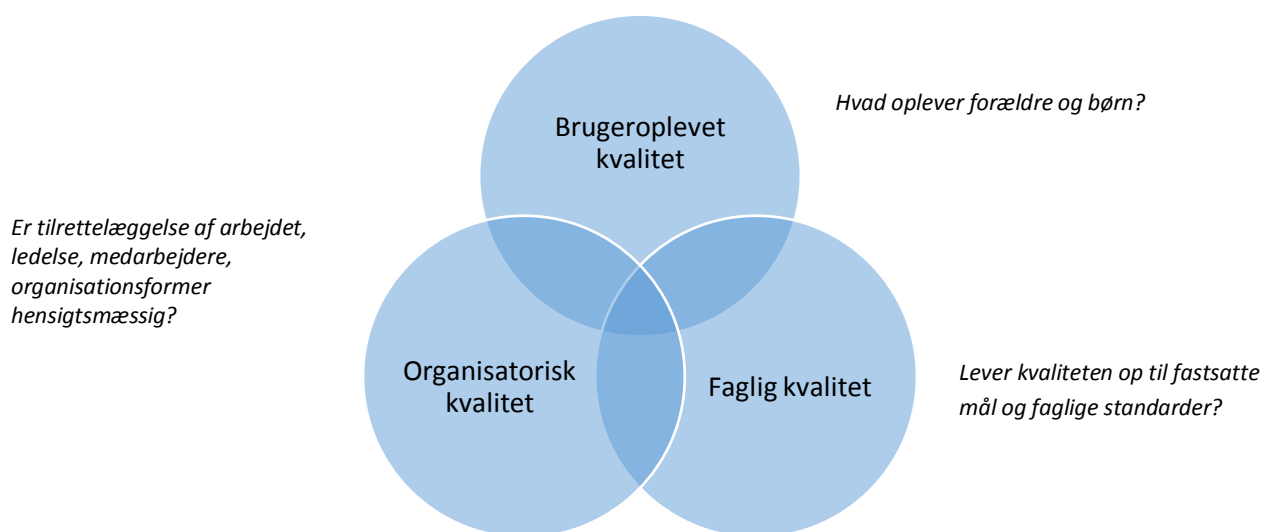
Kvalitetsrapporten er et redskab, der synliggør den løbende og systematiske kvalitetsudvikling i arbejdet med børn. Her samles resultater inden for forskellige områder af dagtilbuddene med udgangspunkt i både medarbejdernes, forældrenes og børnenes perspektiver. Oplysningerne kan være med til at belyse kommunens styrker og udviklingspotentialer.

Kilde: KL.dk – dagtilbud – kvalitet i dagtilbud

Kvalitetsforståelsen

For at give et dækkende billede af kvaliteten i dagtilbuddene benyttes en helhedsorienteret kvalitetsforståelse. Med udgangspunkt i den kommunale kvalitetsmodel sættes der således fokus på dimensionerne *brugeroplevet kvalitet*, *faglig kvalitet* og *organisatorisk kvalitet*. God kvalitet på dagtilbudsområdet forudsætter, at alle tre kvalitetsdimensioner er i orden.

Figur 1. Den tredelte kvalitetsforståelse



Kvalitet skal derudover forstås indenfor rammerne af de seks overordnede pejlemærker i forvaltningen og de fire spor i Udviklingsplanen på 0-6 års området Dagtilbud for fremtiden 2014-2016:

| De seks pejlemærker: | De fire spor: |
|--|--|
| <ul style="list-style-type: none">- Inddragelse- Sundhed og trivsel- Tværfaglig forebyggende og helhedsorienteret indsats- Professionel ledelse- Digitalisering- Kvalitet og faglighed i arbejdet | <ul style="list-style-type: none">- Inklusion- Læring- Sundhed- Forældreinddragelse |

Rapportens indhold

side

| | |
|------------------------------|----|
| Brugeroplevet kvalitet..... | 4 |
| Faglig kvalitet..... | 8 |
| Organisatorisk kvalitet..... | 14 |

Dagtilbudsområdet i Aalborg kommune

Dagtilbudsområdet i Aalborg Kommune dækker pasningen af ca. 11.000 børn i alderen 0-6 år. Det omfatter både dagplejen, vuggestuer, børnehaver, 0-6 års institutioner, tilskud til privat pasning og private institutioner. Derudover er der udgifter til søskendetilskud samt økonomiske -, pædagogisk - og behandlingsmæssigt fripladstilskud.

Dagplejen har ca. 650 dagplejere fordelt på fem teams, der hver har fem-seks dagplejepædagoger.

Institutionsområdet består af 139 kommunale og 10 selvejende daginstitutioner, som er organiseret i 16 dagtilbud fordelt på de to børne- og familieområder Nord/Øst og Centrum/Sydvest. Hvert dagtilbud udgøres af 6-12 kommunale daginstitutioner med hver sin pædagogiske leder. Dertil er der i kommunen 15 private institutioner.

Organisationsdiagrammer fremgår sidst i rapporten.

Brugeroplevet kvalitet

Den brugeroplevede kvalitet er central i vurderingen af dagtilbuddene. Brugeroplevelsen tager udgangspunkt i de to brugertilfredshedsundersøgelser, som Aalborg Kommune har gennemført på dagtilbudsområdet i hhv. 2012 og 2015.

Formålet med undersøgelserne er dels at forbedre kvaliteten i Aalborg Kommunes dagpleje og daginstitutioner ud fra et brugerorienteret perspektiv og dertil at øge viden om tilfredsheden med pasningstilbuddene blandt brugere, medarbejdere, politikere m.fl. Dette vil fortsat sikre pasningstilbud af meget høj kvalitet, der både tilgodeser børn, forældre og medarbejdere.

Hovedkonklusioner

Undersøgelsens overordnede resultater viser, at 91 % af forældrene i 2015 og 89 % i 2012 er tilfredse eller meget tilfredse med kvaliteten af deres barns dagtilbud, hvormed den høje tilfredshed er fastholdt siden første undersøgelse. Dertil er andelen af utilfredse eller meget utilfredse forældre faldet fra 5 % til under 3 % og er fortsat meget lille.

På en skala fra 1-5, hvor 1 er 'meget utilfreds' og 5 er 'meget tilfreds', har Aalborg Kommune en gennemsnitlig samlet tilfredshed på 4,36 i 2012 og 4,37 i 2015. Landsgennemsnittet er til sammenligning 4,21. Det er en gennemgående tendens, at Aalborg Kommune på næsten alle parametre i undersøgelsen ligger over landsgennemsnittet. Den eneste undtagelse er i forbindelse med udendørs faciliteterne, hvor Aalborg Kommune med 4,04 ligger lige under landsgennemsnittet på 4,06.

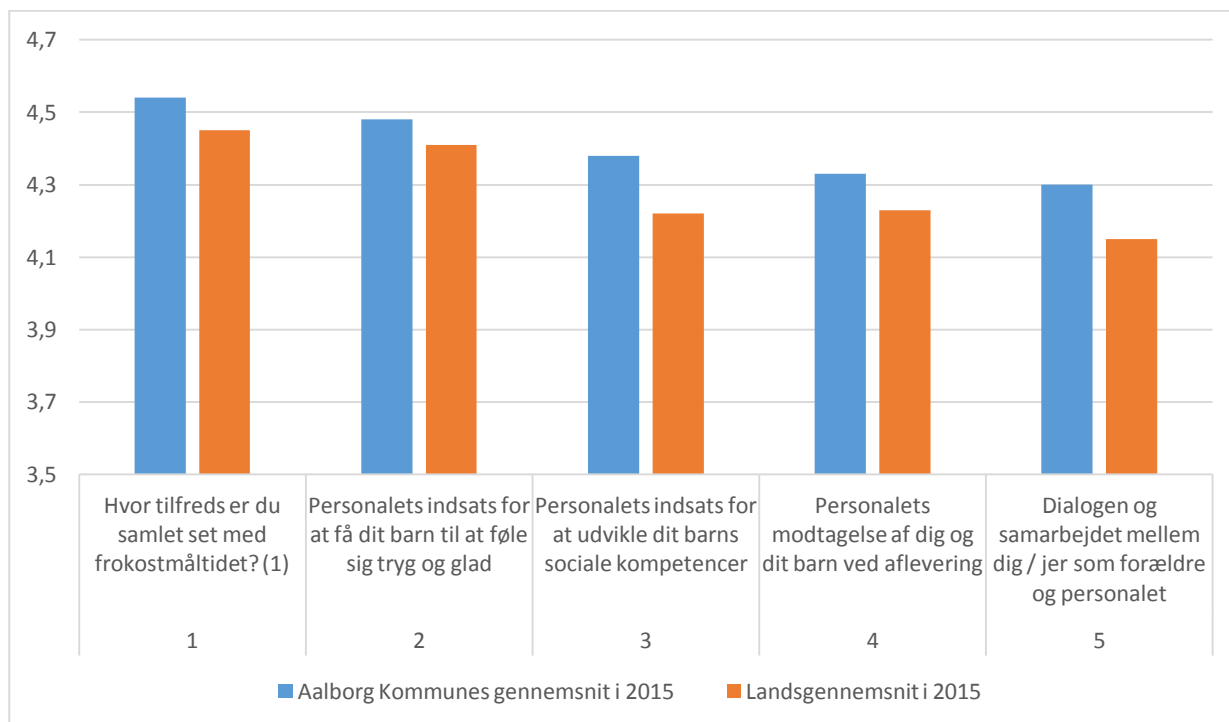
Områderne som forældrene finder vigtigst er de bløde værdier, som den pædagogiske indsats, der sikrer barnets tryghed, glæde og udvikling, samt samarbejdet med personale og dagplejer. Disse områder vægtes samtidigt meget højt blandt forældrene. Forældrene finder forhold som fysiske rammer, både inde og ude, samt frokostmåltiderne mindre vigtige.

I forhold til det videre kvalitetsarbejde peger undersøgelserne på, at inddragelse af forældrene er særligt betydningsfuldt. Dette område har længe været i fokus på 0-6 års området og findes derfor også som ét af de fire spor og indsatsområder i den overordnede udviklingsplan *Dagtilbud for fremtiden*.

Uddybelse af resultater

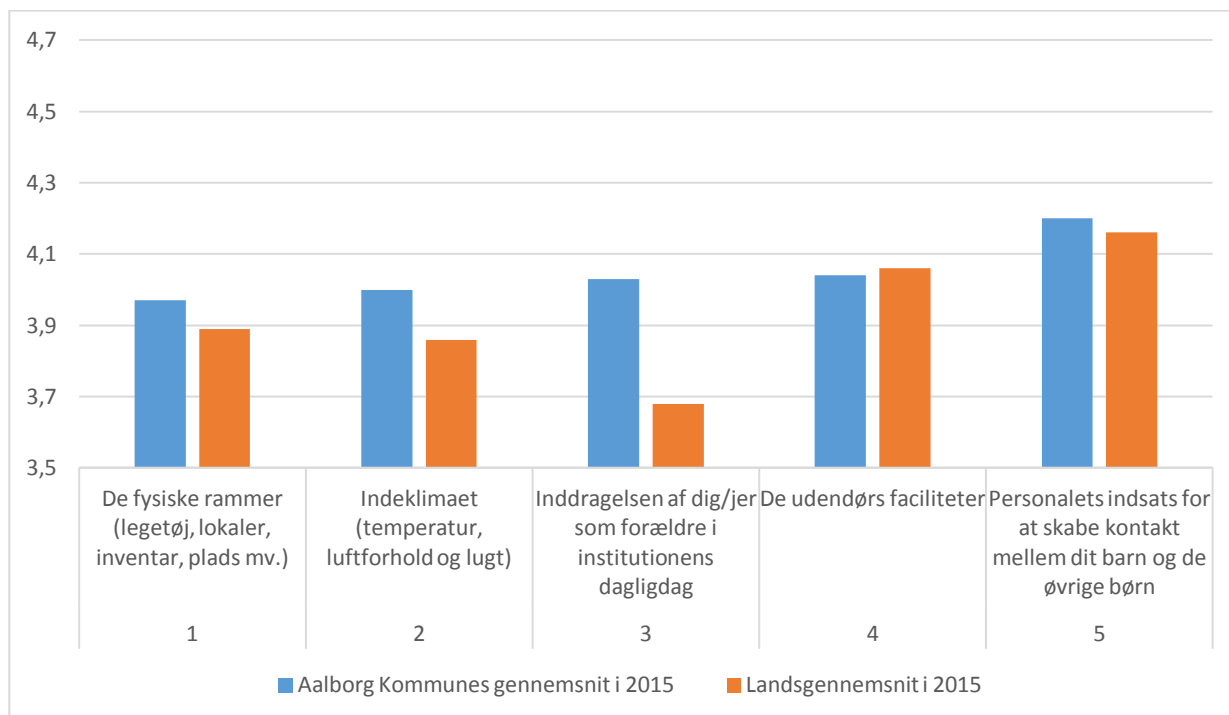
Brugertilfredshedsundersøgelserne gennemføres blandt forældrene i Aalborg Kommunes dagpleje og daginstitutioner hvert tredje år. De fleste spørgsmål er ens for begge pasningstilbud, mens enkelte spørgsmål er målrettet henholdsvis dagplejen eller daginstitutionen. Alle spørgsmål er besvaret på en skala fra 1 til 5, hvor 1 er 'meget utilfreds' og 5 er 'meget tilfreds'.

Figur 2. Forhold forældrene vurderer bedst



(1) Dette spørgsmål gælder kun for 24 % af forældrene, hvis barns institution er med i en frokostordning. Dagplejen vurderes ligeledes meget højt på tilsvarende spørgsmål om henholdsvis sund kost (4,39) og varieret kost (4,36).

Figur 3. Forhold forældrene vurderer dårligst



Udviklingspotentialer

Forældrene har haft mulighed for at kommentere barnets pasningstilbud med egne ord og de har, ud over ros til pasningstilbuddet, også ofte karakter af gode ideer eller ønsker. På baggrund af disse er her samlet de væsentligste udviklingspotentialer, som forældrene fremhæver.

Dagplejen

- Ønske om at barnet altid kan komme i samme gæstepleje
- Ønsker tidligere viden om pladstildeling inden opstart
- Mulighed for at dagplejerne kan beskrive deres værdier ift. aktiviteter og kost

Daginstitutioner

- Ser gerne flere pædagoger og mindre udskiftning
- Ønsker en mere digitaliseret kommunikation
- Mere struktureret dialog om barnets hverdag og trivsel
- Ønske om renovering af legeplads og andre fysiske faciliteter

Iværksatte initiativer, der imødekommer ovenstående forhold

Dagplejen

Nyt administrationsgrundlag for pladsanvisningen:

- Forældrene får op til tre valgmuligheder når barnet indskrives i dagpleje, hvor barnet stadig kan blive på ventelisten selvom de har sagt ja til et tilbud
- Lettere at få søskende ind ved den samme dagplejer
- Mere fleksible åbningstider
- I udvalgte områder kan forældrene ved indskrivning også få tilbud om, hvilken børnehave barnet kan få plads i
- Oprettelse af pædagogisk hotline, som forældre kan ringe til, hvis de har spørgsmål eller problemer
- Mulighed for at dagplejere kan skrive om sig selv, deres værdier og dagligdag med børnene

Daginstitutioner

- Indførelsen af det digitale system *Min Institution* i alle kommunens daginstitutioner
- Sociale normeringer forøger de pædagogiske ressourcer
- Løbende vurdering og prioritering af de fysiske rammer

Samlet set forventes disse initiativer at styrke samarbejdet mellem forældre og dagtilbud, mens de søger at imødegå de ønsker og behov, som familierne har i forhold til let og hurtig information samt fleksible valgmuligheder på flere niveauer.

Citater fra brugertilfredshedsundersøgelsen

"Pædagogerne udfører et godt pædagogisk arbejde med udfordringer på hverdagsplan i børnehøjde og man føler som forældre, at de er meget engagerede og sætter en ære i det arbejde, de udfører" – Forælder til barn i dagtilbud

"De små historier og fortællinger fra barnets dag er guld værd" – Forælder til barn i dagtilbud

"Vi er (...) ovenud tilfreds med vores dagplejer. Jeg mener, at man burde kunne indstille ens dagplejer til en pris 😊" – Forælder til barn i dagtilbud

Faglig kvalitet

Systematisk evaluering og udvikling af den pædagogiske praksis er meget vigtigt. Der arbejdes med den faglige kvalitetsudvikling på flere måder, bl.a. gennem:

- Pædagogiske tilsyn i dagtilbuddene, hvor der gives et indblik i det daglige arbejde med børnene.
- Pædagogiske læreplaner, der skaber klarhed over hvilke mål, værdier og indsatsområder, som de enkelte dagtilbud arbejder med
- Sprogvurderinger
- Projekter, som bidrager til at styrke det faglige arbejde med børnenes trivsel, læring og udvikling.

Hovedkonklusioner

Den samlede vurdering af den faglige kvalitet vurderet gennem det pædagogiske tilsyn er meget høj, både i dagplejen og daginstitutionerne, og tilsynet er med til at identificere udviklingspotentialer.

Gennem pædagogiske læreplaner tilegner medarbejderne sig større bevidsthed om egne kompetencer og redskaber i arbejdet med børnene, hvilket både styrker fagligheden og dialogen med forældrene.

Kvalitetsudviklingen er dermed integreret i hverdagen og den daglige drift i dagtilbuddene, såvel som i løbende projekter.

Uddybelse af resultater

Pædagogisk tilsyn

De pædagogiske tilsyn gennemføres i dagpleje og daginstitutioner. Gennem tilsynene vurderes faglige oplysninger om kvalitet i relation til både inklusion, relationer, læring, sundhed, forældreinddragelse og medarbejdernes mulighed for udvikling. Oplysningerne ligger til grund for refleksion og udvikling, både på det overordnede dagtilbudsområde i kommunen, såvel som ved de enkelte dagplejere og daginstitutioner.

De pædagogiske tilsyn gennemføres efter behov og minimum hvert 2. år. Den nyste runde af tilsyn i dagplejen og daginstitutionerne er foretaget i 2015 og ligger til grund for følgende resultater og refleksioner.

Dagplejen

På tværs af de fem teams er der foretaget pædagogisk tilsyn ved 263 dagplejere ud af Aalborg Kommunes samlede 672 dagplejere. Samlet set ligger vurderingen af de faglige kvalitetsoplysninger meget højt, både på tværs af teams og spørgsmål. I Tabel 3 ses det, at stort set alle spørgsmål har et gennemsnit på over 5, på en skala fra 1-6. Kvaliteten i Dagplejen vurderes højest på spørgsmålet om, at forældreinddragelse er en

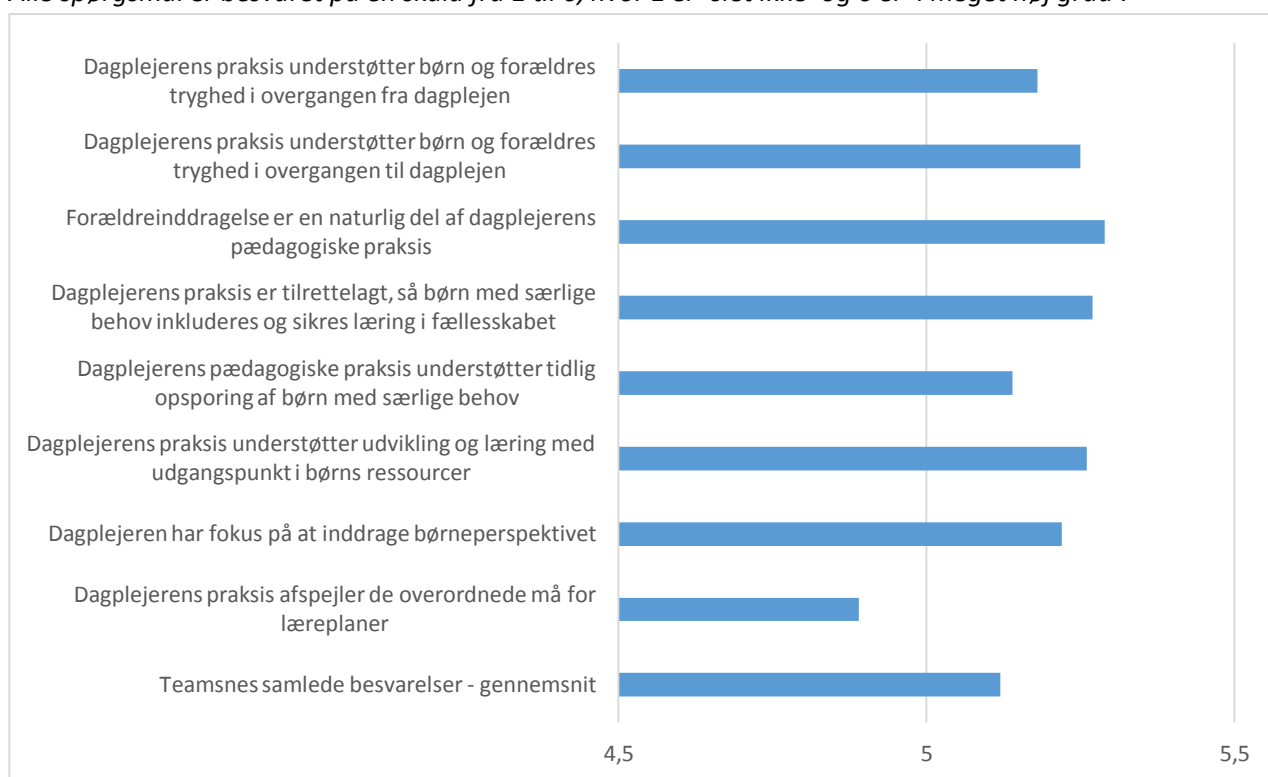
naturlig del af dagplejerens pædagogiske praksis (5,29), og at dagplejerens pædagogiske praksis er tilrettelagt således, at børn med særlige behov inkluderes i fællesskabet (5,27).

Det forhold som vurderes lavest er, hvorvidt dagplejerens praksis afspejler de overordnede mål for læreplanerne (4,89). Hertil skal det nævnes, at der med start i januar 2015 er iværksat et helt nyt koncept omkring læreplanerne i Dagplejen, og at der i sidste halvår 2015 er sporet en fremgang i vurderingerne på dette spørgsmål.

Nedenfor fremgå de gennemsnitlige resultater. Indenfor de enkelte spørgsmål er der naturligt nok forskel mellem teams. Eksempelvis ift. arbejdet med de pædagogiske læreplaner (4,68-5,02) eller fokus på at inddrage børneperspektivet (5,06-5,43).

Figur 4. Dagplejens samlede besvarelser ved de pædagogiske tilsyn

Alle spørgsmål er besvaret på en skala fra 1 til 6, hvor 1 er 'slet ikke' og 6 er 'i meget høj grad'.



Daginstitutionerne

Der er gennemført tilsyn i alle daginstitutioner i løbet af 2015. Samlet set ligger vurderingen af de faglige kvalitetsoplysninger meget højt, både på tværs af institutioner og spørgsmål. Her ses det ligesom i Dagplejen, at stort set alle spørgsmål har et gennemsnit på over 5, på en skala fra 1-6.

De højest vurderede forhold samlet set er institutionernes fokus på medarbejderens mulighed for kompetenceudvikling (5,55) og institutionernes pædagogiske praksis som værende tilrettelagt, så børn med særlige behov inkluderes og sikres læring i fællesskabet (5,52). Det lavest vurderede forhold er

institutionernes systematiske arbejde med at inddrage børneperspektivet (4,94) og derefter institutionernes indretnings sammenhæng med pædagogiske mål (indendørs 5,13 og udendørs 5,20).

Også her er der variationer mellem institutionerne, som kan danne grundlag for inspiration og videndeling på tværs.

Figur 5. Daginstitutionernes samlede besvarelser ved de pædagogiske tilsyn

Alle spørgsmål er besvaret på en skala fra 1 til 6, hvor 1 er 'slet ikke' og 6 er 'i meget høj grad'.



De pædagogiske tilsyn i både daginstitutioner og dagpleje har både et kontrol- og et udviklingsperspektiv for øje. Koncepterne er netop blevet evalueret og herudfra kan det konkluderes, at der er en bred oplevelse af, at koncepterne balancerer mellem de to hensyn og generelt understøtter fortsat udvikling af pædagogisk praksis. På trods af et omfattende materiale, en omfattende proces med høje krav til

forberedelse og analyse, så vurderes indsatsen således alligevel at være det værd, og der iværksættes i høj grad opfølgende initiativer både lokalt og centralt ift. de identificerede fokusområder.

Resultaterne fra evalueringer af læreplanerne

Dagplejen

I Dagplejen viser den overordnede evaluering af arbejdet med de pædagogiske læreplaner, at størstedelen af både dagplejere og pædagoger er meget positive over for de redskaber og metoder, som læreplanerne tilbyder. I den forbindelse gives der udtryk for at:

- Dagplejerne er blevet mere bevidste om arbejdet med de seks ovenstående temaer og har dermed øget fokus på deres faglighed og kompetencer i arbejdet med børnenes læring
- Viften af redskaber og metodefriheden skaber engagement og giver mulighed for at tilrettelægge arbejdet efter den enkelte børnegrupperes behov
- Læreplanerne giver god anledning til faglig sparring og inspiration dagplejerne imellem
- De har styrket dialogen med forældre når der konkret sættes ord på, hvilke emner og redskaber der arbejdes med i dagligdagen
- Enkelte finder det stadig udfordrende at integrere læreplanerne som et redskab i det daglige arbejde, og der fokuseres på at fremme dette via bedre dialog mellem dagplejere og pædagoger
- Generelt melder evalueringerne om flot fagligt arbejde

Pædagogiske læreplaner og perspektivplaner

Alle dagtilbud skal jf. Dagtilbudsloven udarbejde en skriftlig pædagogisk læreplan for børn i alderen 0-6 år. Den pædagogiske læreplan beskriver dagtilbuddets mål for børnene inden for de seks temaer; sociale kompetencer, personlige kompetencer, sprog, krop og bevægelse samt natur og naturfænomener. I Aalborg Kommune udarbejder hver enkelt dagplejeteam og hver enkelt institution sin egen læreplan, der alle evalueres årligt. Der udarbejdes ligeledes perspektivplaner i alle dagtilbud, som beskriver de overordnede indsatser for dagtilbuddene. Dette er redskaber, som det enkelte dagtilbud kan anvende i arbejdet med den faglige kvalitet.

Dagtilbud

I institutionerne er de pædagogiske læreplaner en naturlig del af det pædagogiske arbejde. Der er stort fokus på, hvilke aktiviteter, man vælger at sætte fokus på i de pædagogiske læreplaner. Der opleves behov for at arbejde med:

- Fokus på evalueringer: Hvordan sikres, at evalueringen anvendes fremadrettet, så man tager afsæt i den viden personalet har erhvervet sig?
- Større fokus på læringsdelen i de pædagogiske aktiviteter, frem for aktiviteterne.
- Større fokus på børneperspektivet, når der arbejdes med læring – såvel de planlagte aktiviteter, som i de spontant opståede aktiviteter.

Sprogvurderinger

På tværs af alle dagtilbud er der i 2015 foretaget 1548 sprogvurderinger, hvilket er ca. to tredjedele af en årgang.

Når et barn vurderes at have behov for sprogstimulering, bliver de konkrete aktiviteter og omfanget heraf fastlagt ud fra en individuel vurdering af det enkelte barns behov, hvortil forældrene får vejledning i at understøtte

Sprogvurderinger

Alle kommuner skal jf. Dagtilbudsloven gennemføre en sprogvurdering af treårige børn i dagtilbud, såfremt der er sproglige, adfærdsmæssige eller andre forhold, der kan give formodning om, at der er behov for sprogstimulering. Alle børn der ikke går i et dagtilbud skal ligeledes gennemgå en sprogvurdering.

Sprogvurderingen er således et redskab, som anvendes i arbejdet med børnenes sproglige udvikling.

børnenes sprog.

| Antal gennemførte sprogvurderinger i hele Aalborg Kommune | | | |
|---|-------------|-------------|-------------|
| | 2013 | 2014 | 2015 |
| 3-årige børn | 947 | 1107 | 1101 |
| Børn inden skolestart | 240 | 421 | 447 |
| I alt | 1187 | 1528 | 1548 |

| Resultat af sprogvurderinger, Børn inden skolestart, 2015 | | |
|--|--|--------------|
| Særlig indsats: Børn med behov for en særlig sprogstimulerende indsats. Medfører ofte indstilling til støtte. | | 21 % |
| Fokuseret indsats: Børn der kan have sproglige vanskeligheder og med behov for en indsats indenfor mindst ét sprogområde. | | 15 % |
| Generel indsats: Børn med alderssvarende sproglig udvikling. | | 61 % |
| Ikke placeret | | 3 % |
| I alt | | 100 % |

Konkrete projekter og tiltag

Kvalitet udvikles også gennem projekter. Følgende er eksempler på projekter i vækst i løbet af de seneste år med henblik på kvalitetsudvikling.

- Gennem initiativet *Tidlig indsats, livslang effekt* er der implementeret en række indsatser, som har til formål at styrke den tidlige indsats og forebyggende arbejde i kommunen. Udgangspunktet er, at man med en tidlig indsats over for udfordringer, kan undgå de mere indgribende foranstaltninger.
- Projektet *Barnet i centrum* har til formål at belyse dagtilbuddenes betydning for børnenes udvikling, på baggrund af nyere teorier og undersøgelser. Formålet er at skabe bedre livsmuligheder for alle børn i dagtilbuddene, uanset deres sociale baggrund.
- Indsatsen *Den gode overgang* har til formål at skabe rammerne for, at alle børn bliver aktive deltagere i sin egen overgang, både socialt og fagligt. Her er forældrene centrale i forbindelse med at skabe tryghed og sammenhæng for barnet, mens de professionelle samarbejde skal skabe de rette rammer og en tryk atmosfære, som børnene kan udfolde sig i.

- Projektet *VIDA+* har 20 deltagende institutioner. Grundelementerne er, et ressourcesyn, et organisatorisk læringsperspektiv samt en aktiv læringstilgang. Forløbet skal fremme målrettet og systematisk arbejde med pædagogiske forandringsprocesser, baseret på de pædagogiske medarbejderes opmærksomhed på at minimere eksklusionsrisici og marginalisering, ved at skabe en inkluderende pædagogik gennem institutionelle hverdagssituationer. Der er endvidere et særligt fokus på forældreinddragelse. Forløbet indebærer både uddannelse, et it-baseret refleksionsværktøj til egen brug i institutionen, eksperimenter i praksis og tværkommunal sparring med øvrige deltagende kommuner.

Citat

Jeg bruger meget tid på at skærpe børnenes naturlige nysgerrighed overfor deres omverden, og jeg opfordrer dem til at bruge alle deres sanser. Vi undersøger spørgsmål som f.eks. hvem har spist af salaten i haven? Vi mærker hvordan mariehønen kilder på hånden, vi ser hvordan edderkoppen bevæger sig, vi dufter til blomsterne, vi hører hvordan fuglene synger, og vi smager på ærterne, vi har sået og senere plukket i haven. - Dagplejer i Aalborg Kommune

Organisatorisk kvalitet

Den organisatoriske kvalitet er et udtryk for de rammer og forhold, som dagtilbuddene arbejder under, både i relation til økonomi, ledelse og medarbejdere samt mulighed for kompetenceudvikling. Det er derfor vigtigt, at den organisatoriske kvalitet både afspejles i økonomi og tilrettelæggelse af arbejdet, mens der ligeledes fokuseres på udvikling og trivsel på arbejdspladsen.

Hovedkonklusioner

Generelt på dagtilbudsområdet overholdes budgetterne. Det samlede budget for 0-6 års området i Aalborg Kommune er i 2016 på 889,2 mio. kr. netto og justeres løbene i forhold til befolkningsudviklingen blandt 0-6 årige.

Derudover er der et højt fagligt niveau for medarbejdere og ledere på dagtilbudsområdet, som sikres gennem relevant kompetenceudvikling. Som eksempler herpå kan nævnes:

- Alle dagplejere deltager i et 14 dages grundkursus og uddannes til at opnå certificering på ICDP niveau 1. Derudover er der mulighed for at opnå certificering som natur- eller idrætsdagplejer.
- Der er indgået en aftale med BUPL og FOA om at mindst 75% af de pædagogiske medarbejdere i daginstitutionerne har en pædagogisk uddannelse. Aalborg Kommune lever fortsat op til aftalen.
- Langt de fleste pædagogiske ledere i kommunen og alle dagplejepædagoger har, eller er i gang med, en pædagogisk diplomuddannelse eller anden relevant lederuddannelse.
- Der er igangsat megen kompetenceudvikling af pædagoger og pædagogmedhjælpere på tværs af institutioner i dagtilbuddene.

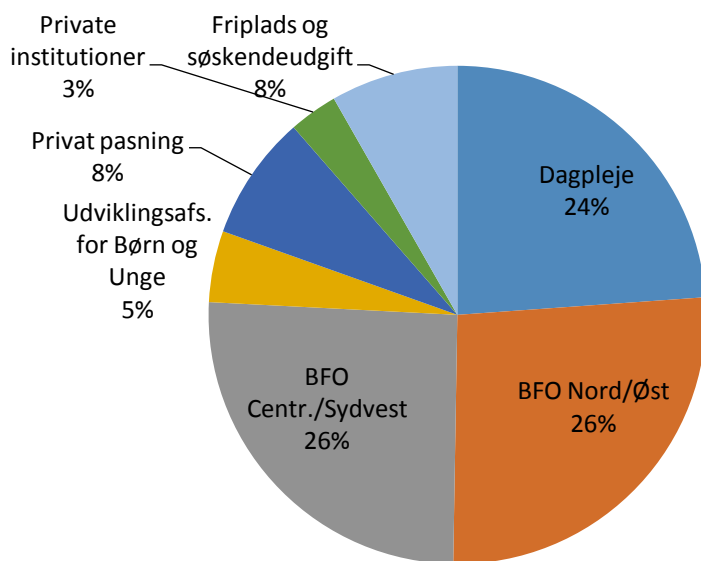
Løbende klima- og værdimålinger viser en høj trivsel blandt medarbejderne på arbejdspladsen. Der er generelt tilfredshed med Aalborg Kommune som arbejdsplads i forhold til samarbejdet med kollegaer, ledelsen, arbejdspladsvurdering (APV) og meget andet.

Uddybelse af resultater

Økonomi

Det samlede budget for dagtilbudsområdet i 2016 er på 889,2 mio. kr. netto og fordeles således:

Figur 6. De økonomiske rammer



De økonomiske rammer tilpasses løbende i forhold til befolkningsudviklingen. På 0-2 års området justeres budgettet med den gældende udgift for en dagplejeplads og for 3-5 års området med udgiften for en institutionsplads. Det er således kun de børnetalsafhængige udgifter, der indgår i beløbet og ikke faste udgifter til bygninger, ledere mv.

Belægningsprocenten for Dagplejen er gennem 2015 varieret fra ca. 86-88%.

Dækningsgraden i daginstitutionerne er gennem 2015 varieret fra 69-71% for 0-2 årige og 86-107% for 3-5 årige med et gennemsnit på 99,33%.

Normering

På daginstitutionsområdet er der indgået en normeringsaftale med BUPL og FOA, så budgettildelingen ligeledes er afhængig af børneantallet. Aftalen tildeler 4,1 barn pr. voksen i vuggestuer og 8,9 barn pr. voksen i børnehaver. Dertil kommer dagtilbudsledere, pædagogiske ledere, sociale normeringer, indsatspædagoger og pædagogiske konsulenter.

På dagplejeområdet er budgettildeling i forhold til normering ligeledes afhængig af børnetallet. Normeringen er fastsat således, at der tildeles en fuldtids dagplejepædagogstilling pr. 81,32 børn.

Sociale normeringer

Erfaringerne med sociale normeringer er evalueret to gange og er i seneste evalueringsrapport fortsat meget positive. Sociale

Sociale normeringer

Siden 2014 er der i Aalborg Kommune afsat midler til sociale normeringer for, i nogle socialt udsatte boligområder at kunne styrke den daglige pædagogiske indsats. Mere personale kan være med til at udligne belastninger og derved skabe mere lige vilkår for børnene. Dette er både med til at øge børnenes udviklings- og læringsbetingelser, sikre bedre fællesskaber, styrke forældresamarbejdet og understøtte overgangen til skole.

normeringer er således stadig det pt. bedste redskab til at understøtte børn og familier i socialt udsatte områder. Både forældrebestyrelserne og personalegrupperne vurderer samstemmende, at de sociale normeringer har løftet kvaliteten og bidraget til at skabe mere lige vilkår for alle børn. Pædagogerne har fx mulighed for i højere grad at understøtte børnenes lege og interesser, som netop er afgørende for at fremme læring, udvikling og trivsel. Også på personalesiden er der foreløbige tegn på, at de sociale normeringer har positiv betydning for bl.a. sygefravær og trivsel. I 2016 er der derfor budgetteret med yderligere tre sociale normeringer, ud over de 36 stillinger, der blev oprettet i 2014 og 2015.

Medarbejderressourcer og uddannelse

I arbejdet med børn er medarbejderne uden tvivl den største ressource. Det er dem, der dagligt sikrer at børnene trives, lærer nye ting og udvikler deres personlige og sociale kompetencer. Gennem uddannelse og styrkelse af det faglige fundament sikres en fortsat høj kvalitet i dagtilbuddene. Derfor prioriteres uddannelse af både medarbejdere og ledere i høj grad gennem grund- og efteruddannelse, kurser og temadage.

Dagplejeruddannelse

Der er ansat ca. 650 kommunale dagplejere, hvor alle i forbindelse med deres ansættelse har deltaget i et 14 dages grundkursus for dagplejere. Som en del af grundkurset deltager de bl.a. i et førstehjælpskursus særligt målrettet børn. Her tilegner dagplejerne sig viden og konkrete færdigheder, så de kan udføre førstehjælp i alt fra dagligdagens mindre hændelser til livreddende førstehjælp. Selve uddannelsen er et 15 dages kursus, hvor dagplejerne gennem undervisning, oplæg og gruppearbejde bl.a. skal arbejde med udvikling af barnets læreprocesser og kompetencer samt samspil og relationer i det pædagogiske arbejde. Herunder kommer emner som lovgivning, omsorg og værdier i spil.

Da løbende uddannelse og opkvalificering af medarbejdernes kompetencer er højt prioriteret, deltager dagplejerne også løbende i forskellige værkstedskurser, om eksempelvis *Præmature børn* eller *Kroppen på Toppen*.

I kommunen er der pr. 1. januar 2016 uddannet i alt 164 temadagplejere, herunder 71 certificerede naturdagplejere og 93 idrætsdagplejere. De har alle gennemgået særlige uddannelsesforløb og arbejder med bestemte årsplaner. Dertil er der tre legestuegrupper, som ligeledes er certificeret af De Grønne Spirer, der er Friluftsrådets grønne mærkningsordning for dagtilbud. Her er der fokus på natur, miljø og udeliv, som en del af en sund hverdagskultur i dagplejen og institutionerne. Derudover har kommunen 12 legestuegrupper, som arbejder med idræt og motorik, hver gang grupperne er samlet.

Kroppen på toppen i naturen

Aalborg Kommune har, som en del af de fire spor i *Dagtilbud for fremtiden*, fokus på sundhed og udeliv. Derfor skal alle børn i kommunens daginstitutioner have kroppen på toppen gennem mere fysisk aktivitet, motorisk udvikling og sanseoplevelser i hverdagen. Det er vigtigt at prioritere medarbejdernes kompetenceudvikling til at fremme dette mål og derfor deltager 1300 medarbejdere fra 149 småbørnsinstitutioner i dette projekt og får gennem kurser, erfaringsudvekslingsmøder og temadage bedre kompetencer og konkrete idéer til aktiviteter med børnene. Denne helhedsorienterede indsats er medvirkende til at sikre en mere sund og aktiv hverdag for både børn og voksne i institutionerne.

Naturdagplejere

Naturdagplejerne i Aalborg Kommune sikrer, at børnene er ude hver dag og får mange spændende oplevelser i naturen. Der er lavet en årsplan med aktivitetsforslag til dagplejerne, så børnene bliver introduceret til temaer som årstidernes skiften og jord-til-bord.

Idrætsdagplejere

Idrætsdagplejere har børns bevægeglæde i centrum og dagplejerne er aktive rollemodeller for børnene. Bevægeglæde, sansemotorik, sundhed, selvhjulpethed, fællesskab og pulsgaranti er nogle af nøgleordene. Lærerplaner, udviklingsplan og sundhedspolitik integreres i idrætsdagplejen.

Citat:

"Jeg bruger naturen meget, tager på skovtur med madpakke, går ned til fjorden eller ud til den nærliggende gård for at fodre grise og heste. Jeg udnytter de ting de forskellige årstider giver mulighed for. Jeg vil gerne at børnene lærer om begrebet 'fra jord til bord' og tager dem bl.a. med i køkkenhaven og drivhuset for at 'høste'/hente maden." – Naturdagplejer i Aalborg Kommune

Alle dagplejere vil i perioden fra efteråret 2015 til foråret 2017 blive uddannet til at opnå certificering på ICDP niveau 1 (International Child Development Programme). ICDP er et internationalt forebyggelsesprogram, der uddanner professionelle i at optimere børns udvikling og sundhed med udgangspunkt i deres kulturelle ressourcer. Derudover er fokus på at udvikle kommunikationen mellem barnet og dets omsorgspersoner, da det har afgørende betydning for barnets mentale, psykosociale og biologiske potentialer.

Pædagog- og lederuddannelse

I Aalborg Kommune er 80 % af personalet i institutionerne uddannede. Dermed lever kommunen op til aftalen, der er indgået med BUPL og FOA om, at mindst 75% af de pædagogiske medarbejdere i daginstitutionerne har en relevant pædagogisk uddannelse.

Alle 16 dagtilbudsledere, samt en stor del af de pædagogiske ledere, enten har eller er i gang med en pædagogisk diplomuddannelse eller anden relevant lederuddannelse.

Siden 2013 har man i Aalborg Kommune prioriteret et kompetenceudviklingsforløb med afsæt i Pædagogisk Diplomuddannelse (PD), for et hold af pædagoger i dagtilbud. Det tager udgangspunkt i udviklingsplanen *Dagtilbud for fremtiden*. Uddannelsen er løbende ændret, således at den nu indeholder de to valgmoduler:

- *Pædagogik og relationsarbejde*, der primært fokuserer på viden om kompetenceudvikling, relationer og fællesskaber samt de samfundsmæssige rammer for det pædagogiske arbejde
- *Ledelse af pædagogiske processer*, der lærer deltagerne om offentlig organisationsudvikling, ledelse og organisering af pædagogiske processer samt udvikling af det pædagogiske arbejde

Mange pædagoger og en del pædagogmedhjælpere er uddannet ICDP 1 og 2, og flere følger efter de kommende år.

Dagtilbuddet som læringsrum

I dagtilbuddene arbejdes der med kompetenceudvikling for såvel pædagogiske ledere, som personalet. Som eksempler kan nævnes: Aktionslæring med fokus på læringsmiljøer, Børn i familier med skilsmisse, Udvikling af børnesamtaler og udvikling af arbejdet med de pædagogiske læreplaner med inspiration på tværs.

Derudover har der de seneste år været muligheder for udveksling på tværs af institutioner som fx *Jobswob* eller praktik, hvilket også bidrager til udvikling af kompetencer for den enkelte og læring og videndeling for institutionerne.

Trivsel

For at gøre Aalborg Kommune til den bedst mulige arbejdsplads, gennemføres der hvert tredje år, indtil nu, klimamålinger og værdimålinger på alle kommunens arbejdsplaser. Klimamålingerne er en undersøgelse af medarbejdernes trivsel, evaluering af ledelsen og arbejdspladsvurdering (APV) af det psykiske arbejdsmiljø. Undersøgelsens resultater bruges dels som afsæt til en fælles dialog mellem alle parter i kommunen, ligesom den ligger til grund for konkrete udviklingsplaner til at skabe stadigt bedre rammer for medarbejderne.

Tabel 2. De tre forhold med højest gennemsnit (*Alle spørgsmål er besvaret på en skala fra 1-7, hvor 1 er 'helt uenig' og 7 er 'helt enig'.*)

| Top 3 | Dagplejen | Daginstitutioner |
|--------------|---------------------------------------|---|
| 1 | Mit arbejde er meningsfuldt (6,7) | Vi tager ansvar for vores opgaver (6,5-6,6) |
| 2 | Min nærmeste leder er troværdig (6,7) | Mit arbejde er meningsfuldt (6,5-6,6) |

| | | |
|---|--|--|
| 3 | Min nærmeste leder er loyal over for fastsatte mål og beslutninger (6,7) | Min nærmeste leder har tillid til, at medarbejderne gør et godt stykke arbejde (6,5) |
|---|--|--|

Tabel 3. De tre forhold med lavest gennemsnit (Alle spørgsmål er besvaret på en skala fra 1-7, hvor 1 er 'helt uenig' og 7 er 'helt enig'.)

| Top 3 | Dagplejen | Daginstitutioner |
|-------|---|---|
| 1 | Resultatet af min udviklingssamtale bliver oversat til konkret handling (5,2) | Jeg har passende tid til at nå mine opgaver (5,0-5,2) |
| 2 | Jeg har gode muligheder for faglig kompetenceudvikling (5,3) | Mit arbejde er jævnt fordelt over tid, så det ikke hober sig op (5,0-5,2) |
| 3 | Jeg får tilfredsstillende information om ændringer på min arbejdsplads (6,3) | Jeg har gode muligheder for faglig kompetenceudvikling (5,4-5,6) |

På dagtilbudsområdet er resultaterne generelt meget flotte, og det vurderes at dagtilbudsområdet lever op til ønsket om høj trivsel på arbejdspladsen. Selv de dårligste forhold vurderes gennemsnitligt på eller over 5, som er delvis enig. I 2016 udarbejdes nye klimamålinger i hele kommunen.

Værdimålingerne undersøger i tillæg hertil, i hvilket omfang Familie- og Beskæftigelsesforvaltningens værdigrundlag efterleves. Værdigrundlaget udgøres overordnet af de fire områder:

- Professionalisme
- Kompetenceudvikling
- Engagement
- Samarbejde/respekt

Alle værdierne er gennem forskellige spørgsmål vurderet på en skala fra 1-6, hvor 1 er aldrig og 6 er i allerhøjeste grad. Alle værdier vurderes gennemsnitligt mellem 4,5 og 5,1 for dagplejen, mens daginstitutionerne ligger mellem 4,9 og 5,2. Generelt vurderes dette at være flotte resultater.

Der er behov for stort fokus på sygefraværet på dagtilbudsområdet og vedvarende opfølgning mhp. at minimere fraværet mest muligt. Det samlede resultat for 2015 viser, at sygefraværsprocenten lå på 5,04 og 5,74 for daginstitutionerne i de to Børne- og Familieområder og på 8,31 i Dagplejen. Sygefraværet udgjorde således i 2015 13,9 og 14,93 dagsværk pr. fuldtidsbeskæftiget for daginstitutionerne i de to områder og 21,61 i Dagplejen.

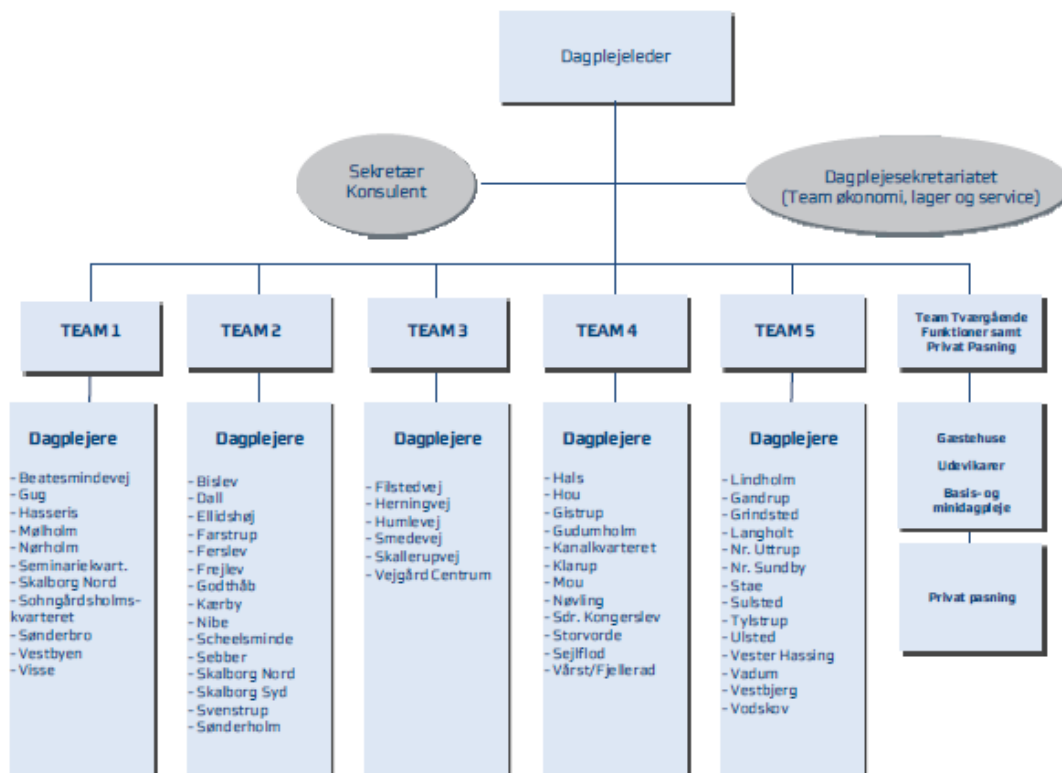
Forældresamarbejde

Aalborg Kommune valgte i sommeren 2014 at implementere det digitale system *Min Institution* i alle kommunens daginstitutioner, som led i at fremme brugervenlige teknologiske løsninger i hverdagen. *Min Institution* samler alle informationerne ét sted, hvor forældrene bl.a. kan finde legelister, billedgallerier, ferietilbagemeldinger og mulighed for at tilmelde sig arrangementer og begivenheder i barnets dagtilbud. Det giver ligeledes personalet mulighed for at skabe et overblik over børnenes komme/gå tider, fravær og

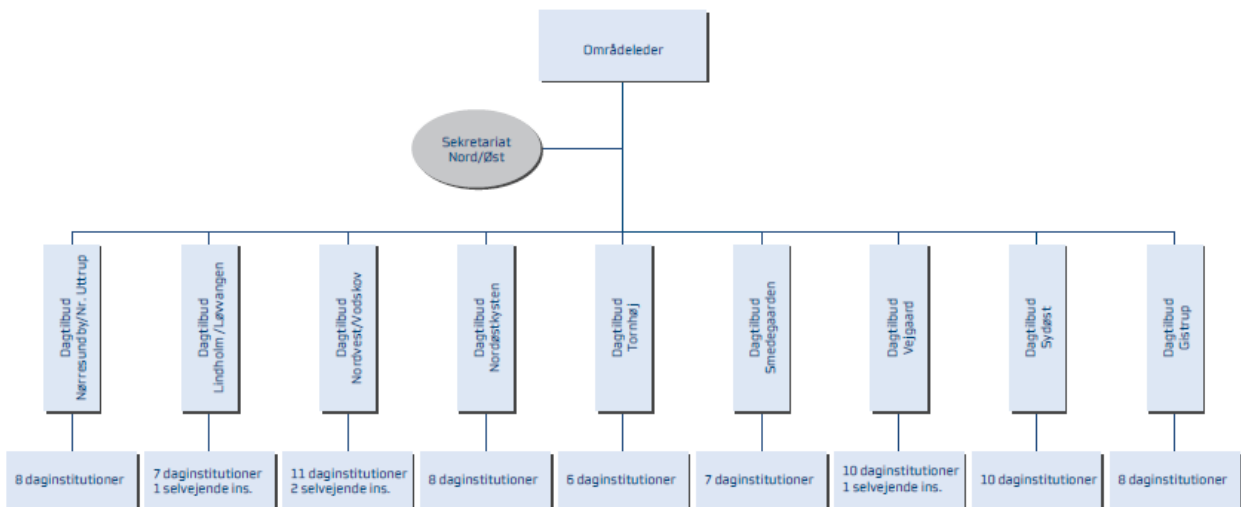
sygdomstyper, som de kan tilrettelægge indsatser efter. Dermed skaber dette nye system et organisatorisk overblik for både forældre og ansatte.

Organisationsdiagrammer

Dagplejen



Børne- og Familieområde Nord/Øst



Børne- og Familieområde Centrum/Sydvest

