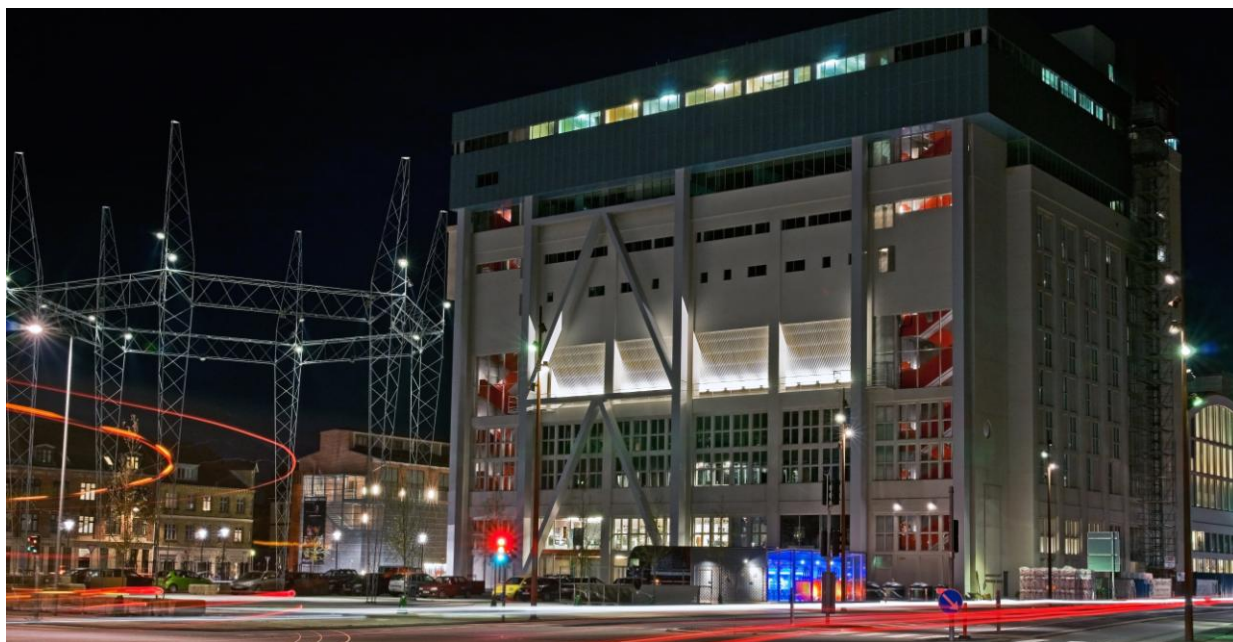




# Økonomirapport ultimo september 2016

Sundheds- og Kulturforvaltningen



Økonomirapporten viser de samlede drifts- og anlægsudgifter ultimo september måned 2016 fordelt på sektorerne i Sundheds- og Kulturforvaltningen.

På Sektor Sundheds driftsbudget ligger forbrugsprocenten på 63,5, hvilket er lavere end den vejledende forbrugsprocent for september måned. Det skyldes, at afregning for aktivitetsbestemt medfinansiering altid er en måned bagud. Udgifterne til såvel medfinansiering af sundhedsvæsenet som vederlagsfri fysioterapi og genoptræning forventes at kunne holdes inden for det afsatte budget.

På driften af Sektor Kultur, Landdistrikter og Fritid ligger forbrugsprocenten som forventet, idet der skal tages højde for, at der er udbetalt tilskud til de selvejende institutioner for 10 måneder i henhold til de gældende aftaler.

For Sektor Kollektiv Trafik ligger forbruget som forventet tæt på den vejledende forbrugsprocent, idet der er skiftet afregningsmetode, således at afregningen kommer til at foregå månedsvis i modsætning til tidligere kvartalsvise afregning.

På Sektor Bibliotek ligger forbruget lidt under den vejledende forbrugsprocent. Dette vil udligne sig i de kommende måneder, da en del af indtægtsgrundlaget (bødeindtægter) stort set er effektueret fuldt ud for hele året. Som nævnt i tidligere økonomirapporter, så forventes der et fald i bødeindtægterne på op mod kr. 1 mio. i 2016.

På Sektor Administration ligger forbruget meget tæt på den vejledende forbrugsprocent.

Samlet forventes der ikke på nuværende tidspunkt afvigelser på udvalgets driftsbudget.

På anlægsbudgettet er der et samlet forbrug på 25,4 mio. kr. svarende til en forbrugsprocent på 61,2 procent. Der forventes ikke afvigelser på anlægsbudgettet.

Vejledende forbrugsprocent	75,0 %
----------------------------	--------

## Driftsudgifter fordelt på sektorer

Sektor (i 1.000 kr.)	Forbrug	Korr. Budget	Forbrugs pct.
Sektor Sundhed	446.729	703.726	63,5%
Sektor Kultur, Landdistrikt og Fritid	240.352	291.602	82,4%
Sektor Kollektiv Trafik	115.597	157.364	73,5%
Sektor Bibliotek	72.414	101.673	71,2%
Sektor Administration	20.347	27.248	74,7%
<b>Sundheds- og Kulturforvaltningen</b>	<b>895.439</b>	<b>1.281.613</b>	<b>69,9%</b>

## Anlægsudgifter fordelt på sektorer

Sektor (i 1.000 kr.)	Forbrug	Korr. Budget	Forbrugs pct.
Sektor Kultur, Landdistrikt og Fritid	24.904	38.469	64,7%
Sektor Kollektiv Trafik	167	2.745	6,1%
Sektor Bibliotek	305	251	121,4%
<b>Sundheds- og Kulturforvaltningen</b>	<b>25.376</b>	<b>41.465</b>	<b>61,2%</b>

## Sektor Sundhed

Sektor Sundhed (i 1.000 kr.)	Forbrug	Korr. Budget	Forbrugspct.
Aktivitetsbestemt medfinansiering	388.985	604.018	64,4%
Genoptræning og vedligeholdelsestræning	6.016	11.055	54,4%
Vederlagsfri fysioterapi	26.057	40.539	64,3%
Sundhedsfremme og forebyggelse	6.898	20.622	33,4%
Center for Mental Sundhed	229	1.040	22,0%
Sundhedscenter Aalborg	18.545	26.452	70,1%
<b>Sektoren i alt</b>	<b>446.729</b>	<b>703.726</b>	<b>63,5%</b>

Sektorens forbrugsprocent er lavere end den gennemsnitlige forbrugsprocent. Det skyldes overordnet, at udgifterne til kommunal medfinansiering kun er afregnet for 8 måneder inklusiv efterreguleringerne for 2015. Forbrugsprocenten ligger på niveau med samme tidspunkt sidste år.

Prognosen for medfinansieringsudgifterne viser på nuværende tidspunkt ikke væsentlige afvigelser i forhold til det afsatte budget. Her skal det bemærkes, at det afsatte budget indeholder 10 mio. kr. ud over det beløb, som KL vurderede ville være Aalborg Kommunes udgift i 2016.

Udgifterne til genoptræning og vederlagsfri fysioterapi forventes at stige en smule i forhold til 2015, men stigningen forventes at kunne holdes inden for det afsatte budget.

På sundhedspuljen er forbruget relativt lavt, hvilket skyldes, at flere udgifter på området først vil blive afholdt i slutningen af året. Derudover er der i forbindelse med aktuelt status overført cirka 3,1 mio. kr. til Ældre- og Handicapforvaltningen samt Familie- og Beskæftigelsesforvaltningen, som først vil fremgå af næste økonomirapport.

Sundhedscenterets forbrug ligger som forventet.

## Sektor Kultur, Landdistrikter og Fritid

Sektor Kultur, Landdistrikt og Fritid (i 1.000 kr.)	Forbrug	Korr. Budget	Forbrugspct.
Kultur	96.831	118.256	81,9%
Landdistrikt	958	3.189	30,1%
Fritid	132.629	158.381	83,7%
Administration	9.934	11.776	84,4%
<b>Sektoren i alt</b>	<b>240.352</b>	<b>291.602</b>	<b>82,4%</b>

På kulturområdet ligger forbrugsprocenten højere end den vejledende forbrugsprocent for september måned, idet der i overensstemmelse med eksisterende aftaler er udbetalt tilskud til de selvejende institutioner for 10 måneder.

Det lave forbrug på landdistriktsområdet skyldes, at der er tale om midler der først udmøntes, når projekterne er gennemført. Ligeledes er der andel af AKA-puljen, som først udmøntes ultimo 2016.

På fritidsområdet ligger forbrugsprocenten på forventet niveau for perioden.

Der forventes ikke afvigelser på sektoren.

## Sektor Kollektiv Trafik

Sektor Kollektiv Trafik (i 1.000 kr.)	Forbrug	Korr. Budget	Forbrugspct.
NT afregning	111.187	150.437	73,9%
Trafikplanlægning	3.035	4.360	69,6%
Kørselskontor	1.375	2.567	53,6%
<b>Sektoren i alt</b>	<b>115.597</b>	<b>157.364</b>	<b>73,5%</b>

Forbrugsprocenten er som forventet, og der forventes ikke afvigelser på sektorens udgifter.

## Sektor Biblioteker

Sektor Bibliotek (i 1.000 kr.)	Forbrug	Korr. Budget	Forbrugspct.
Biblioteksdrift	70.091	98.496	71,2%
Administration	2.323	3.177	73,1%
<b>Sektoren i alt</b>	<b>72.414</b>	<b>101.673</b>	<b>71,2%</b>

På Sektor Bibliotek ligger forbruget lidt under den vejledende forbrugsprocent. Dette vil udligne sig i de kommende måneder, da en del af indtægtsgrundlaget (bødeindtægter) stort set er effektueret fuldt ud for hele året. Som nævnt i tidligere økonomirapporter, så forventes der et fald i bødeindtægterne på op mod kr. 1 mio. i 2016.

## Sektor Administration

Sektor Administration (i 1.000 kr.)	Forbrug	Korr. Budget	Forbrugspct.
Støtte til frivilligt socialt arbejde	3.615	5.701	63,4%
Råd og Nævn	931	1.591	58,5%
Sekretariat og forvaltninger	15.801	19.956	79,2%
<b>Sektoren i alt</b>	<b>20.347</b>	<b>27.248</b>	<b>74,7%</b>

På Sektor Administration er forbrugsprocenten som forventet på nuværende tidspunkt af året. Sekretariat og forvaltninger har dog et forbrug over den vejledende forbrugsprocent. Årsagen hertil er hovedsageligt, at der fremstår udgifter til blandt andet IT-området for hele forvaltningen. Disse udgifter skal fordeles til de enkelte områder i slutningen af regnskabsåret.

Støtte til frivilligt socialt arbejde har et mindreforbrug, som blandt andet skyldes, at der har været færre uforudsete udgifter end forventet, samt der er tilbagebetalte ubrugte midler.

Der forventes ikke væsentlige afvigelser på sektoren.

## ANLÆG

Anlæg (1.000 kr.)	Forbrug	Korrigeret budget	Forbrugs pct.
<b>Sektor Kultur, Landdistrikt og Fritid</b>	<b>24.904</b>	<b>38.469</b>	<b>64,7%</b>
<i>Kultur</i>	<i>11.938</i>	<i>15.326</i>	<i>77,9%</i>
Kunsten, vedligeholdelse	1.667	2.000	83,3%
Musikkens Hus	8.646	10.990	78,7%
Zoologisk Have, rammebeløb	400	400	100,0%
Stadsarkiv, tilpasning af rum	0	600	0,0%
Anlægspulje, kulturens Rum og Rammer	1.226	1.336	91,8%
<i>Landdistrikter</i>	<i>3.898</i>	<i>8.159</i>	<i>47,8%</i>
Renovering af gadekær	239	1.143	20,9%
Grøn og Sund forskønnelse af Landdist.	0	34	0,0%
Opfølgning på landdistriktpolitikken	503	2.122	23,7%
Forsamlingshuse	746	2.166	34,4%
Byfornyelse i mindre landsbyer	2.400	2.673	89,8%
Arven fra Hals	10	21	47,6%
<i>Fritid</i>	<i>9.068</i>	<i>14.984</i>	<i>60,5%</i>
Medfinansiering af lokale initiativer	0	20	0,0%
Facilitetsudvikling	375	958	39,1%
Alle idræts/svømmehaller - vedligehold	934	2.201	42,4%
Indendørs gadeidræt (Overført BF, deponering)	456	0	0,0%
Vadum, Idrætsarena	3.441	2.161	159,2%
Prioriteringskatalog	2.492	4.545	54,8%
Etablering af kunstgræsbaner	0	2.000	0,0%
Vandbehandlingsanlæg	0	1.000	0,0%
Atletikhøle	11	0	
Fast tribune Gigantium	1.370	2.099	65,3%
<b>Sektor Kollektiv Trafik</b>	<b>167</b>	<b>2.745</b>	<b>6,1%</b>
Læskærme	175	-145	-120,6%
Pulje, forbedret fremkommelighed	-8	2.890	-0,3%
<b>Sektor Bibliotek</b>	<b>305</b>	<b>251</b>	<b>121,4%</b>
Rendsburggade	305	251	121,4%
<b>Sundheds- og Kulturforvaltningen</b>	<b>25.376</b>	<b>41.465</b>	<b>61,2%</b>

Ovenstående viser, at der ved udgangen af juli måned er forbrugt 25,4 mio. kr. af forvaltningens samlede korrigerede anlægsbudget på 41,5 mio. kr.

Sektor Kultur, Landdistrikt og Fritid:

Anlægstilskud til bl.a. Kunsten og Musikkens Hus udbetales i 12-dele, som besluttet i byrådet.

Det merforbrugt som ses på Vadum Idrætsarena skyldes at indbetaling af medfinansiering vedr. projektet endnu ikke har fundet sted.

Forbrug på Atletikhal skyldes fejlkontering, som bliver korrigeret.

Sektor Kollektiv Trafik:

Det negative anlægsbeløb ved læskærme skyldes, at ekstern finansiering af projekter fra 2015 først indgår i 2016. Indtægten vil fremgå af de næste økonomirapporter.

Vedrørende pulje til forbedret fremkommelighed er der endnu ikke modtaget regninger fra projektet vedrørende busbane på Hobrovej. Projektet ser på nuværende tidspunkt ud til at overstige det samlede anlægsbudget til projektet, men finansieringen er endnu ikke klarlagt.

Sektor Bibliotek:

Ingen bemærkninger