

Opfølgning på investeringsmodel på området med forsikrede ledige

1. Prognose for tab som følge af ledighedsudviklingen

I denne måling følges udviklingen i ledigheden i Aalborg Kommune sammenlignet med de øvrige nordjyske kommuner. Udgangspunktet for målingen er en sammenligning af ledigheden i 2016 med ledigheden i 2014. Det skyldes, at det er sådan at det såkaldte merudgiftsbehov opgøres i beskæftigelsestilskudsmodellen.

Prognose for beskæftigelsestilskud i 2016 - merudgiftsbehovet

Periode: Ledighedsudviklingen fra januar til november

	2014	2016	Udv. antal	Udv. pct.	Udv. som gns. NJA	Forskel	124.000 tab/gevinst
Aalborg	4.381	4.071	-310	-7,1%	-602	-292	-36.178.640
Brønderslev	601	506	-95	-15,8%	-83	12	1.543.569
Frederikshavn	1.093	994	-99	-9,1%	-150	-51	-6.340.337
Hjørring	1.270	1.031	-239	-18,8%	-174	65	8.004.940
Jammerbugt	622	534	-88	-14,1%	-85	3	317.890
Læsø	46	39	-7	-15,2%	-6	1	84.513
Mariagerfjord	747	565	-182	-24,4%	-103	79	9.844.849
Morsø	311	205	-106	-34,1%	-43	63	7.846.945
Rebild	457	346	-111	-24,3%	-63	48	5.980.225
Thisted	616	448	-168	-27,3%	-85	83	10.340.084
Vesthimmerland	558	493	-65	-11,6%	-77	-12	-1.444.040
Nordjylland i alt	10.702	9.232	-1.470	-13,7%	-1.470	0	0

AK's andel	40,9%	44,1%
------------	-------	-------

Note: Ved budgetlægningen for 2016 forventedes et tab på 40 mill. kr. i 2016, men med iværksættelsen af investeringsmodellen forventes der i stedet et tab på 24 mill. kr. Det reelle tab blev på 51 mill. kr. i 2015. Investeringsmodellen skulle reducere tabet på merudgiftsbehovet med 16 mill. kr. mod en investering på 10 mill. kr.

Prognosen viser et forventet tab på ca. 36 mill. kr. på beskæftigelsesudviklingen i 2016 sammenlignet med 2014. Set i fht. det reelle tab i 2015 på 51 mill. kr. er der altså på nuværende tidspunkt tale om en forbedring på ca. 15 mill. kr.

I fht. oktober måned er der tale om en mindre forværring på ca. 0,3 mill. kr.

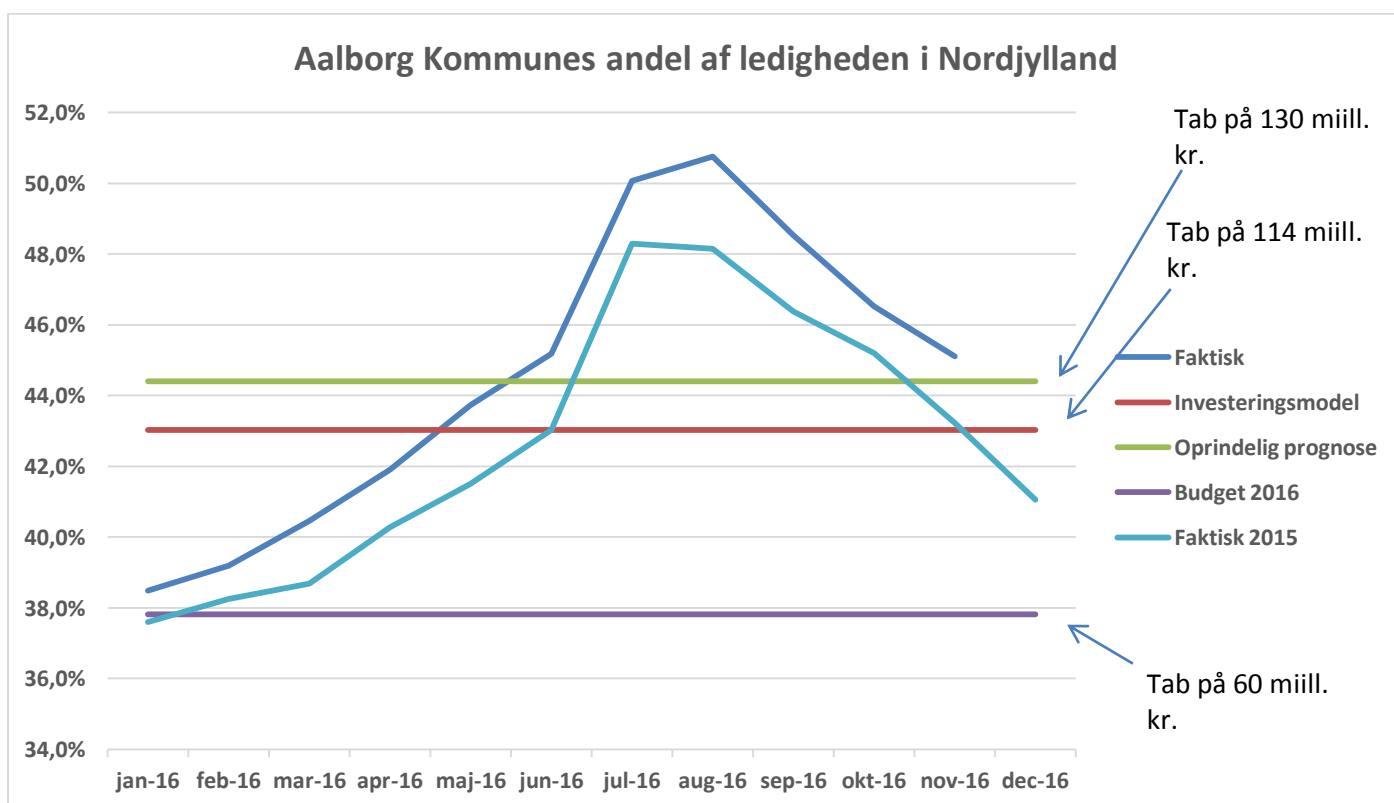
2. Udvikling i Aalborg Kommunes andel af ledigheden i Nordjylland

Der er opstillet følgende 3 scenarier:

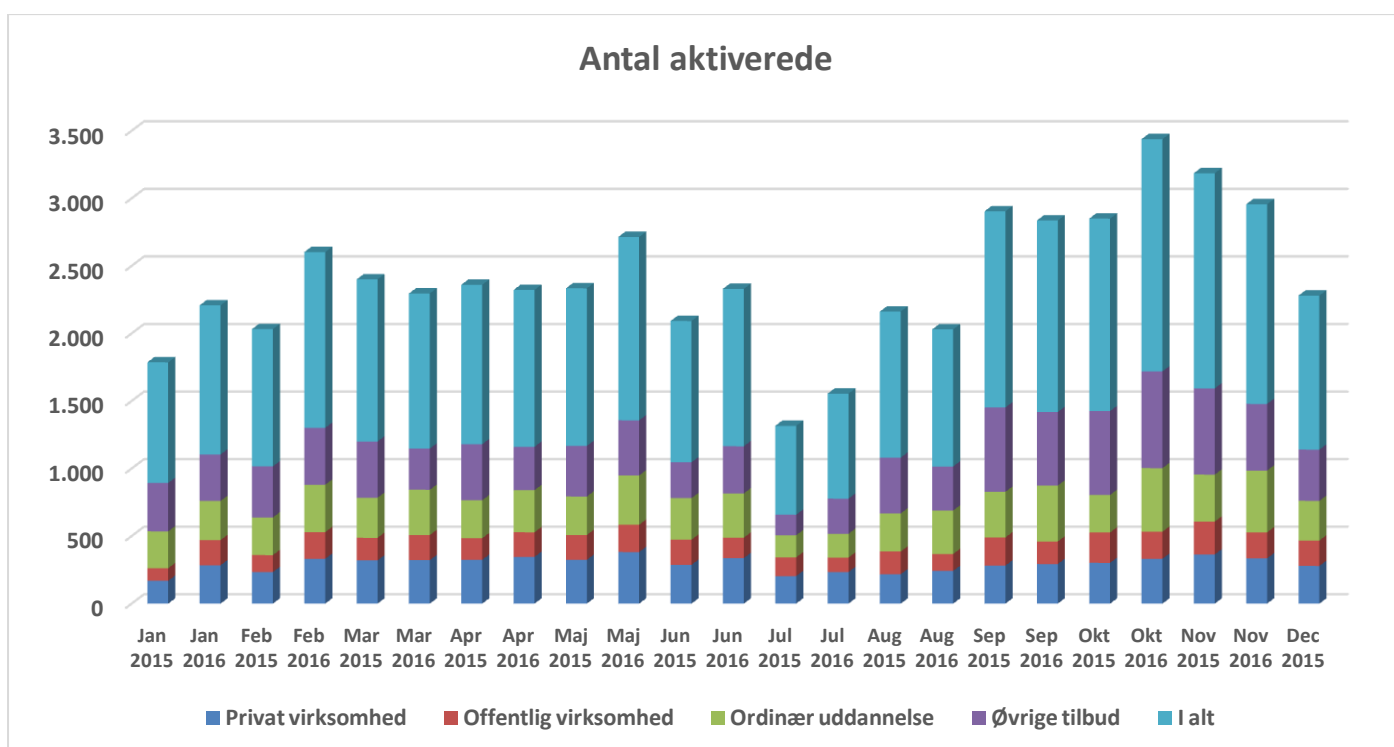
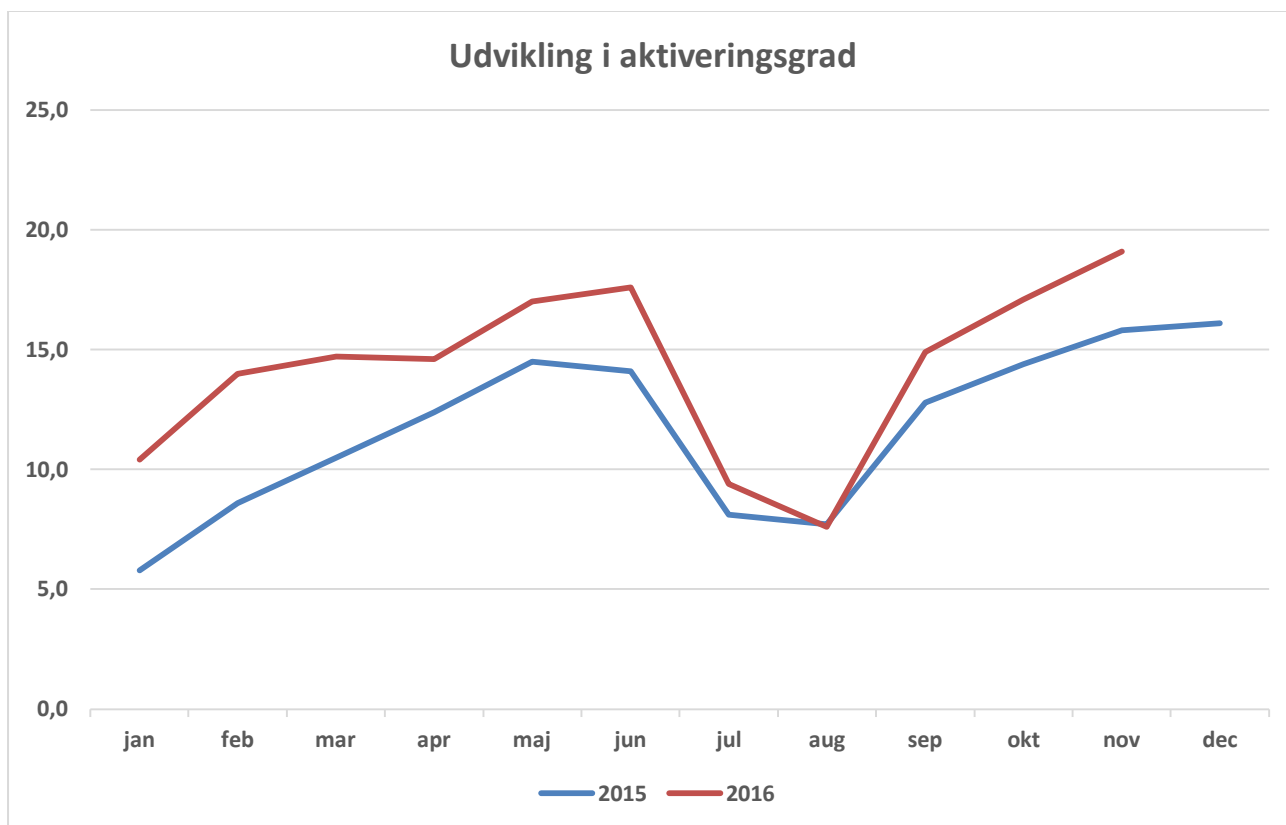
1. Oprindelig prognose og dermed uændret tabsniveau i fht. tidligere år – investeringsmodellen har ikke en effekt – tab på 130 mill. kr.
2. Ny prognose - investeringsmodellen har den forventede effekt – tab på 114 mill. kr.
3. Det af byrådet tildelte budget overholdes – tab på 60 mill. kr.

Opfølgningen på de 3 scenarier kan ske ved at følge udviklingen i Aalborg Kommunes andel af ledigheden i Nordjylland, idet beskæftigelsestilskuddet fordeles på de nordjyske kommuner ud fra ledighedsudviklingen og dermed hvordan Aalborg Kommune klarer sig i konkurrencen med de øvrige kommuner.

I nedenstående diagram er der lavet en kurve for hvert af de 3 scenarier, hvor tabet er omregnet til en gennemsnitlig ledighedsandel. Desuden fremgår udviklingen i den faktiske andel i såvel 2015 som i 2016.



3. Udvikling i aktiveringsindsatsen



Andelen af ledige, som har været i aktivering i 2016, er generelt set højere end i 2015, hvilket fremgår af diagrammet over aktiveringsgrad. I det første halvår af 2016 har der gennemgående været flere aktiverede end i 2015. Efter sommeren 2016 har antallet af aktiverede svinget en del sammenlignet med 2015. I august, september og november måneder er der færre i aktivering, mens der er flere i aktivering i oktober måned end på samme tidspunkt i 2015. For november er der tale om 115 færre i gang med et aktiveringsforløb. Det skal ses i sammenhæng med, at der i november måned 2016 er omkring 3,6% eller 147 færre ledige end på samme tidspunkt i 2015. Der er 80 færre i en virksomhedsplacering, men til gengæld 110 flere i gang med ordinær uddannelse. Der er samtidig 145 færre i gang med et vejledende – og opkvalificerende tilbud.

4. Ledighedsprocenten i Aalborg Kommune sammenlignet med øvrige kommuner

Kommuner med den største ledighed - fuldtidsledige i pct. af arbejdsstyrken

November 2015		November 2016	
1 Ishøj	8,8	1 Ishøj	7,4
2 Læsø	7,2	2 Læsø	6,6
3 Albertslund	6,7	3 Lolland	6,4
4 Høje-Taastrup	6,4	4 Odense	6,3
5 Odense	6,2	5 Albertslund	6,2
6 Brøndby	5,9	6 Odsherred	5,7
7 Aalborg	5,9	7 Brøndby	5,6
8 Lolland	5,7	8 Høje-Taastrup	5,5
9 Slagelse	5,5	9 Aalborg	5,5
10 København	5,4	10 København	5,4
11 Glostrup	5,4	11 Glostrup	5,0
12 Bornholm	5,4	12 Assens	5,0
13 Odsherred	5,3	13 Frederikshavn	5,0
14 Langeland	5,3	14 Fredericia	4,9
15 Samsø	5,2	15 Guldborgsund	4,8
16 Næstved	5,1	16 Næstved	4,8
17 Guldborgsund	5,0	17 Slagelse	4,8
18 Assens	5,0	18 Svendborg	4,8
19 Nordfyns	5,0	19 Rødovre	4,7
20 Svendborg	5,0	20 Kerteminde	4,7

Kilde: Danmarks Statistik, AUS08

Note: Målingen vedrører modtagere af arbejdsløshedsdagpenge, arbejdsmarkedsydelse, særlig uddannelsesydelse, jobparate personer, der modtager kontanthjælp eller uddannelseshjælp samt åbenlyse uddannelsesparate på uddannelseshjælp.

Det fremgår af tabellen, at Aalborg Kommune i november måned 2016 har den 9. højeste ledighedsprocent. På samme tidspunkt i 2015 havde Aalborg ligeledes den 7. højeste ledighedsprocent. Ledighedsprocenten i 2016 er generelt nedadgående.

Set i forhold til Odense og København, som også befinder sig blandt kommunerne med den største ledighed, er der tale om en flot udvikling fra 2015 til 2016, idet ledighedsprocenten er faldet med 0,4 procentpoint i Aalborg, mens den er uændret i København og ligefrem vokset i Odense.

Det skal nævnes, at det har betydning at antallet af jobparate kontanthjælpsmodtagere indgår i målingen, idet Aalborg Kommune og hovedparten af de øvrige kommuner i top 20 har relativt mange jobparate kontanthjælpsmodtagere.