



Årsrapport 2016

Resultatcenter Sprogcenter Aalborg

Sprogcenter Aalborg

- **Stedet hvor udlændinge mødes og lærer dansk**

Vores opgave er:

At undervise voksne i dansk sprog, kultur og samfundsforhold

At skabe et motiverende og engagerende læringsmiljø

At understøtte kursisternes deltagelse i det danske demokrati og på arbejdsmarkedet som aktive samfundsborgere

Resultatcenter Sprogcenter Aalborg - Aalborg Kommunes kommunedækkende udbydere af danskundervisning til flygtninge og indvandrere

Resultatcenter Sprogcenter Aalborg er Aalborg Kommunes sprogcenter, placeret i Familie- og Beskæftigelsesforvaltningens regi under Jobcenter Aalborg siden 1999. Efter en licitation blev Sprogcenter Aalborg fra 1. juli 2005 etableret som et resultatcenter.

Sprogcenter Aalborg tilbyder Danskundervisning til flygtninge og indvandrere bosiddende i Aalborg Kommune samt udenlandske borgere henvist fra andre kommuner og har gennem de seneste 10 år undervist et konstant stigende antal kursister. I mange år udgjorde kategorien af selvforsørgede arbejdskraftindvandrere og studerende halvfems procent af kursistgrundlaget, men med de store flygtningestrømme, der fra 2015 også nåede Danmark, udgør kursister med flygtningebaggrund og på integrationsydelse en stadig større andel af sprogcenterets kursistgrundlag. Ved udgangen af 2016 fordelte kursisterne sig således med 2/3 selvforsørgede kursister og 1/3 kursister på ydelse, heraf langt de fleste flygtninge på integrationsydelse.

Lov om Danskuddannelse til voksne udlændinge m.fl. er gennem årene i flere omgange blevet justeret, og i skrivende stund, forår 2017, er ny lovgivning lige på trapperne. Af markante ændringer vil være en afskaffelse af 250 timers introforløb for udenlandske arbejdskraftindvandrere og studerende, også kaldet Arbejdsmarkedsrettet Dansk, som lægges tilbage i de tre eksisterende danskuddannelser. Disse vil fremover i endnu højere grad have et arbejdsmarkedsrettet sigte, hvor eksempelvis Danskuddannelse 1 og 2 på de første moduler vil have skærpet fokus på mundtlig dansk sat endnu skarpere op i en arbejdspladskontekst. Et klippekort og et depositum for selvforsørgende kursister forventes at skærpe deres motivation for at få lært dansk og gennemføre det tilmeldte danskmodul, en obligatorisk grunduddannelse i Dansk som andetsprog for nye lærere afkortes og gøres mere praksisnær, og endelig sker der en omlægning af den statslige finansiering og afregning med kommunerne. Ny lovgivning forventes på nogle punkter at træde i kraft fra 1. juli 2017, på andre fra 1. januar 2018.

I denne årsrapport er omdrejningspunktet Sprogcenter Aalborg anno 2016, hvor eksisterende lovgivning siger, at ny ankomne EU-borgere, selvforsørgede arbejdskraftindvandrere og deres ægtefæller i første omgang tilbydes et 250 timers Introdanskforløb – også kaldet Arbejdsmarkedsrettet Dansk. Forløbet forventes påbegyndt kort tid efter anmeldelse af bopæl i kommunen, med afslutning inden for en periode på halvandet år. Forløbet afsluttes med en test, der indikerer borgerens/kursistens opnåede dansksproglige niveau. Ønsker borgeren at fortsætte sin dansksproglige opkvalificering, kan borgeren henvises til yderligere danskundervisning på den modulopbyggede Danskuddannelse.

Tilbuddet om Danskuddannelse fra dag 1 er efter gældende lovgivning forbeholdt borgere omfattet af Integrationsprogrammet, det vil sige borgere med flygtningestatus, familiesammenførte samt øvrige borgere på offentlig ydelse. Danskuddannelsen er delt op i tre danskuddannelser, hvor kursister med ingen eller meget svag skolebaggrund indplaceres på Danskuddannelse 1 (modersmåls- eller latinske analfabeter), kursister med en forholdsvis kort skolebaggrund indplaceres på danskuddannelse 2 (forventelig relativ langsom progression), og kursister med en mellemlang og lang skole- og uddannelsesbaggrund indplaceres på Danskuddannelse 3 (forventelig relativ hurtig progression). Alle tre danskuddannelser fører frem til en afsluttende statskontrolleret Prøve i Dansk. Forbruget af tid er meget individuelt fra kursist til kursist. Nogle kursister afslutter

deres Danskuddannelse på omkring halvandet år, andre bruger to år, mens en mindre gruppe bruger mere end tre år.

Sprogcenter Aalborgs undervisningstilbud 2016

Lovgivningen på Integrationsområdet og herunder også sprogcenterområdet har siden 1999 været under stadig forandring, hvilket kommende ny lovgivning i foråret 2017 er et klart udtryk for. De mange flygtninge som ikke mindst Aalborg kommune har modtaget og skal modtage, skal nu indplaceres i en beskæftigelsesrettet indsats omtrent fra dag ét, med det altoverskyggende mål om hurtigst muligt at kunne opnå beskæftigelse og dermed kunne blive selvforsørgende.

Som følge heraf har Sprogcenter Aalborg måttet ændre en mangeårig planlægning af undervisningstilbuddet fra en model med dagundervisning lagt hen over ugens fem dage til en tre/to model, tre dage med danskundervisning og to dage med beskæftigelsesrettet indsats.

I 2016 blev omlægningen fulgt op af en udvidelse af undervisningstilbuddet til næsten året rundt for flygtninge. Tidligere har sprogcenteret planlagt med ferielukning i seks uger hen over året samt mellem jul og nytår. Fra 2016 holder sprogcenteret kun ferielukket to uger medio juli samt mellem jul og nytår. I disse perioder har sprogcenterets kursister med flygtningestatus hjemmeopgaver, som de forventes at arbejde med frem mod en efterfølgende præsentation. Øvrige kursister – de selvforsørgede – holder undervisningsfri som i tidligere år for at muliggøre, at sprogcenterets medarbejdere kan afvikle ferie. Det skal dog ikke være nogen hemmelighed, at en sådan planlægning har givet sprogcenteret nogle store udfordringer i 2016 og fremadrettet med at få afviklet medarbejderferie, samtidig med at undervisningstilbud til op mod 1800 kursister skal udbydes!

For at kunne rumme alle henviste kursister – i gennemsnit 1800 hen over ugen - og kunne udbyde en fleksibelt tilrettelagt danskundervisning har sprogcenteret i flere omgange udvidet antallet af undervisningslokaler, og i 2016 også skærpet udnyttelsen af disse. Et ekstra eftermiddagsmodul for selvforsørgede kursister over fire undervisningsdage er kommet til, og hertil kommer så for studerende og arbejdstagere et sent eftermiddagsmodul og et aftenmodul. Sprogcenterets undervisningslokaler har i 2016 således været booket stort set uafbrudt fra kl. 8.00 til 21.00 fire dage hen over ugen og fredag til kl. 16.15.

Som en del af fleksibiliteten har Sprogcenter Aalborg over en årrække udviklet en stadig større online-plattform, hvor kursister, typisk travle arbejdstagere og studerende, har kunnet supplere et fremmøde til undervisning med et on-linetilbud. For kursister, der i perioder ikke har mulighed for at møde op til undervisning er der i 2016 færdigudviklet et rent on-linetilbud. Sprogcenterets on-linetilbud lagde ud som et pilotprojekt i 2013 for en udvalgt gruppe kursister på godt 50. I takt med at planformen blev udviklet, kom flere kursister til, og i 2016 nåede det samlede antal kursister, der i et eller andet omfang modtog et supplerende on-linetilbud op på mere end 1000 kursister

Ud over undervisningstilbud efter Danskuddannelsesloven, har Sprogcenter Aalborg i 2016 udbudt Forberedende Voksenundervisning for udlændinge (FVU) for et stadig stigende antal kursister, mens danskundervisning på specifikke aktiverings-projekter i 2016 udgør en efterhånden ganske lille gruppe.

En udløber af Aalborg Kommunes besøg på Grønland august 2015 var bl.a., at Sprogcenter Aalborg efterfølgende i samarbejde med Det Grønlandske Hus etablerede et dansktilbud for grønlandske studerende på videregående uddannelser i Aalborg. Tilbuddet skal ses som en støtte i bestræbelserne på at fastholde grønlandske studerende i uddannelse, hvor de ofte møder dansksproglige udfordringer. I forlængelse af dette tilbud indledtes der ultimo 2016 et samarbejde med Kommuneqarfik Sermersooq og Det Grønlandske Hus om udvikling af et sprogscreeningsværktøj, der vurderes at kunne bidrage til et mere kvalificeret studievalg for kommende grønlandske uddannelsessøgende i Danmark. Dette udviklingsarbejde er der i det tidlige 2017 blevet lavet en køreplan for.

Sprogcenter Aalborg har i flere år haft et godt samarbejde med Region Nordjylland/Aalborg Universitetshospital om dansksproglig støtte til udenlandske læger – finansieret af Region Nordjylland. Det er ikke tidligere blevet omtalt i årsrapporten, så i årsrapport 2016, hvor der vil være et særligt fokus på Sprogcenter Aalborgs beskæftigelsesrettede / virksomhedsrettede dansktilbud, skal det nedenstående omtales, hvordan sprogcenteret på femte år året rundt har afviklet rigtig mange beskæftigelsesrettede coachingforløb for udenlandske læger.

Praksis i den Beskæftigelsesrettede Danskundervisning 2016

Arbejdsmarkedsrettet- Virksomhedsrettet- Erhvervsrettet- og endelig fra 2016 Beskæftigelsesrettet danskundervisning. Sådan har betegnelsen for det ønskede dansktilbud fra lovgivningsside over de seneste par år udviklet sig, i takt med at arbejdstagere, studerende og ikke mindst flygtninge i stort tal kom til Danmark.

Flygtning skal jf. ny lovgivning pr. 1. juli 2016 mødes som jobparate, selv om de ikke taler dansk, og med det afsæt, skal der hurtigst muligt banes vej for, at de kommer i beskæftigelse og bliver selvforsørgende. En Beskæftigelsesrettet danskundervisning skal således anno 2016 ses i et tæt samspil med dén beskæftigelsesrettede indsats, der fra dag 1 varetages via jobcenterets rådgivere og jobkonsulenter.

Det er sprogcenterets opgave at tilrettelægge og gennemføre en undervisning, der på én gang har fokus på dels dét sprog/fagspecifikke sprog/sproghandlinger, den enkelte kursist er omgivet af på jobbet, dels at udstyre kursisten med et bredere alment dansk sprog, der også kan honorere de krav, der stilles ved modultest og afsluttende danskprøve.

En forudsætning for et positivt udbytte af en beskæftigelsesrettet danskundervisning vil altid være, at kursisten er aktiv i sin dansklæring, ikke nøjes med at tale dansk i undervisningen, men også uden for denne. At kursisten læser danske informationer, ser dansksprogede tv-programmer og ikke mindst er aktivt dansktalende, på det niveau kursisten nu behersker, i mødet med danske kollegaer på arbejdspladsen, i en arbejdspraktik, i samfundet generelt. Det danske sprog og et beskæftigelsesrettet dansk sprog læres således i stort omfang i sprogcenterets undervisning og trænes i praktikken eller på jobbet, og omvendt bearbejdes og trænes det sprog, kursisten møder i praktikken eller jobbet, på sprogcenteret.

Modeller for en beskæftigelsesrettet danskundervisning på Sprogcenter Aalborg

I 2016 har Sprogcenter Aalborg afprøvet forskellige modeller for beskæftigelsesrettet danskundervisning i samspil med øvrige beskæftigelsesrettede indsatser.

Model A: Den absolut mest udbredte model har været den tidligere omtalte 3/2 model, hvor borgeren har danskundervisning på sprogcenteret 3 dage og er i en beskæftigelsesrettet indsats 2 dage. Da tredjedagen på sprogcenteret kun er en halv dag, har en variant af modellen for nogle været en 2½ / 2½ model, og der hvor en virksomhed har ønsket sig en praktikant tre hele dage på arbejdspladsen, har dette også været en mulighed.

Set fra sprogcenterets side har en klar fordel ved denne model været, at der er mulighed for at undervise kursisterne på relativt homogene hold, hvor kursisterne er henvist til samme danskuddannelse og har omtrent samme danskniveau og progression. Derudover kan sprogcenteret tilbyde et professionelt læringsmiljø med faciliteter, studieværksted, bibliotek, aviser, internetadgang og inddragelse af frivillige.

Modellen giver mulighed for et samspil mellem det autentiske danske sprog, kursisten møder på arbejdspladsen/praktikken, og den undervisning, kursisten modtager på sprogcenteret, hvor kursistens erfaringer med konkrete sproghandlinger på arbejdspladsen, efterbearbejdes og trænes.

En udfordring ved denne undervisningsmodel har imidlertid også været, at der er tale om en klar adskillelse/afstand mellem undervisning og arbejdsplads.

Model B byder derimod på muligheden for et tættere samspil mellem beskæftigelsesrettet dansk og øvrig beskæftigelsesrettet indsats. Modellen hedder virksomhedsforlagt beskæftigelsesrettet danskundervisning, og den har i 2016 og fremadrettet været praktiseret i et samarbejde mellem Ikea, Regionsvaskeriet, Jobcenter Integration og Sprogcenter Aalborg.

På Regionsvaskeriet ligger danskundervisningen på alle hverdage i tidsrummet 10.30 – 13.00. Nogle praktikanter/kursister møder på arbejde 6.00 - 10.30 efterfulgt af danskundervisningsmodulet, andre møder ind til danskmodulet 10.30 - 13.00 efterfulgt af arbejde til kl. 17.30. I Ikea ligger danskundervisningen ligeledes på alle hverdage i tidsrummet 8.00 – 10.30 efterfulgt af arbejde til kl. 15.30.

Den virksomhedsforlagte danskundervisning er kendetegnet ved at foregå i autentiske omgivelser, hvor kursisterne dagligt har adgang til dét autentiske danske sprog, der tales på virksomheden. Det gør også danskundervisningen mere vedkommende, når kursisterne inddrager eksempler på virksomhedens sprog og kommunikation, eksempelvis gennem foto og filmklip indfanget på mobiltelefonen, eller tekster og instrukser ophængt i kantine. Dertil kommer den ressource, sproglæreren i et vist omfang kan trække på i skikkelse af mentorer ansat på arbejdspladsen.

Såvel i Ikea som på Regionsvaskeriet opnår kursisterne/praktikanterne relevant erhvervs erfaring og en realistisk forståelse for egne muligheder og kvalifikationer, og hvad der skal til for at komme i betragtning til en ansættelse på en dansk arbejdsplads. Og dansksprogligt oplever kursisterne her nok oftere en umiddelbar brugsværdi af dagens danskundervisning, når denne efterfølgende skal omsættes og praktiseres blandt danske kollegaer. Såvel i Ikea som på Regionsvaskeriet har udsigten til måske at få en rigtig ansættelse - som nogle primo 2017 har fået - været en yderligere tilskyndelse til at have fokus på dansksproglige kompetencer.

Udfordringen ved virksomhedsforlagt danskundervisning har dog, til forskel fra model A, været en mindre homogen dansksproglig kursistgruppe, hvor forskelle i danskniveau til tider har være ganske

store. Erfaringerne hermed har betydet en dialog med jobcenteret, så der fremadrettet er fokus på, at kursistgruppen fremstår mere homogen dansksprogligt. Derimod er det en klar styrke for undervisningen, at kursisterne er på samme arbejdsplads.

Model C afviger fra den virksomhedsforlagte Model B, ved at danskundervisningen er forlagt fra virksomheden til sprogcenteret! I 2016 blev der indgået en samarbejdsaftale med Dansk Supermarked om virksomhedsforlagt danskundervisning placeret i en af Føtex's afdelinger for et hold kursister, der er spredt ud på praktikforløb i fire afdelinger. Faciliteterne til danskundervisningen var fra starten trange, og da undervisningen blev flyttet til en kælder og nabo til et flaskesorteringsanlæg, blev man enige om, at faciliteterne på sprogcenteret var bedre!

På Sprogcenteret har et "Dansk Supermarkedhold" siden august 2016 haft beskæftigelsesrettet danskundervisning i relation til praktikken. Kursisterne møder 8.00-12.00 i arbejdspraktikken, der typisk består af vareopsætning, lager- og køkkenarbejde og arbejde i slagter- og bagerafdeling. Kl. 13.00 – 15.30 samles praktikanterne fra de enkelte afdelinger alle fem hverdage til undervisning på Sprogcenteret.

Da den beskæftigelsesrettede danskundervisning nu er adskilt fra det autentiske arbejdsmiljø, må sproglærerne være opsøgende i dette miljø for at hente inspiration til undervisningen. Det gør de så en gang om måneden med en rundtur til de forskellige afdelinger, hvor de mødes med mentorerne.

Indput kommer også fra kursisterne, der har til opgave at medbringe eksempler på, hvor kommunikationen i praktikken kører af sporet, men også eksempler på, hvad der tilsyneladende nu virker dansksprogligt. Ord, udtryk, vendinger, situationer bearbejdes, og den ugentlige tilbudsavis er altid et godt undervisningsmateriale. Og så arbejdes der, som i alle modeller for beskæftigelsesrettet dansk, også med forberedelse til diverse sprogmodultest.

Udfordringen er kursister, som synes de er trætte, når de møder ind til danskundervisningen, og så mangler lærerne i Model C den nærhed til det autentiske arbejdsmiljø, der er en kilde til mere nærværende undervisning.

Model D er for kursister, der typisk er i ordinær beskæftigelse eller i fuldtidspraktik. Her hedder tilbuddet aftenundervisning på sprogcenteret to aftener om ugen evt. suppleret med et onlinetilbud. Tilbuddet ligger enten kl. 16.30-18.30 eller 19.00-21.00. Erfaringerne i 2016 med et sådant tilbud har ikke overraskende været, at det kan være udmærket for veluddannede kursister. Kursister i ufaglærte jobs har ofte lange og hårde arbejdsdage, der gør det meget krævende at møde op til undervisning efter arbejdstid. Og tilbuddet om supplerende on-lineundervisning, som lægger op til selvstændige studier opleves typisk som overvældende, hvis man da i det hele taget har en pc-opkobling!

Model E er, som den sidste, Sprogcenter Aalborgs "luksusudgave" af et beskæftigelsesrettet virksomhedsforlagt dansktilbud. Her er der tale om individuel fagspecifik danskundervisning, også benævnt som coaching-forløb for udenlandske læger ansat i Region Nordjylland ved Aalborg Universitetshospital, finansieret af Region Nordjylland

Udenlandske læger udgør omkring 25 % af hospitalets samlede lægefaglige personale, og det er blandt denne gruppe sprogcenteret på femte år i 2016 har afviklet omkring 200 coachingforløb året rundt.

En coaching er typisk 2 timer pr. gang, hvor der planlægges et antal pr. læge ud fra en vurdering af individuelt behov. Under autentiske arbejdsgange registreres kommunikationen mellem læge, patient, pårørende og personale, og på baggrund heraf arbejder lægen og dansklæreren/sprogcoachen efterfølgende med en række fokuspunkter: udtale, grammatik, journalskrivning, diktering, sprogforståelse, ordforråd, almen kommunikation, den alvorlige samtale, arbejdspladskultur m.m. Derudover fungerer én dansklærer også i rollen som sprogkonsulent, hvor udenlandske læger i en fast ”åbningstid” kan henvende sig. Her kan der være tale om assistance i forhold til kulturforståelse, fagspecifik dansk, træning i afholdelse af oplæg, hjælp i forbindelse med ansøgninger m.m. Sprogkonsulenten er således at betragte som en ”livline” for lægerne i deres ageren i et dansksprogligt arbejdsmiljø.

I takt med nye arbejdsmæssige udfordringer opstår der nye sprog- og kommunikationsbehov. Der kan eksempelvis være tale om, at en læge skal sætte sig ind i regionens ledelsesgrundlag, stå for gennemførelse af MU-samtaler, personalesamtale, forholde sig til skriftlige patientklager, mestre juridisk sprog m.m.

Beskæftigelsesrettet virksomhedsrettet fagspecifik danskundervisning er således en mangesidet og kompleks størrelse, ikke mindst når det gælder en individuel tilrettelæggelse!

Et afsluttende citat fra den beskæftigelsesrettede danskundervisning

I en tid med stor bevågenhed på udlændinges og ikke mindst flygtninges danskkompetencer eller mangel på samme, hører man ofte i den offentlige debat et udsagn om ” at de skal bare have et arbejde, så lærer de hurtigt dansk”. Årsrapport 2016 har forsøgt at illustrere, at så enkelt er det ikke. Der skal mere til ude på arbejdspladsen for at tilegne sig de dansksproglige kompetencer, der skal til, for at fremstår som en velfungerende og attraktiv ressource.

En svensk forsker, Karin Sandwall, har forsket i andetsprogstilegnelse på svenske arbejdspladser og er nået frem til, at flygtninge i arbejdspraktik typisk bruger deres andetsprog aktivt mellem et halvt minut og tre minutter på en hel arbejdsdag. Hendes forskning viser også, at den aktive sprogbrug bliver mindre og mindre, i takt med at praktikanten får lært, hvordan arbejdet skal udføres! Ikke overraskende er Karin Sandwalls anbefaling, at tilegnelse af et Andetsprog på arbejdspladsen sker i et samspil mellem praktik/arbejde og sprogundervisning.

Nedenstående er et uddrag af en dansklærers refleksioner:

” Mohammed (navnene her er fiktive) er i praktik på lageret i Ikea. Han ”plukker” varer fra hylderne, som skal ud til kunder. Mohammed har en mentor, der gør sit til at sætte Mohammed ind i hans arbejdsopgaver, hvor en håndscanner er Mohammeds vigtigste arbejdsredskab. Mohammed lærer hurtigt at blive fortrolig med scanneren, han arbejder meget selvstændigt, og det er fint, for mentoren har også travlt. Mohammed arbejder meget alene mellem de meterhøje varehylder på lageret, og møder sjældent en kollega. Sker det endeligt, passer hver medarbejder sit, man har alle travlt.

Fatia arbejder i Ikeas køkken og har mange opgaver. Vil du tømme opvaskemaskine, skære salat, hente tomater på depotet? spørger hendes mentor. Det danske sprog flyver om ørerne på Fatia i køkkenet, og det hjælper hende i hendes sproglæring. Forstår Fatia ikke, hvad en kollega siger, peger kollegaen eller viser Fatia, hvad hun skal gøre. For så kan alle komme hurtigt videre med deres opgaver. De har alle travlt, maden skal være færdig, så Fatia tænker det er ok,

hun ikke forstår så meget, bare hun gør det rigtige. Som for Mohammed er muligheden for og tiden til at tale dansk ikke stor i det travle køkken. Maden skal ud til kunderne, og køkkenet er jo ikke et samtalekøkken!

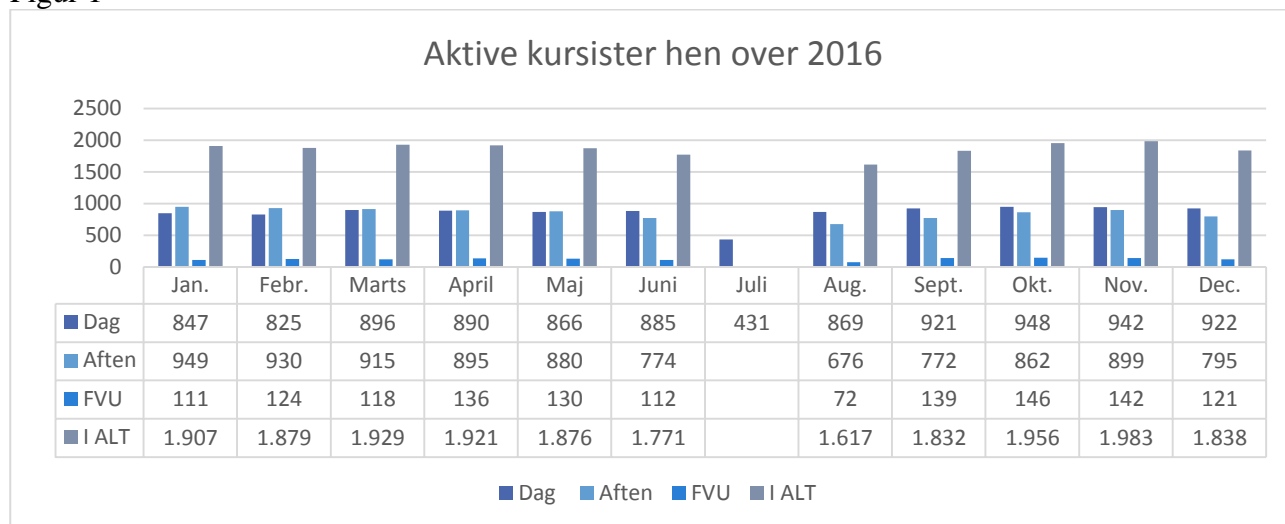
Ind kommer dansklærer K. til den daglige danskundervisning. Han har travlt med at understøtte og udvide Mohammeds og Fatias dansklæring i relation til praktikken. K må derfor ind imellem med ud i arbejdsrummet og se og lytte til kommunikationen og bringe eksempler med ind i læringsrummet. Det er nødvendigt, såfremt Mohammed skal lære og aktivt bruge det danske sprog...

Også Fatia har brug for at få arbejdspladsens sprog bearbejdet. Sproget hænger ikke bare ved i et travlt arbejdstempo og larmen fra maskiner og tallerkener, der stables. Det skal øves og trænes i læringsrummet.” (citater: Dansklærer K)

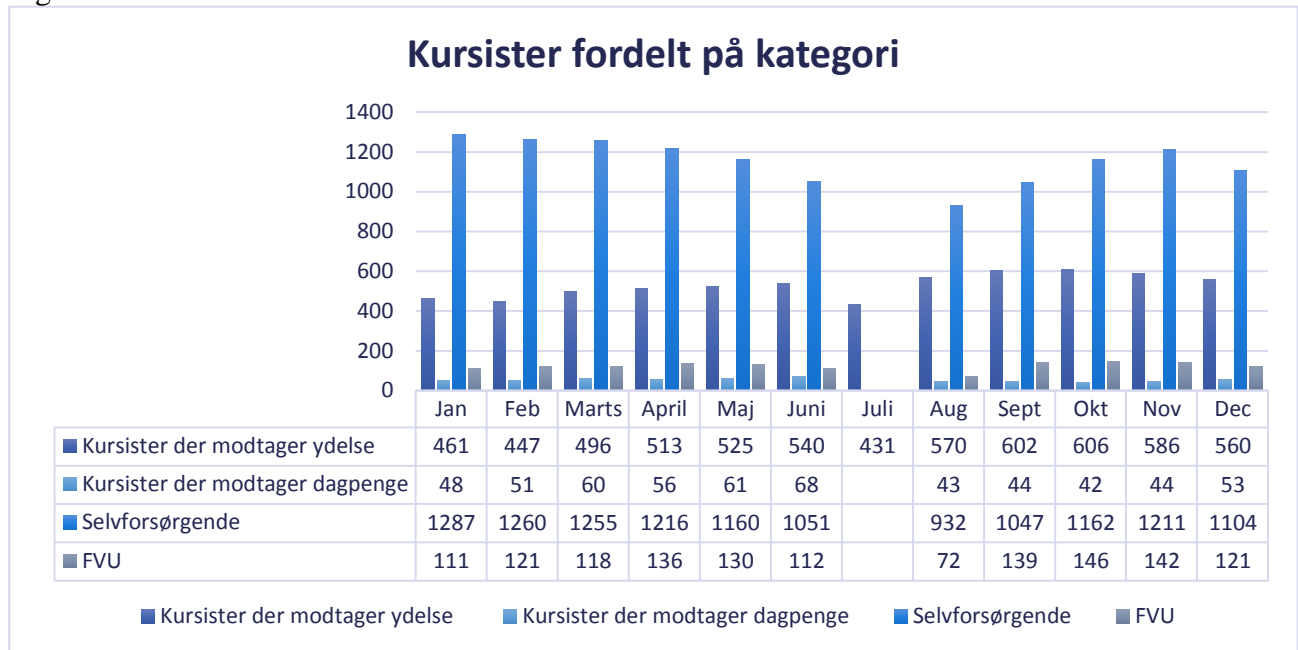
Sprogcenter Aalborg 2016 i tal og tekst

Årsrapport 2016 skal med et udvalg af statistikudtræk dokumentere udviklingen i kursistgruppen på Sprogcenter Aalborg i 2016:

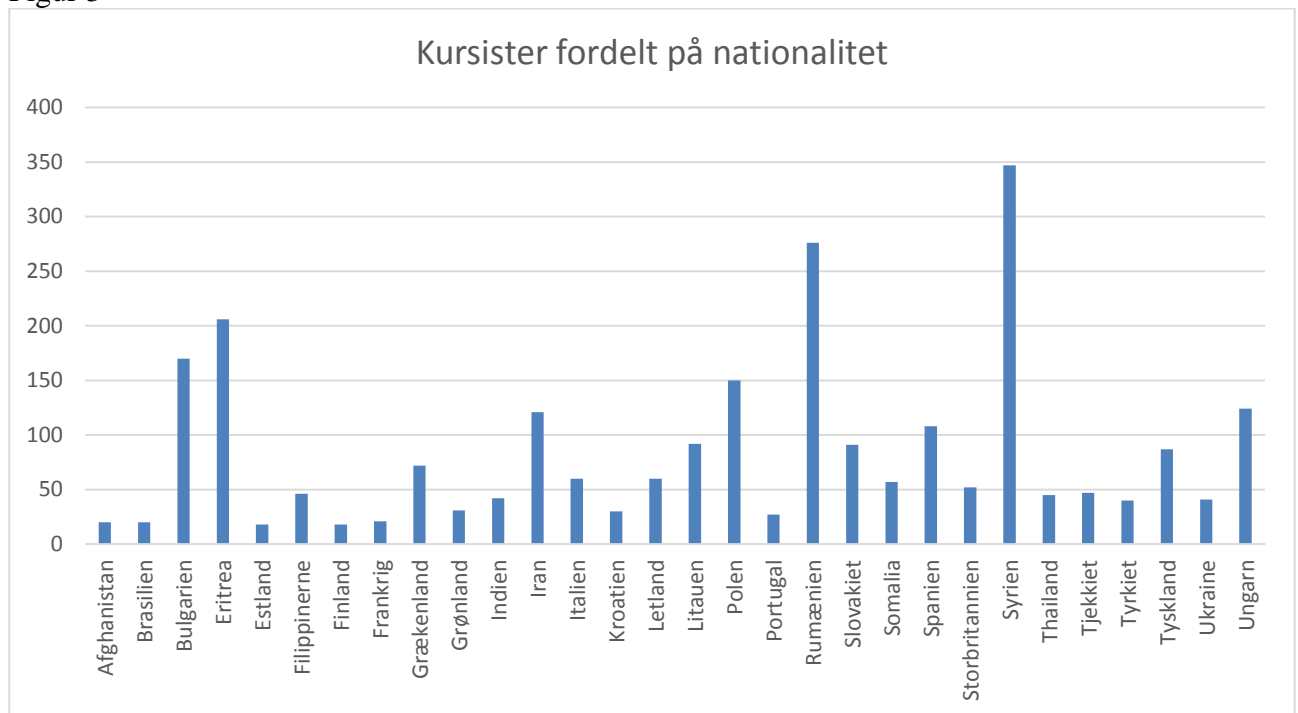
Figur 1



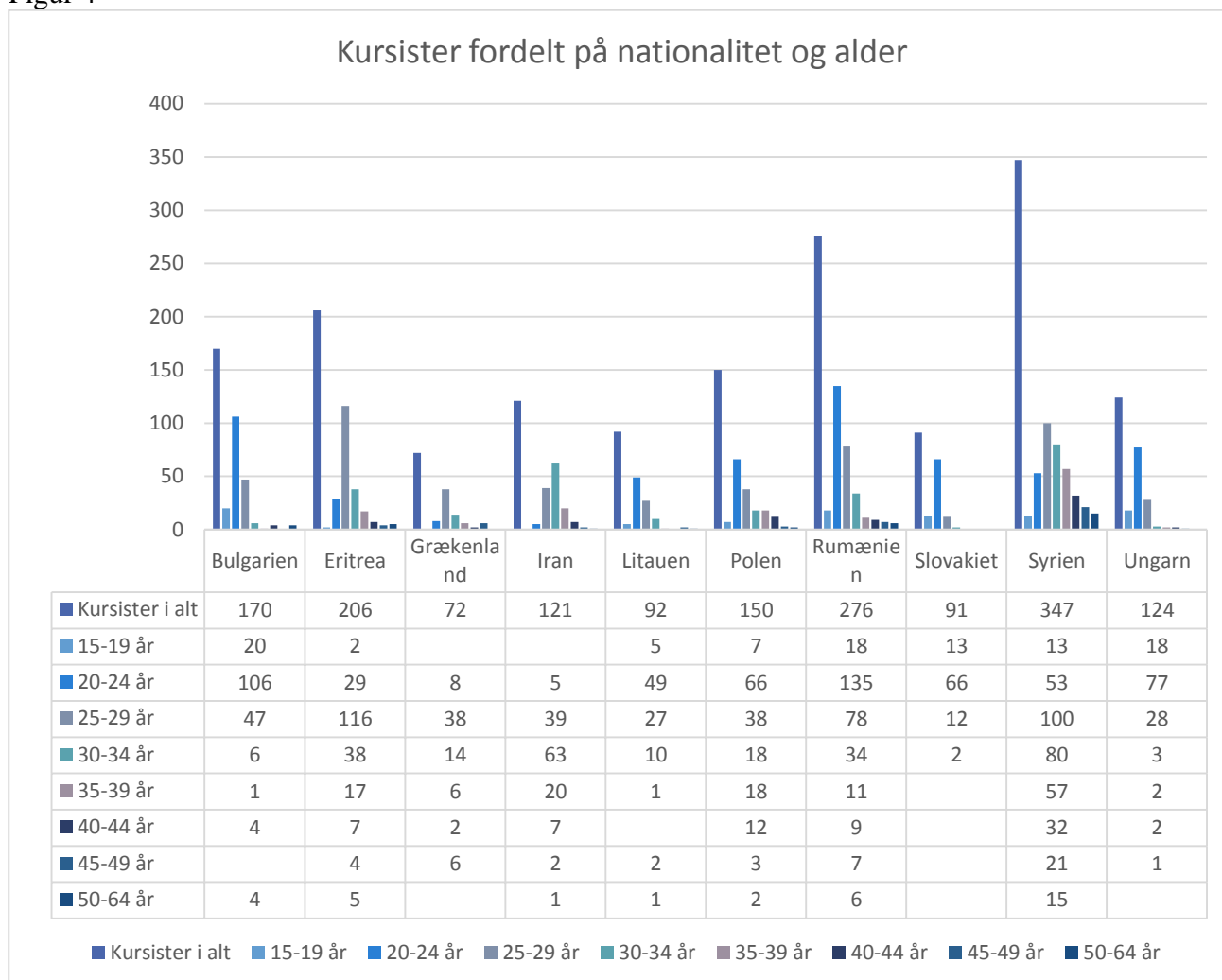
Figur 2



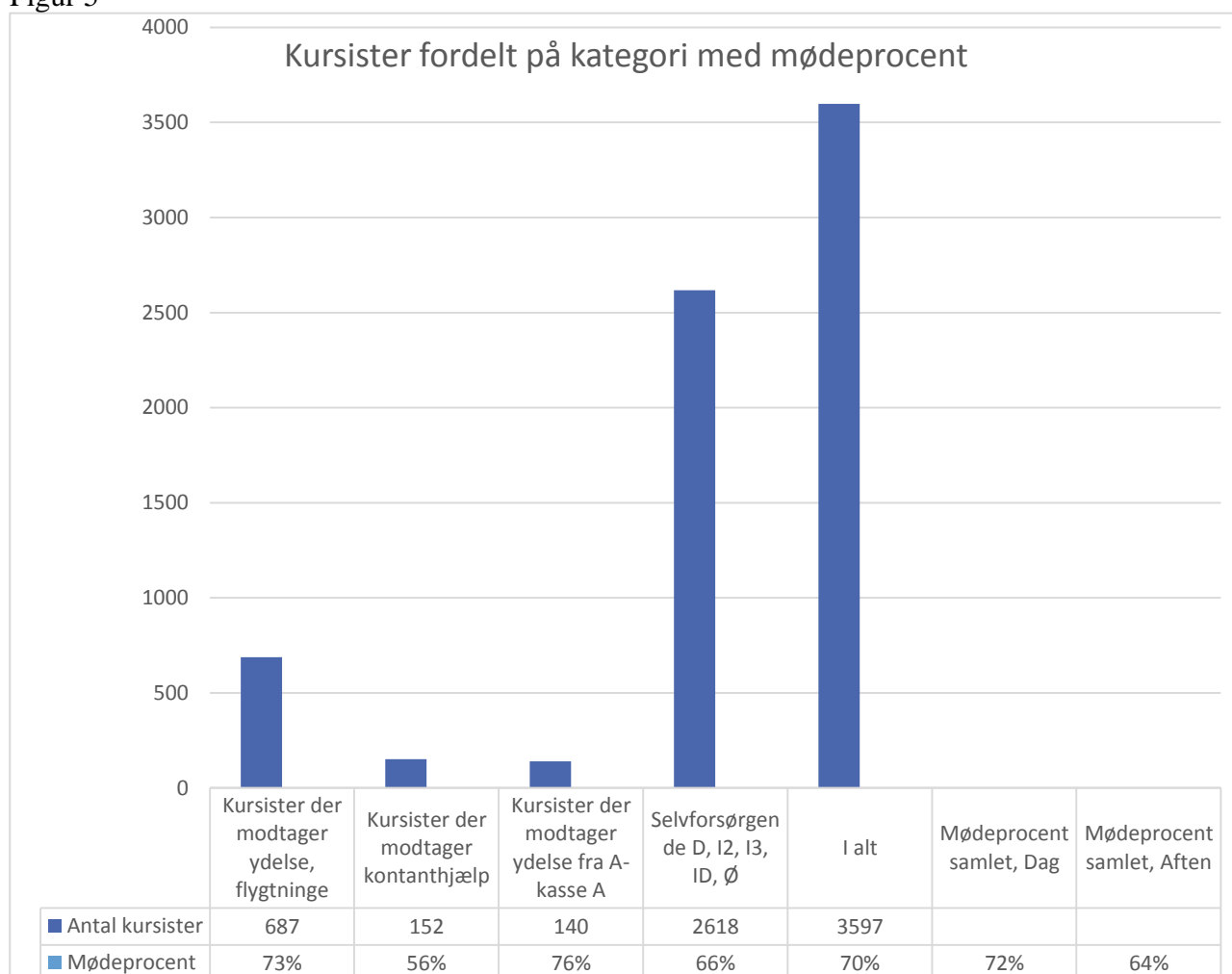
Figur 3



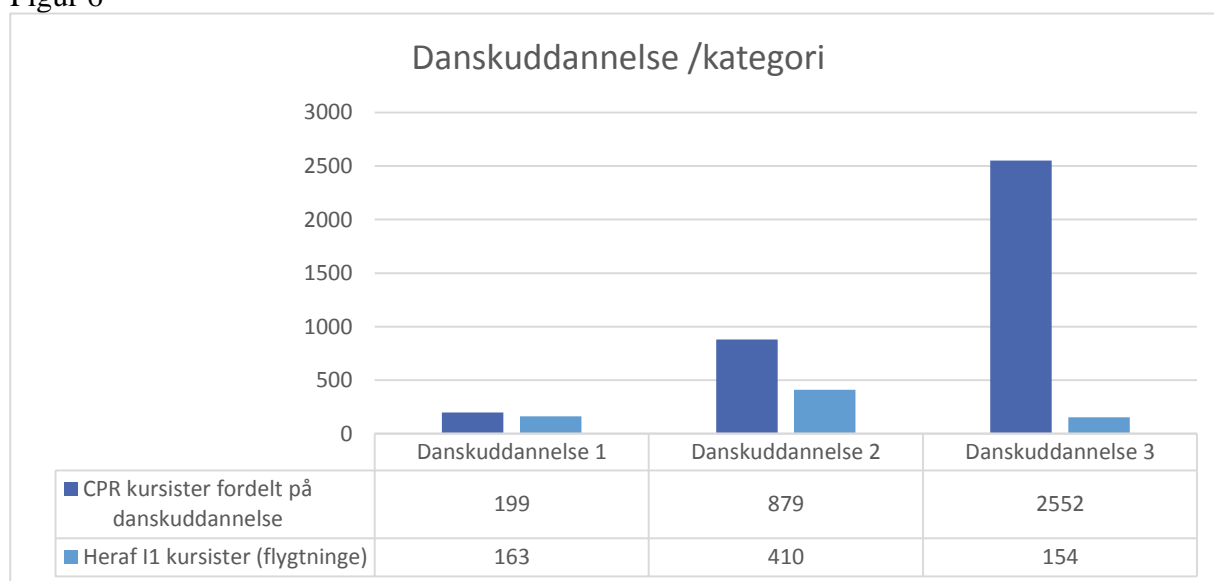
Figur 4



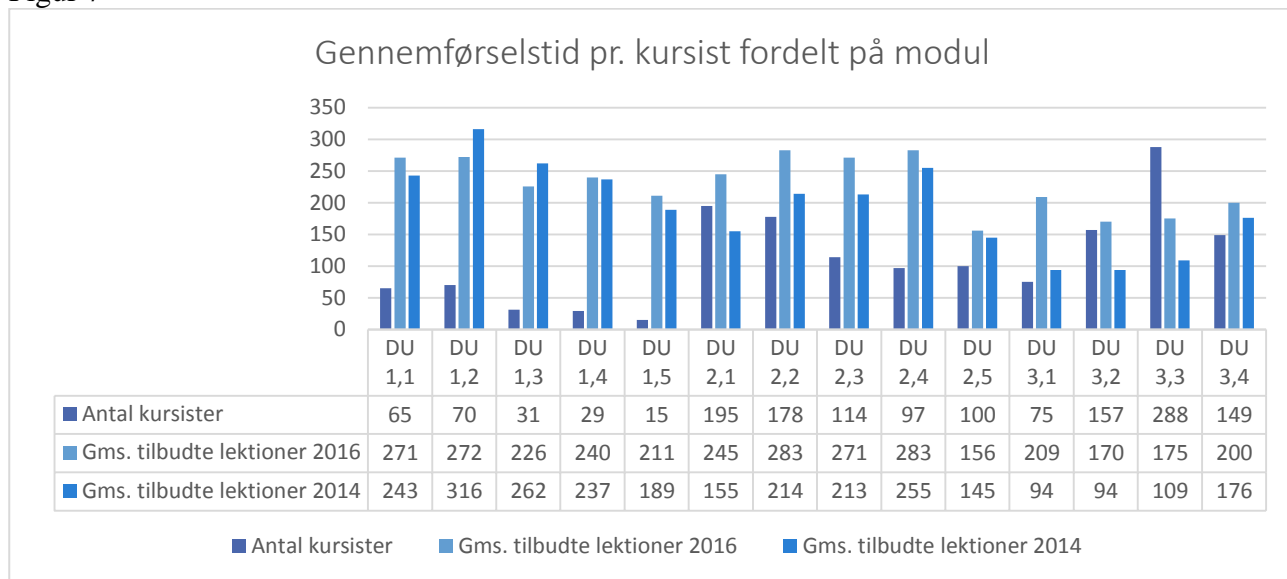
Figur 5



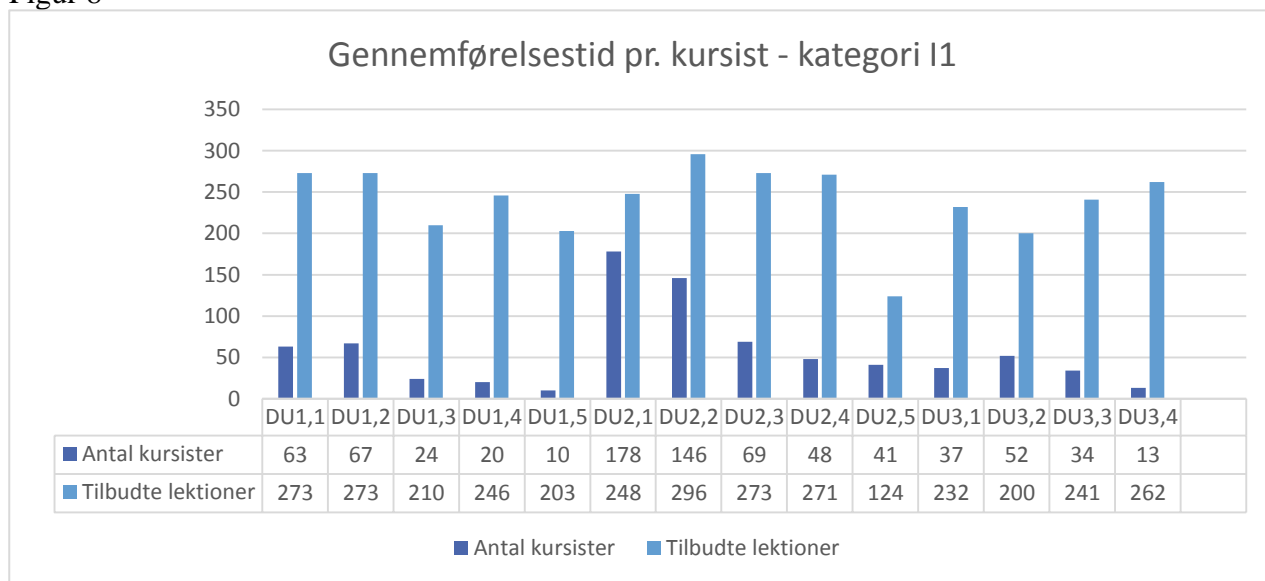
Figur 6



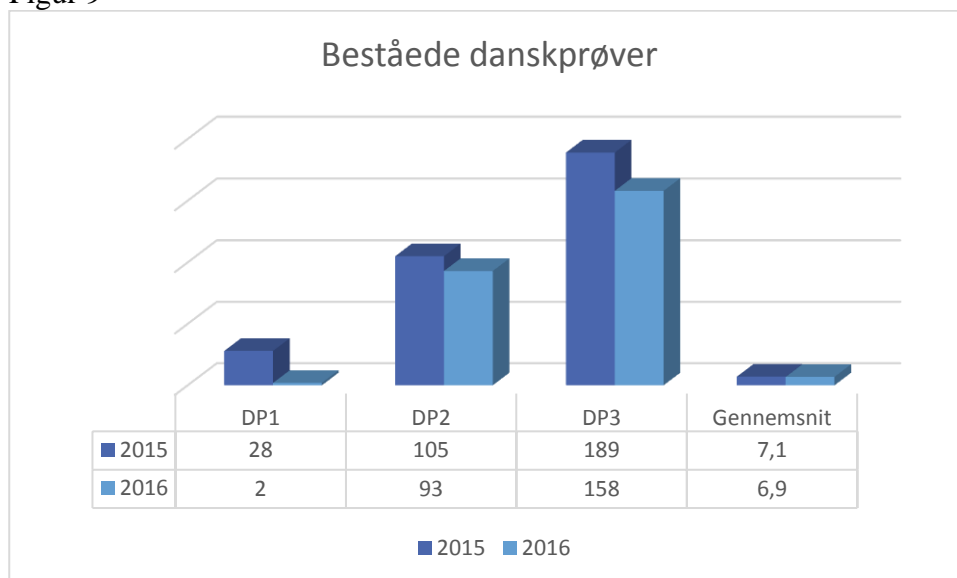
Figur 7



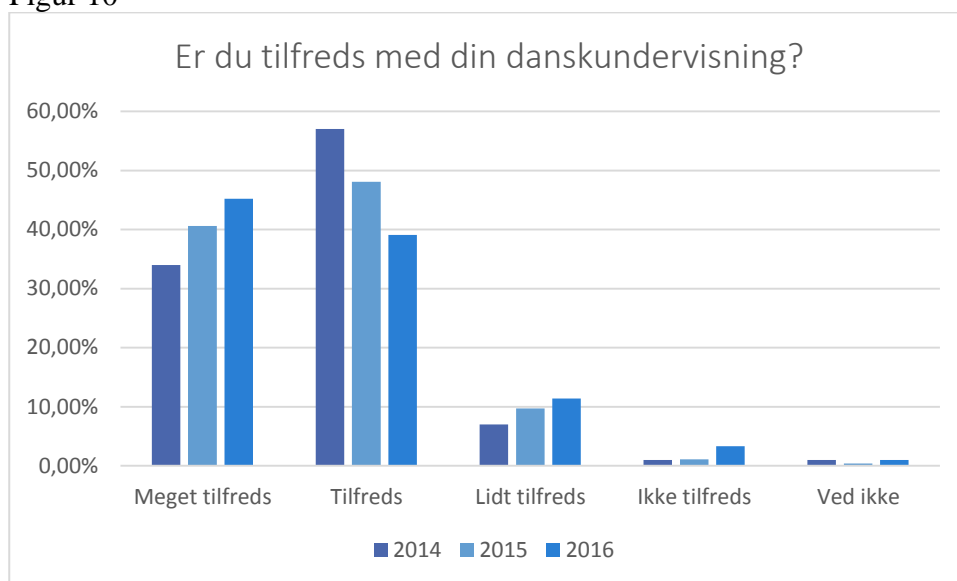
Figur 8



Figur 9



Figur 10



Gennem de sidste ti år har Sprogcenter Aalborg oplevet et konstant stigende antal kursister. Det har i mange år beroet på en stor tilgang af arbejdskraftindvandrere og studerende/vandrende arbejdstagere, ikke mindst fra Østeuropa. Denne tilgang er i 2016 for alvor blevet suppleret af kursister med flygtningestatus, således at antallet af cpr-kursister er steget fra 3213 i 2015 til 3630 i 2016. (fig.5) Hertil skal så lægges 211 FVU-kursister, således at det samlede antal cpr-kursister i 2016 ender på 3841. En cpr-kursist er en kursist, der i et eller andet omfang hen over året har modtaget et dansktilbud.

Kursist flowet hen over 2016 svinger mellem 1600 og godt 2000 aktive kursister – med et månedsgennemsnit på 1865 kursister. Heri indgår ikke kursisttallet i juli måned, hvor der kører

sommerskole for kursister med flygtningestatus. Kursisterne fordeler sig i månedsgennemsnit med 892 dagkursister og 992 aftenkursister. Et lille kig ind i 2017 viser ved udgangen af marts måned et indtag på 1945 indskrevne kursister, fordelt på 1023 dagkursister og 922 aftenkursister. Dette tal forventes at stige frem til maj, hvorefter det vil falde frem mod udgangen af juni. Så i skrivende stund på årsrapport 2016 er der et voldsomt pres på sprogcenterets medarbejder- og lokalelogistik!

Af fig. 2 fremgår det, at antallet af kursister på ydelse – flygtninge – har været stigende over året og i runde tal udgør 30 % af det samlede kursisttal. De selvforsørgede kursister udgør i gennemsnit 67 %, mens antallet af kursister på ledighedsydelse er faldet markant til godt 3 %. Udenlandske studerende, der afslutter deres engelsksprogede uddannelse og ikke har været tilmeldt et sideløbende dansk kursus, får nu i mindre omfang en henvisning til et dansk kursus efterfølgende.

Fordelt på Danskuddannelse, hvor DU1 er for kursister med ingen eller en meget kort skolebaggrund, DU2 er for kursister med typisk 6 -10 års skolegang og DU3 for kursister med +12 års skolegang og uddannelse, var 6 % af årets kursister henvist til Danskuddannelse 1, 24 % til danskuddannelse 2 og 70 % til Danskuddannelse 3. Ser man derudover på fordelingen af kategorien I-kursister, flygtningegruppen, fordeler den sig med 24 % på Danskuddannelse 1, 56 % på Danskuddannelse 2 og 21 % på Danskuddannelse 3. En fordeling, der ligger helt på linje med landsgennemsnittet. (fig.6)

Sprogcenterets kursister har gennem flere år fordelt sig på omkring 120 nationaliteter, i 2016 helt præcis på 116 nationaliteter. Som det fremgår af Fig.3, er arbejdstagere og studerende fra Østeuropa fortsat massivt repræsenteret på sprogcenteret. Af fig. 4 fremgår det også, at rigtig mange kursister er i alderen 20 -35 år, den typiske profil for en udenlandsk studerende på UCN og AAU. Nyt er en større gruppe fra Iran, der fordeler sig næsten ligeligt på kursister med flygtningestatus og selvforsørgede kursister. Flygtninge fra Syrien og Eritrea fylder godt i statistik 2016.

Med status som resultatcenter beror Sprogcenter Aalborgs indtægter sig bl.a. på det taksameter, der udbetales, når en kursists dansksproglige progression flytter kursisten fra modul 1 til modul 2 og så fremdeles. Et bestået danskmodul er således et målbart udtryk for effekten af sprogcenterets undervisning. Gennem mange år er antallet af beståede moduler steget støt i takt med et stigende antal kursister, og i 2014 toppede antallet af beståede danskmoduler med 2515. I takt med at ny lovgivning fra 2015 foreskrev, at alle nye selvforsørgede kursister i første omgang skal tilbydes et 250 timers Introkursus/Arbejdsmarkedsrettet dansk kursus på en fast lektionstakst, faldt antallet af afsluttede danskmoduler således markant til 1673 afsluttede moduler, inklusiv de afsluttende danskprøvemoduler. I 2016 er dette tal så steget til 1563 afsluttede moduler (fig.7). Herudover er der 252 afsluttede danskprøvemoduler (fig.9), dvs. i alt 1816 afsluttede moduler. Ny lovgivning fra 1. juli 2017 vil, som tidligere omtalt, forventeligt betyde, at Introkursus 250 timer lægges tilbage i et enstrengt Danskuddannelsesprogram, hvorefter det kan forventes, at antallet af afsluttede danskmoduler vil stige markant.

Antallet af afsluttede danskmoduler er som nævnt ét udtryk for effekten af sprogcenterets undervisning, men kun delvist! Et andet parameter er det medgåede antal tilbudte undervisningstimer. Af fig. 7 fremgår et gennemsnit for antal timer pr. afsluttet modul i 2016 på de tre danskuddannelser. Fem moduler på danskuddannelse 1 og 2 og fire moduler på danskuddannelse 3. Det sjette modul på danskuddannelse 1 og 2 og det femte modul på danskuddannelse 3 er det afsluttende Danskprøvemodul, som ikke er medregnet i denne statistik. Vi har i statistikken valgt at medtage tallene fra årsrapport 2014 –det vil sige stort set fra tiden før Aalborg kommune begyndte

at modtage flygtninge – og tallene viser med al tydelighed, at sprogcenterets kursister anno 2016 på især Danskuddannelse 2 og 3 i gennemsnit skal tilbydes væsentligt flere undervisningstimer for at afslutte de enkelte moduler. Markant er stigningen i timeforbrug på de tre første moduler på Danskuddannelse 2 og meget markant på de to første moduler på Danskuddannelse 3. Af fig. 8 fremgår timeforbruget pr. modul for kategorien I-kursister, det vil sige kursister med flygtningestatus, og her viser tallene på flere moduler et endnu større timeforbrug. Hvor en kursist i 2014 eksempelvis i gennemsnit brugte 94 timer på Danskuddannelse 3 modul 1, er timeforbruget på samme modul i 2016 steget til 209 timer og for kategori I-kursister til 232 timer. Denne stigning ses også på landsplan og har været både forventelig og forståelig.

253 kursister afsluttede og bestod deres respektive Danskprøve ved årets to prøveterminer i henholdsvis maj/juni og november/december (fig.9) Færre end året før, men det svinger meget fra prøvetermin til prøvetermin, hvor i modulsystemet kursisterne lige befinder sig. Årets to prøveafsluttere på Danskuddannelse 1 var begge selvforsørgede kursister, så her handler det om, at kursister med flygtningestatus endnu ikke er nået frem til det prøveafsluttende modul. Et gennemsnit ved to prøveterminer på 6,9 ligger en anelse under sidste års, der toppede med lige over 7, men ellers helt på linje med gennemsnittet de seneste tre år.

Et betydeligt fravær fra undervisningen er et udbredt træk i voksenundervisningen og således også på Sprogcenter Aalborg. Gennem årene er der iværksat flere tiltag for at forbedre kursisternes fremmøde, eksempelvis ved at sende en påmindelse via sms med et ønske om, at kursisten møder op og ved en skærpet politik i forhold til manglende fremmøde. Rigtig mange kursister oplever således at modtage en besked om, at de er blevet udmeldt grundet manglende fremmøde.

Men på Sprogcenter Aalborg er der også en erkendelse af, at den meget store gruppe af selvforsørgede kursister generelt er travle mennesker, der må prioritere deres tid mellem arbejde, uddannelse, familie, fritid og så et dansktilbud på sprogcenteret. De seneste to år er gruppen af kursister på Integrationsydelse vokset markant, og også for denne gruppe er der samlet set tale om et ikke tilfredsstillende fremmøde.

De sidste fire års gennemsnitlige fravær for den samlede kursistgruppe flyttede sig nedad fra 29,4 % til 27, 5%. Ikke nogen stor bevægelse, men dog en bevægelse i den rigtige retning. Af Fig. 5 fremgår det, at det samlede fremmøde i 2016 ligger på 70 %, og at fraværet med andre ord er steget til 30 %. Bag dette tal ligger der så nogle markante udsving. De 3 % af kursisterne, der modtager dagpenge fra A-kasse har et fravær på 24 %, kursister på integrationsydelse har et fravær på 27 %, for de få kursister på kontanthjælp ligger fraværet på 44 %. Den helt store kursistgruppe af selvforsørgede arbejdstagere og studerende har et gennemsnitligt fravær på 34 %. Det dækker over kursister med et flot og stabil fremmøde, men også kursister, der henvises til et dansktilbud, de næppe havde sagt ja til, såfremt fremtidens forventede depositum havde eksisteret! Endelig er det tydeligt, at aftenundervisningen er den, der trækker det klart største fravær med 36 %! (fig. 5) Med til historien her er også, at alle nye aftenkursister i 2016 har været koblet op på en supplerende online undervisningsdel, som en del af en obligatorisk dansk-tilbudspakke. Det har for en del aftenkursister bidraget til et øget fravær, når de ikke har været tilstrækkeligt aktive på denne del af tilbuddet.

Sprogcenterets lærere registrerer fravær dagligt i undervisningstiden. Ved fravær for borgere på ydelse udfylder borger sammen med underviser partshøring, hvor forklaringen på fravær fremgår. Efterfølgende underskrives den af begge parter. Administrationen indscanner efterfølgende

partshøringerne ved månedsskiftet til de relevante sagsbehandlere mhp. at Jobcenteret kan vurdere, om borgeren skal sanktioneres. Ved langvarigt, bekymrende fravær orienteres rådgiver, hvorefter Sprogcenteret udmelder kursisten efter aftale med rådgiver.

Sprogcenter Aalborg laver årligt en brugerundersøgelse, og november 2016-udgaven havde deltagelse af 672 kursister, en god tredjedel af månedens indskrevne kursister, fordelt på 366 dagkursister og 306 aftenkursister. 45,7 % tilkendegav, at de var meget tilfredse, 39,3 % at de var tilfredse med deres dansktilbud, i alt 85 %. En lille tilbagegang i forhold til de seneste to år.

Organisations- og personaleudvikling på Sprogcenter Aalborg 2016

I takt med at flygtninge i stigende tal kom til Danmark, havde Sprogcenter Aalborg i foråret 2016 endnu en ansættelsesrunde, som betød syv nye medarbejdere. Dermed rundede sprogcenteret de halvfjerds medarbejdere. Medio 2016 stod det imidlertid klart, at de opstillede prognoser for modtagelse af nye flygtninge i Aalborg Kommune som på landsplan måtte revideres. I flere omgange blev kvoten nedsat og endte på godt og vel det halve, og senere på året stod det lige så klart, at kvoten i 2017 ligeledes måtte revideres.

På Sprogcenter Aalborg betød det en forventelig personaletilpasning, der imidlertid kunne klares ved afgang af pensionerede medarbejdere hen over året til i alt 65 ansatte. Når en nedgang i en forventet aktivitet kunne klares uden yderligere personaletiltag, hænger det, ud over et par barsler, til dels sammen med den aktivitetsstigning, sprogcenteret fik ved en udvidelse af undervisningsåret ud fra ønsket om, at flygtninge ikke kan bevilges ferie.

25 nye medarbejdere inden for en toårig periode har betydet et voldsom pres på efteruddannelse. Alle nye pædagogiske medarbejdere skal inden for en treårig periode tilmeldes og gennemføre en obligatorisk toårig grunduddannelse til underviser i dansk som andetsprog. Året rundt er 8-10 medarbejdere således i gang med uddannelsen – i forlængelse af deres normale skemaplan. Andre 4-6 medarbejdere er under uddannelse til FVU- lærere.

Fra 2016 har alle dage året rundt, undtaget uge 29-30 og mellem Jul og Nytår, været skemalagt med undervisning - i samspil med den beskæftigelsesrettede indsats i jobcenteret. Det har betydet, at sprogcenteret ikke mere disponerer over en ugentlig dag, hvor der ikke er undervisning i dagtimerne. Det har betydet en klar begrænsning i antallet af hele dage til faglige- pædagogiske- og personale arrangementer.

En personaledag, en rigtig god en, med fokus på dialog og samarbejde på tværs af organisationen, afholdtes i efteråret, men ellers er det ”Møderummet” hver tirsdag året rundt fra 14.00-16.00 der er omdrejningspunkt for den løbende dialog ledelse og medarbejdere imellem og mellem alle medarbejdere. Her er hele personalet indledningsvis altid samlet, hvor ledelsen har sit ”kvarter” til information og dialog. Hvert andet møde er derudover programsat med ”Dagens Tema”, der typisk sættes til 45 minutter, mens den resterende tid er afsat til samarbejde medarbejderne imellem.

Workshops med oplæg fra kollegaer har været et centralt element i den faglige kvalificering af lærergruppen. I møderummet har der således hen over 2016 været afsat tid til udbud af workshops med et bredt fokus: Apps og smartphones i undervisningen, Undervisning af krigsramte kursister, Arbejdsmarkedsrettet Dansk, Noget om grammatik, Noget om Udtale, Noget om at skabe

inkluderende læringsfællesskaber, Noget om Pas-test, On-line-dansk, Noget om at udfolde et uv-materiale, Hvordan giver man konstruktiv feedback på kursisternes mundtlige sprog m.m.

2016 har der derudover for medarbejdere og ledere budt på deltagelse i diverse konferencer m.m. samt deltagelse i diverse individuelle kursus- og efteruddannelsesforløb.