



Årsrapport 2013

for

Resultatcenter Sprogcenter Aalborg

Sprogcenter Aalborg

- **Stedet hvor udlændinge mødes og lærer dansk**

Vores opgave er:

At undervise voksne i dansk sprog, kultur og samfundsforhold

At skabe et motiverende og engagerende læringsmiljø

At understøtte kursisternes deltagelse i det danske demokrati som aktive samfundsborgere

Vores vision er:

Sprogcenter Aalborg er en arbejdsplads med fokus på et udviklingsorienteret læringsmiljø præget af vidensdeling, effektivitet og kvalitet. Vi orienterer os i forhold til en globaliseret verden. Vi er fagligt opdaterede og vil være synlige i vores opgaveløsning.

Resultatcenter Sprogcenter Aalborg - Aalborg Kommunes kommunedækkende udbydere af danskundervisning til flygtninge og indvandrere

Resultatcenter Sprogcenter Aalborg er Aalborg Kommunes sprogcenter, placeret i Familie- og Beskæftigelsesforvaltningens regi under Jobcenter Aalborg. Her har sprogcentret været placeret siden tilbuddet om Danskuddannelse til voksne udlændinge overgik til kommunalt regi 1. januar 1999.

Frem til udgangen af 2004 var Sprogcenter Aalborg en del af Aalborg Kommunes integrationscenter, og i forbindelse med nedlæggelsen af dette, blev Sprogcenter Aalborg fra 1. juli 2005, efter en licitation, etableret som et resultatcenter.

Sprogcenter Aalborg tilbyder Danskuddannelse til flygtninge og indvandrere bosiddende i Aalborg Kommune samt udenlandske borgere henvist fra en række omegnskommuner. Sprogcentret har gennem de seneste 8 år undervist et konstant stigende antal kursister, og underviste i 2013 og året rundt omkring 1400 kursister, repræsenterende mere end hundrede nationaliteter.

Gældende lov om Danskuddannelse til voksne udlændinge m.fl. trådte i kraft 1. januar 2004, og afløste Lov om undervisning i Dansk som andetsprog for voksne udlændinge m.fl. og sprogcentre, der var gældende ved den kommunale overtagelse af området 1. januar 1999. Pr. 1. januar 2014 er der igen kommet ny lovgivning på området med indførelse af et nyt tilbud Introdansk / Arbejdsmarkedsrettet Danskundervisning for alle nyankomne selvforsørgede borgere (arbejdskraftindvandrere). Implementeringen og effekten af dette nye tilbud vil blive præsenteret i kommende Årsrapport 2014, der kan forventes maj/juni 2015.

Tilbuddet om Danskuddannelse er delt op i tre danskuddannelser, hvor kursister med ingen eller meget svag skolebaggrund indplaceres på Danskuddannelse 1 (modersmåls- eller latinske analfabeter), kursister med en forholdsvis kort skolebaggrund indplaceres på danskuddannelse 2 (forventelig relativ langsom progression), og kursister med en mellemlang og lang skole- og uddannelsesbaggrund indplaceres på Danskuddannelse 3 (forventelig relativ hurtig progression).

Alle tre danskuddannelser består af seks moduler, der fører frem til en afsluttende statskontrolleret Prøve i dansk. Forbruget af tid frem mod afsluttende Danskprøve er meget individuelt fra kursist til kursist. Alle har i princippet fra ankomsten til Danmark ret til tre års danskundervisning frem mod afsluttende danskprøve, og nogle bruger denne tid fuldt ud, nogle få får perioden forlænget, såfremt det vurderes, at de kan afslutte en danskuddannelse indenfor et år, mens andre afslutter en danskuddannelse på under og nogle endda væsentligt under den treårige periode.

Danskuddannelsen udbydes i såvel formiddags-, eftermiddags-, sen eftermiddags- som aftenmoduler, så kursister i uddannelse og/eller arbejde har mulighed for at deltage. Derudover har sprogcentret et tilbud om onlineundervisning for kursister, der ikke har mulighed for at møde op til fremmødeundervisning på sprogcentret.

Hertil kommer kursister, der modtager danskundervisning i mindre omfang i tilknytning til et aktiveringsprojekt, kursister der deltager i Danskuddannelse forlagt til anden kommune (Domino i Jammerbugt Kommune) samt forberedende voksenundervisning (FVU).

Overordnede mål for Sprogcenter Aalborg jævnfør sprogcentrets målstyringsaftale

- Danskuddannelse/Danskundervisning ved Sprogcenter Aalborg skal bidrage til, at udlændinge så hurtigt som muligt får mulighed for at komme i beskæftigelse og blive i stand til at forsørge sig selv.
- Danskuddannelse/Danskundervisning ved Sprogcenter Aalborg skal fremme udlændinges aktive brug af det danske sprog og bidrage til, at der opnås almene kundskaber og færdigheder, der er relevante i forhold til arbejde og uddannelse samt livet som borger i et demokratisk land.
- Medvirke i den fortsatte udvikling af integrationsindsatsen i henhold til Aalborg Kommunes integrationspolitik.

Målene på integrationsområdet er:

Integrationspolitikken i Aalborg Kommune hviler på det grundlag, at rettigheder og pligter følges ad.

Integrationsindsatsen bygger på vekselvirkningen mellem på den ene side det offentliges krav til og omsorg for den enkelte, og på den anden side den enkeltes ret og pligt til deltagelse.

- at den enkelte bliver i stand til at forsørge sig selv og sin familie gennem uddannelse og arbejde.
- at den enkelte får en reel og lige mulighed for at opnå arbejde og uddannelse og i det hele taget at indgå i samfundslivet som ligeværdig borger.
- at børn, unge, voksne og ældre med anden etnisk baggrund end dansk får mulighed for at udvikle sig ud fra netop deres personlige og kulturelle forudsætninger – herunder at de lærer at tale og forstå dansk.
- at den enkelte selv skal være aktiv, indgå i et konstruktivt samarbejde, kende samfundets indretning og respektere gældende værdier og normer.
- at flygtninge og indvandrere oplever, at integrationsindsatsen er præget af sammenhæng og klarhed.

Målsætninger

- 1) Alle udlændige tilbydes en fleksibel tilrettelagt Danskuddannelse eller Danskundervisning uanset forudsætninger og mål beskæftigelsesmæssigt og samfundsmæssigt.
- 2) Flest mulige kursister gennemfører danskuddannelserne så hurtigt som muligt; afslutter de enkelte moduler med de respektive modultest samt består den afsluttende Prøve i dansk 1, Prøve i dansk 2, Prøve i dansk 3 og/eller Studieprøven med bedst mulige resultat. Et kvalitativt delmål er et karaktergennemsnit på 6,0 ved afsluttende danskprøve
- 3) Via tilbud om ”arbejdspladsdansk” medvirker sprogcentret i tæt samarbejde med Jobcenter - Integration til at fastholde udlændinge på arbejdsmarkedet.
- 4) Danskuddannelsen/danskundervisningen understøtter generelt målene for indsatsen i Jobcenter Aalborg.
- 5) Arbejde videre med metode- og kvalitetsudvikling af kerneydelsen Danskuddannelse/Danskundervisning.
- 6) Fortsætte udvikling af godt samarbejde med Aalborg Kommunes / Familie-og Beskæftigelsesforvaltningens øvrige integrationsindsatser, uddannelsesinstitutioner, virksomheder og andre samarbejdspartnere.

Kort aktuel status april 2014

I 2012 havde Sprogcenter Aalborg på Kastetvej i gennemsnit hen over året 460 dagkursister og 665 aftenkursister, en fordeling der i 2013 er steget til et månedsgennemsnit på 502 dagkursister og 711 aftenkursister. Bag disse tal gemmer der sig et måneds maksimumtal på 557 dagkursister og 902 aftenkursister.

Et helt aktuelt træk på sprogcentrets kursisttal ved udgangen af første kvartal 2014 viser at kursisttallet i 2013 er fulgt med ind i 2014. April 2014 har sprogcentret således 548 dagkursister og 914 aftenkursister med undervisning på Kastetvej.

Den markante stigning i kursisttallet på især aftenundervisningen kommer ovenpå en næsten ligeså markant stigning året før, og har medført et voldsomt pres på sprogcentrets fysiske rammer.

Fra undervisningsstart januar 2013 fik sprogcentret tilført ekstra lokalekapacitet i form af to undervisningslokaler for at kunne imødegå det stigende kursisttal. Det har muliggjort, at et stigende dagkursisttal stadig har kunnet rummes indenfor sprogcentrets fysiske rammer på Kastetvej. En tilsvarende stigning i antallet af aftenkursister har derimod kun kunnet håndteres ved at udvide

sprogcentrets aftentilbud, så der i 2014 er både et tidligt og et sent aftentilbud. Derved er lokalekapaciteten blevet udvidet til det dobbelte i aftenundervisningen. Det betyder, at lokalemangel i aftentimerne er en saga blot, men for lærerne betyder det mere aftenundervisning!

Årsrapport 2013 skal med et udvalg af statistikudtræk dokumentere udviklingen i kursistgruppen samt de nøgleresultater, Sprogcenter Aalborg har nået i 2013 - sat op mod tidligere års statistiske og resultatmæssige målinger.

2013 – Et kort resume af nøgletal

Af nøgletal fra årsrapport 2013 fremgår det, at kursisttallet på Sprogcenter Aalborg de seneste fire år har været i konstant stigning. 1723 kursister modtog i et omfang undervisning på Sprogcenter Aalborg i 2010 – et tal der steg til 2046 i 2011, til 2594 i 2012 og i 2013 nåede op på 3062 kursister. En stigning på 18 % i forhold til 2012. Heraf udgjorde kursister henvist fra Aalborg Kommune i 2013 2709 kursister, en stigning fra 2012 til 2013 på 29 % og svarende til 88 % af det samlede kursisttal.

Et lille kig ind i ”fremtiden anno 2014” viser, at stigningen fortsætter. I første kvartal af 2014 ligger det samlede kursisttal på 2028 kursister mod 1706 kursister foregående år 2013 1. kvartal. En stigning i 2014 1. kvartal på 19 %. Et andet tal, der indikerer en kursiststigning i 2014 er aftenkursisttallet, der ved udgangen af marts 2014 er steget til 914 aftenkursister mod 781 i marts 2013 – en stigning på 17 %. Denne stigning forventes at fortsætte og toppe i maj måned med godt 1000 indskrevne aftenkursister.

Kursisterne fordeler sig på forskellige kategorier. Antallet af kursister fra Aalborg kommune, der modtager ydelser efter integrationsloven og aktivloven er relativt konstant til svagt stigende i 2013. Antallet af kursister på ledighedsydelse har derimod været markant stigende med 61 %, mens antallet af kursister i kategorien selvforsørgende i 2013 har været fortsat markant stigende med 25 % til 2152 kursister.

Nye kursister er i 2013 – som i de foregående tre år - i stort omfang kommet til fra især Rumænien, Bulgarien, Polen, Litauen, Letland og Ungarn. Bemærkes skal det også, at man i 2013 kan se en stigning i antallet af kursister fra Spanien, Slovakiet, Tyskland og Kina.

I takt med et stigende antal kursister er målstyrings-nøgletallet ”antal bestående moduler” ligeledes steget. 2200 bestående danskmoduler var i 2013 et overordnet nøgletal i Sprogcenter Aalborgs målstyringsaftale. Det er således et udtryk for kursisternes samlede dansksproglige progression i 2013 og samtidigt et tal, der har direkte sammenhæng med sprogcentrets taksameterstyrede økonomi. Siden 2006 er dette overordnede målstyrings-nøgletal blevet indfriet, og i 2013 endda godt og grundigt med et sluttal på hele 2466 bestående moduler (inklusive de afsluttende prøvemoduler).

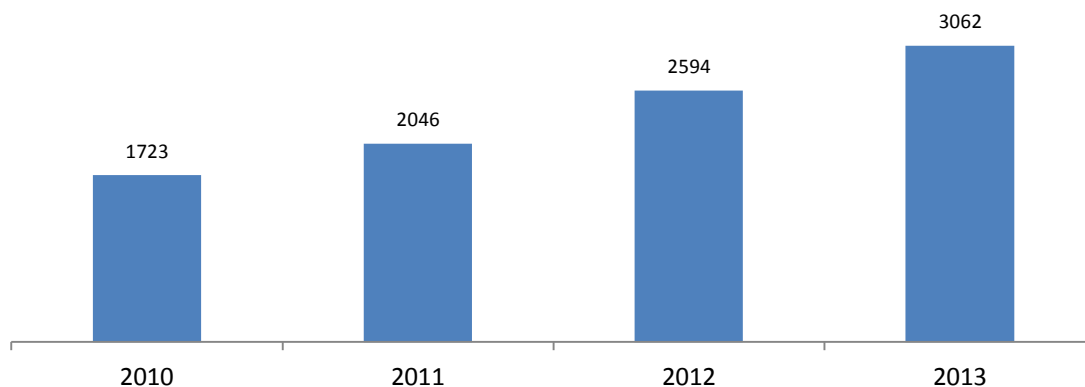
Et andet målstyrings-nøgletal for 2013 har været antallet af afsluttede Danskprøver. Her lød måltallet for 2013 på 280 afsluttede danskprøver, og sluttallet blev 340 afsluttede danskprøver med et karaktergennemsnit på 6,93. (Til sammenligning kan nævnes, at de nordjyske gymnasier i 2013 kom ud med et prøvegennemsnit på 6,6).

Fraværsprocenter har i flere år ligget helt tæt på landsgennemsnittet. I 2013 er fraværsprocenten faldet fra 29,44 % til 29,20 % - et tal, der på ingen måde er tilfredsstillende, og som til stadighed giver anledning til overvejelser over, hvad der kan gøres for at nedbringe fraværet. Sprogcentrets aftenkursisttal er det, der er markant mest stigende, og her opleves det typisk, at aftenkursister har mange gøremål, der har indflydelse på deres fremmøde i danskundervisningen. Hertil kommer, at fravær for aftenkursister med to ugentlige mødegange fylder uforholdsmæssigt meget i en fraværstatistik.

Endelig dokumenterer brugerundersøgelse 2013, at 91 % af Sprogcenter Aalborgs kursister synes godt eller meget godt om at være kursist på sprogcentret.

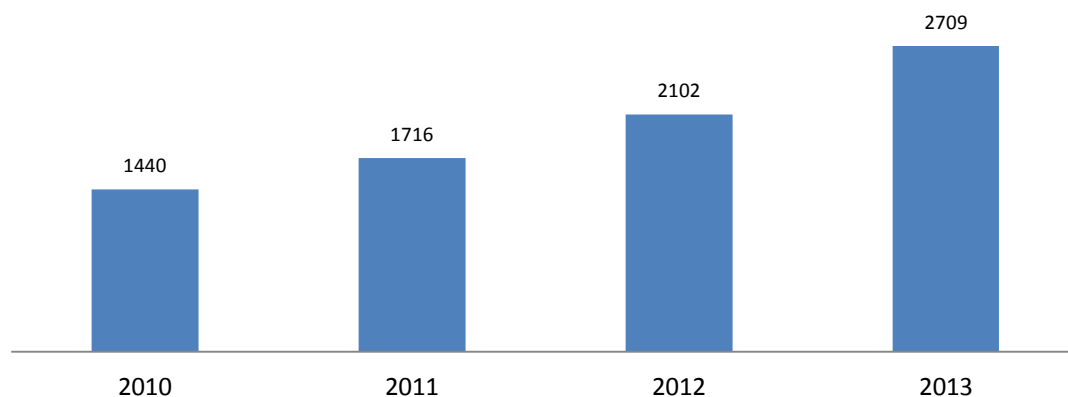
Figur 1

Samlede antal kursister på Sprogcenter Aalborg



Figur 2

Samlede antal kursister fra Aalborg Kommune på Sprogcentret



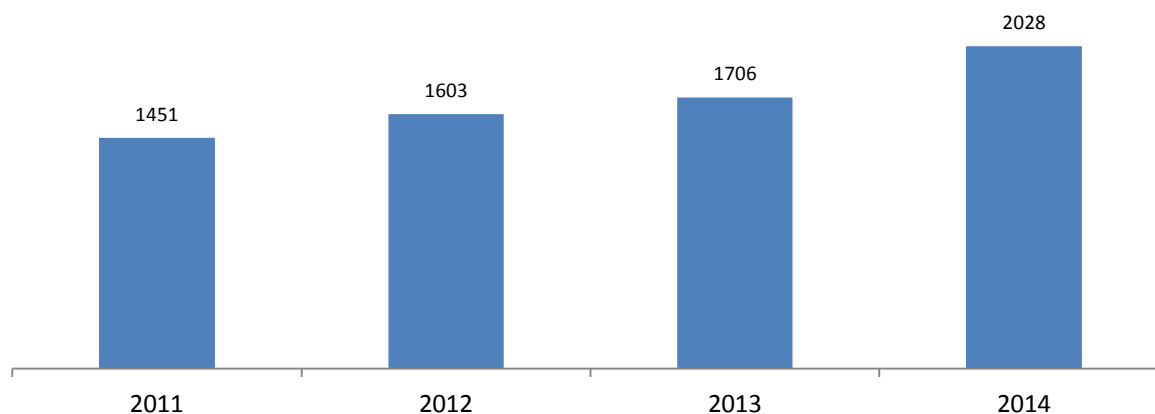
Det samlede antal kursister på Sprogcenter Aalborg var i 2013 på 3062 kursister (fig.1), heraf 2709 kursister henvist af Aalborg Kommune (fig.2). En kursist er i denne sammenhæng en person, der i 2013 i et eller andet omfang har modtaget et undervisningstilbud dag eller aften på sprogcentret, på et aktiveringsprojekt eller i omegnskommune, hvor sprogcentret underviser.

I forhold til 2012 er der i 2013 tale om endnu en markant stigning på henholdsvis 18 % i det samlede kursisttal og en meget markant 29 % stigning i antallet af henviste kursister fra Aalborg kommune.

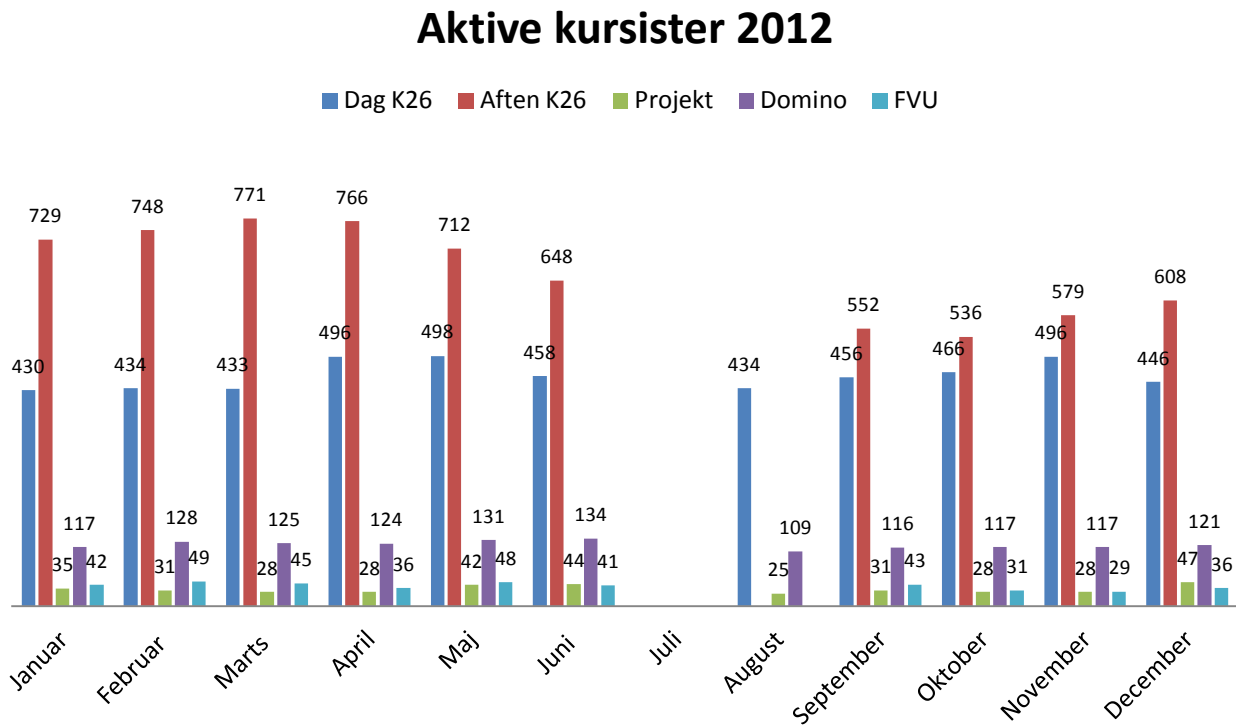
Kursisttallet er i 2013 steget støt hen over foråret for så at falde igen efter udslusning af kursister med danskprøve i juni måned. Det samme har gentaget sig i efterårssemestret for så i første kvartal af 2014 igen at stige meget markant. For at illustrere den fremadrettede (aktuelle) udvikling, er der i denne rapport medtaget statistisk opgørelse for 1. kvartal 2014. Opgørelsen (figur 3) viser, at det samlede antal kursister, der i et eller andet omfang i 1. kvartal 2014 har modtaget et undervisningstilbud på sprogcentret, i forhold til 1. kvartal 2013 er steget med 322 kursister, svarende til en helt aktuel stigning i første kvartal 2014 på 19 %.

Figur 3

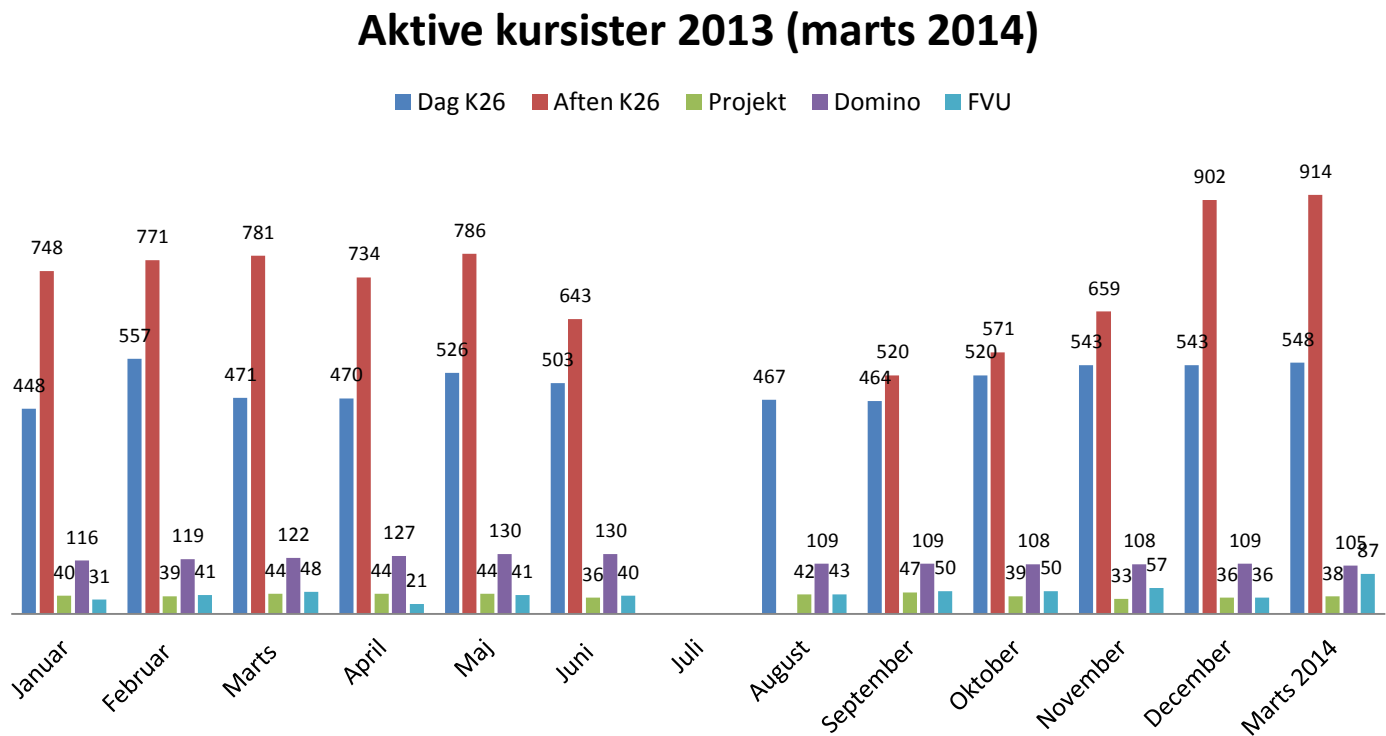
Samlede antal kursister 1. kvartal



Figur 4



Figur 5



Figur 5 illustrerer det faktiske antal aktive kursister på Sprogcenter Aalborg måned for måned gennem hele 2013. Godt 1400 kursister i gennemsnit har året rundt 2013 været tilmeldt undervisning.

I forhold til 2012 (figur 4) lå antallet af dagkursister på Kastetvej hen over 2013 i gennemsnit godt 10 % højere (fig. 5), mens antallet af aftenkursister hen over 2013 i gennemsnit lå godt 8 % højere end året før.

Denne stigningstendens er, jævnfør figur 5, fortsat i 1. kvartal 2014 for aftenkursisternes vedkommende. I forhold til det gennemsnitlige antal aftenkursister i 2013 på 712 aftenkursister er der pr. marts 2014 tale om en stigning på 28 % til 914 aftenkursister.

Dagkursisttallet ligger i 1. kvartal 2014 derimod nogenlunde på niveau som i 2013, dog med en lille stigning på godt 10 %.

I 2012 modtog i gennemsnit 35 personer året rundt et danskitilbud i tilknytning til et aktiveringsprojekt (figur 4). Dette niveau har holdt sig uforandret gennem hele 2013 (fig.5)

På sprogcentrets engagement i Jammerbugt kommune, Projekt Domino, har kursisttallet i første halvår 2013 ligget konstant på godt 125 kursister, et niveau, der hen over andet halvår 2013 er faldet 12 %. I første kvartal 2014 ligger tallet på godt 100 kursister, der forventes at ligge på dette niveau i hele 2014.

Endelig har i 2013 godt 45 kursister - på niveau med 2012 - deltaget i Forberedende Voksen Undervisnings-forløb (statsligt finansieret). FVU-undervisningen er dog steget markant i første kvartal af 2014 med en næsten fordobling af kursisttallet til godt 90 kursister. FVU-tilbuddet forventes at vokse i omfang hen over 2014.

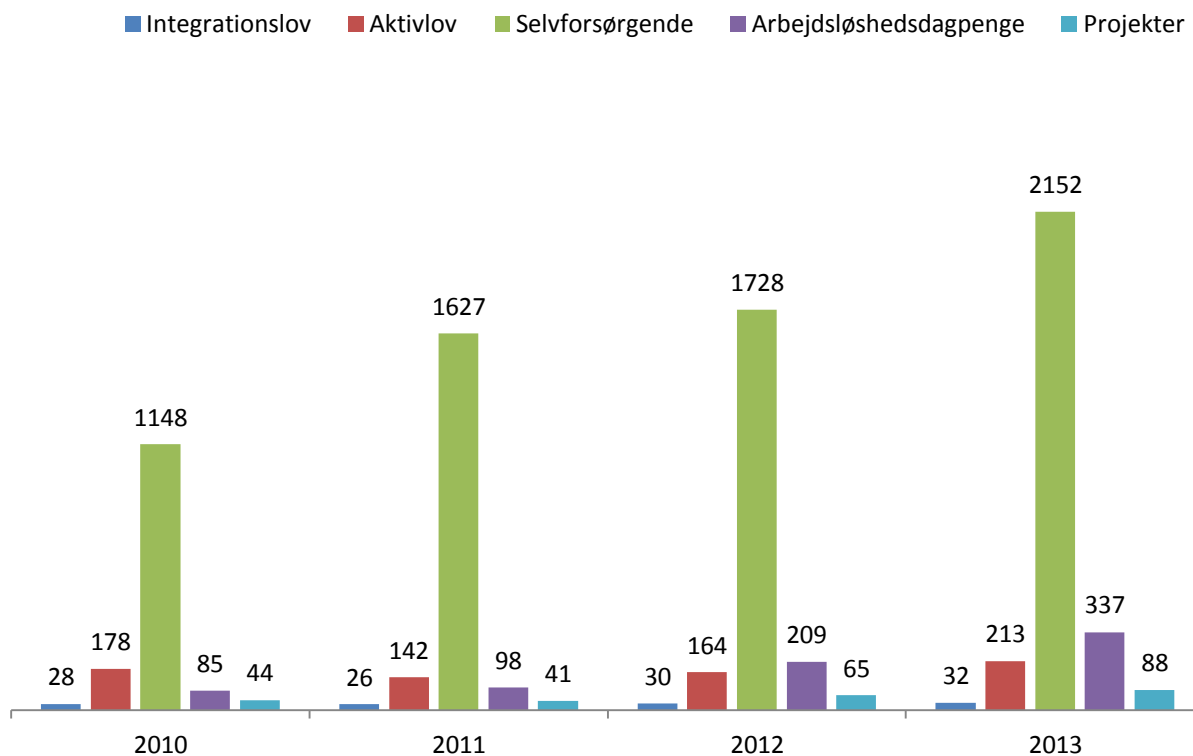
*

I Sprogcenter Aalborgs første fire år som Resultatcenter var der i perioden 2006 – 2009 tale om et meget stabilt og konstant kursistindtag på godt 1300 kursister, der i et eller andet omfang hen over året modtog et undervisningstilbud på Sprogcenter Aalborg.

I den følgende fireårsperiode 2010 – 2013, hvor aftenundervisningen nærmest eksploderede, er kursistindtaget steget med henholdsvis 30 % i 2010, 19 % i 2011, 27 % i 2012 og endelig endnu 18 % i 2013 til 3062 kursister, der i et eller andet omfang over året modtog et undervisningstilbud på Sprogcenter Aalborg. Tal for første kvartal 2014 viser, at stigningen i kursistindtag indtil videre fortsætter i 2014.

Figur 6

Antal kursister fra Aalborg fordelt på kategori



*I 2013 har 33 kursister skiftet kategori i perioden, hvorfor nogle kursister kan optræde i mere end én kategori

Sprogcenter Aalborgs kursister er fordelt på en række henvisningskategorier: Kursister på dagpengeydelse, Integrationslovs-kursister hvor nogle er på ydelse andre er selvforsørgende, Aktivlov-kursister og Selvforsørgende kursister. (Figur 6). I 2011 blev langt de fleste udlændinge omfattet af integrationsloven og indplaceret i flere nye kategorier. For overskuelighedens skyld har vi i vores statistiske materiale valgt at operere med, at kursister omfattet af integrationsloven dækker kursister på integrationsydelse. Alle andre er kendetegnet ved at være selvforsørgende – eller omfattet af kategorien aktivlov eller dagpengeydelse.

Kategorien af kursister på dagpengeydelse har siden et fald i 2007 været svagt stigende, i 2010 mere markant stigende med godt 36 %, og i 2011 med yderligere 15 %. I 2012 var der tale om en særdeles markant stigning i kategorien kursister på dagpengeydelse til 209 – en stigning på 113 %. Denne tendens er fortsat i 2013 med en stigning til 337 kursister, svarende til en stigning på 61 %

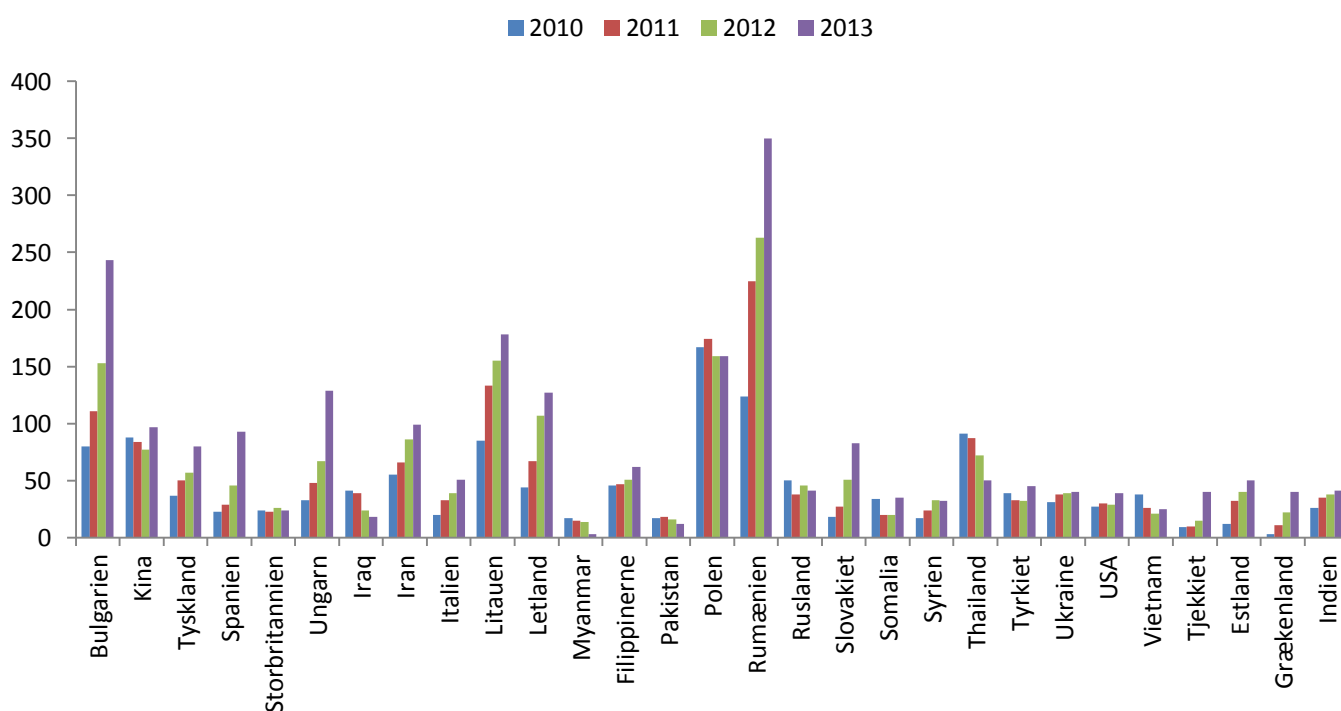
Kategorien af kursister omfattet af Integrationsloven, og som er på integrationsydelse, har de seneste fire år til og med 2013 været konstant. I tidligere årsrapporter har denne kategori været betydeligt større, men da alle kursister, omfattet af integrationsloven og med status som selvforsørgende, siden årsrapport 2011 er flyttet over i kategorien selvforsørgende, omfatter integrationskursister på ydelse godt 30 kursister, der i et omfang har modtaget undervisning i 2013.

Kategorien af selvforsørgende kursister har været konstant stigende gennem de sidste fem år, i 2011 stigende fra 1148 til 1627 kursister, svarende til en stigning på godt 42 % (figur 6). I 2012 fortsatte stigningen mere beskedent med 6 %. for så i 2013 at tage et stort spring opad til 2152 kursister, en stigning på 25 %.

Endelig har kategorien af Aktivlov-kursister, der har været støt faldende siden et 2006 niveau på 429 kursister, og som har været nogenlunde konstant de senest tre år, været stigende til 213 kursister i 2013 - en stigning på 30 %.

Figur 7

Kursister fordelt på nationalitet



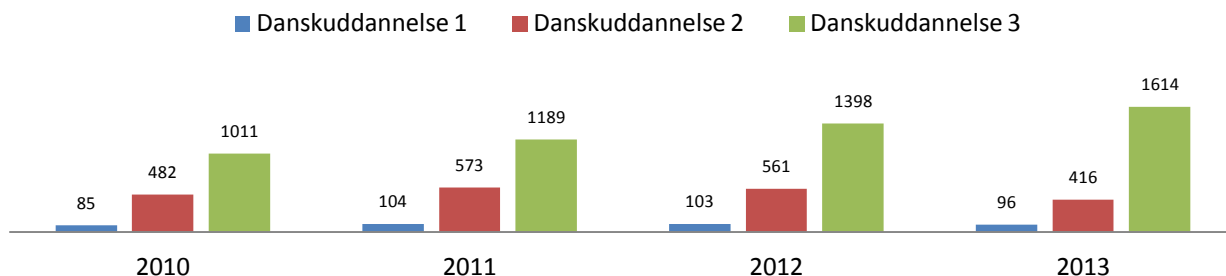
Ved udgangen af 2011 fordelte sprogcentrets kursister sig på 116 nationaliteter mod 101 og 112 i de forudgående to år. I 2012 fordelte kursisterne sig på 121 nationaliteter, et niveau på omtrent det samme i 2013 . Figur 7 illustrerer 25 nationaliteter, udvalgt efter geografi og repræsentativitet.

Tidligere har det først og fremmest været kursister fra Polen, der har været mest repræsentative på sprogcentret; men siden 2012 har tilgangen af kursister fra andre østlande som Litauen, Letland, Bulgarien og ikke mindst Rumænien været i markant stigning. I 2013 er tilgangen af kursister fra netop Bulgarien og Rumænien steget meget markant.

Tilgangen af kursister fra især Østeuropa udgøres dels af håndværkere dels af reklame/avisuddelere, men siden 2010 ikke mindst af unge studerende på uddannelser under University College Nordjylland. Derudover er der for manges vedkommende tale om højtuddannede indenfor IT-branchen og medarbejdere ved universitetet.

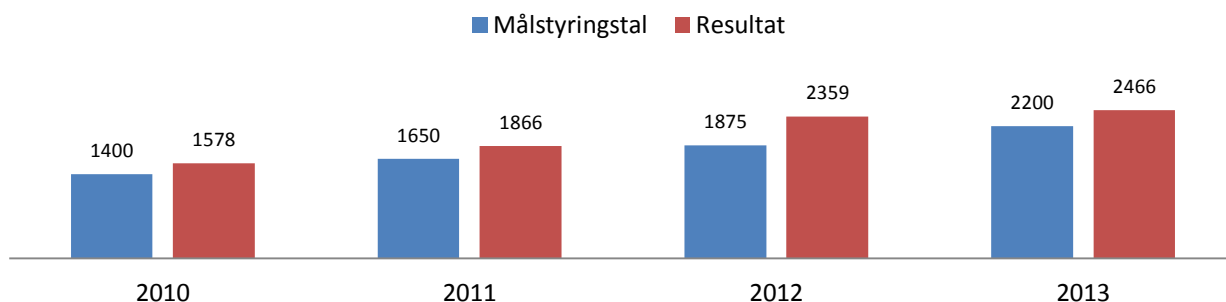
Figur 8

Antal afsluttede moduler danskuddannelse 1, 2 og 3



Figur 9

Nøgletal på målstyringsaftaler Antal beståede moduler

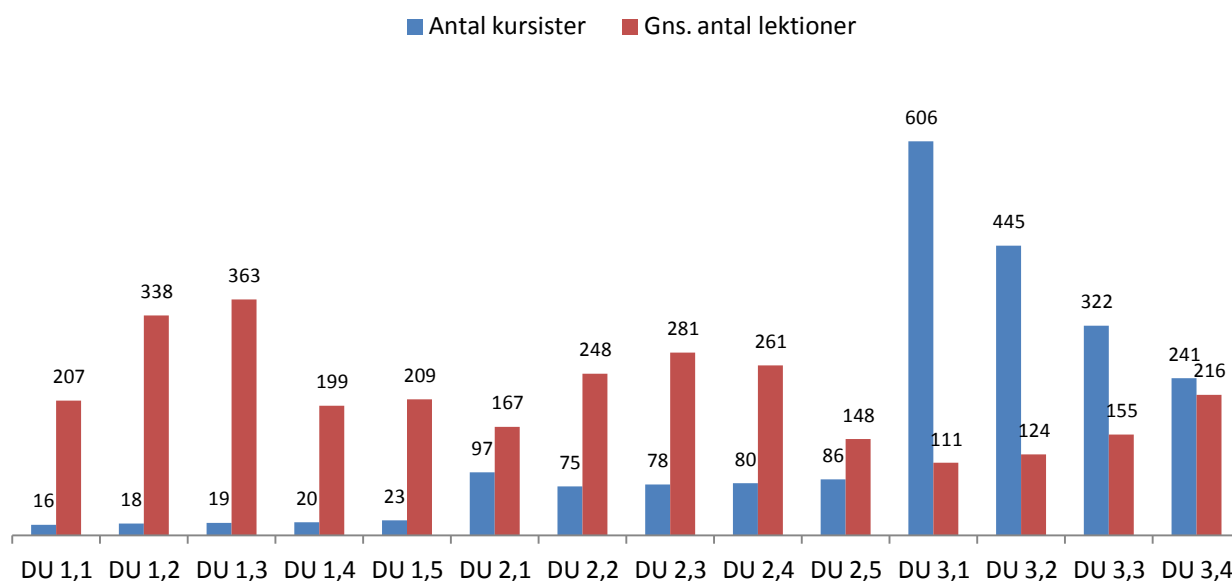


Med status som Resultatcenter beror Sprogcenter Aalborgs indtægter sig på det taksameter, der udbetales, når en kursists dansksproglige progression flytter kursisten fra modul 1 til modul 2 og så fremdeles frem mod det afsluttende prøvemodul 6. Danskuddannelse 3 kursister udgør et klart flertal af sprogcentrets kursister, mens Danskuddannelse 1 kursister udgør en meget lille gruppe, der i 2013 er blevet endnu mindre – omkring 20 kursister! Dette afspejler sig i det samlede antal beståede modultest, der fra 1866 beståede moduler i 2011 over 2359 beståede moduler i 2012 nåede op på hele 2466 afsluttede moduler i 2013. Til dette nøgletal knytter der sig det forhold, at lærerne på Sprogcenter Aalborg var lock-outet i hele april måned 2013. Dette til trods, nåede det samlede antal beståede moduler op på 2466.

I takt med et stigende antal kursister er målstyrings-nøgletallet antal bestående moduler ligeledes steget. 2200 beståede danskmoduler var i 2013 et overordnet nøgletal i Sprogcenter Aalborgs målstyringsaftale. Det er således et udtryk for kursisternes samlede dansksproglige progression i 2013 og samtidigt et tal, der har direkte sammenhæng med sprogcentrets taksameterstyrede økonomi. Siden 2006 er dette overordnede målstyrings-nøgletal blevet indfriet, og af figur 9 fremgår det, at i 2013 er målstyringsresultatet fortsat på den gode side!

Figur 10

Gennemførelstid pr. modul

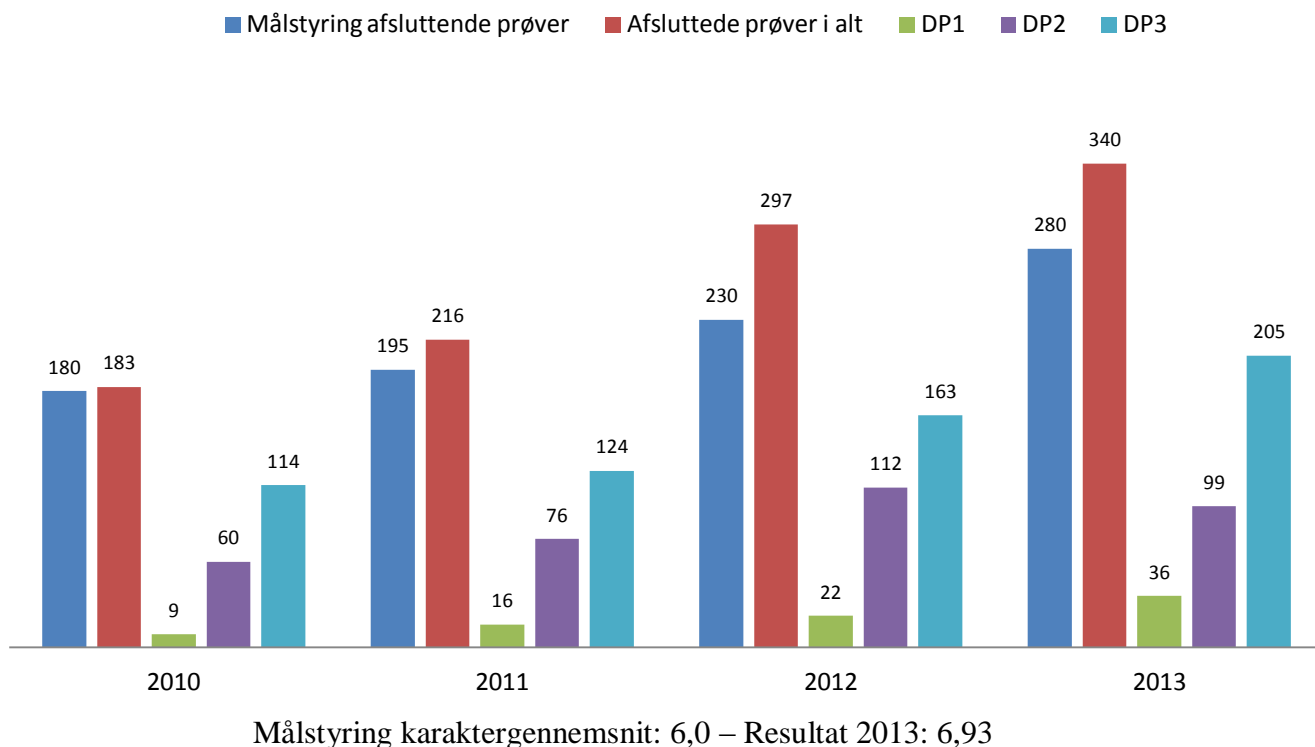


Figur 12 viser det gennemsnitlige antal lektioner der er medgået til at bringe kursisten fra det ene modul til det andet. De tre danskuddannelser er hver opbygget i seks moduler, i alt 18 moduler. I oversigten opereres der kun med 14 moduler, idet det afsluttende prøvemodul 6 på Danskuddannelse 1 og Danskuddannelse 2 samt det afsluttende prøvemodul 5 på Danskuddannelse 3 samt det ekstra prøvemodul 6, der fører frem til afsluttende Studieprøve ikke indregnes i den oversigt, sprogcentrets administrationssystem kan generere.

Figur 10 illustrerer de store forskelle i tidsforbrug på de enkelte Danskuddannelser, hvor der eksempelvis på Danskuddannelse 1 modul 3 er medgået i gennemsnit 363 lektioner svarende til knap et halvt års dagundervisning, mens der på Danskuddannelse 3 modul 1 og 2 blot er medgået henholdsvis 111 og 124 lektioner svarende til under to måneders dagundervisning.

Figur 11

Udslusende prøver

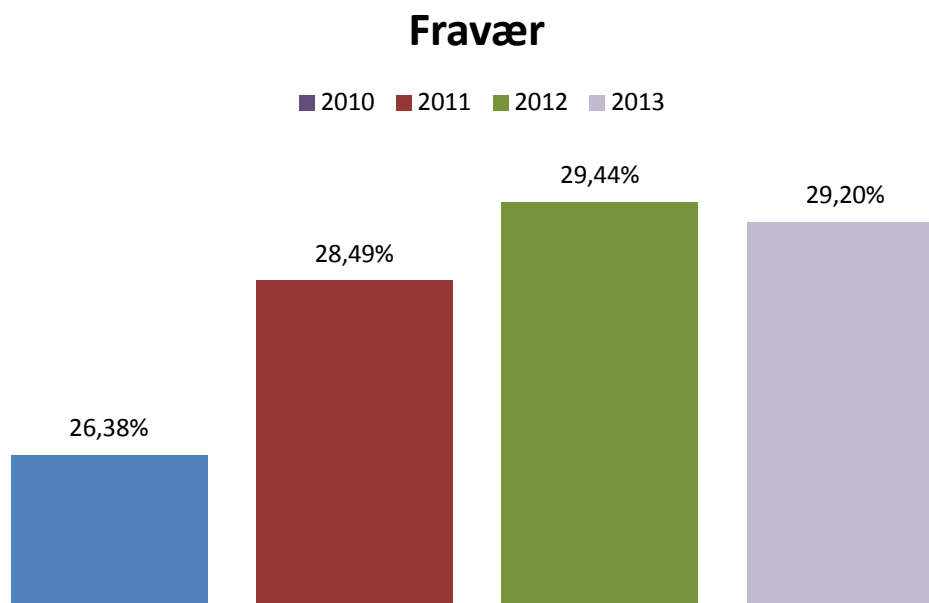


Endemålet i Sprogcenter Aalborgs Danskuddannelsesstilbud er den afsluttende Prøve i Dansk 1, Prøve i Dansk 2, Prøve i Dansk 3 samt Studieprøve. Prøve i Dansk 2 og siden 2013 også Prøve i Dansk 1 kan i sammenhæng med andre opnåede kvalifikationer give mulighed for en permanent opholdstilladelse i Danmark. Prøve i Dansk 3 med minimumkarakteren 4 kan i sammenhæng med andre opnåede kvalifikationer, udover muligheden for at søge permanent opholdstilladelse, give mulighed for at ansøge om dansk indfødsret, mens tillægsmodul 6 Studieprøven på videregående uddannelser er et af adgangskriterierne.

Målstyringstallet for 2013 på udslusende prøver var sat til 280 beståede danskprøver med et karaktergennemsnit på 6,0; resultatet blev nået med 340 beståede prøver med et gennemsnit på 6,93. (Til sammenligning kan nævnes, at de nordjyske gymnasier i 2013 kom ud med et prøvegennemsnit på 6,8).

Det skal bemærkes, at antallet af afsluttende danskprøver gennem årene er faldet forholdsmæssigt set i forhold til et stigende antal kursister. Tidligere var det sådan, at de fleste kursister afsluttede med en danskprøve, men det har ændret sig. Dagens kursister har travlt med arbejde, studie og mange andre gøremål, og det giver sig udslag i, at de dropper ud af deres danskuddannelse, når de føler, de har tilstrækkelige dansksproglige kompetencer til at klare sig i en travl hverdag. Nogle vender så på et tidspunkt tilbage og indstiller sig til en afsluttende Danskprøve som selvbetaler. Selvbetalende prøvedeltagere indgår imidlertid ikke i sprogcentrets statistik

Figur 12



Et betydeligt fravær fra undervisningen er et udbredt træk i voksenundervisningen og således også på Sprogcenter Aalborg. Sprogcenter Aalborgs kursister er generelt travle mennesker, der må prioritere deres tid mellem arbejde, uddannelse, familie, fritid og så et dansktilbud på sprogcentret.

I 2010 afspejlede det sig i et gennemsnitligt fravær på 26,38%, helt på niveau med Integrationsministeriets fraværstatistik for 2009, hvor det gennemsnitlige fravær på landsplan i Danskuddannelserne lå på 26,3 %.

I 2011 er fraværsprocenten så steget til 28,49, hvilket kan forklares med den meget store stigning i 2011 i aftenkursisttallet. Her opleves det meget markant, at aftenkursister har mange gøremål, der har indflydelse på deres fremmøde i danskundervisningen. Hertil kommer så også, at fravær for aftenkursister med to ugentlige mødegange fylder uforholdsmæssigt meget i en fraværstatistik. 2012, hvor aftenkursisttallet igen steg markant, var fraværsprocenten så fulgt en anelse med og steg til 29,44 %. I 2013 er fraværet dalet en anelse, hvilket kan være tilfældigt; men det kan måske også ses som begyndelsen på en kurve, der vil dale endnu mere, i og med at Sprogcentret har skærpet konsekvenserne af et utilstrækkeligt fremmøde for den enkelte kursist.

*

På Sprogcenter Aalborg, som på landets øvrige sprogcentre, er den relativt høje fraværsprocent en kilde til evig diskussion. Sprogcentrets medarbejdere oplever det helt forståeligt som forstyrrende for undervisningen og demotiverende for især kursister med et solidt fremmøde – især på aftenholdene med to ugentlige mødeaftener – at (for) mange kursister har et meget uregelmæssigt fremmøde.

Kursisterne ser imidlertid noget anderledes på den høje fraværsprocent. I sprogcentrets brugerundersøgelse 2012 svarer 56 % af de godt 550 kursister, der deltog i undersøgelsen, at de ikke mener, der er for meget fravær på deres respektive undervisningshold, 27 % synes fraværet er for højt, mens 17 % ikke har en mening herom.

Hele 64 % af kursisterne mener ikke, at andres fravær påvirker deres dansklæring, mens 14 % mener det kun i mindre grad er forstyrrende. Blot 11% mener at andres fravær har en negativ eller meget negativ indvirkning på undervisningen og egen læring.

75 % af kursisterne mener dog, at deres eget fravær fra undervisningen har en mindre negativ/negativ/meget negativ indvirkning på deres dansklæring.

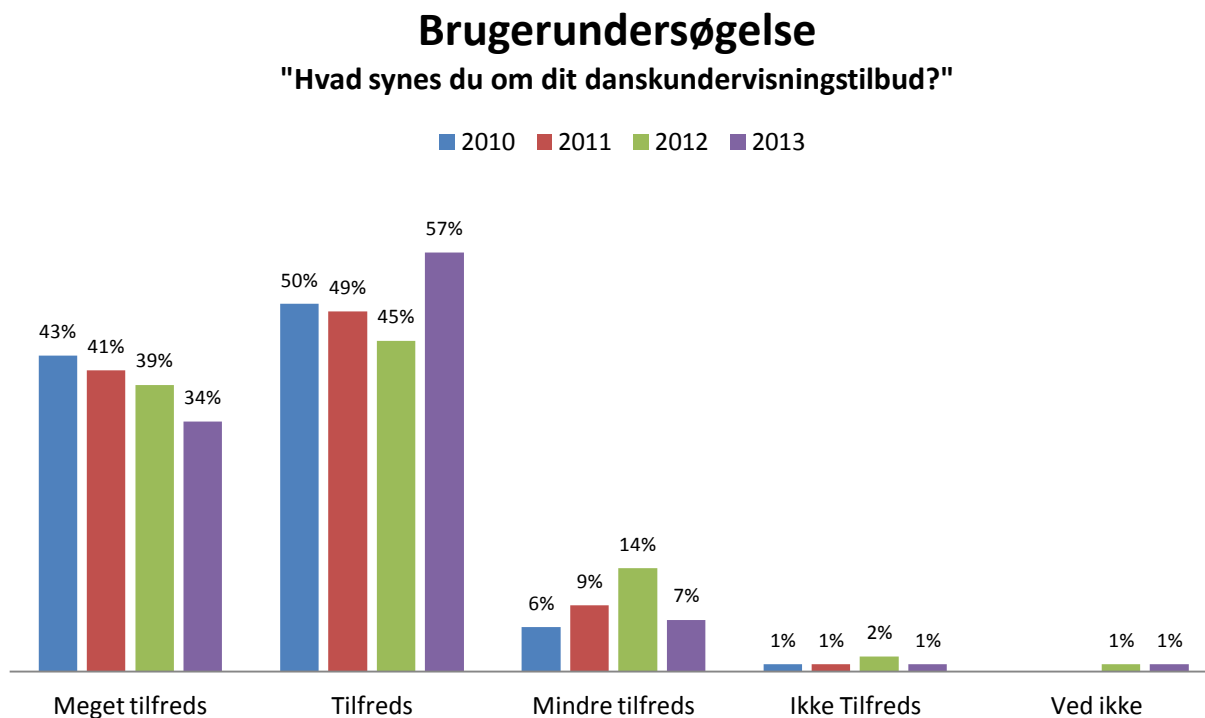
Brugerundersøgelse 2012 har også spurgt kursisterne, hvorfor de har fravær, og her er svarene ikke overraskende, at arbejde (54 %), uddannelse (28%), familie (22 %) og sygdom (60%) er væsentlige fraværsgrunde. 5 % angiver manglende interesse og 6 % dårlig undervisning som en grund til at blive væk!

Endelig tilkendegiver 43 %, at sprogcentret ikke kan/skal gøre noget ved det relativt store kursistfravær, 35 % ved ikke, mens 22 % mener, sprogcentret burde skride til mere drastiske sanktioner overfor kursister med et utilfredsstillende fremmøde.

Sprogcenter Aalborgs fraværspolitik er, at kursister der ikke udviser det fornødne fremmøde og indsats meldes ud; men politikken er også, at sprogcentret har med travle mennesker at gøre, hvor det at deltage i et danskitilbud er et af mange ugentlige gøremål, som ind imellem koster et fravær. Året rundt udmeldes der dog rigtig mange kursister på grund af utilfredsstillende fremmøde, kursister som så sættes bag i køen ved ønske om genindmeldelse!

Tidligere havde sprogcentret mulighed for ved udmeldelse af (selvforsørgende) kursister p.g.a utilfredsstillende fremmøde at opkræve et gebyr ved en genindmeldelse, men denne mulighed blev ved lovgivning ophævet. Gebyret havde en effekt, men det var også en tung administrativ byrde for sprogcentrets administration at håndhæve.

Figur 13



Sprogcenter Aalborg laver med jævne mellemrum brugerundersøgelser, hvor kursisterne tilkendegiver deres mere eller mindre tilfredshed med sprogcentrets ydelser. Brugerundersøgelserne bruges til at kvalificere dialogen med kursisterne om en udvikling af sprogcentrets ydelser, blandt andet ved udarbejdelse af lovpligtig undervisningsmiljø-vurdering.

Seneste brugerundersøgelse er fra november 2013, og figur 13 illustrerer på undersøgelsens spørgsmål "Hvad synes du om dit danskundervisningstilbud", at 91 % af sprogcentrets kursister i 2013 er tilfredse eller meget tilfredse med deres dansktilbud. Gruppen af mindre tilfredse kursister er i 2013 faldet til det halve – 7 %. En forklaring kunne være, at "mindre tilfredsstillende" i undersøgelsens engelske oversættelse i 2012 undersøgelsen var oversat til "okay", hvor mere tilfredse kursister måske har sat deres kryds der. I 2013 undersøgelsen er denne tvivlsomme oversættelse blevet rettet, hvilket som sagt kan være en forklaring på faldet i mindre tilfredse kursister.

Supplerende kan det siges, at 85 % af de kursister, der har deltaget i undersøgelsen, er tilfredse eller meget tilfredse med Sprogcenter Aalborgs service, og hvad angår sprogcentrets fysiske rammer er 95 % meget tilfredse/tilfredse.

Medarbejder-kompetenceudvikling på Sprogcenter Aalborg 2013

Sprogcenter Aalborg har i 2013 haft 54 fastansatte medarbejdere, 48 lærere, 3 administrative medarbejdere, en administrativ teamleder samt forstander og viceforstander. Henover 2013 har der været fastlagt en række møder/arrangementer/kurser som har involveret dele af/alle medarbejdere med henblik på vidensdeling og kompetenceudvikling af sprogcentrets kerneopgaver.

Pædagogisk rådsmøder, som er forum for alle pædagogiske medarbejdere samt ledere, hvor pædagogik og praksis er dagsordensat.

Personalemøder for alle sprogcentrets medarbejdere, hvor der er fokus på trivsel og arbejdsmiljø

Pædagogiske arrangementer hvor alle pædagogiske medarbejdere deltager, og hvor der med typisk ekstern oplægsholder er fokus på nye udviklingspunkter i sprogcentrets kerneydelse dansk som andetsprog. I 2013 Kursusdag om ”Samspillet mellem sproglæring, job og uddannelse” og kursusdag om ”Samspillet mellem undervisning og IT og brugen af Smartboard”

Personalekurser for hele personalet. I 2013 om ” Kommunikation på den gode arbejdsplads. Konstruktiv og anerkendende Kommunikation” og Genopfriskningskursus i hjerte- lungeredning samt brugen af hjertestarter

Lærerkonference i Vejle med deltagelse af fem medarbejdere fra Sprogcenter Aalborg

Forstanderkonference i Vejle med deltagelse af sprogcentrets ledere

Censorkonference i Odense med deltagelse af beskikkede censorer fra Sprogcenter Aalborg

Kontormøder for sprogcentrets administrative personale med fokus på erfaringsudveksling og sidemandsoplæring

Udviklingsteam, hvor alle sprogcentrets lærere er del af et team, der hen over året er tildelt tid til fælles kompetenceudvikling og sparring i de enkelte team, og hvor de enkelte team kan bevilges korte kursusforløb efter ansøgning.

Obligatorisk grunduddannelse til underviser i dansk som andetsprog, hvor alle nye pædagogiske medarbejdere ved Sprogcenter Aalborg skal gennemføre 2-årig uddannelse ved Danmarks pædagogiske Universitet i Aarhus på Masterniveau, - sideløbende med deres arbejde på sprogcentret. 6 – 8 medarbejdere er således året rundt på uddannelse.

Diverse møder, konferencer samt individuelle kursusforløb m.m