



**Tillægsregulativ for
Svanholmgrøften og Sofiendalgrøften
Letvadgrøften og Svanholmgrøftens sidegrøft**

Juni 2017

Indholdsfortegnelse

1. Indledning.....	3
2. Grundlaget for regulativet.....	3
3. Betegnelse af vandløbene	4
4. Vedligeholdelse	6
5. Tillægsregulativets gyldighedsperiode.....	6
6. Tillægsregulativets ikrafttræden	6

Bilagsfortegnelse

Bilag 1: Redegørelse for Tillægsregulativet

1. Indledning

Dette tillægsregulativ udgør sammen med regulativ af 9. juli 1993 for Svanholmgrøften og Sofiendalgrøften og regulativ af 9. juli 1993 for Letvadgrøften og Svanholmgrøftens sidegrøft samt Aalborg Kommunes Fællesregulativ for kommunevandløb, juni 1996 administrationsgrundlaget for de to vandløb Svanholmgrøften og Sofiendalgrøften samt Letvadgrøften og Svanholmgrøftens sidegrøft.

Tillægsregulativet omfatter den nederste del af Svanholmgrøften og Sofiendalgrøften og den nederste del af Letvadgrøften og Svanholmgrøftens sidegrøft, der begge er beliggende i Aalborg Kommune.

Tillægsregulativet ændrer kun på antallet af grødeskæringer og tidspunktet for grødeskæring på strækningen st. 2.100 – 4.210 m i Svanholmgrøften og Sofiendalgrøften og på strækningen st. 1.155 – 2.174 m i for Letvadgrøften og Svanholmgrøftens sidegrøft.

Afstrømningsforholdene i oplandet til begge vandløb er midlertidig ændret og det er besluttet af foretage en hyppigere grødeskæring indtil afstrømningsforholdene i oplandet er genskabt. Derfor er tillægsregulativets bestemmelser gyldige i en periode.

Forslag til dette tillægsregulativ har været fremlagt for offentligheden til gennemsyn i 8 uger. Eventuelle indsigelser og ændringsforslag m.v. har kunnet indgives skriftligt til vandløbsmyndigheden indenfor 8 ugers fristen. Der er ikke indkommet bemærkninger til tillægsregulativet.

Efter fremlæggelsesperiodens udløb har Aalborg Kommune vedtaget tillægsregulativet.

Vandløbsmyndighedens afgørelser efter bekendtgørelsen om regulativer for offentlige vandløb samt afgørelser truffet med hjemmel i regulativet kan påklages til Miljø- og Fødevareklagenævnet.

Forespørgsler vedrørende grundlaget for og ændringerne vedtaget i tillægsregulativet kan rettes til Aalborg Kommune.

2. Grundlaget for regulativet

Dette tillægsregulativ omfatter en delstrækning af hvert af de offentlige vandløb Svanholmgrøften og Sofiendalgrøften og Letvadgrøften og Svanholmgrøftens sidegrøft i Aalborg Kommune.

Tillægsregulativet er udarbejdet på grundlag af:

- LBK nr. 127 af 26. januar 2017, lov om vandløb.
- LBK nr. 919 af 27. juni 2016 om regulativer for offentlige vandløb.
- Cirkulære om vandløbsloven nr. 21 af 26. februar 1985.
- Cirkulæreskrivelse af 20. juli 1984 om standardregulativ for offentlige vandløb.
- Habitatdirektivet (Direktiv 92/43/EØF af 21. maj 1992).
- LBK nr. 926 af 27. juni 2016 om udpegning og administration af internationale naturbeskyttelsesområder samt beskyttelse af visse arter.
- Regulativ for Svanholmgrøften og Sofiendalgrøften vedtaget den 9. juni 1993 af Aalborg Kommune.
- Regulativ for Letvadgrøften og Svanholmgrøftens sidegrøft vedtaget den 9. juni 1993 af Aalborg Kommune.
- Fællesregulativ for kommunevandløb, juni 1996 vedtaget den 21. september 1996 af Aalborg Kommune.

Regulativerne for Svanholmgrøften og Sofiendalgrøften og for Letvadgrøften og Svanholmgrøftens sidegrøft af 9. juni 1993 samt Fællesregulativ for kommunevandløb af september 1996 er fortsat gældende for vandløbene i det omfang, at deres bestemmelser ikke ophæves eller ændres af dette tillægsregulativ.

Vandløbsloven er det primære lovgrundlag for udarbejdelse af regulativer herunder tillægsregulativer. Vandløbsloven har til formål at sikre, at vandløb kan benyttes til afledning af vand under hensyntagen til de natur- og miljømæssige krav, der er for vandløbet og de ånære arealer. Vandområdeplanerne miljømålsloven, naturbeskyttelsesloven, planloven, miljøbeskyttelsesloven, okkerloven, kystbeskyttelsesloven, fiskeriloven og miljøvurderingsloven samt habitatdirektivet danner det øvrige grundlag for tillægsregulativet.

Tillægsregulativet fastlægger nye midlertidige grødeskæringsbestemmelser for strækningen st. 2.100 – 4.210 m fastlagt i afsnit 8 i regulativet for Svanholmgrøften og Sofiendalgrøften af 9. juni 1993. Tillægsregulativet fastlægger nye midlertidige grødeskæringsbestemmelser for strækningen st. 1.155 – 2.174 m fastlagt i afsnit 8 i regulativet for Letvadgrøften og Svanholmgrøftens sidegrøft af 9. juni 1993.

Tillægsregulativets bestemmelser er gældende frem til den 31. 12. 2019.

3. Betegnelse af vandløbene

Aalborg Kommune er vandløbsmyndighed og administrerer og vedligeholder de offentlige vandløb.

Bestemmelserne i tillægsregulativet gælder for følgende strækninger af vandløbene:

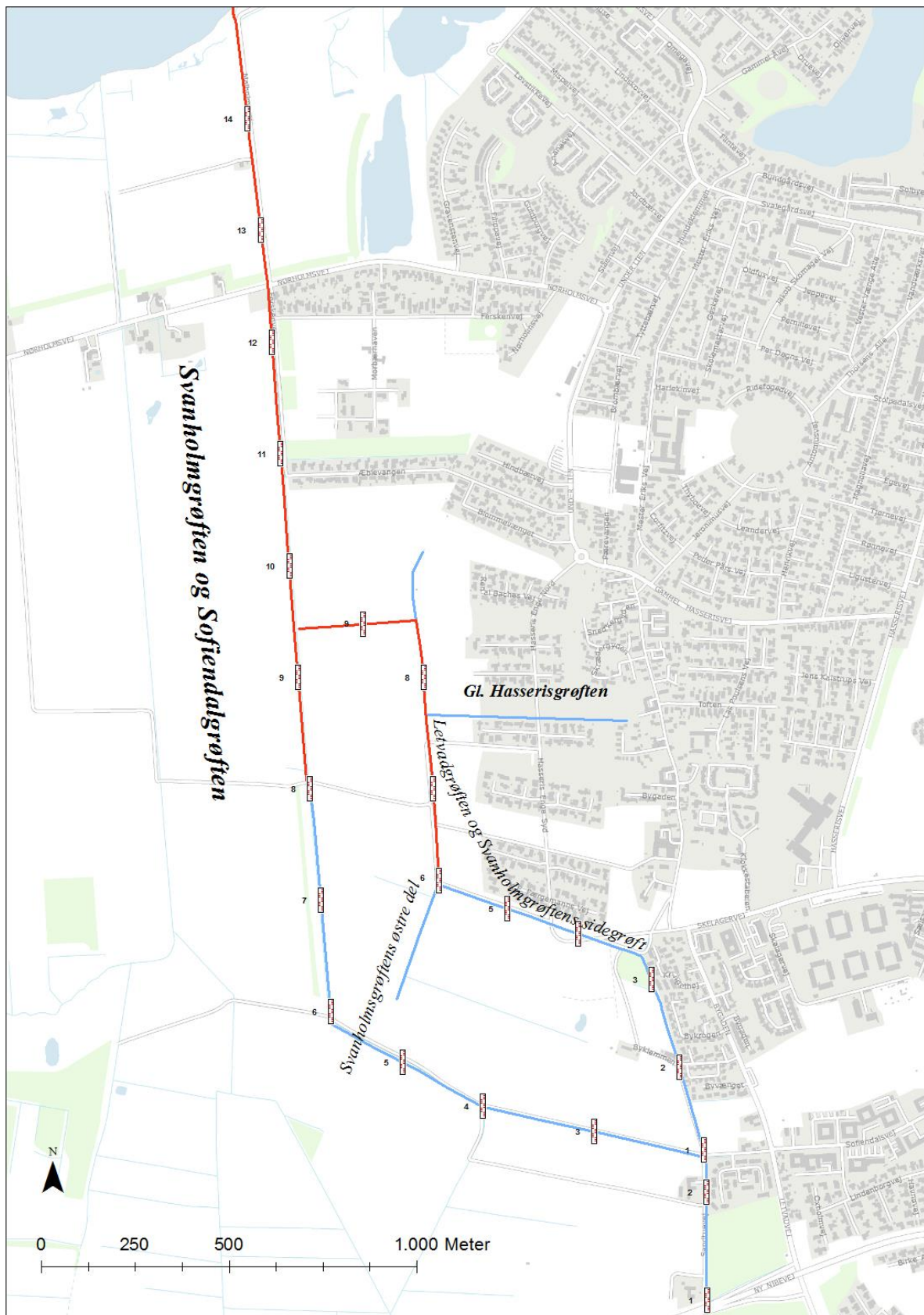
Svanholmgrøften og Sofiendalgrøften

Bestemmelserne i tillægsregulativet gælder for disse vandløb for en samlet vandløbslængde på 2.110 m fra skalapæl 8 (st. 2.100 m) til udløbet i Limfjorden (st. 4.210 m).

Letvadgrøften og Svanholmgrøftens sidegrøft

Bestemmelserne i tillægsregulativet gælder for disse vandløb for en samlet vandløbslængde på 1.019 m fra skalapæl 6 (st. 1.155 m) til udløbet i Svanholmgrøften (st. 2.174 m).

Begge strækninger er markeret med rødt på kortet



Begge strækninger er markeret med rødt på kortet herover

4. Vedligeholdelse

For Svanholmgrøften og Sofiendalgrøften, st. 2.100 – 4.210 m og for Letvadgrøften og Svanholmgrøftens sidegrøft, st. 1.155 – 2.174 m foretages grødeskæring 3 gange årligt. Grødeskæringerne skal foretages til følgende tidspunkter:

1. grødeskæring foretages inden den 1. juni,
2. grødeskæring foretages inden den 1. august,
3. grødeskæring foretages inden den 1. oktober.

Grødeskæring gennemføres i henhold til de vedligeholdelsesbredder, som er angivet i de gældende regulativer af 9. juni 1993.

De gældende vedligeholdelsesbestemmelser fastlagt i regulativerne af 9. juni 1993 for begge vandløb er fortsat gældende i det omfang at bestemmelserne ikke ophæves eller ændres af ovennævnte bestemmelser i tillægsregulativet.

5. Tillægsregulativets gyldighedsperiode

Tillægsregulativets bestemmelser om antallet af grødeskæringer og tidspunktet for grødeskæringen på delstrækninger i Svanholmgrøften og Sofiendalgrøften og Letvadgrøften og Svanholmgrøftens sidegrøft er gældende til og med den 31. december 2019. Efter denne dato gælder vedligeholdelsesbestemmelserne i følgende regulativer:

- Regulativ for Svanholmgrøften og Sofiendalgrøften vedtaget den 9. juni 1993 af Aalborg Kommune.
- Regulativ for Letvadgrøften og Svanholmgrøftens sidegrøft vedtaget den 9. juni 1993 af Aalborg Kommune.
- Fællesregulativ for kommunevandløb, juni 1996 vedtaget den 21. september 1996 af Aalborg Kommune.

6. Tillægsregulativets ikrafttræden

Dette tillægsregulativ har været bekendtgjort og fremlagt til gennemsyn i 8 uger med adgang til at indgive indsigelser og ændringsforslag inden den 27.10.2017.

Tillægsregulativet er vedtaget af Aalborg Byråd, den [dato for vedtagelse].

Borgmester
Aalborg Kommune

Kommunaldirektør
Aalborg Kommune

Tillægsregulativet træder i kraft 4 uger efter offentliggørelsen, såfremt tillægsregulativet ikke påklages.

Bilag 1:

Baggrunden for og konsekvenserne af tillægsregulativet

Baggrund for ændret vedligeholdelse

Aalborg Kommune har besluttet at ændre grødeskæringspraksis på den nederste del af vandløbet Svanholmgrøften og Sofiendalgrøften fra skalapæl 8 (st. 2.100) til vandløbets udløb i Limfjorden (st. 4.210) samt på den nederste del af vandløbet Letvadgrøften og Svanholmgrøftens sidegrøft fra dennes skalapæl 6 (st. 1.155) til vandløbets udløb i Svanholmgrøften og Sofiendalgrøften (st. 2.174).

Beslutningen er truffet, da de nuværende afstrømningsforhold i begge vandløb midlertidig er ændret i forbindelse med by udvidelse i oplandet til vandløbene, hvor der er en større andel af uforsinket udledning fra nye befæstede arealer i oplandet. Dette betyder, at der i en periode er en større afstrømning til de to ovennævnte strækninger af vandløbene end den naturlige afstrømning fra oplandet. Efter by udvidelsen er der således oplevet et højere vandstands niveau i vandløbene end tidligere. Den forøgede afstrømning er kun midlertidig, idet Aalborg Kommune har besluttet, at der skal etableres en række forsinkelsesforanstaltninger for overfladevandet i oplandet i forbindelse med en helhedsvurdering af afløbs- og afstrømningsforholdene i hele vandløbssystemet. Forsinkelsesforanstaltningerne vil være etableret senest 31. december 2019.

I de gældende regulativ af 1993 er grødeskæringsbestemmelserne fastlagt med én grødeskæring i perioden 1. september – 15. oktober med mulighed for en ekstra tidligere skæring i perioden 15. maj – 1. juli, hvis det skønnes nødvendigt. For at afbøde den midlertidige øgede afstrømning har Aalborg Kommune besluttet, at grødeskæringsbestemmelserne skal ændres til 3 faste årlige grødeskæringer i perioden 1. juni – 1. oktober. Denne hyppigere grødeskæring forventes at kunne tage højde for de større afstrømninger, indtil de planlagte forsinkelsesforanstaltninger af overfladevand er etableret.

Da den nuværende afstrømningssituation er midlertidig, er de ændrede vedligeholdelsesbestemmelser ligeledes midlertidige og er således kun gældende frem til 31. december 2019, hvor forsinkelsesforanstaltningerne senest vil være etableret i oplandet.

I den nuværende grødeskæringspraksis foretages 2 faste grødeskæringer, hvor der skæres en strømrønde bredde svarende til regulativets fastlagt bundbredde. Grødeskæringen foretages maskinelt med mejekurv og ved hver skæring bortskæres ligeledes en mindre del af kantvegetationen umiddelbart over vandspejlet. Denne praksis fortsættes efter vedtagelse af tillægsregulativet, da hver af de 3 skæringer skal foretages på samme måde.

Konsekvenser af tillægsregulativet

Analyser af sammenhængen mellem grødemængden og vandføringsevnen viser, at skæring af bundgrøden vil sænke vandstanden i grødesæsonen. Det er dog ikke muligt at angive hvor meget vandstanden vil sænkes i de to vandløb. På grund af grødens genvækst mellem grødeskæringerne vil den gennemsnitlige vandstandssænkning mellem skæringer i løbet af vækstperioden mindskes i takt med genvæksten af grøden. En ændring fra 2 faste skæringer til 3 faste skæringer vil kunne holde bundgrøden nede gennem det meste af vækstperioden, og det forventes således, at det forøgede antal grødeskæringer vil kunne kompensere for den øgede afstrømning.

Idet skæringen af kantvegetationen også vil blive øget fra to til tre gange årligt, forventes dette ligeledes at kunne bidrage til en sænkning af vandstanden i vækstsæsonen. Ændringen i hyppigheden af kantskæringen forventes at have størst effekt på vandstanden ved mellemstore og store vandføringer. En større bortskæring af en del af brinkvegetationen om efteråret vil ligeledes være et bedre værn mod høje vandstande i vinterhalvåret.

Ændringen fra to til tre faste grødeskæringer giver alt andet lige en mere hårdhændet vedligeholdelse og forventes at medføre en mere ensartet grødesammensætning i vandløbene. Påvirkningen forventes dog at være begrænset, da skæringsmetoden er uændret. Desuden bliver påvirkningen af den nuværende miljømæssige tilstand i vandløbet begrænset, da den er tidsbegrænset. Den hyppigere kantskæring kan muligvis give anledning til en knap så kraftig bortskygning af bundgrøden, hvorfor betingelserne for bundgrøden muligvis forbedres.

Samlet set forventes den hyppigere grøde og kantskæring at påvirke miljøtilstanden i negativ retning, men at påvirkningen vil være begrænset, bl.a. da ændringerne er midlertidige for en kortere årrække (3 grødeskæringssæsoner), hvorefter grøden vil kunne genetablere sig som før ændringen.

Svanholm-vandsystemet har ikke direkte forbindelse til Natura-2000 område og det vurderes, at der ikke er risiko for at tillægsregulativet i sig selv eller i forbindelse med andre planer og projekter, kan give anledning til en væsentlig påvirkning af et Natura-2000 område.