

# ØKONOMIRAPPORT

Familie- og Beskæftigelsesforvaltningen

*Rapportering pr. 30. september 2018*



## **Indledning til afrapportering til udvalg**

Familie- og Beskæftigelsesforvaltningen afgiver med denne Økonomirapport aktuel status på baggrund af forbruget pr. 30. september 2018.

Økonomirapporten tager udgangspunkt i de dele af den fælles kommunale økonomiafrapportering, der vedrører Familie- og Beskæftigelsesforvaltningen, og rapporten følger de bevillingsniveauer, som kendes fra budgettet; dvs. en opdeling i serviceudgifter og budgetgaranterede udgifter på de forskellige sektorer.

Det bemærkes, at i kommenteringen af økonomirapporten er der taget hensyn til, at Byrådet den 8. oktober godkendte tillægsbevillinger på de budgetgaranterede områder. Disse bevillinger indgår ikke i tal-delen, da de naturligvis ikke er lagt ind i økonomisystemet til udtrækket pr. 30. september.

Det skal også nævnes, at fremstillingen i økonomirapporteringen fra og med august måned er ændret, således at forventninger til overførsler fra 2018 til 2019 nu direkte er indregnet i det forventede årsresultat. Forventede overførsler indgik tidligere kun som en bemærkning.

Da de overordnede tendenser i rapporteringen er uændret i forhold til rapporteringen pr. 31. august er det valgt at lave en kortere og ukommenteret økonomirapport pr. 30. september.

## SAMLET VURDERING AF ØKONOMIEN

### Samlet vurdering af økonomien

#### **Drift**

Overordnet set er tendenserne i økonomirapporteringen pr. 30. september uændrede i forhold til afrapporteringen pr. 31. august. Dog skal det bemærkes, at Byrådet den 8. oktober 2018 har godkendt tillægsbevillinger til de budgetgaranterede områder og beskæftigelsestilskuddet. Det betyder, at disse områder er blevet løftet budgetmæssigt, hvilket dog ikke kan aflæses i tallene, der er indlæst pr. 30. september. I nedenstående kommentarer har forvaltningen dog valgt at forholde os til aktuel status med udgangspunkt i de godkendte tillægsbevillinger.

For de samlede serviceudgifter vurderes det pr. 30. september, at der for hele året vil være et mindreforbrug på 21 til 28 mio. kr. i forhold til budgettet. Dette mindreforbrug dækker over merudgifter på den direkte drift på 14 til 17 mio. kr. og forventede overførsler på 35 til 45 mio. kr.

De samlede forventede driftsafvigelser (merudgifter) på 14 til 17 mio. kr. dækker over følgende afvigelser:

- 'Socialfaglig støtte og midlertidig botilbud': merforbrug på 13 mio. kr.
- 'Misbrugsbehandling m.v.': merforbrug på 1 mio. kr.
- 'Børn og unge med særlige behov': merforbrug på 7 til 10 mio. kr.
- 'Jobtræning og Centralt finansierede fleksjob': mindreforbrug på 7 mio. kr.

De samlede forventede overførelser (mindreudgifter) på 35 til 45 mio. kr. dækker over følgende overførelser:

- 'Dagpleje og daginstitutioner': Forventede overførsler på 15 til 20 mio. kr.
- 'Sektor Administration': Forventede overførsler på 20 til 25 mio. kr.

Det skal i den sammenhæng bemærkes, at de forventede overførsler på 'Sektor Administration' i stor udstrækning er bundet i puljer med statsligt tilskud, hensættelser til øremærkede investeringer (eksempelvis it-udskiftninger) og overførte rådighedsbeløb fra tidligere år. De forventede overførsler på 'Dagpleje og daginstitutioner' er baseret på erfaringer fra tidligere år.

Det forventede merforbrug på specielt voksenserviceområdet gør det usikkert, hvorvidt forvaltningen kan leve op til den 'bundne overførelse', som Byrådet på mødet den 23.04.2018 pålagde forvaltningerne. For Familie- og Beskæftigelsesforvaltningen drejer det sig om 27,3 mio. kr. Forvaltningens forventning er, at det er realistisk med en overførsel på omkring 21 til 28 mio. kr. Der skal i den forbindelse henvises til budgetforligets bemærkninger om, at overførsler skal ses i sammenhæng med evt. afvigelser på det specialiserede voksenområde.

Den samlede vurdering for det budgetgaranterede område er, at det samlede forbrug på området efter Byrådets tillægsbevilling på 30 mio. kr. (den 8. oktober) forventes at holde sig inden for det korrigerede budget.

Dog skal det bemærkes, at delområdet 'Førtidspension' forsat er under pres, da tilgangen af nye pensionsforløb forsat er større end forudsat i det reviderede budget. Udbetaling af førtidspension er administreret af Udbetaling Danmark, og der er igangsat en analyse på området.

Med hensyn til beskæftigelsestilskuddet forventes det reviderede budget efter Byrådets tillægsbevilling på 35 mio. kr. (den 8. oktober) at komme til at holde.

#### **Anlæg**

Der forventes en overførsel på omkring 15 mio. kr. til 2019, som hovedsagelig skyldes forsinkelse i byggeriet af ny institution på Sandtuevej.

## **Sektor Børn og Unge**

### **Serviceudgifter**

Samlet skøn for området er et mindre forbrug på 8 - 10 mio. kr., som dækker over et merforbrug på den direkte drift på det specialiserede børneområde på ca. 7 - 10 mio. kr. og en forventet overførsel til 2019 på 15 - 20 mio. kr. til dagtilbud til børn.

Merforbruget på det specialiserede børneområde er udtryk for, at der er kommet en række hidtil ukendte sager med i disponeringerne, hvorfor området er under pres og der samlet set forventer et merforbrug på 7 - 10 mio. kr. Der er dog på grund af ankesager vedr. mellemkommunale refusioner usikkerhed omkring årsresultatet.

Mindreforbruget på dagtilbud for børn er en forventet overførsel på 15 - 20 mio. kr. til bl.a. dagplejen, daginstitutioner, selvejende daginstitutioner og fritidscentre (omkring 160 enheder). Overførslen er skønnet til at ligge på niveau med tidligere års overførsler.

## **Sektor Voksen, Familie- og Socialudvalg**

### **Serviceudgifter**

På området forventes samlet et merforbrug på 14 mio. kr. Merforbruget skyldes hovedsagelig, at der forventes et merforbrug på området 'Socialfaglig støtte og midlertidig botilbud' på 13 mio. kr.

Der har siden 2015 været en konstant stigning i helårspersonerne både på botilbud og på bostøtte. Således er antallet af helårspersoner i botilbud steget fra 32 i 2015, 45 i 2016 og 61 helårspersoner i 2017. I 2018 er der p.t. disponeret med 64 personer. Det samme er gældende for Bostøtte, hvor antallet af helårspersoner er steget fra 472 i 2015, 590 i 2016 og 663 helårspersoner i 2017. I 2018 er der lige nu disponeret med 720 personer.

Heudover skønnes et merforbrug på misbrugsbehandling på 1 mio. kr. Merforbruget skyldes dels en stigning i antallet af henvendelser fra borgere, der søger misbrugsbehandling og dels stigende priser på substitutionsmedicin.

## **Sektor Voksen, Beskæftigelsesudvalg**

### **Beskæftigelsestilskud**

Efter Byrådets tillægsbevilling på 35 mio. kr. den 8. oktober forventes det korrigerede budget at holde for det samlede område.

### **Budgetgaranterede udgifter**

Efter Byrådets tillægsbevilling på 30 mio. kr. den 8. oktober forventes det korrigerede budget at holde for det samlede område.

### **Serviceudgifter**

Samlet skøn for området er et mindreforbrug på 7 mio. kr., som dækker over mindreforbrug på 'Centralfinansierede fleksjobs' som følge af at afløbet på området er større end forventet.

## **Sektor Borgerrettede vejlednings- og rådgivningsfunktioner samt administration**

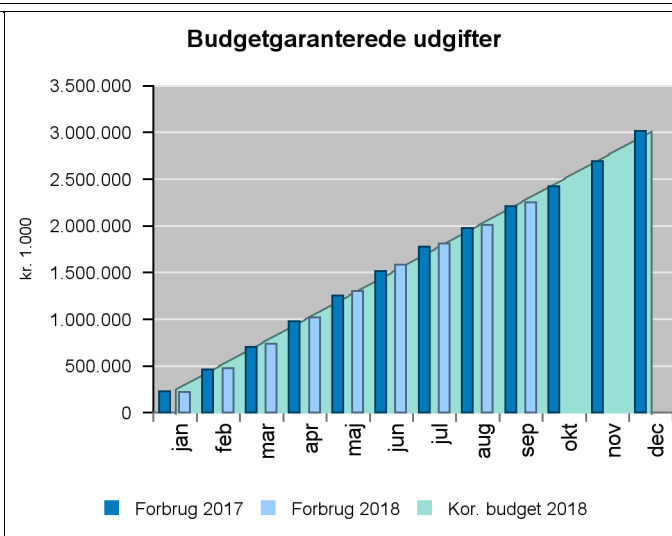
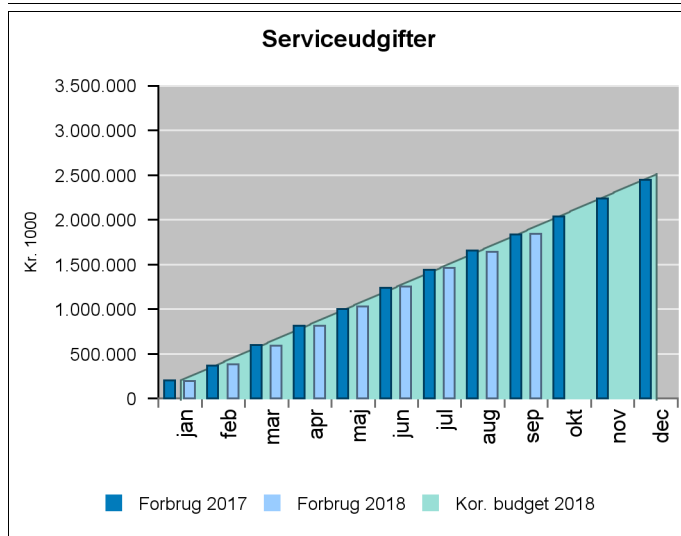
### **Serviceudgifter**

Det skønnes på baggrund af en gennemgang af forvaltningernes fælleskonti og de foretagne dispositioner, at der ved en opbremsning af forbrug og overførsel af øremærkede midler til 2019 vil være muligt at skabe et mindreforbrug på omkring 20-25 mio. kr. på sektor administration. Det skal i den sammenhæng bemærkes, at de forventede overførsler på sektoren i stor udstrækning er bundet i puljer med statsligt tilskud, hensættelser til øremærkede investeringer (eksempelvis it-udskiftninger) og overførte rådighedsbeløb fra tidligere år. Dette mindreforbrug vil dels kunne anvendes til at finansiere dele af merudgifter på andre områder (især voksenservicelovsområdet og børn-ungeområdet) og dels kunne overføres til 2019.

## FORVALTNINGENS SAMLEDE FORBRUG - Drift

### Forvaltningens samlede driftsudgifter

	Regnskab 2017	Forbrug 2018	Kor.bud-get 2018	For-brugs %	Afvigelse Prognose		Forrige Prognose	
					Fra	Til	Fra	Til
<i>Vejledende forbrugsprocent : 75%</i>								
Sektor: Børn og Unge	1.695	1.205	1.677	71,9%	-8	-10	-8	-10
Sektor: Voksen-Familie & Socialudvalget	1.176	155	210	73,6%	14	14	14	14
Sektor: Voksen-Beskæftigelsesudvalget	2.066	2.299	3.089	74,4%	-7	-7	58	58
Rådg.-/vejledningsfunkt & administration	488	411	530	77,4%	-20	-25	-20	-25
<b>Sum:</b>	<b>5.424</b>	<b>4.070</b>	<b>5.506</b>	<b>73,9%</b>	<b>-21</b>	<b>-28</b>	<b>44</b>	<b>37</b>



### Nettoforbrug og afvigelser på sektorniveau

#### Serviceudgifter:

	Regnskab 2017	Forbrug 2018	Kor.bud-get 2018	For-brugs %	Afvigelse Prognose		Forrige Prognose	
					Fra	Til	Fra	Til
<i>Vejledende forbrugsprocent : 75%</i>								
Sektor: Børn og Unge	1.683	1.227	1.707	71,9%	-8	-10	-8	-10
Sektor: Voksen-Familie & Socialudvalget	213	157	211	74,3%	14	14	14	14
Sektor: Voksen-Beskæftigelsesudvalget	66	49	71	69,2%	-7	-7	-7	-7
Rådg.-/vejledningsfunkt & administration	488	411	530	77,4%	-20	-25	-20	-25
<b>Sum:</b>	<b>2.450</b>	<b>1.843</b>	<b>2.519</b>	<b>73,2%</b>	<b>-21</b>	<b>-28</b>	<b>-21</b>	<b>-28</b>

#### Budgetgaranterede udgifter

Fra 2018 er hele det budgetgaranterede område samlet under Sektor Voksen Beksæftigelsesudvalget

	Regnskab 2017	Forbrug 2018	Kor.bud-get 2018	For-brugs %	Afvigelse Prognose		Forrige Prognose	
					Fra	Til	Fra	Til
<i>Vejledende forbrugsprocent : 75%</i>								
Sektor: Børn og Unge	47							
Sektor: Voksen-Familie & Socialudvalget	965							
Sektor: Voksen-Beskæftigelsesudvalget	2.000	2.250	3.018	74,6%	0	0	65	65
<b>Sum:</b>	<b>3.012</b>	<b>2.250</b>	<b>3.018</b>	<b>74,6%</b>	<b>0</b>	<b>0</b>	<b>65</b>	<b>65</b>

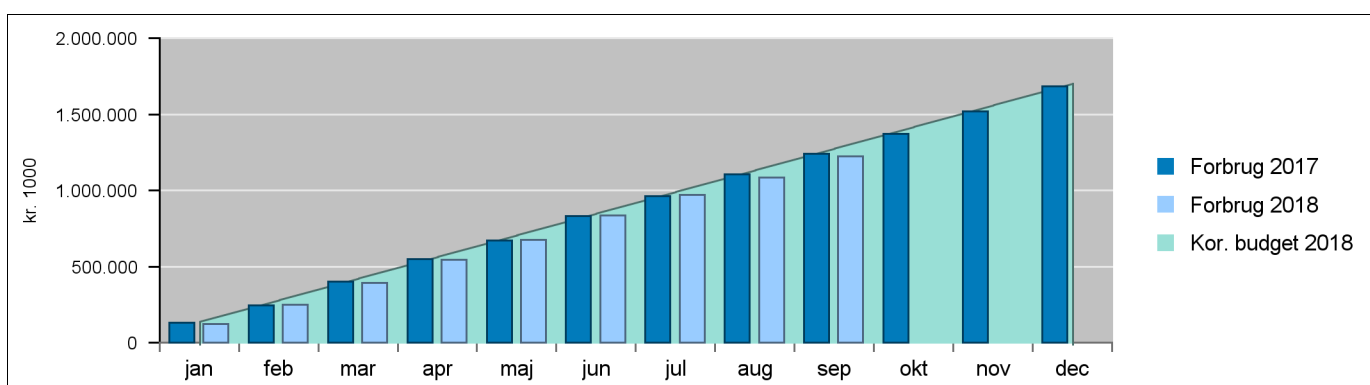
#### Ikke rammebelagte driftsudgifter

	Regnskab 2017	Forbrug 2018	Kor.bud-get 2018	For-brugs %	Afvigelse Prognose		Forrige Prognose	
					Fra	Til	Fra	Til
<i>Vejledende forbrugsprocent : 75%</i>								
Sektor: Børn og Unge	-35	-21	-30	70,4%	0	0	0	0
Sektor: Voksen-Familie & Socialudvalget	-3	-2	-1	330,4%	0	0	0	0
<b>Sum:</b>	<b>-38</b>	<b>-23</b>	<b>-31</b>	<b>75,1%</b>	<b>0</b>	<b>0</b>	<b>0</b>	<b>0</b>

## Serviceudgifterne

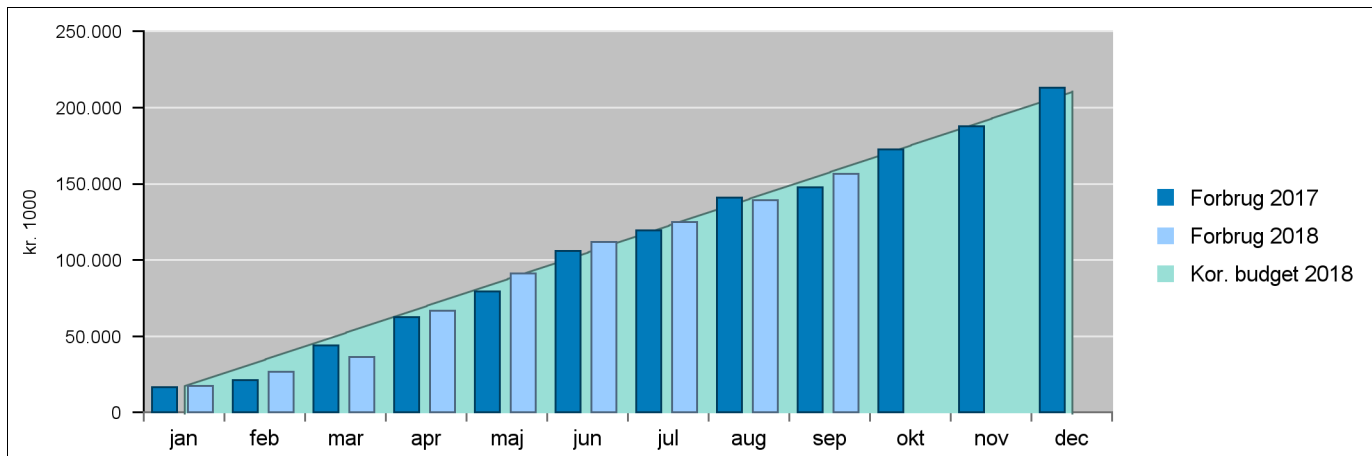
### Sektor Børn og Unge

	Regnskab 2017	Forbrug 2018	Kor.bud- get 2018	For- brugs %	Afvigelse Prognose		Forrige Prognose	
					Fra	Til	Fra	Til
<i>Vejledende forbrugsprocent : 75%</i>								
Genoptræning og vedligeholdelsestræning	7.165	6.629	7.413	89,4%	0	0	0	0
Kommunal tandpleje	71.907	52.239	74.031	70,6%	0	0	0	0
Kommunal sundhedspleje	40.044	30.822	40.638	75,8%	0	0	0	0
Dagpleje og daginstitutioner	1.005.483	740.995	1.037.289	71,4%	-15	-20	-15	-20
Børn og unge med særlige behov	549.198	386.918	535.136	72,3%	7	10	7	10
Hjælpe midler og forbrugsgoder, boligindretning og befording	9.853	5.630	11.165	50,4%	0	0	0	0
Øvrige sociale formål	-260	356	1.551	23,0%	0	0	0	0
Udgifter vedr. flygtninge	0	3.265			0	0	0	0
<b>Sum:</b>	<b>1.683.391</b>	<b>1.226.854</b>	<b>1.707.223</b>	<b>71,9%</b>	<b>-8</b>	<b>-10</b>	<b>-8</b>	<b>-10</b>



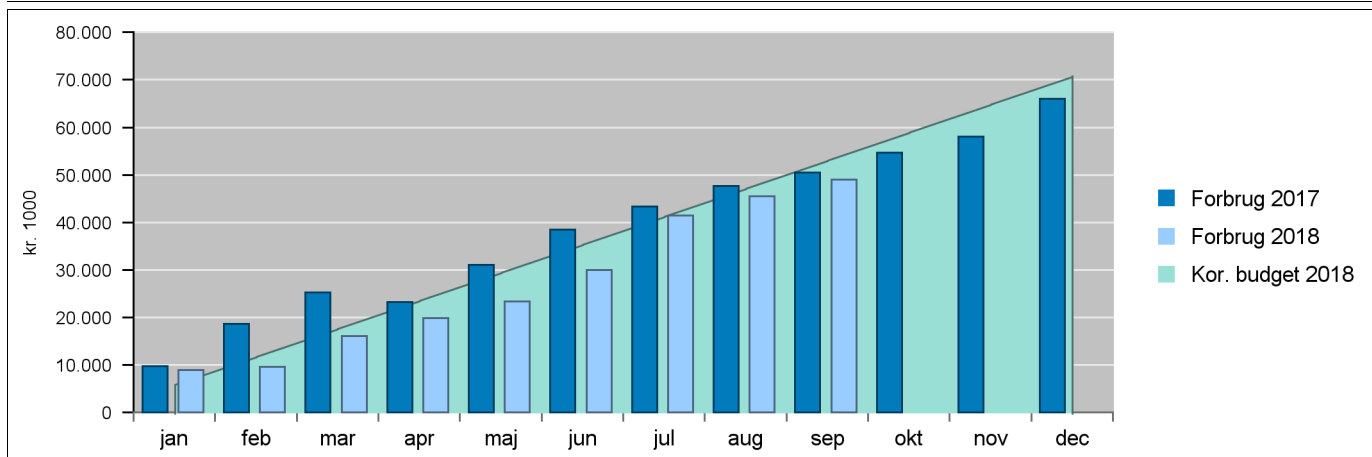
### Sektor Voksen -Familie & Socialudvalget

	Regnskab 2017	Forbrug 2018	Kor.bud- get 2018	For- brugs %	Afvigelse Prognose		Forrige Prognose	
					Fra	Til	Fra	Til
<i>Vejledende forbrugsprocent : 75%</i>								
Aktiveringsudgifter Serviceområdet					0	0	0	0
Alkoholbehandling, stofmisbrug og efterbehandling	46.870	36.071	46.470	77,6%	1	1	1	1
Udstødte og social udsatte	53.728	44.515	56.562	78,7%	0	0	0	0
Socialfaglig støtte og Midlertidig botilbud	101.347	71.014	100.019	71,0%	13	13	13	13
Andre serviceudgifter, øvrige sociale formål mm	5.154	3.860	6.245	61,8%	0	0	0	0
Udgifter boligplacering flygtninge	5.897	1.233	1.552	79,4%	0	0	0	0
<b>Sum:</b>	<b>212.996</b>	<b>156.693</b>	<b>210.848</b>	<b>74,3%</b>	<b>14</b>	<b>14</b>	<b>14</b>	<b>14</b>



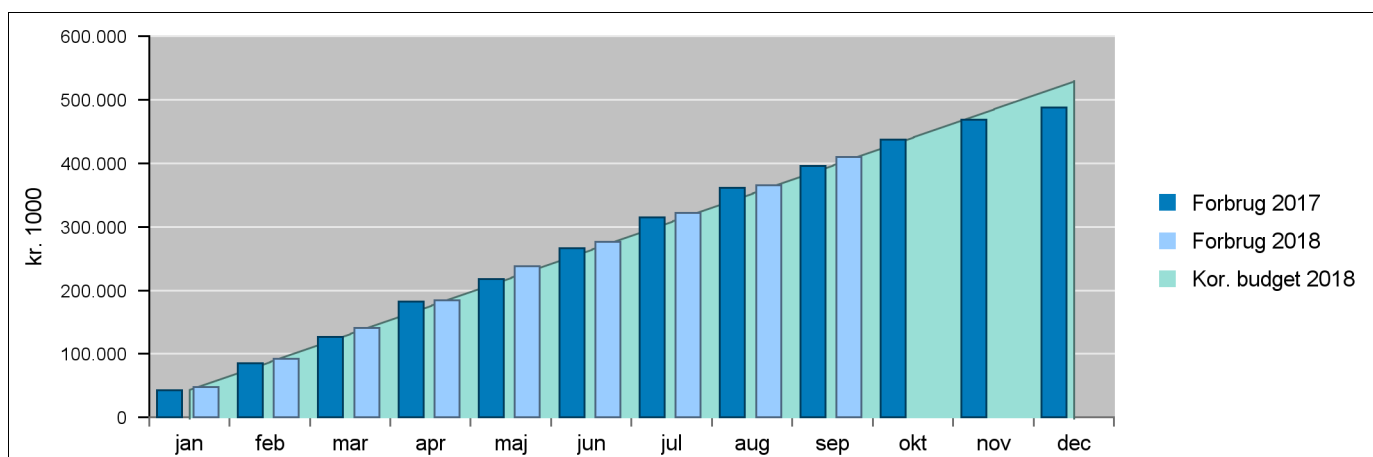
### Sektor Voksen -Beskæftigelsesudvalget

	Regnskab 2017	Forbrug 2018	Kor.bud- get 2018	For- brugs %	Afvigelse Prognose		Forrige Prognose		
					Fra	Til	Fra	Til	
<i>Vejledende forbrugsprocent : 75%</i>									
Aktiveringsudgifter - Serviceområdet	9.457	7.760	9.395	82,6%					
Jobtræning og central finansierede flexjob mm	56.600	41.253	61.408	67,2%	-7	-7	-7	-7	
Aktivering, kontanthjælp mm		1	6	20,6%					
<b>Sum:</b>	<b>66.056</b>	<b>49.014</b>	<b>70.809</b>	<b>69,2%</b>	<b>-7</b>	<b>-7</b>	<b>-7</b>	<b>-7</b>	



### Sektor Rådg./vejledningsfunkt & administration

	Regnskab 2017	Forbrug 2018	Kor.bud- get 2018	For- brugs %	Afvigelse Prognose		Forrige Prognose		
					Fra	Til	Fra	Til	
<i>Vejledende forbrugsprocent : 75%</i>									
Administrationsbidrag til Udbetaling Danmark	31.816	20.707	32.217	64,3%	0	0	0	0	
Administrationsbygninger	37.189	33.756	33.087	102,0%	0	0	0	0	
Det specialiserede børneområde	86.524	73.912	93.626	78,9%	0	0	0	0	
Fælles IT og telefoni	16.479	17.962	21.087	85,2%	-3	-3	-3	-3	
Jobcentrene	172.005	187.767	250.627	74,9%	-8	-10	-8	-10	
Kommissioner, råd og nævn	4		180		0	0	0	0	
Myndighedsudøvelse	81.307	19.035	20.787	91,6%	0	0	0	0	
Øvrig administration	62.497	57.476	78.839	72,9%	-9	-12	-9	-12	
<b>Sum:</b>	<b>487.824</b>	<b>410.616</b>	<b>530.450</b>	<b>77,4%</b>	<b>-20</b>	<b>-25</b>	<b>-20</b>	<b>-25</b>	

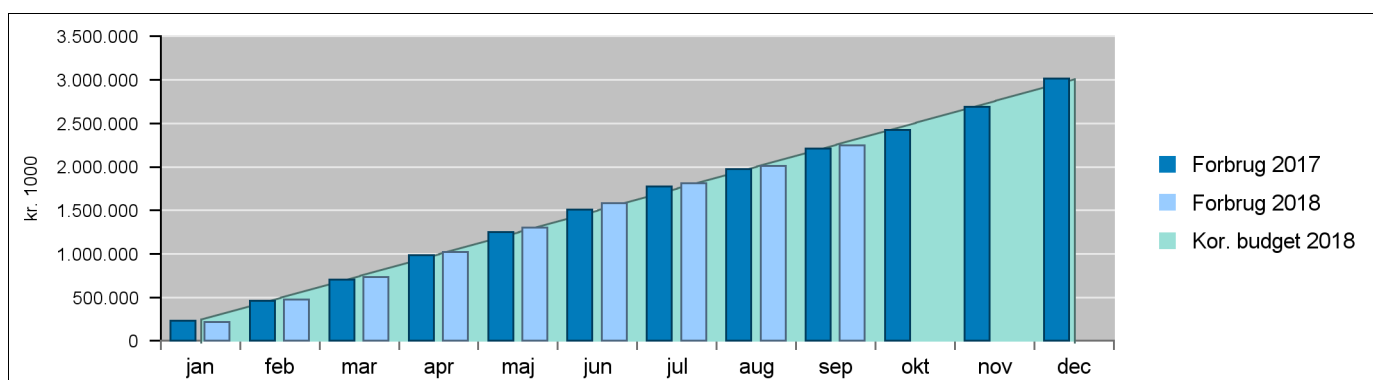


## Budgetgaranterede udgifter

Fra 2018 er alle udgifter på det budgetgaranterede område samlet under den samme sektor. For overblikkets skyld, fremgår ikke hvilken sektor de enkelte områder hørte ind under i 2017.

### Sektor Voksen - Beskæftigelsesudvalg

Område	Regnskab 2017	Forbrug 2018	Kor.budget 2018	Forbrugs %	Afvigelse Prognose		Forrige Prognose	
					Fra	Til	Fra	Til
<i>Vejledende forbrugsprocent : 75%</i>								
Boligsikring og boligydelse	221.183	170.325	220.000	77,4%	0	0	8	8
Personlige tillæg	20.162	15.455	20.000	77,3%	0	0	-2	-2
Sociale formål	12.563	6.389	13.000	49,1%	0	0	-3	-3
Aktivering, kontanthjælp mm	214.152	145.382	220.994	65,8%	0	0	-5	-5
Førtidspension	711.326	563.913	694.000	81,3%	0	0	42	42
Kontanthjælp	428.584	311.703	424.213	73,5%	0	0	-25	-25
Uddannelseshjælp	127.806	93.971	120.000	78,3%	0	0	8	8
Særlige Støtte	16.991	9.962	15.000	66,4%	0	0	0	0
Revalidering	30.980	20.848	33.000	63,2%	0	0	-5	-5
Sygedagpenge	245.732	202.615	256.000	79,1%	0	0	0	0
Ressourceforløb	85.510	75.661	92.000	82,2%	0	0	12	12
Jobafklaring	58.336	45.088	60.000	75,1%	0	0	0	0
Fleksjob	146.957	121.028	189.000	64,0%	0	0	0	0
Ledighedsydelse	61.602	51.203	60.000	85,3%	0	0	5	5
Seniorjob	29.329	23.578	32.000	73,7%	0	0	0	0
Integration	35.379	22.367	44.000	50,8%	0	0	-11	-11
Aktivering Beskæftigelsestilskud	17.439	9.531	16.000	59,6%	0	0	0	0
Forsørgelse Beskæftigelsestilskud	500.928	328.306	464.816	70,6%	0	0	35	35
Forsørgelse ved hjemmeboende handicappede børn	47.035	32.985	44.000	75,0%	0	0	6	6
<b>Sum:</b>	<b>3.011.994</b>	<b>2.250.309</b>	<b>3.018.023</b>	<b>74,6%</b>	<b>0</b>	<b>0</b>	<b>65</b>	<b>65</b>





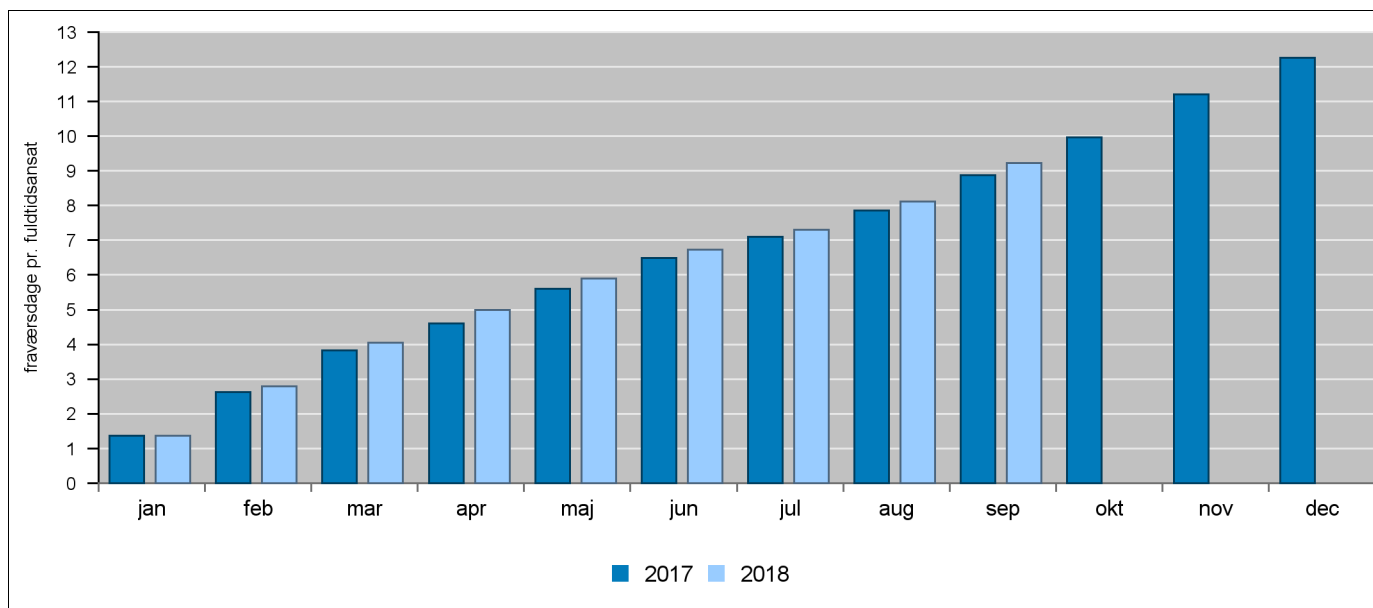
## Anlægsudgifter

### Specifikation af Anlægsudgifter

Fordeling af udgifter/budgetter af anlægsudgifterne	Regnskab 2017	Forbrug 2018	Kor.bud-get 2018	For-brugs %	Afvigelse Prognose		Forrige Prognose	
					Fra	Til	Fra	Til
Børnehave Svenstrup	1.983	4.833	6.017	80,3%	-	-	-	-
Flere brugere til omsorgstandplejen og øgede krav til omsorgstandplejens indhold	3.649							
Ny 0-5 års institution, Centrum	10.085	49	539	9,1%	-	-	-	-
Ny institution Stolpedal/Sofiendal		387	11.000	3,5%				
Rammebeløb, miljøforanstaltninger og legepladser	3.457	3.012	4.416	68,2%	-	-	-	-
Rammebeløb, myndighedskrav, renovering i egne og lejede lokaler	2.855	3.008	6.170	48,7%				
Renovering af institutioner (Ramme)	3.330	9.233	12.904	71,6%	-	-	-	-
Særlige zoner for udsatte i byens rum			1.500					
Tandpleje Filstedvejen - bortskaffelse af forurenede jord					-	-	-	-
Udbygning af børnehavekapaciteten			5.000					
Udvidelse af børnehavekapacitet	622				-	-	-	-
Ungetilbud i Nørresundby	2.535							
Vuggestue i Centrum	79	5.876	4.921	119,4%	-	-	-	-
<b>Sum:</b>	<b>28.594</b>	<b>26.397</b>	<b>40.961</b>	<b>50,3%</b>	<b>-15</b>	<b>-15</b>	<b>-15</b>	<b>-15</b>

## Fraværsoversigt

Rapporten viser kun fravær opgjort efter Kommuners og Regioners Lønkontors metode dvs. der er kun medtaget fravær vedr. egen sygdom og arbejdsskader.



År	Gns. ansatte	Samlign periode	Samlign periode												År total:	
			jan	feb	mar	apr	maj	jun	jul	aug	sep	okt	nov	dec		
FB samlet	2017	<b>4.722</b>	<b>8,87</b>	1,36	1,27	1,20	0,78	0,99	0,89	0,61	0,77	1,00	1,11	1,23	1,05	<b>12,26</b>
	2018	<b>4.689</b>	<b>9,23</b>	1,36	1,42	1,25	0,95	0,91	0,83	0,57	0,82	1,10				<b>9,23</b>

### Fravær pr. fuldtidsansat på afdelingsniveau

	År	Gns. ansatte	Samlign periode	Samlign periode												År total:
				jan	feb	mar	apr	maj	jun	jul	aug	sep	okt	nov	dec	
BFA	2017	<b>3.162</b>	<b>9,81</b>	1,47	1,37	1,32	0,88	1,14	1,00	0,68	0,85	1,10	1,23	1,39	1,19	<b>13,62</b>
	2018	<b>3.135</b>	<b>10,24</b>	1,53	1,54	1,37	1,06	1,05	0,93	0,64	0,92	1,19				<b>10,24</b>
JYA	2017	<b>867</b>	<b>6,79</b>	1,12	0,93	0,82	0,46	0,69	0,67	0,52	0,65	0,92	1,05	0,96	0,87	<b>9,67</b>
	2018	<b>959</b>	<b>7,39</b>	1,07	1,25	1,05	0,76	0,70	0,63	0,46	0,60	0,87				<b>7,39</b>
SOC	2017	<b>606</b>	<b>6,62</b>	1,01	1,12	0,99	0,61	0,62	0,63	0,40	0,59	0,65	0,60	0,80	0,64	<b>8,66</b>
	2018	<b>509</b>	<b>6,64</b>	0,89	1,01	0,93	0,64	0,48	0,57	0,38	0,70	1,03				<b>6,64</b>
Stabsfkt./fælles	2017	<b>87</b>	<b>9,26</b>	1,88	1,62	1,57	1,13	0,88	0,85	0,44	0,43	0,46	0,41	0,61	0,19	<b>10,47</b>
	2018	<b>85</b>	<b>5,9</b>	0,67	1,05	0,79	0,62	0,58	0,50	0,59	0,41	0,67				<b>5,90</b>