

Til Ældre- og Handicapudvalget
Kopi til Indtast Kopi til
Fra Ældre og Sundhed
Sagsnr./Dok.nr. 2018-014812 / 2018-014812-33

Team planlægning udvikling
uddannelse

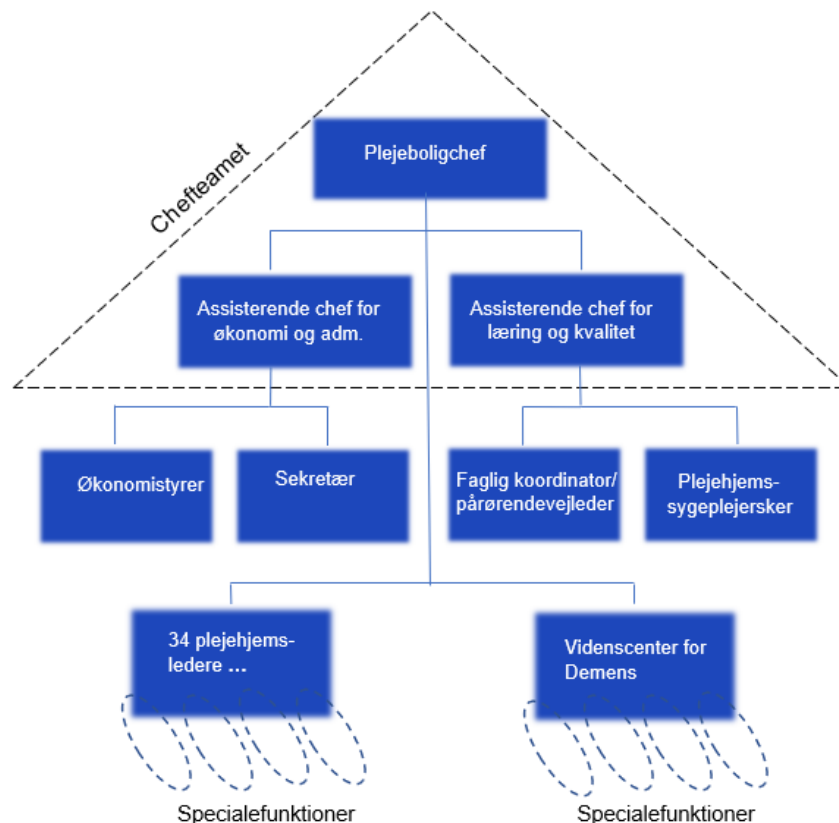
Ældre- og Handicapforvaltningen
Storemøsevej 19
9310 Vodskov

Init.: ABSI

27-12-2018

Bilag: Stillingsbeskrivelser for chefteamet i plejeboligfunktionen

Plejeboligfunktionen skal fremover ledes af et chefteam bestående af en plejeboligchef og to assisterende plejeboligchefer. Chefteamet skal være rollemodeller for en kultur præget af nysgerrighed og lyst til at investere i og udfordre hinandens ledelsesrum. Mantraet er 'vi skal lykkes sammen'. Omdrejningspunktet er til enhver tid rehabilitering med udgangspunkt i den enkelte borger og dennes livshistorie. Den fremtidige organisation i plejeboligfunktionen ser således ud.



Chefteamet har et fælles ansvar med at koordinere og samarbejde med de øvrige funktionsenheder i afdelingen Ældre og Sundhed, med de øvrige afdelinger i Ældre-Handicapforvaltningen samt med de øvrige forvaltninger i Aalborg Kommune. Teamet er bindeleddet mellem ledelsen i Ældre og Sundhed og plejehjemmene og skal derfor formå at bringe viden og erfaringer i spil på alle niveauer i organisationen. Teamet skal kunne sætte sig ind i andres fagligheder og have blik for, hvordan andres mål og planer kan integreres i plejeboligfunktionen. Teamet skal derfor i høj grad lykkes via deres evne til at samarbejde med andre ud fra et helhedssyn på opgaven.

Ansvar og opgaver

Plejeboligchefen

Plejeboligchefen arbejder på det strategiske niveau, og har derfor som hovedopgave at sætte kraft bag strategier og implementering af den tværorganisatoriske, sammenhængende og helhedsorienterede opgaveløsning. Dette i et samspil med borgere og samarbejdspartnere.

Plejeboligchefen skal sikre, at der sker en stærk styring af området udvikling, både fagligt og økonomisk, og skal gennem en analytisk tilgang til datadrevet ledelse kunne præsentere et nuanceret og dækkende beslutningsgrundlag. Der skal til stadighed være et løbende fokus på at optimere funktionsrådets ressourcer med henblik på at prioritere indsatser, der giver effekt på de tre bundlinjer: medarbejdertrivsel, bedret borgeroplevelse og styrket økonomi. Dette skal bidrage til målrettede indsatser, der kontinuerligt skaber forbedringer, ikke alene på eget område, men også i samspillet med den øvrige afdeling og forvaltning. På den baggrund skal plejeboligchefen være garant for at opbygge en lærende organisation og kunne motivere mellemledere og medarbejdere til at arbejde ud fra dette perspektiv. De politiske drøftelser omhandlende plejeboligområdet skal kvalificeres gennem evidens og ved hjælp af en forbedringstilgang, som plejeboligchefen har det overordnede ansvar for at tilvejebringe. Plejeboligchefen skal udvise politisk indsigt og forståelse og til enhver tid sikre målopfyldelse af politisk fastsatte mål og beslutninger.

Ledelse af ledere

Plejeboligchefen er leder af de to assisterede plejeboligchefer, plejehjemslederne samt leder af Videncenter for Demens. Det forudsætter en åben, dialogbaseret og professionel ledelsestilgang, hvor plejeboligchefen indgår i et dynamiske samspil med såvel øvrige funktionschefer, Ældre- og sundhedschefen, Forvaltningsledelsen samt ledere og medarbejdere inden for eget funktionsområde. Plejeboligchefen skal udvise stærke kommunikative kompetencer, sætte retning og kunne markere sig i de rette situationer. Det er ligeledes plejeboligchefens ansvar at opstille tydelige mål, indfri disse og agere og kommunikere på en måde så det skaber tilslutning, læring og engagement hos medarbejdere og ledere.

Det er et krav, at plejeboligchefen er nærværende, empatisk og synlig. Plejeboligchefen skal kunne 'slippe' sit ledelsesrum – invitere andre ind og tilsvarende udfordre andres ledelsesrum, således at lederne hver for sig og sammen som team udgør en stærkere og mere sammenhængende strategisk trækraft, og sikre implementering af igangsatte projekter og initiativer i driften. Dette gør sig gældende både i relation til funktionens chefteam og til plejehjemsledergruppen.

Plejeboligchefen er overordnet ansvarlig for ledelse af driften ved at være garant for styring af sikker drift og høj kvalitet i kerneydelsen. Det er plejeboligchefen der sætter en tydelig dagsorden for udvikling af organisationen, ved at opbygge systemer og processer, der giver overblik og sikre, at lederne har de rette værktøjer, processer og støttesystemer. Plejeboligchefen skal således sparre med lederne om prioriteringer og følge op på målopfyldelse mv. Der er i Ældre og Sundhed sat fokus på datadrevet ledelse med henblik på implementering af en forbedringskultur. Det er således plejeboligchefens ansvar, at få opbygget en struktur og en organisation, der understøtter den lærende tilgang samt at få opbygget ledernes kompetencer og introduceret metodikker og procedurer, således at lederne erhverver sig kompetencer og kan arbejde forbedringsorienteret. Det er ligeledes plejeboligchefen, der sammen med den enkelte leder opsætter tydelige mål for ledernes faglige og personlige udvikling, herunder afstemmer formål og implementering af iværksat kompetenceuddannelse.

Plejeboligchefen skal sikre understøttelse og udvikling af et velfungerende ledelsessystem med horisontal og vertikal sammenhængskraft både internt inden for eget funktionsområde og på tværs. Plejeboligchefen skal sørge for at etablere den rigtige balance mellem at give den enkelte leder fri rum til at omsætte beslutninger fra chefgruppen, samt politiske og forvaltningsmæssige beslutninger på sin måde, og samtidig sikre organisationens sammenhæng og harmonisering af standarder. Plejeboligchefen er således garant for god ledelse på alle plejehjemmene og på demensområdet.

MED-samarbejdet

Plejeboligchefen har ansvaret for, at det løbende samarbejde i OmrådeMED i plejeboligfunktionen er givende og resultatskabende. Det er plejeboligchefens opgave at involvere OmrådeMED i plejeboligfunktionen i opstilling af klare mål, afstemning af forventninger til den løbende drift, ligesom

plejeboligchefen altid skal sikre, at OmrådeMED i plejeboligfunktionen involveres i væsentlige forandrings- og udviklingsprocesser.

Plejeboligchefen skal sætte retning og rammer for det lokale samarbejde med de lokale MED-udvalg og være tydelig i understøttelsen af TRIO-samarbejdet inden for funktionsområdet. Plejeboligchefen har ligeledes det overordnede ansvar for at koordinere, prioriterer og sikre sammenhæng i forvaltningens og Ældre og Sundheds initiativer, samt sikre en forventningsafstemning heraf med OmrådeMED i Plejeboligfunktionen.

Gennem områdeMED skal plejeboligchefen få input og sparring på udvikling af strategier gennem involverende processer og herefter kunne kommunikere disse meningsfuldt.

Plejeboligchefen forventes at have et tæt og forpligtigende samarbejde med de faglige organisationer gennem konstruktiv dialog og gensidig udveksling af informationer. Trivsel på arbejdspladsen er afgørende for at kunne drifte sikkert samt arbejde lærende. Plejeboligchefen er således ansvarlig for at sikre, at de overordnede rammer er etableret for et godt samarbejde om arbejdsmiljøet i funktionsområdet.

Chefgruppen i Ældre og Sundhed

Plejeboligchefen har, som øvrige funktionschefer, ansvar for at samarbejde i Ældre- og Sundheds chefteam og på tværs af forvaltningen samt eksternt. I chefteamet skal plejeboligchefen bidrage ved strategiske overvejelser og byde ind med muligheder og tiltag, der kan medvirke til at udvikle den samlede forbedringskultur i Ældre og Sundhed. Plejeboligchefen er ligeledes ansvarlig for at bringe sager af tværgående relevans ind i chefgruppen og for, både mundtligt og skriftligt, at kommunikere til øvrige medlemmer af chefgruppen i Ældre og Sundhed hvad formålet med drøftelse/sparring er. Plejeboligchefen skal også i dette forum kunne agere på tværs og spille ind med kvalificeret sparring på de øvrige funktionsområder, ligesom plejeboligchefen skal være åben for andre tilgange og samarbejder ind i eget funktionsområde. Plejeboligchefen skal, sammen med den øvrige chefgruppe, medvirke til at drøftelser og beslutninger sker i regi af forvaltningens leadership pipeline definerede ledelseskompetencer og de syv ledelsesværdier.

Plejeboligchefen har det overordnede ansvar for at sikre implementering i eget funktionsområde af den kulturprofil 'På Sporet', som en samlet chefgruppe står bag. Ligeledes har plejeboligchefen et tværgående ansvar for at agere rollemodel for kulturen i samarbejdet med øvrige funktionsenheder.

Assisterende Plejeboligchefer

De assisterende plejeboligchefer har en afgørende funktion i at koordinere og samarbejde med øvrige funktionsområder og afdelinger i forvaltningen. I samarbejdet skal de assisterende plejeboligchefer kunne sætte sig ind i andres fagligheder og kunne oversætte disse ind i eget funktionsområde. De assisterende plejeboligchefer skal have blik for, hvordan andres mål og planer kan integreres ind i plejeboligfunktionen. De assisterende plejeboligchefer skal derfor i høj grad lykkes via deres evne til at samarbejde med andre ud fra et komplementært helhedssyn på opgaven.

De assisterende plejeboligchefer skal agere på det strategiske såvel som på det taktiske niveau, og har medansvar for at udvikle eget ledelsesfelt. De assisterende plejeboligchefer får delegeret kompetence fra plejeboligchefen, og skal derfor se opgaven i regi af de værdier, prioriteter og ansvarsområder, der er beskrevet i chefprofilen.

Basiskompetencer

Den assisterende plejeboligchef skal kunne arbejde strategisk og have evne til at kunne oversætte forskellige behov til initiativer på overordnet organisationsniveau eller på den enkelte arbejdsplads. Herudover har den assisterende plejeboligchef ansvar for at læse og navigere i de aktuelle politiske og forvaltningsmæssige dagsordner og formidle dem i plejeboligfunktionen og de samarbejdsrelationer de indgår i.

Den assisterende plejeboligchef skal være ekspert i relationsskabelse og tage ansvar for at hjælpe den konkrete leder i funktionsområdet. Den assisterende plejeboligchef skal udvise en tillidsskabende og anerkendende adfærd og tilgang til opgaver og andre mennesker. Den assisterende plejeboligchef skal være tydelig i sin kommunikation og ledelsesstil, og skal medvirke til at indsatser og organisationen lykkes fordi lederne lykkes i deres ledelsesopgave. Den assisterende plejeboligchef skal være forankret i de enkelte arbejdspladser og på den baggrund tilbringe en væsentlig del af arbejdstiden på de enkelte plejehjem og i Videnscenter for demens. De assisterende plejeboligchefer skal sikre etablering af tætte

samarbejder med plejehjemslederne og lederen af Videnscenter for Demens samt disses ledelsesteams. Herudover har de assisterende plejehjemschefer ansvaret for facilitering og mødeledelse af de tværgående netværksgrupper inden for funktionsområdet, ligesom de skal sikre plejeboligområdets deltagelse i Ældre og Sundheds koordineringsmøder.

Assisterende Plejeboligchef Økonomi & Administration

Som assisterende plejeboligchef er der et særligt ansvar for opbygning af driftsmæssige optimerede plejehjem og Videnscenter for Demens. Det overordnede daglige driftsansvar for planlægning, opfølgning og sparring på ressourceanvendelse og økonomistyring i henhold til vedtagne budget samt at indhente og omsætte investerings og besparelsesforslag og – tiltag, er placeret hos den assisterende plejeboligchef for økonomi og administration, mens det overordnede totale ansvar for områdets økonomi er forankret hos plejeboligchefen.

Den assisterende plejeboligchef har ansvar for, i et samarbejde med plejeboligchefen, at udarbejde diverse notater på forespørgsel og dokumentation i forbindelse med ledelsesinformation, økonomistyring, sygefravær mv.

Hovedopgaverne bliver at:

- Opbygge stærke fællesskaber og samarbejder mellem plejehjemmene, der understøtter driften på det enkelte plejehjem som det samlede funktionsområde.
- Levere systematisk opfølgning og kommunikation til plejeboligfunktionens ledergruppe, chef og til forvaltningen i øvrigt, samt medvirke til et godt overblik over igangværende projekter, fremdrift og resultat for hele plejeboligområdet.
- Have funktionsområdeansvaret for CURA Omsorg samt øvrige IT-systemer.
- Sparre med plejehjemsledelserne i relation til plejehjemmenes drift og ressourceanvendelse.
- Understøtte plejehjemslederne i at skabe rum for og hjælpe med innovation i hverdagens løsninger, planlægning og praksis.
- Have funktionsområdeansvaret for elever i et tæt samarbejde med Team TØK og øvrige funktionenheder i forvaltningen.
- Varetage det daglige overordnede driftsansvar for økonomistyring og ressourceanvendelse, samt tilvejebringelse af relevant ledelsesinformation.
- Driftsansvarlig for levering af dagsordner, mødestruktur og diverse sagsfremstillinger
- Ledelsessparring og opfølgning på plejehjemmenes arbejdsmiljø
- Projektejer på større indsatser for det samlede plejeboligområde.

Fagligt kræver stillingen væsentlig ledelseserfaring, gerne fra leder af administration / sekretariat og gerne en baggrund som cand.adm, cand.scient.pol, cand.oecon eller lign.

Assisterende Plejeboligchef for kvalitet og læring

Den assisterende plejeboligchef for kvalitet og læring har et særligt ansvar for at opbygge og understøtte en forbedrings- og læringsstruktur på plejeboligområdet. Det er opgaven at motivere plejehjemslederne til at arbejde kvalitetsorienteret med henblik på en øget patientsikkerhed i udførelsen af kerneopgaven, ligesom ansvaret for udarbejdelsen af en overordnet kompetenceplan for funktionsområdet også ligger hos den assisterende plejeboligchef. Det er således vigtigt løbende at være opdateret på den nyeste viden og tiltag, og rettidigt kunne formidle og implementere denne viden i relevante fora og kunne inddrage denne viden i kvalitetsarbejdet.

Hovedopgaverne bliver blandt andet at:

- Opbygge og udvikle robuste og højt præsterende ledelsesteams.
- Etablere struktureret og kontinuerlig sparring til plejehjemslederne i relation til kvalitet og læring – herunder særligt i relation til specialfunktionerne.
- Indkredse og bidrage til udvikling af plejehjemsledernes arbejde med udvikling af fagligheden.
- Formidle viden og erfaringer mellem de enkelte plejehjem og understøtte udvikling og spredning af ny praksis

- Understøtte de enkelte plejehjem i opbygning og implementering af indsatser og kvalitetsforbedringer og herunder deltage i udviklingen af redskaber og metoder, der understøtter plejehjemmene i deres opgaveløsning
- Indgå i udvikling og facilitering af relevante læringsfora for alle ledelseslag internt i plejeboligfunktionen og på tværs i Ældre og Sundhed.
- Indgå som væsentlig part i arbejdet med talentudvikling i plejeboligfunktionen
- Være ansvarlig for, at politiske beslutninger afspejles i arbejdet med kvalitetsudvikling.
- I samarbejde med ledergruppen, identificerer kvalitetsbrister mhp. iværksættelse af kvalitetsforbedrende indsatser.
- Være ansvarlig for stabsfunktionerne plejehjemssygeplejersker og faglig koordinator

Den assisterende plejeboligchef for kvalitet og læring har væsentlig ledelseserfaring fra en eller flere lederstillinger. Har gerne erfaring fra forskellige sundhedsfaglige områder, hvor ledelse- og talentudvikling har været i fokus. Det er endvidere en fordel, hvis den assisterende plejeboligchef har indsigt i eller erfaring fra kvalitetsarbejde.