

Strategisk Energiplan for Nordjylland

Proces og tidsplan

Opdateret 8-3-2019

Kommuner og regioner i Nordjylland har fra 2014-2017 skabt et overblik over, hvordan Nordjylland kan blive forsynet 100 % med vedvarende energi og samtidig skabe nordjyske jobs og investeringer.

En fælles strategisk energiplan kan bane vejen til et Nordjylland, der er selvforsynende med vedvarende energi og uafhængig af fossile brændstoffer.

For at realisere det, er der behov for en fælles retning - ikke en ensretning - af indsatser i kommuner og Region, i virksomheder og erhverv, hos borgere og andre aktører.

Med udgangspunkt i fremtidens energisystem er der behov for samarbejde og konkrete initiativer til at fremme nye teknologier og energieffektive bygninger, forsyninger, erhverv og transport.

Et stort analyse- og scenarie-arbejde viser, at Nordjylland kan være selvforsynende med vedvarende energi og investeringerne frem til år 2050 kan skabe over 50.000 jobs.



I det følgende skitseres en proces frem mod en fælles strategisk energiplan for Nordjylland.

INDHOLD

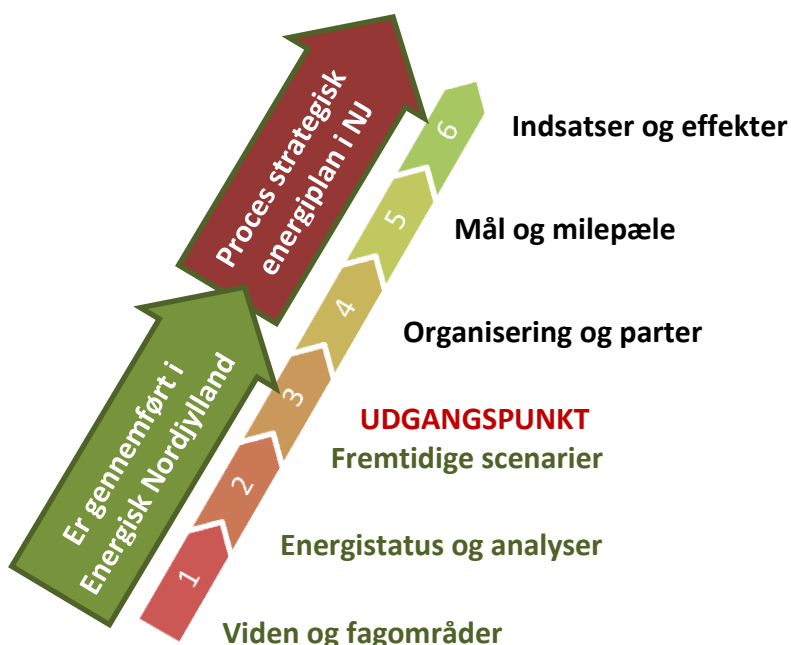
UDGANGSPUNKT	Side	3
ORGANISERING OG PARTER	Side	4
DIAGRAM MED ORGANISERING I SEP NORD	Side	5
POTENTIALER	Side	6
INDSATSER	Side	7
TIDSPLAN	Side	8
ØKONOMI	Side	9
FASE 1 FÆLLES VISION OG FOREBEREDELSE TIL SEP NORD	Side	10
FASE 1 INDSATSER	Side	11
FASE 1 TIDSPLAN 2019	Side	13
FASE 1 BUDGET	Side	14
ØVRIGE OPLYSNINGER	Side	15

UDGANGSPUNKT

Udgangspunktet for en strategisk energiplan i Nordjylland (SEP NORD) er den viden og de fagområder, energistatus og analyser samt fremtidige scenarier, der er udarbejdet på tværs af Nordjylland fra 2013-2018 i det fælleskommunale initiativ Energisk Nordjylland.

En strategisk energiplan for Nordjylland omhandler alle parter, der har indflydelse på energiområdet. Derfor skal både offentlige og private aktører inviteres til at bidrage til en fælles SEP NORD - se skitse herunder.

Skitse af proces for en Strategisk Energiplan for Nordjylland (SEP NORD)



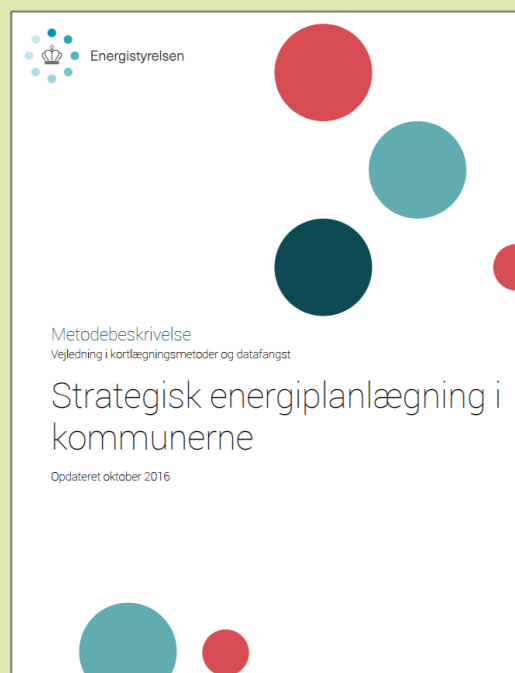
Strategisk Energiplanlægning - En kommunal opgave

Det er byrådene, der er beslutningstagere på, om der kan opstilles anlæg som vindmøller, biogasanlæg og solcelleparker. Hernæst er kommunerne myndighed på mange energi-relaterede områder såsom Fjernvarme, Bygninger, Virksomheder, Biogas, Brint, Sol, Vind, Energilagre, Kollektiv trafik, Arealanvendelse, Husdyrbrug, Miljø, Affald mv.

Dertil har Regionen et overordnet ansvar for den regionale udvikling, hvor strategisk energiplanlægning og vedvarende energi er vigtigt, fordi det bidrager til at udvikle arbejdspladser og producere grønne produkter.

Som de eneste kan kommuner og region i fællesskab samle data for alle sektorer for at danne overblik i energiplaner og scenarier. Både kommuner og region er ejere af bygninger, arealer og køretøjer. Disse har desuden faciliterende roller med at afsøge potentialer, samarbejde med aktører, deltage i projekter, skabe netværk og udbrede ny viden.

Staten har opfordret kommuner og regioner til at samarbejde om strategisk energiplanlægning (SEP). Energistyrelsen og KL indgik i 2014 et partnerskab 'for at fremme kommunernes arbejde med omstillingen af energisystemet'.



ORGANISERING OG PARTER

I organiseringen bag en strategisk energiplan skal inddrages aktører i kommuner/region, Virksomheder/erhverv/andre aktører samt borgere/foreninger:

Kommuner og region

- Vedtager politikker og tager afgørende politiske beslutninger om energianlæg mv.
- Myndighed for mange energi- og transportområder
- Faciliterende rolle for at fremme processer

Andre aktører er:

Erhverv og andre aktører

- Skaber jobs, vækst og udvikling indenfor energi- og transport
- Udvikler nye grønne teknologier til eksport
- Har en vigtig rolle med at energieffektivisere og optimere energiforbrug.

Borgere og foreninger

- Er store investorer i energivarer, anlæg og teknologi samt biler og kollektiv transport
- Har ofte afgørende betydning for, om Byråd siger ja/nej til energianlæg
- Har en vigtig rolle med at reducere energiforbruget i bygninger og optimere energiforbruget i transporten ved valg af transportform/køretøj.

Vidensinstitutioner og eksterne fagpersoner

- Bidrager med seneste nye viden fra forskningen
- Tilfører erfaringer til at fremme processer og politiske dialoger
- Løfter arbejdet op på nationalt og internationalt niveau

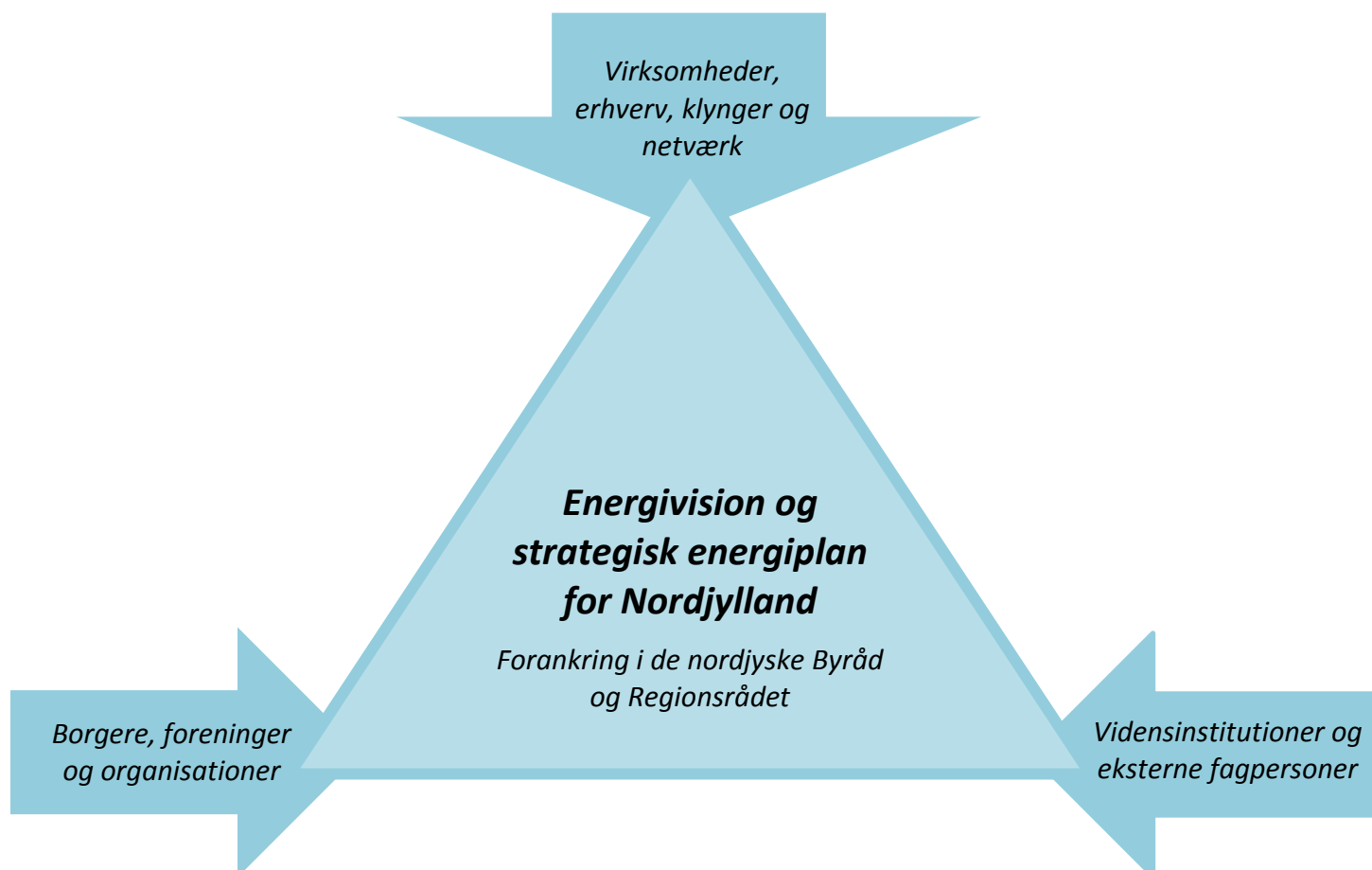


DIAGRAM MED ORGANISERING I SEP NORD

Diagrammet er udarbejdet af kommunale tekniske direktører og skal forstås som følger:

Byråd og Regionsråd godkender den strategisk energiplan for Nordjylland og BRN's bestyrelse sikrer den politiske koordinering på tværs.

BRN's Direktion indstiller til politiske drøftelser på tværs af kommuner.

Styregruppen består af chefer fra alle 11 kommuner og Regionen som er Miljøchefgruppen i regi af NBE suppleret med relevante fagchefer. Gruppen sikrer forankring mellem tekniske direktører, kommunaldirektører og koordinerings- og arbejdsgrupper.

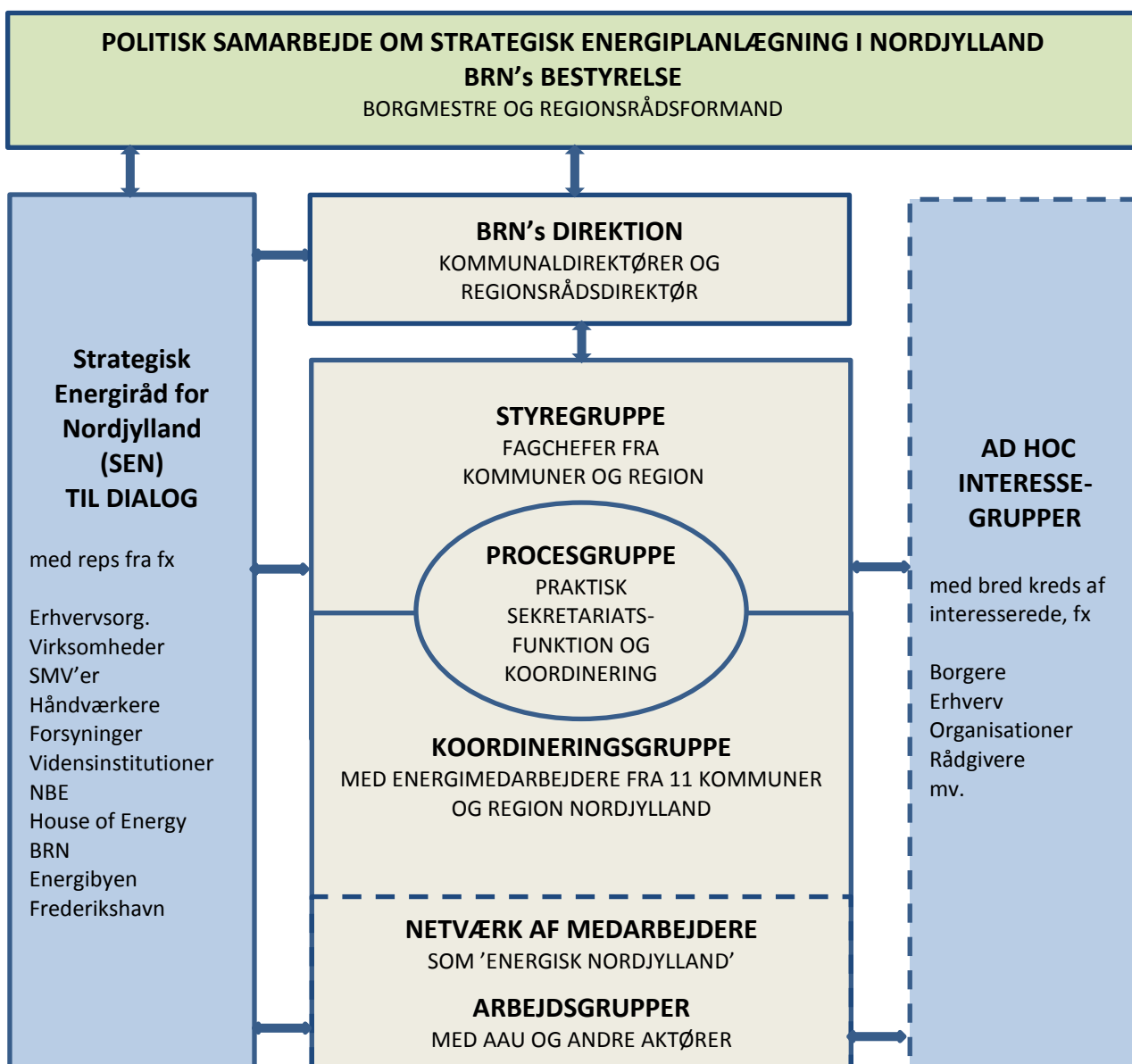
Procesgruppen består af en ressourceperson fra Region Nordjylland støttet af et udvalg med repræsentanter fra styregruppen og koordineringsgruppen. Den praktiske sekretariatsfunktion og koordinering varetages af og forankres hos Region Nordjylland i samarbejde med procesgruppen.

Koordineringsgruppen består af kommunale og regionale medarbejdere. Gruppen har til opgave at koordinere opgaverne og dialogen med de forskellige aktører, det brede netværk af medarbejdere og arbejdsgrupper. AAU kan tilknyttes.

Arbejdsgrupperne nedsættes af koordineringsgruppen på specifikke emner.

Strategisk Energiråd for Nordjylland (SEN) nedsættes af styregruppe og koordineringsgruppe i samspil med direktører. Gruppen er dialogforum for virksomheder, erhverv og forsyninger omkring en strategisk energiplan.

Ad Hoc interessegrupper nedsættes af styregruppe og koordineringsgruppe. Formålet er drøftelser med en bredere gruppe af interessenter til strategisk energiplanlægning.



POTENTIALER

Igennem processen skal der aftales indsatser, der kan understøtte potentialerne:

- **At være på forkant med at udbygge fremtidens energisystem med vedvarende energi i Nordjylland.** Det kræver integration mellem brændsler, produktionsformer og lagring, effektivisering i forbrug, strategisk planlægning for energi på tværs af kommune- og regionsgrænser og samarbejde om at udnytte biomasse og andre begrænsede ressourcer optimalt. Det kræver et fortsat samarbejde, da det ikke er en opgave, som hver enkelt kommune, Regionen, erhverv eller borgere kan løfte på egen hånd hver især, men skal løfte i flok.
- **At årlige udgifter på 7-10 mia. kr. til fossile brændsler i stedet for investeres i vedvarende energi og teknologi.** Det kræver en løbende indsats med at fremme vedvarende energi med nye anlæg, nyeste teknologier, fremme af lokale investeringer og lokalt ejerskab, udbygning af infrastruktur mv.
- **At 90 mia. kr. investeres af private, erhverv, kommuner og region i energitiltag og -anlæg frem mod 2050.** Det kræver, at viden udbredes gennem vejledning, initiativer, arrangementer, projekter og kampagner og at forskellige aktører bringes sammen for at blive inspireret eller samarbejde om fælles indsatser. Det kræver også, at kommuner og region går foran med at vise det gode eksempel og har de fornødne kompetencer og samarbejde til at planlægge for og myndighedsbehandle projekter og tiltag.
- **At investeringerne giver lokal beskæftigelse på 50.000 årsværk på forskellige teknologier og anlæg. Der er årsværk ved drift.** Det kræver, at der er fokus på at fremme lokale arbejdspladser og synliggøre resultater, der kan motivere til yderligere indsatser, der fremmer beskæftigelsen, eksempelvis er der store potentialer i bygningsrenovering, anlæg af vindmøller og biogasanlæg, fjernvarme med videre. Potentialer for beskæftigelsen fordeler sig på alle kommuner i regionen, så det kræver at alle kommuner og regionen arbejder med at understøtte initiativer og projekter, der giver lokale arbejdspladser.

INDSATSER

Målene realiseres gennem indsatser fordelt på aktiviteter i arbejdsplaner

Arbejdsplan 0 Projektledelse, Kommunikation og netværk

Indsatser er:

- Projektledelse
- Økonomi og fondssøgning
- Netværk og erfaringsudveksling

Arbejdsplan 1 Fælles politisk energivision og principper

Indsatser er:

- Borgmester og Byrådsworkshop med fokus på energivision
- Seancer med politikere i Folketinget
- Dialogmøder om energivisioner i kommuner.
- Bustur til energianlæg og erhverv.
- Politisk behandling af en fælles energivision for Nordjylland

Arbejdsplan 2 Grønne arbejdspladser og teknologier

Indsatser er:

- Dialogfora med virksomheder, erhverv og energioverordninger.
- Oplæg og besigtigelser
- Netværksgrupper med forsyninger og energierhverv
- Projektsamarbejder

Arbejdsplan 3 Muligheder og barrierer for en grøn omstilling

Indsatser er:

- Gruppeinterviews med interessenter
- Erfaringer med borgerinddragelse og accept af nye energianlæg frem for modstand
- Inspirationsoplæg og gruppemøder om Investeringer i bygninger, transport og teknologi i byer og på landet – en driver for den grønne omstilling
- Fokus på barrierer, der kan bremse grøn omstilling.

Arbejdsplan 4 Implementering af energivision og strategisk energiplanlægning

Indsatser er:

- Visionstopmøder i 11 kommuner med dialog mellem virksomheder, borgere, foreninger, fagpersoner og myndigheder om implementering i de enkelte kommuner.
- Borgermøder med dialog om strategisk energiplan
- Temamøder i de 11 Byråd
- Politisk behandling af egne strategiske energiplaner (SEP), der tager afsæt i en fælles nordjysk energivision og SEP.

Nordjysk styrkeposition - energierhverv

Nordjylland har i dag en styrkeposition inden for energiteknologi. Region Nordjylland er den region i landet (næst efter region Midtjylland, som har en førerposition inden for vindenergi) hvor den grønne branche økonomisk fylder relativt mest. Det er især inden for omsætning af varer og tjenester til at producere vedvarende energi hvor region Nordjylland står stærkt¹

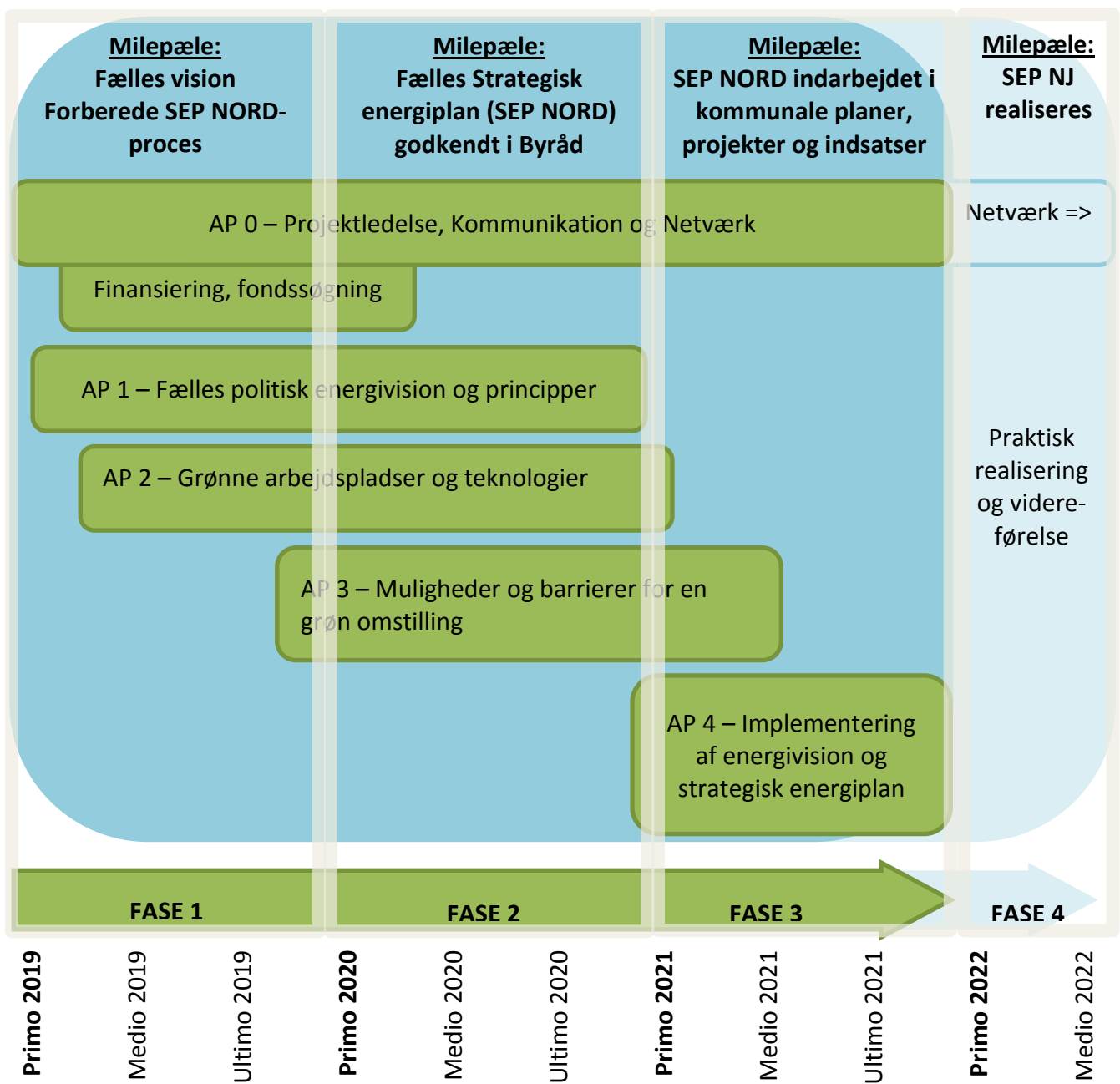
Denne styrkeposition kan yderligere understøttes igennem en fælles, strategisk energiplan, som fremmer teknologiske løsninger og systemer inden for vedvarende energi, og som giver mulighed for at planlægge og etablere energianlæg mest optimalt.

Derved skabes også grundlag for storskala anlæg, som kan forsyne borgere på tværs af kommunegrænser. Dette kan give mulighed for, at Nordjyske virksomheder kan levere anlæg eller komponenter og service til anlæggene og der kan skabes demonstrationsanlæg som kan være showcase for dansk teknologi overfor potentielle kunder fra ind- og udland.

Det er således ikke kun i etablerings- og driftsfasen ved omstilling til et fossilfrit Nordjylland, hvor der potentielt kan skabes jobs og omsætning i Nordjylland, det er også efterfølgende, hvor teknologi og viden kan eksporteres.

TIDSPLAN

Primo 2019	Opstart på proces
Ultimo 2019	Fælles nordjysk energivision og principper for strategisk energiplan
Medio 2020	Udkast til strategisk energiplan for Nordjylland til behandling i kommuner og region Tilretning med lokale input
Ultimo 2020	Vedttaget Strategisk Energiplan for Nordjylland (SEP NORD)
Ultimo 2021	SEP NORD implementeres lokalt i kommuner og hos aktører, i planer, projekter og indsatser



Skitse af tidsplan, milepæle, arbejdsplaner og faser.

ØKONOMI

Budget for Fase 1-3 er overordnet, som følger:

Et Energisk Nordjylland v. 4.0

Udkast til Budget for Strategisk energiplanlægning for Nordjylland

		Fase 1	Fase 2	Fase 3	
AP	Udgifter	2019	2020	2021	Total
0.0	Projektledelse, Økonomi, adm. Fondssøgning, Kommunikation og netværk				
	Kommunale medarbejdertimer (300 kr./time)	75.000	90.000	90.000	255.000
	Kontante udgifter (ansættelse, frikøbte timer, konsulenter, udgifter)	299.000	447.000	502.000	1.248.000
1.0	Fælles politisk energivision og principper				
	Kommunale medarbejdertimer (300 kr./time)	130.000	120.000	15.000	265.000
	Kontante udgifter (dialogmøder, konsulenter, udgifter)	234.000	245.000	10.000	489.000
2.0	Grønne arbejdspladser og teknologier				
	Kommunale medarbejdertimer (300 kr./time)	123.000	10.000	45.000	178.000
	Kontante udgifter (dialogmøder, udgifter)	40.000	10.000	44.000	94.000
3.0	Muligheder og barrierer for en grøn omstilling				
	Kommunale medarbejdertimer (300 kr./time)	45.000	118.000	30.000	193.000
	Kontante udgifter (dialogmøder, udgifter)	20.000	20.000	34.000	74.000
4.0	Implementering af energivision og strategisk energiplanlægning i kommuner				
	Kommunale medarbejdertimer (300 kr./time)	0	244.000	350.000	594.000
	Kontante udgifter (dialogmøder, udgifter)	0	300.000	600.000	900.000
I alt	Kommunale medarbejdertimer (300 kr./time)	373.000	582.000	530.000	1.485.000
I alt	Kontante udgifter	593.000	1.022.000	1.190.000	2.805.000
I alt	Udgifter (timer og kontant)	966.000	1.604.000	1.720.000	4.290.000

Finansiering	2019	2020	2021	Total
Medfinansiering fra 11 kommuner (4950 timer i alt over 3 år af 300 kr./time)	373.000	582.000	530.000	1.485.000
Medfinansiering fra Region Nordjylland i timer - estimeret	80.000	125.000	125.000	330.000
Kontant medfinansiering fra 11 kommuner (660.000 kr. i alt over 3 år)	110.000	220.000	330.000	660.000
Støtte fra BRN, Region Nordjylland, Interreg mv.	403.000	677.000	735.000	1.815.000
I alt	966.000	1.604.000	1.720.000	4.290.000

FASE 1 FÆLLES VISION OG FORBEREDELSE TIL SEP NORD

Beskrivelsen er uddybende i forhold til Fase 1 ud af 3 faser i SEP NORD-processen.

Fase 1 handler om at finde fælles vision, retning og pejlemærker mellem de mange aktører.

Fase 2 handler om at omsætte den fælles vision og pejlemærker i en Strategisk energiplan, som kan godkendes i Byråd og Regionsråd.

Fase 3 handler om at få implementeret den strategiske energiplan i kommunale planer og hos aktører.

Formål

Formålet med Fase 1 er at skabe enighed om en fælles vision og strategiske pejlemærker, der kan indgå i en strategisk energiplan for Nordjylland (Fase 2).

Baggrund

Baggrunden for arbejdet er samarbejdet mellem kommuner og region i Nordjylland i Energisk Nordjylland og de rapporter, der er udarbejdet og som kan hentes på www.sepnord.dk. Især Energirapporten, der rummer resultaterne af analysearbejde og scenarier for et Nordjylland, der er selvforsynende med vedvarende energi i 2050, er udgangspunkt på arbejdet.

Målgrupper

Målgrupperne er primært politikere i Byråd og Regionsråd samt aktører i erhverv, forsyning og vidensinstitutioner, som er primære aktører i at tilvejebringe de indsatser, der skal til for at fremme formålet. Sekundært er målgrupperne borgere, organisationer og andre interessenter, fordi de også er vigtige aktører til at få gennemføre indsatserne.

Samarbejdspartnere

De nordjyske kommuner og Region Nordjylland er ansvarlige for at gennemføre fase 1. Samarbejdspartnerne er Business Region North Denmark (BRN), og det Strategiske Energiråd for Nordjylland (SEN), der bliver nedsat med repræsentanter for erhverv, forsyning, vidensinstitutioner, energiklynger og lignende som et rådgivende dialogorgan til den strategiske energiplan. Initiativer som Netværk for Bæredygtig Erhvervsudvikling (NBE), House of Energy, hydrogen Valley, Energiby Frederikshavn m. fl. er samarbejdspartnere på relevante områder. Samarbejdspartnere kan endvidere være ad hoc interessegrupper, der kan nedsættes efter behov.

Mål

Det overordnede mål i Fase 1 er at samle interesse omkring udarbejdelse af en fælles strategisk energiplan for Nordjylland. Delmål er:

1. At skabe et bredt fagligt fundament i kommuner og Region til arbejdet. Det vil sige at involvere en bred faglig skare af medarbejdere, der på forskellig vis arbejder med energi indenfor deres fag.
2. At nedsætte et Strategisk Energiråd for Nordjylland (SEN) til dialog om indsatser og som kan være rådgivende og medvirke til at en fælles Strategisk Energiplan for Nordjylland bliver specifik, målrettet, aktuel, relevant, tiltrækkende og kan blive realiseret.
3. At skabe rum for at alle relevante interessenter kan bringes sammen og i fællesskab drøfte, debattere og udvikle vision, strategiske pejlemærker og primære indsatser i en Strategisk Energiplan.
4. At der kommer et oplæg til en fællesnordjysk strategisk energiplan, der kan være til grund for fase 2, hvor den strategiske energiplan skal omsættes til lokale forhold i de enkelte kommuner og region og kunne godkendes Byråd og Regionsråd.

Indsatser

Indsatser omfatter involverende indsatser samt faglige og praktiske indsatser.

Involverende indsatser er:

1. Afholde et opstartsmøde for medarbejdere i kommuner og region, hvor der er fokus på at inddrage en bred faglighed med alle medarbejdere, der på forskellig vis arbejder med energi, som en del af deres arbejde. Det kan være energimedarbejdere, planlæggere (kommuneplan, lokalplan, by og land), byggerådgivere, trafikplanlæggere, anlægsingeniører, indkøbere, tilsynsmedarbejdere, naturmedarbejdere, landdistriktskoordinatorer mv. Temaer og deltagere i arbejdsgrupper, der kan understøtte processen, drøftes i dette forum og anbefalinger videregives til styregruppe, BRN og Strategisk Energiråd for Nordjylland (SEN). Gruppen udvælger på baggrund heraf de arbejdsgrupper, der skal nedsættes og finder deltagere hertil.
2. Nedsætte et Strategisk Energiråd for Nordjylland (SEN) med repræsentanter for forskellige typer af erhverv, forsyninger, vidensinstitutioner, energiklynger og – netværk mv. SEN-gruppen skal komme med input til vigtige indsatser, ideer til processen og drøfte scenarier og derved sikre et bredt ejerskab til den strategiske energiplan, samt at den er virkelighedsnær og aktuel. SEN-gruppen mødes med politikere og indkaldes på vigtige stadier i processen.
3. Nedsætte arbejdsgrupper, der består af repræsentanter for kommuner og region, og hvor andre aktører kan inviteres til at deltage (erhverv, forsyninger, distributører, borgere, organisationer mv.). Arbejdsgrupperne skal levere faglige bidrag til den strategiske energiplan og skabe grobund for erfaringsudveksling, samarbejder, indsatser, der kan føre til handlinger for at omsætte den strategiske energiplan virkelighed. Der kan tilsvarende nedsættes ad hoc interessegrupper efter behov i kortere perioder, fx oliiefyrsejere, fjernvarmeværker, elbilsejere mv.
4. Afholde et opstartsmøde for Strategisk Energiråd for Nordjylland (SEN) og politikere for at finde fælles fodslag og udvælge vigtige emner, der skal indgå i arbejdet.
5. Afholde tre temabaserede workshops, hvor interessenter inviteres til at deltage. På workshopsene vil der dels være informationer om strategiske energiplanlægning, inspirationsoplæg med eksterne oplægsholdere, input fra arbejdsgrupper, der er nedsat til at levere faglige bidrag til processen, og dialogseancer, hvor deltagerne kommer med bidrag til den strategiske energiplan.
6. At afholde en fælles konference for alle interessenter, hvor resultater af de forudgående indsatser fremlægges og den fælles vision, strategiske pejlemærker og hovedindsatser i en strategisk energiplan udarbejdes.

Faglige og praktiske indsatser er:

1. At inddrage fagkonsulenter til:
 - Proceskonsulenter
 - Analyser og scenarier - at opdatere energianalyser og scenarier,
 - Kommunikationsrådgivere
 - Fondssøgning
 - Andet

2. At tilrettelægge de administrative tilgange til at styre processen og sikre, at alle relevante interessenter inddrages. Det omfatter
 - at fastlægge tidsplaner og arbejdsgange til at sikre det tværkommunale og – regionale politiske samarbejde gennem BRN,
 - at sikre ledelsesmæssig opbakning gennem styregruppen, der mødes i forbindelse med møder i NBE,
 - at inddrage koordineringsgruppen, der består af medarbejdere fra alle kommuner og Regionen,
 - at sikre fremdrift i arbejdsgrupper og
 - løbende at koordinere indsatsen i en procesgruppe, der består af medlemmer fra styregruppen og koordineringsgruppen.

Emne	Opgave og rådgiver	2019	2020	2021
Proceskonsulenter	Tilrettelæggelse af politisk proces v/ Procesrådgiver	x		
	Tilrettelæggelse af interessentworkshops, gruppeinterview mv. v/ Antropologer o. lign.		x	x
Analyser og scenarier	Opdatering af energiscenarier v/Scenarie- og analysekonsulent (PT)	x	x	x
	Nye analyser v/Region Nordjyllands analysemedarbejdere	x	x	x
	Forskning og viden v/ Aalborg Universitet, evt. andre universiteter	x		x
	Tekniske opgørelser v/Energirådgiver eller andre.		x	x
Kommunikationsrådgivere	Kommunikationsstrategi m/input fra kommunikationsfirma	x		
	Visuelle udtryk, PR, WEB mv. v/ Kommunikationsfirma	x	x	
Fondssøgning	Bidrag til fondssøgning til SEP Nord proces – del II og implementering i kommuner v/ Nord DK's EU-kontor og andre	x	x	x
Andet	Andre behov, der opstår i løbet af processen	x	x	x

STRATEGISK ENERGIRÅD FOR NORDJYLLAND (SEN)

Der nedsættes et Strategisk Energiråd for Nordjylland (SEN) til dialog omkring udarbejdelse og realisering af en strategisk energiplan for Nordjylland. SEN består af virksomheder, erhvervsorganisationer, netværk, vidensinstitutioner og aktører indenfor energi og transport.

Der vælges 20-25 repræsentanter fordelt på følgende kategorier:

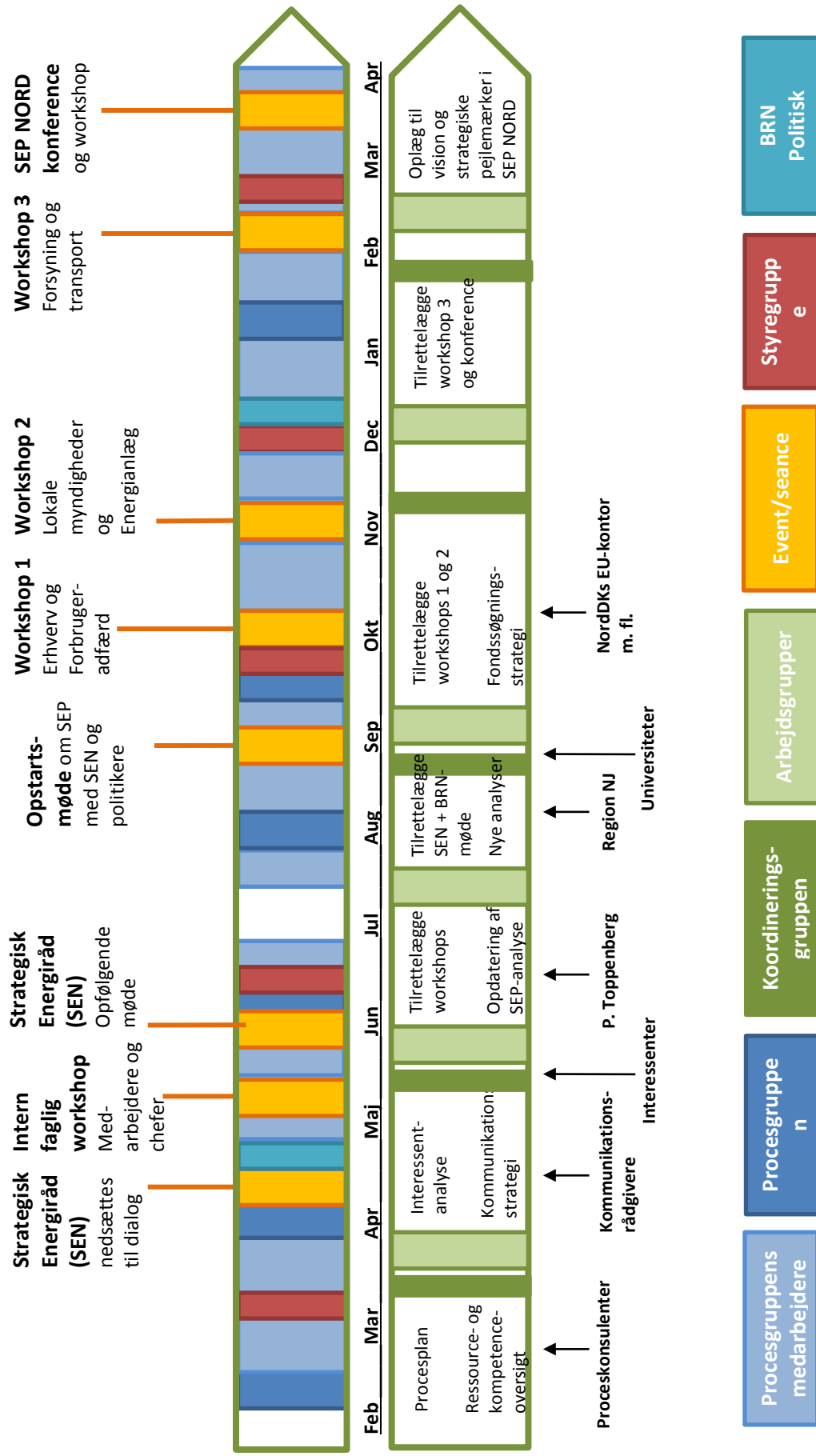
- Producenter
- Energiforbrugere og overskudsvarme
- Transport
- Viden og Teknologi
- Leverandører
- Rådgivere
- Netværk
- Andre

Repræsentanterne for kategorierne vælges, så de samtidigt repræsenterer alle kommuner i Region Nordjylland.

Kommunerne melder ind med potentielle repræsentanter og SEN-gruppen sammensættes efter ovenstående kriterier med repræsentanter, der er interesserede i at indgå i arbejdet.

Tidsplan 2019-primo 2020 for SEP NORD

Nedenstående tidsplan giver et overblik over de mange forskellige processer, der skal køre parallelt ved udarbejdelse af en fælles strategisk energiplan for Nordjylland.



FASE 1 BUDGET

Udkast til detaljeret budget for Fase 1 er, som følger:

Indsats	Beskrivelse	Medarbejder-timer	Kontant-udgift
1 Opstartsmøde (AP 2 og 3)	Medarbejdere kommer med bruttoliste til indsatser for forslag til arbejdsgrupper	58.000	
2 Strategisk Energiråd (SEN) (AP 1.0)	Nedsættelse og afholdelse af møder	25.000	25.000
3 Arbejdsgrupper (AP 2 og 3)	Møder, besigtigelser, oplæg, beregninger mv, i 5-10 arbejdsgrupper og evt. ad hoc interessegrupper (inkl. RN-timer)	145.000	25.000
4 Opstartsmøde (AP 1.0)	SEN og politikere skal finde fælles fodslag og vælge emner til det videre forløb	20.000	20.000
5 Tema-workshops (AP 1.0)	Temaworkshops i 3 delområder af NJ, oplægsholdere, faciliteter, forplejning og materialer	55.000	105.000
6 Konference (AP 1.0)	Fælles konference centralt i NJ, oplægsholdere, faciliteter, forplejning og materialer	30.000	84.000
7 Fagkonsulenter (AP 0.0)	Proceskonsulenter, Analyse og scenarieopdateringer og beregninger, kommunikationsrådgivere, fondssøgningsrådgivere og andet.		220.000
8 Proces og Adm. (AP 0.0)	Koordineringsmøder i procesgruppen, oplæg til styregruppe(NBE), BRN, koordineringsgruppe, Strategisk Energiråd for Nordjylland (SEN), arbejdsgrupper og ad hoc interessegrupper, konsulentopgaver, kommunikation og PR, skrive og tilrettelægge SEP, telefoni, mødeindkaldelser, referater og andre sekretariatsfunktioner (inkl. RN-timer)	120.000	34.000
I alt	Inkl. sekretariatstimer i Region Nordjylland	453.000	513.000
Kommuner	Kontant finansiering		110.000
Beløb	Behov for kontant medfinansiering – BRN, Region		403.000

ØVRIGE OPLYSNINGER:

- Energirapporten 'Et energisk Nordjylland - sådan bliver Nordjylland selvforsynende med vedvarende energi - Scenarier, analyser og erfaringer til at realisere målet'
- Pixihæftet 'Et Energisk Nordjylland'
- Rapporten 'Grøn Fjernvarme'
- Rapporten 'Energiforsyningen i områder udenfor fjernvarme og naturgasområderne'
- Rapporten Energi og Erhverv i Nordjylland – kommunernes muligheder for at påvirke energiforbruget i små og mellemstore virksomheder'
- Rapporten 'Biogasdrejebog til fremme af biogas i strategisk energiplanlægning i kommuner'
- Rapporten 'Drejebog for kommunal vindmølleplanlægning'
- Rapporten '§ Redegørelse om muligheder for kommunal deltagelse i elproduktion baseret på vedvarende energi'
- Rapporten '§ Redegørelse om muligheder for kommunal deltagelse i Biogas og oplagring af elektricitet via elektrolyse'
- Hjemmeside med rapporter og kommunal/regional projektsamarbejde: www.sepnord.dk
- Kortfilm om Energisk Nordjylland: <https://www.youtube.com/watch?v=rw57VeBhS6Q>

Nærværende oplæg er udarbejdet af kommuner og Region i Nordjylland - version 8/3/2019