



Årsrapport 2018

Resultatcenter
Sprogcenter Aalborg

Resultatcenter Sprogcenter Aalborg - Aalborg Kommunes kommunedækkende udbyder af danskundervisning til flygtninge og indvandrere 2018

Resultatcenter Sprogcenter Aalborg er Aalborg Kommunes sprogcenter, placeret i Familie- og Beskæftigelsesforvaltningens regi under Jobcenter Aalborg siden 1999. Efter en licitation og samling af danskundervisningsopgaven hos én udbyder, blev Sprogcenter Aalborg fra 1. juli 2005 etableret som et resultatcenter.

Sprogcenter Aalborg tilbyder Danskundervisning til flygtninge, arbejdskraftindvandrere, udenlandske studerende m.fl. bosiddende i Aalborg Kommune samt borgere henvist fra andre kommuner og har i sin snart 20 årige eksistens undervist et meget omskifteligt antal kursister.

Omkring årtusindeskiftet udgjorde kursister med flygtningestatus hovedparten af kursistgrundlaget, for så op gennem nullerne frem til midten af ti'erne at blive afløst af en massiv tilgang af arbejdskraftindvandrere og udenlandske studerende. De store flygtningestrømme, der fra 2015 søgte mod Danmark, ændrede igen sprogcenterets kursistsammensætning. Kursister med flygtningebaggrund og på integrationsydelse toppede ved indgangen til 2017 med godt 600 svarende til godt en tredjedel af sprogcenterets kursistgrundlag. De selvforsørgede kursister toppede i samme periode med godt 1300 svarende til to tredjedele af det samlede tal på omkring 1900 Danskuddannelseskursister.

Ved indgangen til 2018, som er genstand for denne årsrapport, var status, at Sprogcenter Aalborg i afrundede tal havde et kursistgrundlag på 975 kursister med status som arbejdskraftindvandrere / studerende samt selvforsørgede integrationslovs-kursister og 475 kursister på integrationsydelse. I alt 1450 kursister. En kursistnedgang fra 2017 til 2018 på 450 kursister. Hertil kom omkring 175 kursister, der modtog et FVU-tilbud.

Disse nøgletal har henover 2018 forrykket sig yderligere, og årsrapport 2018 vil følge tallene helt til dørs og give en aktuel status pr. medio april 2019 samt en status på konsekvenserne af et fortsat dalende kursisttal.

Danskuddannelse – et tilbud underlagt hyppig ny lovgivning med deraf afledte konsekvenser

Lov om Danskuddannelse til voksne udlændinge m.fl. er gennem årene i flere omgange blevet justeret. Introforløb for udenlandske arbejdskraftindvandrere og studerende er blevet lagt tilbage i de tre eksisterende danskuddannelser. Indholdet i danskuddannelserne har fået et i endnu højere grad af arbejdsmarkedsrettet sigte med et ønske om styrket fokus på mundtlige danskkompetencer sat endnu skarpere op i en arbejdspladskontekst. En depositumordning på kr. 1250 pr. danskmodul for selvforsørgede kursister er blevet indført for at sikre, at det er motiverede kursister, der tilmelder sig et dansk kursus, og ved indgangen til 2018 blev der indført et klippekort for selvforsørgede kursister, der betyder, at disse fremover har seks klip med en samlet ramme på op til 3½ år til at fuldføre en hel Danskuddannelse. Også i forhold til dette tiltag har det været forventningen, at det vil skærpe kursisternes motivation for at få lært dansk inden for faste tidsrammer og med et begrænset fravær. Endelig blev der fra medio 2018 indført et gebyr på kr. 2000 pr danskmodul for

selvforsørgede kursister, også med en forventning om, at det vil skærpe motivationen for at lære dansk og begrænse fraværet i undervisningen.

I sprogcenterverdenen er der bred enighed om, at afskaffelsen af Introdansk og et styrket arbejdsmarkedsrettet fokus i danskuddannelserne har givet disse et relevant og kvalitativt løft. Det samme gælder indførelsen af et klippekort, som har skærpet mange kursisters fokus på en motiveret deltagelse i deres dansktilbud.

Derimod kan det undre, at man har valgt at fastholde en depositum-ordning, efter at der er blevet indført et gebyr. Depositum skal indbetales før kursusstart, og skal så tilbagebetales ved kursistens udmeldelse af et dansktilbud. Det kan i mange tilfælde betyde ind- og udbetaling af depositum til en kursist flere gange og er som sådan forbundet med forholdsvis store administrative omkostninger.

I årsrapport 2017 blev der udtrykt en forventning om, at der med indførelsen af et gebyr medio 2018 ville kunne opleves en markant nedgang i antallet af selvforsørgede kursister med status som arbejdskraftindvandrere/studerende. Status april 2019 i forhold til samme tidspunkt i 2018 – før indførelse af gebyr – er et fald fra 850 til 500 kursister omfattet af gebyr-ordning, hvilket svarer til et fald på ca. 40 pct.

Sprogcenter Aalborgs undervisningstilbud 2018. Fokus på tilgængelighed og fleksibilitet

Danskuddannelsen er delt op i tre danskuddannelser, hvor kursister med ingen eller meget svag skolebaggrund indplaceres på Danskuddannelse 1 (modersmåls- eller latinske analfabeter), kursister med en forholdsvis kort skolebaggrund indplaceres på Danskuddannelse 2, og kursister med en mellemlang og lang skole- og uddannelsesbaggrund indplaceres på Danskuddannelse 3.

Alle tre danskuddannelser består af 6 moduler, der fører frem til en afsluttende statskontrolleret Prøve i Dansk, og forbruget af tid på de enkelte moduler er meget individuelt fra kursist til kursist. Nogle kursister afslutter deres Danskuddannelse på under halvandet år, andre bruger to til tre år, mens en mindre gruppe bruger mere end tre år. Og så er der i øvrigt en del kursister, der vælger at stoppe før det afsluttende danskprøvemodul.

Sprogcenter Aalborg har i 2018 udbudt undervisning for kursister på integrationsydelse året rundt – med undtagelse af to uger i juli og mellem jul og nytår, hvor kursisterne har haft undervisningsfri med hjemmeopgaver. Øvrige kursister har haft længere undervisningsfri perioder for at muliggøre afvikling af ferie for sprogcenterets medarbejdere.

Undervisningen har for kursister på ydelse derudover været tilrettelagt i en model i samarbejde med Jobcenteret, hvor tre formiddage har været afsat til danskuddannelse, og den resterende tid hen over ugen har kunnet disponeres til jobpraktikker eller anden beskæftigelsesrettet indsats. Derudover har sprogcenteret hen over ugen året rundt udbudt undervisning i tidsrummet 8.00 – 21.00 på ugens første fire dage og fredag til kl. 11.30 i bestræbelserne på at kunne tilbyde alle kursister, flygtninge såvel som arbejdskraftindvandrere og studerende et tilgængeligt undervisningstilbud.

Som en del af fleksibiliteten har Sprogcenter Aalborg over en årrække udviklet en online-platform, hvor kursister, typisk travle arbejdstagere og studerende, har kunnet supplere et fremmøde til

undervisning med et on-linetilbud. For kursister, der i perioder ikke har mulighed for at møde op til undervisning, er der således etableret et rent on-linetilbud.

Ud over undervisningstilbud efter Danskuddannelsesloven, har Sprogcenter Aalborg i 2018 udbudt Forberedende Voksenundervisning for udlændinge (FVU) for et stadig stigende antal kursister, der ikke har mere danskuddannelsesret, men som ønsker fortsat at styrke deres dansksproglige kompetencer.

Som et element i et tilgængeligt og fleksibelt danskitilbud udbyder Sprogcenter Aalborg meget gerne virksomheds- og institutionsforlagte undervisningstilbud, såfremt der er tale om tilbud af en vis volumen. Med et meget markant fald i tilgangen af nye flygtninge til Aalborg Kommune, har der imidlertid mellem Sprogcenter Aalborg og henvisende myndighed Jobcenter Integration været enighed om at lukke flere forløb ned og overfører deltagerne til undervisning på sprogcentret tre formiddage om ugen og beskæftigelsesrettet indsats den resterende tid hen over ugen.

Èt forløb fortsatte dog frem til medio 2018. På Regionsvaskeriet udbød sprogcenteret således på andet år virksomhedsforlagt danskundervisning for kursister i virksomhedspraktik, der trods deres status som Danskuddannelse 1 kursister (latinske analfabeter) demonstrerede såvel dansksproglig som arbejdspraktikmæssig progression, der i flere omgange endte ud i en ansættelse på Regionsvaskeriet.

I 2018 har sprogcenteret fortsat virksomhedsforlagte danskitilbud på den statslige institution Geodatastyrelsen og teknologivirksomheden Gomspace, tilbud som er fortsat i 2019. Derudover har Sprogcenter Aalborg i flere år haft et godt samarbejde med Aalborg Universitet om institutionsforlagte danskitilbud til såvel udenlandske medarbejdere som studerende. I 2018 blev der etableret ti undervisningsforløb sen eftermiddag eller aften, forløb som også er fortsat ind i 2019. En status april 2019 siger dog, at der fremadrettet næppe er basis for at kunne opretholde denne aktivitet på samme niveau. På universitetet har man oplevet en markant nedgang i antallet af udenlandske studerende og forventer, med endnu en dimensionering på engelsksprogede uddannelser, et yderligere fald i antallet af udenlandske studerende. Sprogcenter Aalborg forventer således fra august 2019 i større omfang at samle et danskitilbud om aftenen på sprogcenteret.

Endelig har Sprogcenter Aalborg i flere år haft et godt samarbejde med Region Nordjylland/Aalborg Universitetshospital om dansksproglig støtte til udenlandske læger – finansieret af Region Nordjylland. Dette samarbejde er fortsat i 2018 – og 2019 – hvor sprogcenteret året rundt afvikler mange beskæftigelsesrettede sprog-coachingforløb for udenlandske læger. Senest er dette samarbejde i 2018 blevet udvidet til også at omfatte udenlandske medarbejdere på Psykiatrisk Hospital. Tilbuddet er 100 % finansieret af Regionen.

Et fællestræk for de mangeartede danskitilbud har, jævnfør intentionerne i ny lovgivning, været et skærpet fokus på en arbejdsmarkedsrettet- virksomhedsrettet- erhvervsrettet- og senest beskæftigelsesrettet danskundervisning, som nu er den lovformelige betegnelse.

En sådan undervisning skal på én gang have fokus på det fagspecifikke sprog, den enkelte kursist er omgivet af på jobbet eller i virksomhedspraktikken, og samtidig et fokus på et bredere alment dansk sprog, der også kan honorere de krav, der stilles til kursisten ved sprogcenterets test og Dansk-prøver.

En forudsætning for et godt udbytte af en beskæftigelsesrettet danskundervisning vil således altid være, at kursisten er aktiv i sin dansklæring og ikke nøjes med at tale dansk i undervisningen, men også udfordrer det danske sprog i mødet med danske kollegaer og i samfundet generelt.

Ideelt set læres dansk i stort omfang i et miks mellem sprogcenterets undervisning og den sproglige praksis på jobbet eller i praktikken, og omvendt bearbejdes og trænes det danske sprog, som kursisten konfronteres med på jobbet eller i praktikken, på sprogcenteret.

I virkelighedens verden går det imidlertid ikke altid sådan! Her kan man som sproglærer i den virksomhedsforlagte danskundervisning opleve, at kursisten efter dagens lektioner genindtræder i rollen som medarbejder på virksomheden, hvor man har fine intentioner om, at virksomhedssproget er dansk, men hvor man med det samme mødes af sine kollegaer på engelsk!

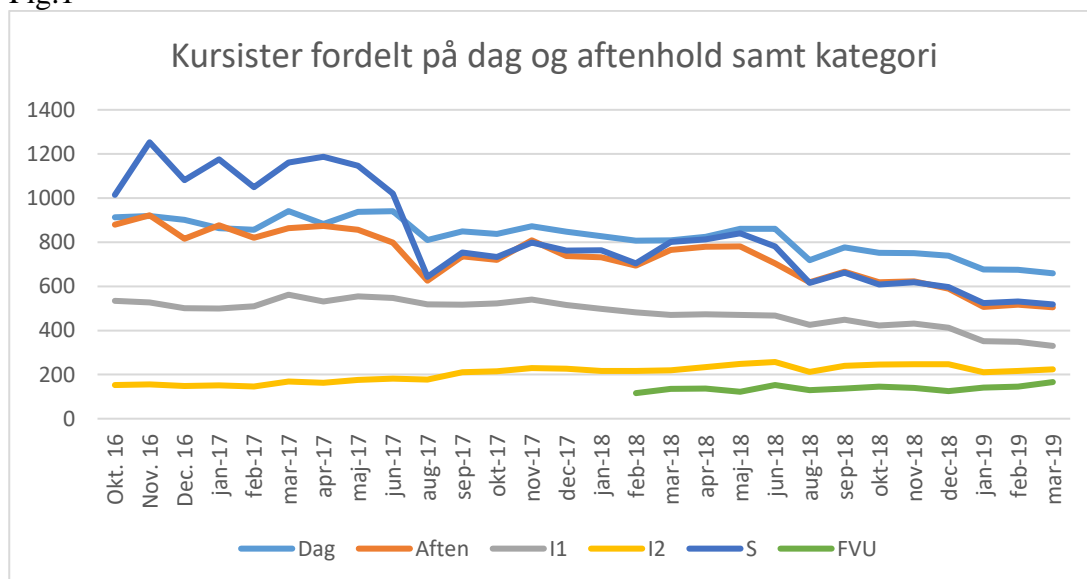
Sprogcenter Aalborg 2018 i tal og tekst

Årsrapporten skal med et udvalg af statistikudtræk dokumentere udviklingen i kursistgruppen i 2018 og frem til skrivende stund medio april 2019.

Kategori I1, flygtningegruppen, markeret med grå kurve, lå ved indgangen til 2018 på 502 kursister, dalede så efter Danskprøvetermi juni18 til 425 kursister og efter Danskprøvetermi december18 til 352 kursister. Aktuell status medio april 2019 er 312 kategori I1- kursister, en nedgang siden primo 2018 på 38 % .

Kategori I2, det vil sige familiesammenførte og selvforsørgede borgere omfattet af en integrationskontrakt, markeret med gul kurve, har i samme periode, januar18 frem til medio april 2019, ligget meget stabilt omkring 225 kursister.

Fig.1



Kategori S, selvforsørgede udenlandske arbejdskraftindvandrere og studerende, har i mange år udgjort den klart største andel af sprogcenterets kursister. Af den mørkeblå S-kurve fremgår det, at kategorien dykkede voldsomt første halvår 2017 fra 1200 til 650 kursister. Her blev der indført en depositumordning, og samtidig blev der foretaget en dimensionering på en række uddannelser med stor søgning af udenlandske studerende. S-kurven steg så i første halvår 2018 til omkring 850 kursister for så at falde til 525 kursister ved udgangen af 2018 og samme niveau april 2019. En nedgang på 38 %. Her skal det bemærkes, at gebyr på kr. 2000 pr Danskmodul blev indført fra medio 2018, og det vurderes at have haft stor indflydelse på den store kursistnedgang. Med til en forklaring kunne også være, at udenlandske studerende i mindre omfang søger mod Danmark og Aalborg, især efter at en række uddannelsesinstitutioner har mindsket optaget på uddannelser, der har været attraktive for udenlandske studerende.

Hvad arbejdskraftindvandrere angår er status 2019, at de i allerhøjeste grad er efterspurgt på det danske arbejdsmarked, men indførelse af et gebyr har tilsyneladende betydet, at denne kategori af kursister i markant mindre grad benytter sig af et dansktilbud. Statistik fra KL 2019 dokumenterer således et fald i det samlede antal kursister på sprogcentre fra 22.000 til omkring 12.000.

Af Fig. 1, rød og lyseblå kurve, fremgår det ligeledes, at fordelingen af dag- og aftenkursister hen over 2018 og frem til medio april 2019 har været nogenlunde ligeligt fordelt. Status medio april 2019 hedder 665 dagkursister og 534 aftenkursister, i alt 1199 kursister på Danskuddannelse.

Hertil kommer Sprogcenter Aalborgs udbud af FVU-undervisning (Forberedende Voksen Undervisning) til udlændinge, der ønsker at styrke deres dansksproglige kvalifikationer efter udløbet af deres ret til Danskuddannelse. Kursisttallet har hen over 2018 ligget omkring 150 kursister og har været svagt stigende frem mod medio april 2019 til omkring 180 kursister.

På landsplan har man efter indførelse af gebyr på Danskuddannelsen oplevet en stigning i antallet af FVU-kursister, og hos nogle udbydere en overordentlig stor stigning. Det har i foråret 2019 foranlediget Ministeriet til at komme med en præcisering af, hvem der er i målgruppen for et FVU-tilbud, og hvem der ikke er, og Ministeriet har varslet et skærpet tilsyn.

Ministeriet har præciseret, at et FVU-tilbud IKKE er et tilbud om sprogundervisning. FVU er oprindeligt udviklet til borgere med manglende basale læse- og skrivefærdigheder, og formålet har således været at give deltagerne mulighed for at forbedre og supplere deres grundlæggende færdigheder i læsning, stavning og skriftlig fremstilling med henblik på videre uddannelse samt styrkede forudsætninger for aktiv deltagelse i samfundslivet. Dette har også for Sprogcenter Aalborg været omdrejningspunktet i sprogcenterets visitation til et FVU-tilbud, hvorfor et skærpet tilsyn herfra imødeses med stor tilfredshed.

Fig. 2

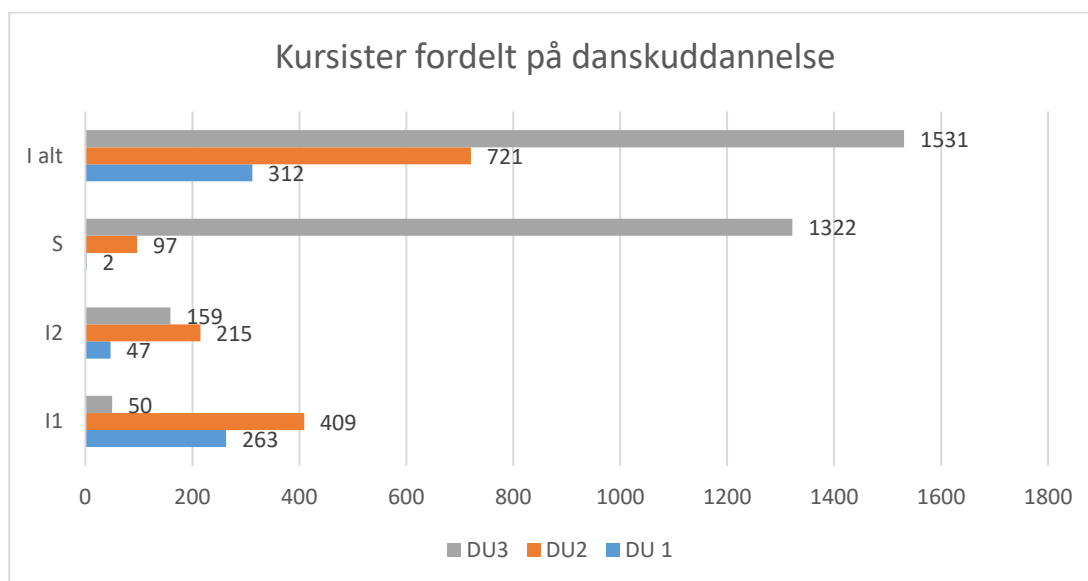
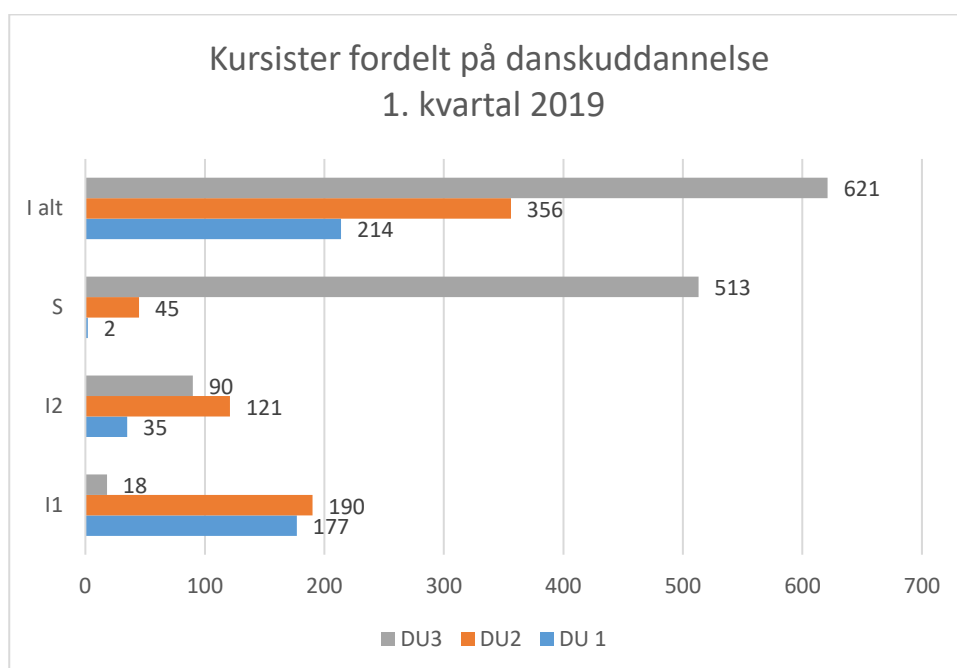


Fig. 3



Af fig.2 fremgår det, hvordan sprogcenterets kursist-kategorier i 2018 har fordelt sig på de tre Danskuddannelser, og fig. 3 viser den aktuelle fordeling i 1. kvartal 2019.

I alt har 2564 såkaldte cpr-kursister i et eller andet omfang hen over 2018 modtaget et dansktilbud, og kursisternes profil fordeler sig med 60 % (52 %) på Danskuddannelse 3, 28 % (30 %) på

Danskuddannelse 2 og 12 % (18 %) på Danskuddannelse 1. I parentes er angivet procentfordelingen i 1. kvartal 2019.

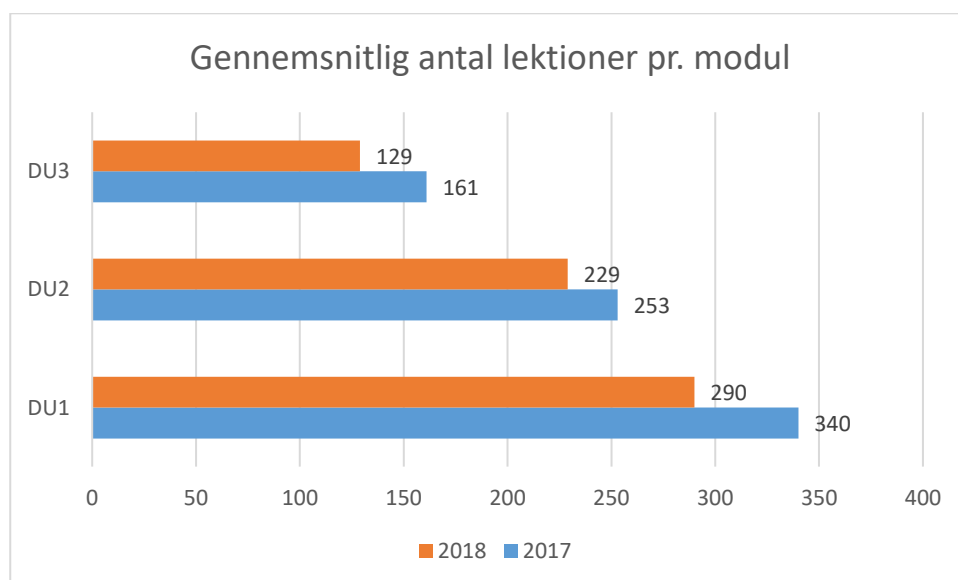
På kursistkategori S, selvforsørgede arbejdskraftindvandrere og studerende er 93% (92%) på DU3, 6,8% (8%) på DU2 og 0,2% (0.3) på DU1

På Kursistkategori I2, familiesammenførte indvandrere på integrationskontrakt, er fordelingen på 38% (37%) på DU3, 51% (49%) på DU2 og 11% (14%) på DU1.

På Kursistkategori I1, flygtninge på integrationsprogram, hedder fordelingen 7% (5%) på DU3, 57% (49%) på DU2 og 36% (46%) på DU1.

Lidt skarpt trukket op kan man bemærke, at 93 % af arbejdskraftindvandrere/studerende har en Danskuddannelse 3 profil mod 5 % af kursisterne med flygtningebaggrund. Omvendt har 0,2 % i kategori arbejdskraftindvandrere/studerende en baggrund med DU1 profil, mens det for kursister med flygtningebaggrund er 46%.

Fig.4



I tidligere årsrapporter har det ikke været muligt i sprogcenterets kursistadministrationssystem Ludus at trække tal også for det modul, der afsluttes med en danskprøve. I 2019 er der nu mulighed for at trække tal for hele danskuddannelsen, det vil sige fra startmodul 1 til og med det danskprøveafsluttende modul 6 på DU1 og DU2 og det danskprøveafsluttende modul 5 på DU3. Her skal det lige tilføjes, at det dansksproglige niveau målt på tværs af de tre danskuddannelser på ingen måde er sammenligneligt. Det dansksproglige niveau, en kursist eksempelvis opnår på Danskudd.3 modul 1, ligger langt over samme modul på Danskudd.2, der igen ligger langt over samme modul på Danskudd.1.

Af fig. 4 fremgår det, at der er markant forskel på gennemførelsestid på de tre danskuddannelser. Danskudd.3 kursisterne brugte således i gennemsnit 129 lektioner pr modul i 2018, Danskudd.2 kursisterne 229 lektioner, og Danskudd.1 kursisterne 290 lektioner. I sammenligning med tallene

for året før, 2017, er der på alle tre danskuddannelser tale om et fald i antal tilbudte lektioner pr modul frem mod bestået modul.

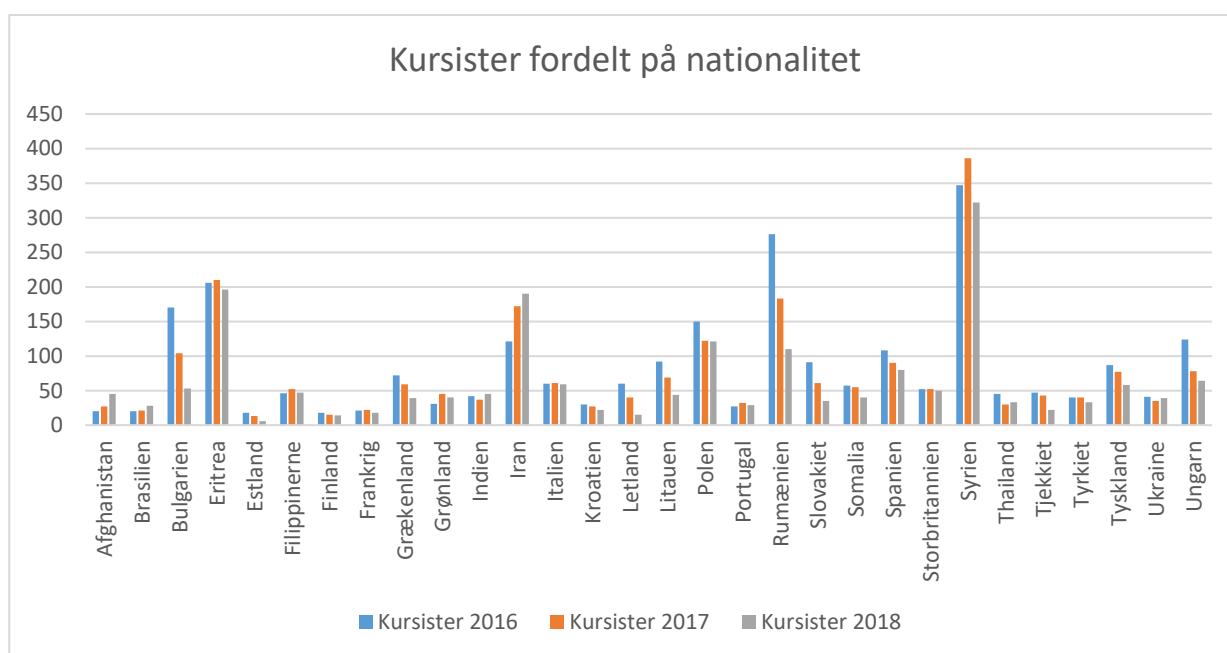
Denne tendens mod færre tilbudte lektioner frem mod bestået modul forventes at fortsætte i 2019. På Sprogcenter Aalborg blev der i 2018 iværksat et skærpet fokus på, at kursisterne løbende er indplaceret på den rigtige Danskuddannelse. Kursister der tilbydes et overordentligt stort antal lektioner pr modul og typisk ”strander” på modul 4 bliver således i samarbejde med henvisende myndighed omlaceret til anden Danskuddannelse, det vil sige fra Danskudd. 3. til 2 og fra Danskudd. 2 til 1 – i bestræbelserne, på at kursisterne kan udsluses med en afsluttet Danskuddannelse.

Et eksempel: Kursist X indplaceres på Danskudd. 2 modul 1 og består modulet efter 228 lek, hvoraf 68 lek er fravær). Modul 2 klares på 177 lek, med 64 fraværleksioner, modul 3 med 382 tilbudte lektioner, hvoraf 122 er fravær. På modul 4 ”strander” kursisten så med 912 tilbudte lektioner, hvoraf 470 lektioner er fravær. Kursisten omlaceres til Danskudd 1 modul 5, afslutter modulet efter 132 tilbudte lektioner, og afslutter så modul 6 efter 174 tilbudte lektioner med en afsluttende Prøve i Dansk 1.

Vigtigt i forståelsen af kursistprogression, altså det antal lektioner en kursist i gennemsnit bruger på at bestå et danskmodul, er, at der bag det gennemsnitlige lektionstal pr. modul gemmer sig et fravær, som i gennemsnit ligger på omkring en tredjedel. Hertil skal tilføjes, at nogle kursister har et fremmøde, som er meget højt, mens andre har et fravær som ligger markant over gennemsnittet!

I foråret 2019 er der mellem henvisende myndighed Job- og Integrationshuset og Sprogcenter Aalborg indledt en dialog om et alternativt dansktilbud til kursister, der efter et længerevarende dansktilbud på sprogcenteret vurderes til ikke at have mulighed for at gennemføre en Danskuddannelse. Det er møntet på såvel nuværende kursister som på tidligere kursister, der af mangeartede årsager har haft et sporadisk danskforløb på sprogcenteret.

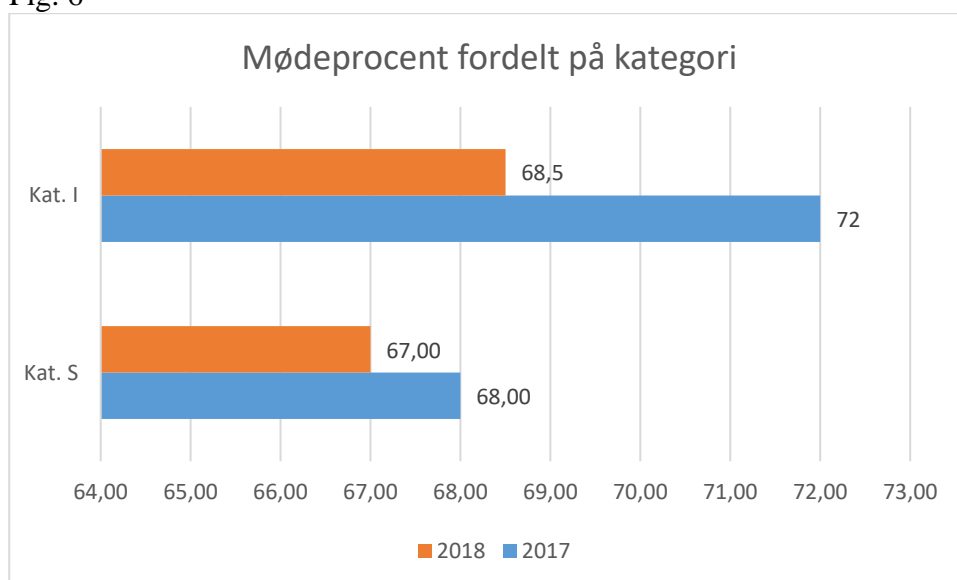
Fig. 5



Sprogcenterets kursister har gennem mange år fordelt sig på mere end hundrede nationaliteter, i 2018 helt præcist 116 nationaliteter. Som det fremgår af fig.4 har der i 2018 (grå søjle) generelt været en lille nedgang i forhold til året før på de fleste af de her 30 udvalgte nationaliteter.

Kursisttallet for Syrien toppede i 2017 og er nu markant på vej ned i takt med, at kursisterne udsluses med afsluttende danskprøve. Bemærkes skal det, at antallet af kursister fra østeuropæiske lande som Bulgarien og Rumænien fortsat falder markant. Bedre økonomiske konjunkturer har fået arbejdskraftindvandrere til at vende hjem, og samtidig har tilpasninger på engelsksprogede uddannelser på danske uddannelsesinstitutioner begrænset søgning hertil. Indførelse af et gebyr på kr. 2000 pr modul har også sat sit aftryk fra medio 2018. Endelig skal det bemærkes, at kursister fra Afghanistan og Iran på tredje år er svagt stigende.

Fig. 6



Et betydeligt fravær fra undervisningen er et udbredt træk i voksenundervisningen og således også på Sprogcenter Aalborg. Gennem årene er der iværksat flere tiltag for at forbedre kursisternes fremmøde. Eksempelvis ved at sende en påmindelse via sms med ønske om, at kursisten møder op og ved en skærpet politik i forhold til manglende fremmøde. Det kan eksempelvis udmønte sig i en udmeldelse af kursisten, og for kursister på integrationsydelse en skærpet registrering af ikke lovligt fravær og deraf følgende økonomisk sanktionering. I første halvår 2018 har Sprogcenter Aalborg arbejdet tæt sammen med henvisende myndighed i Job- og Integrationshuset i forhold til en kvalificering af fremmøde- og fraværsregistrering for at tilvejebringe et mere solidt grundlag for evt. sanktionering.

Der er dog på sprogcenteret også en erkendelse af, at den meget store gruppe af selvforsørgede kursister generelt er travle mennesker, der må prioritere deres tid mellem arbejde, uddannelse, familie, fritid og så et dansktilbud på sprogcenteret. Når det så er sagt, er der tale om et ikke tilfredsstillende fremmøde – heller ikke anno 2018.

Kategori S, de selvforsørgede arbejdskraftindvandrere og studerende, har jævnfør fig.6 således slækket på fremmødet fra 68 % i 2017 til 67 % i 2018. En af intentionerne med indførelse af brugerbetaling medio 2018 var, som det blev formuleret i lovforslaget, at styrke S-kursisternes

incitament er yderligere for at yde en aktiv indsats i deres dansklæring. I Årsrapport 2017 var forventningen, at indførelse af brugerbetaling utvivlsomt ville have en positiv effekt på kursisternes fremmøde, og således ville afspejle sig i årsrapport 2018. Det korte svar er, at det gjorde det så ikke!

For kursister på integrationsydelse og integrationskontrakt (kategori I) fremgår det med stor tydelighed af Fig. 6, at denne kursistgruppe har taget et stort skridt tilbage i deres fremmøde til danskundervisning. Fra et fremmøde på 72 % i 2017 til et fremmøde på 68,5% i 2018. Dette er sket i takt med, at der fra henvisende myndighed, Job- og integrationshusets side er blevet iværksat en skærpet mulighed for sanktionering ved ikke lovligt fravær.

Der kan tænkes mange forklaringer på det markant stigende fravær for denne kursistgruppe. Én forklaring kunne være, at kursisterne i 2018 har været generelt mere sygdomsramte, en anden kunne være, at de er blevet dygtigere til at håndtere en sygdomsmeddelelse, enten ved at ringe til sprogcenteret eller sende en sygdomsmeddelelse via sprogcenterets hjemmeside!

Fig. 7

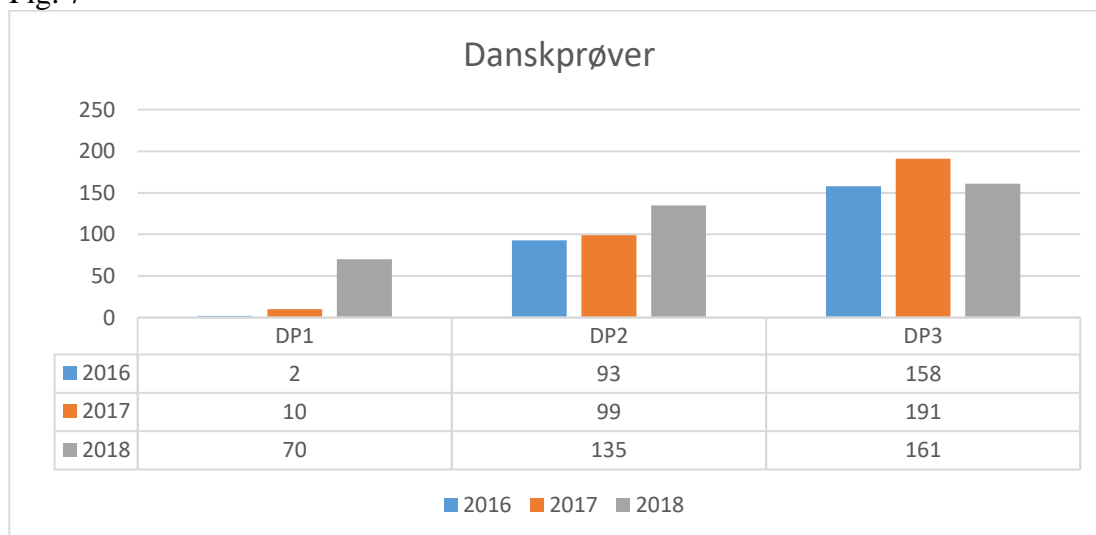
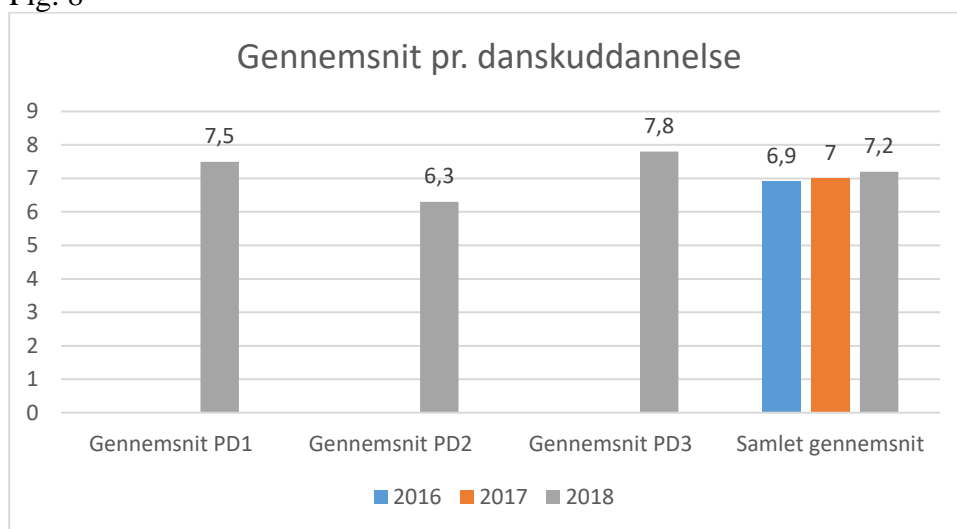


Fig. 8



366 kursister afsluttede og bestod i 2018 deres Danskprøve ved årets to prøveterminer i maj/juni og november/december. Et gennemsnit ved de to prøveterminer på 7,2 betyder en stigning i karaktergennemsnit for tredje år i træk og vurderes til at være meget tilfredsstillende.

Brugerundersøgelser har i mange år været og bør være et fast indslag i Årsrapporten. I 2018 var det så noget, der i et turbulent efterår beklageligvis ikke blev nået.

Organisations- og personaleudvikling på Sprogcenter Aalborg i en omskiftelig tid

Sprogcenter Aalborg har altid eksisteret under store forandringer. Etableret som kommunalt sprogcenter i Integrationscenterregi 1999, hvor kategorien af selvforsørgede kursister blev skilt ud og overgik til privat udbyder. Sprogcenteret skulle således varetage undervisningen af kursister med flygtningebaggrund, og da det i 2003 stod klart, at Aalborg Kommune ikke mere skulle modtage flygtninge, førte det til flere store og voldsomme runder af personaletilpasninger.

En licitation af danskundervisningsopgaven førte i 2005 til en samling af opgaven under det kommunale Sprogcenter Aalborg, nu med status af resultatcenter, og fortsat med flere runder af personaletilpasning. 2007 nåede globaliseringen Aalborg, og udenlandske arbejdskraftindvandrere og ikke mindst studerende strømmede til Aalborg – og til Sprogcenter Aalborg.

Kursisttallet steg år for år, og efter et kortvarigt fald i 2014 og følgende personaletilpasning, blev en sådan hurtigt efterfulgt af en personaletilgang, da Aalborg kommune fra slutningen af 2014 igen stod til at skulle modtage flygtninge. Store kvoter for modtagelse af flygtninge blev meldt ud for 2015 og 2016, og Sprogcenter Aalborg gearede sig som hele kommunen til at løse denne opgave. Sprogcenteret udvidede i flere omgang med nye lokaler, og mange nye medarbejdere kom til. Medio 2016 kulminerede medarbejderstaben således med 72 ansatte.

I næsten samme moment stod det imidlertid klart, at prognoserne for modtagelse af flygtninge såvel på landsplan som i Aalborg kommune måtte revideres. Det betød, at der på Sprogcenter Aalborg igen måtte ske en personaletilpasning, som dog i første omgang kunne klares ved naturlig afgang. I efteråret 2017 måtte sprogcenteret imidlertid varsle en række medarbejdere opsagt, og en tilpasning gentog sig i februar, juni og november 2018, hvorefter medarbejderstaben ved udgangen af 2018 var på 52 ansatte (heraf 7 i opsagte stillinger).

Februar 2019 måtte der så igen ske en personaletilpasning i lyset af en forventet stor afgang af kursister med Danskprøve juni 2019. Status 1. august 2019 vil således være en samlet personalegruppe på Sprogcenter Aalborg, der fra medio 2016 er faldet fra 72 til 39 ansatte.

Det er således i denne kontekst, hvor også et Integrationsprogram har skiftet fokus til et Repatrieringsprogram, at Sprogcenter Aalborg i 2018 og fortsat i 2019 har fokus på fortsat udvikling af såvel personale som kerneydelse. Nye medarbejdere er tilmeldt obligatorisk grunduddannelse til underviser i dansk som andetsprog, andre er tilmeldt uddannelse i FVU-dansk, og medarbejdere deltager hen over året i diverse censor- og eksaminatorkurser, modultestseminarer, lærerkonferencer, pædagogiske dage m.m.

Et fast holdepunkt i personaleudviklingen er det ugentlige personalemøde, hvor alle medarbejdere er samlet til information og dialog og fælles faglig udvikling. Det er også i dette forum, at Sprogcenter Aalborg som organisation henter den energi, der skal til for fortsat at kunne udvikle kerneopgaven i en tid, der er i evig forandring. Fokus er således også på trivsel og psykisk arbejdsmiljø, som er en klar forudsætning for udvikling af kerneopgaven.

*

I efteråret 2018 havde Sprogcenter Aalborg besøg af BDO, der på vegne af Aalborg kommune kom på årligt tilsyn. Nedenstående er en kort sammenfatning af BDO's tilsyn:

BDO har på vegne af Aalborg Kommune foretaget et anmeldt tilsyn på Sprogcenter Aalborg. BDO er kommet frem til følgende vurdering på baggrund af analysen af det datamateriale, som er indsamlet gennem interviews, observationer og skriftligt materiale.

Tilsynet vurderer at Sprogcenter Aalborg forholder sig konstruktivt og relevant til de ændrede rammemæssige vilkår; det faldne antal af kursister og de lovgivningsmæssige ændringer, der har resulteret i afskedigelser og økonomiske udfordringer. Tilsynet vurderer, at de fysiske rammer understøtter undervisningens formål på yderst tilfredsstillende vis. Beliggenheden er tilgængelig, idet kursisterne nemt kan transportere sig til og fra Sprogcenteret, og så inddrages byen i den daglige undervisning.

Tilsynet vurderer at tilbuddet har en gennemsigtig visitationspraksis, hvor kursisterne afklares grundigt, og hvor der er et tæt dialogbaseret samarbejde med jobcenteret. Aalborg Sprogcenter overholder lovgivningens krav til tilrettelæggelse og afholdelse af test, og tilsynet vurderer, at Sprogcenteret anvender LUDUS med en relevant og professionel tilgang og har en klar ansvars- og opgavefordeling mellem leder, administration og testere.

Tilsynet vurderer at Sprogcenter Aalborg har et udbytterigt samarbejde med kompetente frivillige omkring særligt udvalgte opgaver, såsom studiehjælp mm. Sprogcenter Aalborg ansætter undervisere med relevante uddannelser og erfaringer. Sprogcenter Aalborg betaler uddannelsen som underviser i dansk som andetsprog, hvis den nye underviser ikke har den fra starten. Derudover har medarbejderne adgang til relevante kurser, oplæg m.m.

Tilsynet vurderer, at Sprogcenter Aalborg tilrettelægger og eksekverer en fleksibel og nøje tilrettelagt undervisning med fokus på såvel I og S kursister, og der er en rød tråd mellem tilsynets observationer i undervisningen og de oplysninger, der tilvejebringes gennem interview. I undervisningen anvendes tilgange og metoder, der understøtter den enkelte kursist samt hele holdet.

Tilsynet vurderer, at undervisningen er præget af fleksibilitet, anerkendelse, motivation og samarbejde. Aalborg Sprogcenter anvender relevante tilgange og metoder til at følge kursistens progression, hvor LUDUS anvendes som et styringsredskab til at danne sig overblik over kursistens progression eller mangel på sammen, og underviserne kan tilbyde kursisten flere tiltag for at hæve progressionen. Tilsynet vurderer, at tilbuddet understøtter kursisten i at opnå et funktionelt og anvendeligt hverdagsprog, men savner dog en strategisk integreret anvendelse af beskæftigelsesfokuserede redskaber og tilgange i undervisningen. Tilsynet vurderer, at Sprogcenter Aalborg har tradition for at have et stærkt samarbejde med virksomheder om forlagt undervisning for I og S kursister, men at samarbejdet pt. er for nedadgående.