



**Punkt 10.**

**Godkendelse af vandforsyning til udstykning ved Tofthøjvej**

2019-039803

**Miljø- og Energiforvaltningen indstiller**, at Miljø- og Energiudvalget godkender, at Engholm Vandforsyning pålægges at forsyne de kommende ejendomme på udstykningen ved Tofthøjvej med drikkevand.

*Beslutning:*

*Godkendt.*

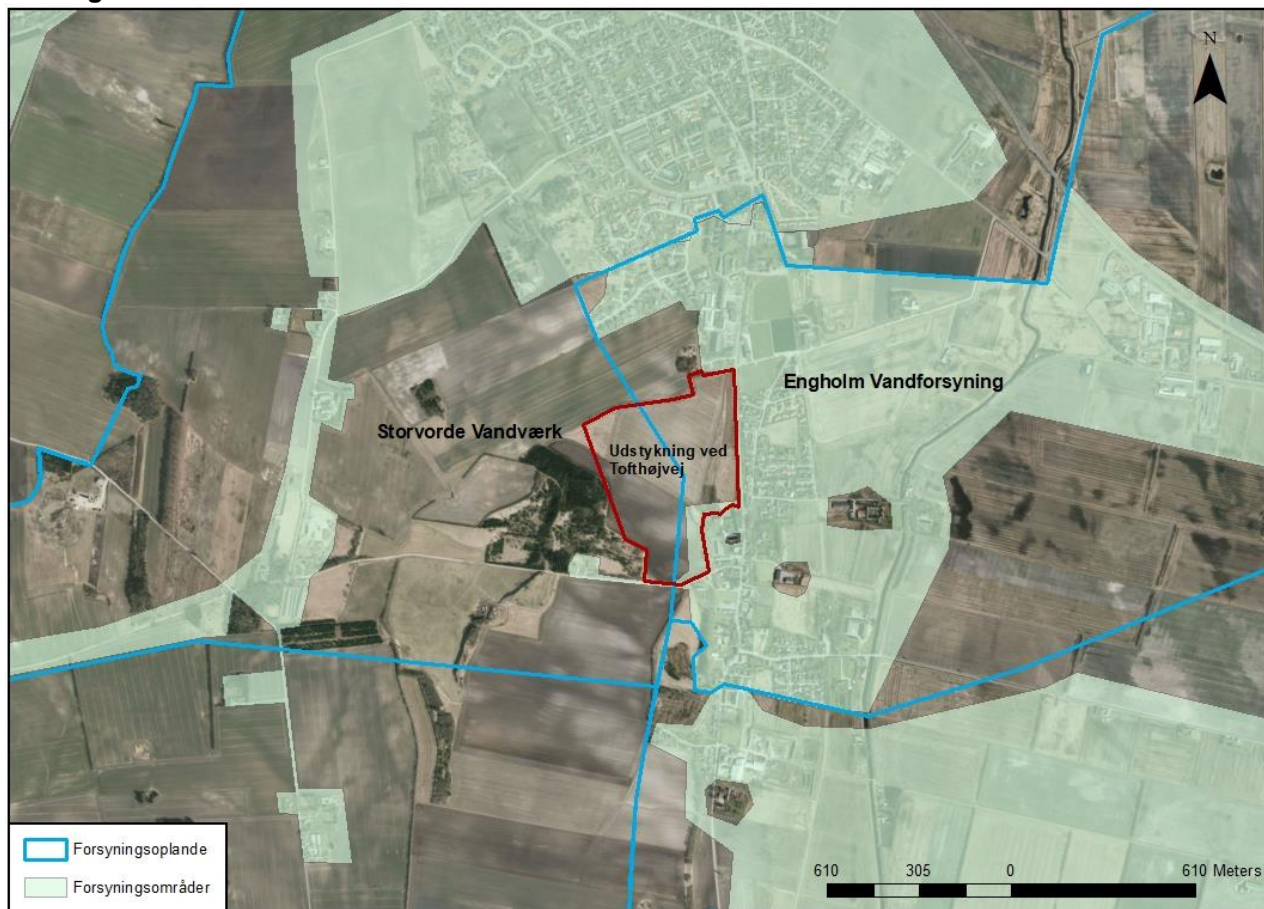


## Sagsbeskrivelse

Miljø- og Energiforvaltningen er blevet opmærksom på, at området for en ny udstykning til almene boliger er delt mellem forsyningsoplandene til Engholm Vandforsyning og Storvorde Vandværk. Idet det findes hensigtsmæssigt/er almindelig praksis, at hele området forsynes fra samme vandforsyning, skal grænsen mellem forsyningsoplandene ændres således at hele området falder ind under én vandforsynings forsyningsopland.

Lokalplan 8-1-103, som omfatter udstykningen, blev vedtaget på byrådsmøde den 17. juni 2019. Lokalplanen fastlægger, at områdets hovedanvendelse er boligformål.

## Oversigtskort



Det fremgår af Vandforsyningslovens § 45, stk. 1 at *"Almene vandforsyninger er forpligtet til på rimelige vilkår at overtage forsyningen af samtlige ejendomme inden for anlæggenes naturlige forsyningsområde"*.

Miljø- og Energiforvaltningen har vurderet, at udstykningen ligger inden for Engholm Vandforsynings naturlige forsyningsområde. Det naturlige forsyningsområde kan defineres som det område, anlægget efter sin kapacitet og beliggenhed naturligt kan forsyne og hvor udlægning af en forsyningsledning vil være en fornuftig disposition.

Engholm Vandforsyning er et distributionsværk, der køber vand fra VSK a.m.b.a. Engholm Vandforsyning har derfor kapacitet til at forsyne de kommende ejendomme på udstykningen med drikkevand. Udstykningen ligger lige uden for et område, som Engholm Vandforsyning forsyner i dag.

Miljø- og Energiforvaltningen har i forbindelse med vurderingen inddraget både Engholm Vandforsyning og Storvorde Vandværk, og begge vandforsyninger har meddelt, at de er enige i forvaltningens betragtning om, at udstykningen ligger inden for Engholm Vandforsynings naturlige forsyningsområde.



I henhold til Vandforsyningslovens § 45, stk. 1 agter Miljø- og Energiforvaltningen derfor at pålægge Engholm Vandforsyning at forsyne de kommende ejendomme på udstykningen ved Tofthøjvej med drikkevand.

### Høring af berørte parter

Miljø- og Energiforvaltningen har gennemført en høring af berørte parter vedrørende den påtænkte beslutning om at pålægge Engholm Vandforsyning at forsyne de kommende ejendomme på udstykningen med drikkevand.

Der er modtaget følgende bemærkninger i forbindelse med høringen:

1. Engholm Vandforsyning
2. Ernst Hyllested, Karen Palsgårds Vej 14, 9280 Storvorde
3. Brian Jensen, Gadekærsvej 29280 Storvorde
4. Storvorde Vandværk

Bemærkningerne er anført i forkortet form nedenfor:

1. Engholm Vandforsyning er positiv overfor at forsyne den nye udstykning med drikkevand. Vandforsyningsbestyrelsen er enig i Aalborg Kommunes betragtninger i at området ligger indenfor deres naturlige forsyningsområde. Engholm Vandforsyning er klar med en plan for hvorledes området kan forsynes med vand.
2. Bemærkning fra projektudvikler og lodsejer som bemærker, at der ikke er fair konkurrence i forbindelse med tilslutning af udstykningen til vandforsyning. Det fremgår af bemærkningerne, at prisforskellen pr. tilslutning er på 13.398,13 kr. hvilket udgør en forskel på mere end 2,8 mio. kr. for deres projekt. Det foreslås, at Storvorde Vandværk og Engholm Vandforsyning anmodes/pålægges at revurdere deres takstblade med udgangspunkt i, at fremføring af forsyningsledninger skal ske på en non-profit basis, således at udstykningerne efterfølgende kan tilsluttes på en konkurrencemæssig fair måde.
3. Bemærkning fra lodsejer som bemærker, at arealet som lokalplan 8-1-103 omfatter gennemskæres på midten af forsyningsgrænserne mellem Engholm Vandværk og Storvorde Vandværk, hvorfor begge forsyningselskaber med rette kunne vælges. Beslutningen om at Engholm Vandforsyning skal forsyne udstykningen medfører en unødigt høj merudgift på 1.496.969,60 kr. Det bemærkes, at vurderingen af, at udstykningen ligger inden for Engholm Vandforsynings naturlige forsyningsområde ligeså godt kunne gælde for Storvorde Vandværk. Lodsejer vurderer således at kommunens holdning bærer præg af forfatterens personlige holdning, da det ikke kan godtgøres, at det ene vandforsyningselskab er mere rigtigt end det andet. Det bemærkes, at såfremt kommunen mod forventning ikke ønsker at genoverveje beslutningen, påklages afgørelsen efter Vandforsyningslovens § 75.
4. Storvorde Vandværk har ingen bemærkninger vedrørende vandforsyning af ny udstykning ved Tofthøjvej.

Forvaltningens bemærkninger:

Det fremgår af bemærkninger til Vandforsyningsloven, at ved et alment anlægs naturlige forsyningsområde forstås "... det område, som anlægget efter sin kapacitet og sin beliggenhed – herunder sin beliggenhed i forhold til andre anlæg – naturligt kan forsyne, og det må også i begrebet ligge, at afstanden fra anlægget til de ejendomme, der skal forsynes, er så kort, eller at der er så mange ejendomme om at dele udgifterne, at udlægningen af ledningen vil være en fornuftig disposition".

Baseret på beliggenhed, afstand til eksisterende ledningsnet, den nærmeste vandforsynings kapacitet og mulighed for at forsyne området er det forvaltningens vurdering, at området for den nye udstykning ligger inden for Engholm Vandforsynings naturlige forsyningsområde og at de kommende ejendomme derfor skal forsynes med drikkevand herfra.



Idet begge vandforsyninger har takstblade godkendt af Aalborg Kommune med takster for tilslutning, som vurderes at være rimelige og kan anvendes i den pågældende situation, har forvaltningen ikke yderligere inddraget økonomiske hensyn i vurderingen af det naturlige forsyningsområde. Dog skal det bemærkes, at Miljø- og Energiforvaltningen har fået oplyst, at tilslutning til Engholm Vandforsyning for ejendomme inden for den nye udstykning vil være 32.831,13 kr. inkl. moms, mens den tilsvarende takst for tilslutning til Storvorde Vandværk vil være 31.991,25 kr. inkl. moms. Forskellen pr. tilslutning vil derfor være 839,88 kr. og der vil dermed ikke være tale om en merudgift i den størrelsesorden som projektudvikler og lodsejere anfører.

Modsat andre forsyningssektorer har man ikke i vandsektoren indført konkurrence mellem de forskellige vandforsyninger. Dette skyldes bl.a. at det er dyrt at anlægge ledninger og transportere vand rundt. Vandforsyningen i Danmark er derfor baseret på hvile-i-sig-selv princippet. Det betyder, at der over en årrække skal være balance mellem vandforsyningens udgifter og indtægter. Dette er med til at beskytte forbrugeren mod, at en vandforsyning udnytter sit monopol til at kræve urimeligt høje priser. Der vil altså i den aktuelle sag ikke være tale om, at en vandforsyning tjener på tilslutningerne, idet vandforsyningen skal hvile i sig selv.

### **Det videre forløb**

Hvis den indstillede beslutning om at Engholm Vandforsyning pålægges at forsyne de kommende ejendomme på udstykningen ved Toftvej med drikkevand, godkendes af Miljø- og Energiudvalget vil Miljø- og Energiforvaltningen meddele dette til de berørte parter i sagen. Beslutningen kan påklages til Miljø- og Fødevareklagenævnet.

Ved den kommende revision af vandforsyningsplanen i 2020 vil de planmæssige forsyningsoplande blive bragt i overensstemmelse med de naturlige forsyningsområder, således at forsyningsoplandet for Engholm Vandforsyning kommer til at omfatte udstykningen.

### **Samlet vurdering**

Miljø- og Energiforvaltningen har vurderet, at udstykningen ligger inden for Engholm Vandforsynings naturlige forsyningsområde og at der deraf må følge, at Engholm Vandforsyning skal forsyne de kommende ejendomme i området med drikkevand. De lokale vandforsyninger er enige i forvaltningens vurdering og Engholm Vandforsyning har meddelt, at de er klar med en plan for hvorledes området kan forsynes med vand.

Forvaltningen har baseret sin vurdering på beliggenhed, afstand til eksisterende ledningsnet, den nærmeste vandforsynings kapacitet og mulighed for at forsyne området. Idet begge vandforsyninger har godkendte takstblade med takster for tilslutning, som vurderes at være rimelige og kan anvendes i den pågældende situation, har forvaltningen ikke yderligere inddraget økonomiske hensyn i vurderingen af det naturlige forsyningsområde.



Bilag:

Høringssvar samlet