



**Punkt 7.**

**Godkendelse af Kommuneplantillæg 8.010 Udvidelse af boligområde i Kongerslev (1. forelæggelse)**

2017-061846

**By- og Landskabsforvaltningen indstiller, at byrådet godkender**

- forslag til Kommuneplantillæg 8.010.
- at der ikke skal laves en miljørapport.
- at forslaget sendes i offentlig høring i 4 uger.

*Beslutning:*

*Anbefales.*

*Per Clausen var fraværende.*



## Sagsbeskrivelse

### Fakta om planen

Aalborg Kommune har fået en henvendelse vedr. etablering af boliger på matr.nr. 11eæ og 11af Sdr. Kongerslev By, Sdr. Kongerslev. Arealerne er knap 6.000 m<sup>2</sup> og ligger i landzone.

For at sikre helhed og sammenhæng i planlægningen skal der, for at give mulighed for boliger i området udarbejdes et kommuneplantillæg hvor også naboarealerne matr.nr. 11ce og 11cu Sdr. Kongerslev By, Sdr. Kongerslev på ca. 2.000 m<sup>2</sup> inddrages i kommuneplanrammen. I alt ca. 8.000 m<sup>2</sup>.

### Tidsplan

#### Fordebat

Igangsætning godkendt af By- og Landskabsudvalget på møde 24. maj 2018 (punkt 9).

Fordebatten var i perioden 30. maj - 27. juni 2018.

Opsamling på fordebat i By- og Landskabsudvalget på møde 15. august 2019 (punkt 11)

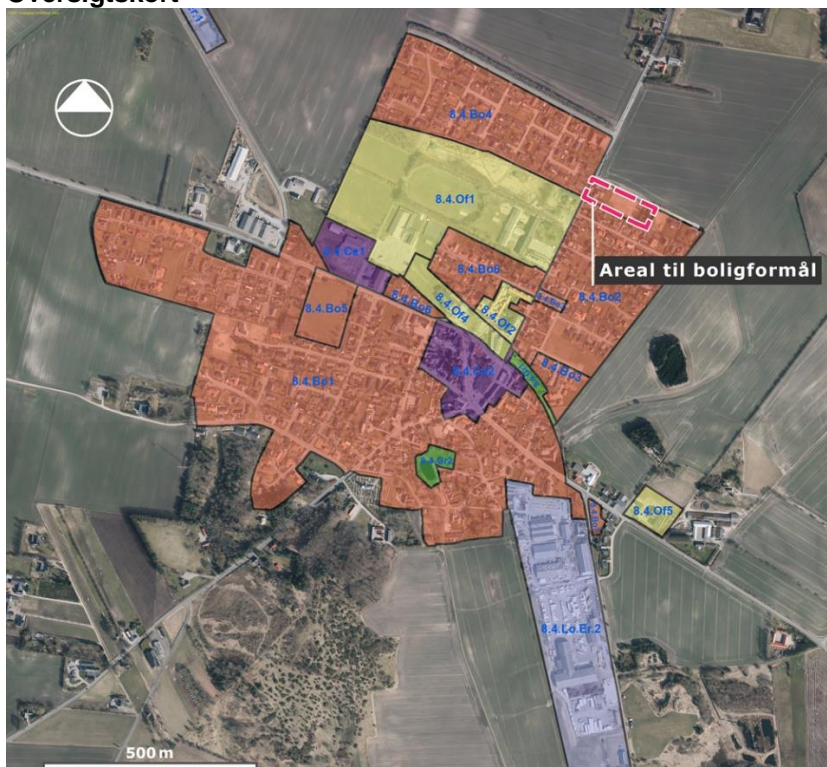
#### Forventet endelig godkendelse

Planen forventes godkendt primo 2020.

### Link til digitale planer

[Kommuneplantillæg 8.010](#)

### Oversigtskort



### Formål og baggrund

Formålet med planen er at give mulighed for at bygge boliger som en afrunding af byen mod nord i Kongerslev, med en bebyggelse der passer naturligt ind i området.

### Kommuneplantillæggets indhold

Kommuneplantillægget ændrer på retningslinje 11.2.3 Øvrige landområder idet der inddrages ca. 8.000 m<sup>2</sup> nyt areal i kommuneplanrammen til boliger. Desuden udvides kommuneplanrammens afgrænsning 8.4.B1 Gartnervænget m.m. med tilsvarende areal.



Samtidig er der sket redaktionelle ændringer af kommuneplanrammen som følge af, at den er overført fra tidligere kommuneplan fra Sejlflod Kommune 1996 – 2008 til den digitale kommuneplan i Aalborg konceptet. Bebyggelsesprocenten ændres fra 25% til 30% og bygningshøjden er max 1½ etager.

### **Miljøvurdering af planer**

"Lov om miljøvurdering af planer og programmer og af konkrete projekter (VVM)" indeholder kriterier for hvilke planer, der kræver udarbejdelse af en miljørapport.

For at danne et overblik over, om kommuneplantillægget kan få en væsentlig indvirkning på miljøet, er der foretaget en miljøscreening. I forbindelse med screeningen er berørte myndigheder hørt.

Resultatet er, at der ikke skal udarbejdes en miljørapport, da miljøscreeningen viser, at der ikke forventes væsentlig indvirkning på miljøet. Screeningen kan ses sammen med den digitale kommuneplan.

### **Økonomi**

Gennemførelsen af kommuneplantillægget skønnes ikke at medføre direkte udgifter for kommunen.



Bilag:

Udkast til forslag til kommuneplantillæg 8.010 Udvidelse af boligområde i Kongerslev