

---

From: Inger Nordemann Skibsted  
Sent: 10. juli 2019 12:03  
To: Jane Redder  
Subject: VS: Interessant rapport  
Attachments: Unga med funktionsnedsætning på Arbejdsformidlingen - Utvecklingen över ...pdf

Hej Jane

Vil du gemme og lægge på begge referater? Jeg regner med, det er dette, vi venter på?

Med venlig hilsen

**Inger N. Skibsted**

Rådmandssekretær

Aalborg Kommune  
Familie- og Beskæftigelsesforvaltningen  
Sønderbro 12  
9000 Aalborg  
☎ 99 31 25 01  
✉ [inger.skibsted@aalborg.dk](mailto:inger.skibsted@aalborg.dk)



Tænk på miljøet inden udskrivning af denne e-post og tilknyttede vedhæftninger

# Unga med funktionsnedsättning på Arbetsförmedlingen

- Utvecklingen över tid

© Arbetsförmedlingen  
Författare: Eva Jansson, Christina Olsson Bohlin och Susanne Vinell  
Datum: 2018-06-20  
Diarienummer: Af-2018/0021 8081

## **Innehåll**

<b>1</b>	<b>Bakgrund .....</b>	<b>4</b>
1.1	Tidigare studier.....	5
1.2	Data och avgränsningar .....	6
1.2.1	Skillnader mellan inrikes och utrikes födda .....	6
<b>2</b>	<b>Förstagångsinskrivna med funktionsnedsättning 2005-2015 .....</b>	<b>8</b>
2.1	Majoriteten av förstagångsinskrivna är unga .....	8
2.2	Fler unga män än kvinnor har en funktionsnedsättning .....	10
2.3	Specifik kognitiv funktionsnedsättning vanligast bland unga.....	11
2.4	Utbildningsnivån är lägre bland unga med funktionsnedsättning.....	13
<b>3</b>	<b>Avslutande diskussion .....</b>	<b>13</b>
<b>4</b>	<b>Bilaga 1 – Typer och grupperingar av funktionsnedsättningar som medför nedsatt arbetsförmåga .....</b>	<b>15</b>

## 1 Bakgrund

Läget på arbetsmarknaden är gott och arbetslösheten uppvisar en nedåtgående trend. Även antalet personer som väljer att skriva in sig på Arbetsförmedlingen har minskat trendmässigt.<sup>1</sup> Detta gäller även för antalet ungdomar (18-24 år) som skriver in sig på Arbetsförmedlingen. Under 2005 skrev drygt 84 000 unga in sig på Arbetsförmedlingen för första gången, under 2017 hade antalet minskat till 51 000.<sup>2</sup> Trots det goda läget på arbetsmarknaden finns dock grupper som har svårt att etablera sig och få fotfäste på arbetsmarknaden. Unga med funktionsnedsättning är en sådan grupp.<sup>3</sup> Under de senaste åren har antalet ungdomar, som för första gången, skriver in sig på Arbetsförmedlingen och inom två år får en funktionsnedsättning som innebär nedsatt arbetsförmåga registrerad ökat kraftigt.<sup>4</sup> Under 2005 var det drygt 1 700 ungdomar, under 2015 hade antalet ökat till drygt 4 000 ungdomar, en ökning motsvarande knappt 140 procent.<sup>5</sup>

Unga utgör även en allt större andel av förstagångsinskrivna med funktionsnedsättning på Arbetsförmedlingen. Ungas andel av de förstagångsinskrivna som fått en funktionsnedsättning registrerad inom två år från tidpunkten för den första inskrivningen framgår av figur 1 nedan. Andelen har ökat från drygt en femtedel 2005 till drygt hälften 2015. Som högst var andelen 2013 då knappt 53 procent av de förstagångsinskrivna som inom två år fått en funktionsnedsättning registrerad var i åldrarna 18-24 år.

---

<sup>1</sup> Arbetsförmedlingen 2018. *Arbetsmarknadsrapport 2018*.

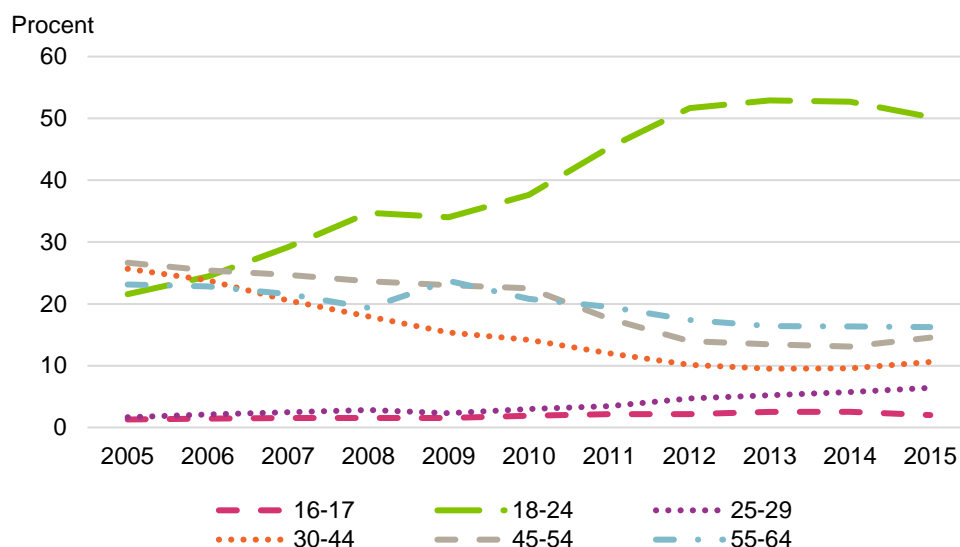
<sup>2</sup> I denna rapport utgår vi från unga personer som har skrivit in sig på Arbetsförmedlingen för första gången under perioden 2005-2015. Se vidare i avsnittet Avgränsningar. Vi använder genomgående begreppet "föstagångsinskrivna" för gruppen som skrivit in sig som arbetssökande för första gången.

<sup>3</sup> IFAU 2016:1, Engdahl Mattias och Anders Forslund. *En förlorad generation? Om ungas etablering på arbetsmarknaden*.

<sup>4</sup> Här efter används benämningen personer med funktionsnedsättning.

<sup>5</sup> Den kraftiga ökningen av unga med en funktionsnedsättning som innebär nedsatt arbetsförmåga kan vara en följd av att Arbetsförmedlingen blivit bättre på att identifiera och registrera funktionsnedsättning. Utvecklingen av framför allt olika typer av psykiatriska diagnoser syns dock även på andra områden i samhället. Till exempel har antalet unga som beviljats aktivitetsersättning på grund av nedsatt arbetsförmåga ökat kraftigt under perioden 2005-2015.

**Figur 1: Förstagångsinskrivna med funktionsnedsättning efter ålder. Procent.**



Det faktum att andelen och antalet unga förstagångsinskrivna kvinnor och män med funktionsnedsättning ökat kraftigt gör att det är viktigt att följa utvecklingen för denna grupp. Både vad gäller gruppens sammansättning, deras väg ut på arbetsmarknaden och till studier samt hur etableringen på arbetsmarknaden sker.

Gruppen unga med en funktionsnedsättning är dock en heterogen grupp. Dels omfattar gruppen många olika funktionsnedsättningar som innebär olika nedsättning av arbetsförmågan, dels skiljer sig möjligheterna att etablera sig på arbetsmarknaden i olika former av anpassade anställningar eller med olika typer av stöd och hjälpmedel. Genom att få en funktionsnedsättning registrerad hos Arbetsförmedlingen får de arbetssökande tillgång till stöd och särskilda insatser riktade till personer med funktionsnedsättning. Syftet med insatserna är att öka de arbetssökandes möjligheter att få ett arbete eller påbörja/fortsätta studier.

## 1.1 Tidigare studier

Engdahl och Forslund (2016) har konstaterat att arbetsmarknadssituationen är särskilt problematisk för unga med funktionsnedsättning och att deras etablering på arbetsmarknaden även har försämrats över tid.

Etableringen på arbetsmarknaden har även uppmärksammats av Samordnaren för unga som varken arbetar eller studerar.<sup>6</sup> År 2017 beräknades 127 600 unga 15-29 år stå utanför arbete och studier (NEET)<sup>7</sup> i Sverige. Högst andel, 8,5 procent, återfanns i åldersgruppen 18-24 år. För omkring en tredjedel av de unga som varken arbetar eller studerar går det inte att fastställa vad de gör utifrån nationella register. Unga

<sup>6</sup> SOU 2018:11. *Vårt gemensamma ansvar – för unga som varken arbetar eller studerar.*

<sup>7</sup> Beteckningen NEET (Not in Education, Employment or Training) används för unga som varken arbetar eller studerar.

med funktionsnedsättning, unga som saknar gymnasieutbildning och unga utrikes födda (särskilt kvinnor) är överrepresenterade bland dessa unga.

Kommissionen för Jämlik Hälsa konstaterar att tillståndet för ungdomar som varken arbetar eller studerar riskerar att bli långvarigt. Problemet är att dessa ungdomar inte skaffar formella meriter som skulle underlätta för dem att få ett arbete.<sup>8</sup>

Tidigare studier har även visat att personer med omfattande arbetslöshet i åldern mellan 21 och 25 år löper betydligt högre risk för psykisk ohälsa senare i livet jämfört med andra unga.<sup>9</sup>

## 1.2 Data och avgränsningar

Den population som analyseras utgörs av förstagångsinskrivna under perioden 2005-2015. Individerna är unika och räknas endast vid det första inskrivningstillfället under perioden. Identifiering och registrering av en funktionsnedsättning som medför nedsatt arbetsförmåga ska ha gjorts inom 720 dagar från inskrivning. Uppgifterna är hämtade från Arbetsförmedlingens Datalager.

Valet av åldersgruppen 18-24 år utgår från det faktum att både antalet och andelen unga med funktionsnedsättning ökat betydligt under perioden.<sup>10</sup> Unga upp till 24 år inkluderas även i 90-dagarsgarantin. Under 2017 uppnåddes 90-dagarsgarantin för unga men det är viktigt att se vad detta innebar för de förstagångsinskrivna som har en funktionsnedsättning.

Avgränsningen 720 dagar till registrerad funktionsnedsättning följer den avgränsning som användes av Angelov och Eliason (2014) i en rapport som undersöker vilka arbetssökande som får en funktionsnedsättning registrerad av Arbetsförmedlingen.<sup>11</sup> Den genomsnittliga tiden från inskrivning till dess att en funktionsnedsättning var identifierad och registrerad var 232 dagar 2015, men tiden varierar stort mellan bland annat unga och äldre och inrikes och utrikes födda.<sup>12</sup> Valet av 720 dagar är gjort även mot bakgrund av dessa variationer.

### 1.2.1 Skillnader mellan inrikes och utrikes födda

Andelen utrikes födda bland förstagångsinskrivna har ökat markant under senare år. Från att ha utgjort omkring 15 procent av de förstagångsinskrivna 2005 utgjorde de närmare hälften år 2015. Majoriteten av de utrikes födda är födda utanför Europa. Tidigare studier har visat att det tar betydligt längre tid för personer som är utrikes födda än för personer som är inrikes födda att få en funktionsnedsättning identifierad

<sup>8</sup> Janlert Urban 2015. *Arbete, arbetslöshet och jämlik hälsa – en kunskapsöversikt*. Underlagsrapport nr 2 till Kommissionen för jämlik hälsa S 2015:02.

<sup>9</sup> SOU 2018:11. *Vårt gemensamma ansvar – för unga som varken arbetar eller studerar*.

<sup>10</sup> Gruppen 16-17 år har inte inkluderats då de ofta är inskrivna vid Arbetsförmedlingen för att få stöd vid praktik under skoltiden.

<sup>11</sup> IFAU 2014:22. Angelov Nikolay och Marcus Eliason, *Vilka arbetssökande kudas som funktionshindrade av Arbetsförmedlingen?*

<sup>12</sup> Arbetsförmedlingen 2016. *En strategi för genomförandet av funktionshinderspolitiken 2011-2016*.

och registrerad hos Arbetsförmedlingen.<sup>13</sup> Av Arbetsförmedlingens årsredovisning 2017 framgår att andelen med funktionsnedsättning bland inskrivna på Arbetsförmedlingen varit oförändrad, omkring 27 procent, de senaste åren. Det kan delvis förklaras av det ökade antalet inskrivna utrikes födda där andelen med funktionsnedsättning är låg.

Under tiden för uppdraget om ”En strategi för genomförande av funktionshinderspolitiken 2011–2016”<sup>14</sup> arbetade Arbetsförmedlingen med att med säkerställd kvalitet i arbetet, förkorta tiden från att en arbetssökande blir inskriven vid Arbetsförmedlingen till att en funktionsnedsättning som medför nedsatt arbetsförmåga är identifierad och registrerad. Av slutredovisningen från 2016 framgår att tiden från inskrivning till att en funktionsnedsättning är identifierad och registrerad minskat. Slutrapporten visade dock på stora skillnader mellan inrikes och utrikes födda. För inrikes födda minskade tiden från 248 dagar 2011 till 193 dagar 2015. För utrikes födda ökade istället den genomsnittliga tiden från 331 dagar 2011 till 350 dagar 2015.

Skillnaderna mellan inrikes och utrikes födda lyfts även fram i en nyligen publicerad rapport från Arbetsförmedlingen.<sup>15</sup> I rapporten konstateras att andelen personer med dokumenterade funktionsnedsättningar är betydligt lägre bland utrikes födda och nyanlända personer än övriga befolkningen. Här lyfts den tid det tar att fastställa och registrera en funktionsnedsättning fram som en avgörande faktor. Men även andra faktorer lyfts fram. I rapporten lyfts även tidigare projekt som visat att det finns kulturella olikheter som ytterligare kan förstärka skillnaderna mellan inrikes och utrikes födda. Bland vissa nyanlända och utrikes födda personer finns en ovilja eller oförmåga att beskriva sina eventuella funktionsnedsättningar för en myndighetsperson.

Ett första steg i analysen blir därför att se hur fördelningen av förstagångsinskrivna som fått en funktionsnedsättning identifierad och registrerad inom två år ser ut för inrikes respektive utrikes födda i åldern 18-24 år. Av figur 2 framgår att antalet och andelen skiljer sig mellan inrikes och utrikes födda. För utrikes födda har andelen av de förstagångsinskrivna som fått en registrerad funktionsnedsättning inom två år ökat från 1,7 procent 2005 till 2,4 procent 2015. För inrikes födda är motsvarande andelar 2,1 procent 2005 och 8,2 procent 2015. Utvecklingen ser följaktligen olika ut beroende på om de arbetssökande är födda i Sverige eller ej.

---

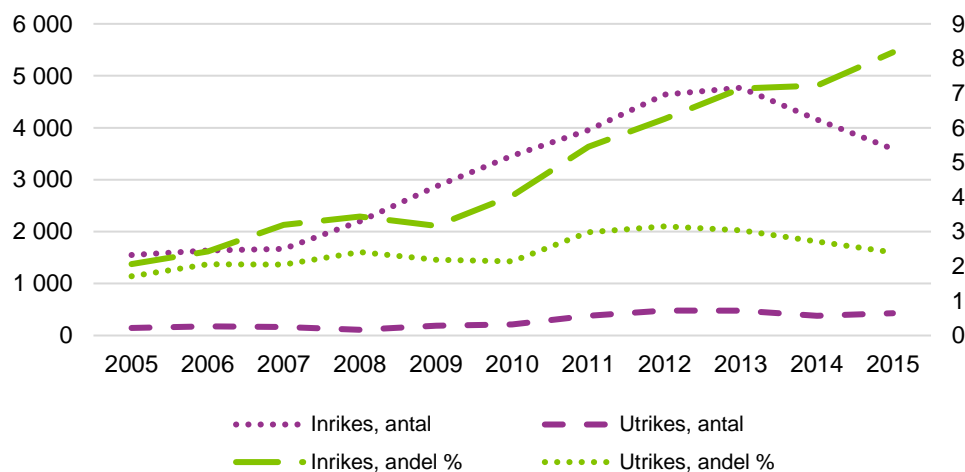
<sup>13</sup> Arbetsförmedlingen 2016. *En strategi för genomförandet av funktionshinderpolitiken 2011-2016. 15 mars 2016 slutlig resultatredovisning.*

<sup>14</sup> Arbetsförmedlingen 2016. *En strategi för genomförandet av funktionshinderpolitiken 2011-2016. 15 mars 2016, slutlig resultatredovisning.*

<sup>15</sup> Arbetsförmedlingen 2018. *Gör plats. En översikt av situationen på arbetsmarknaden för personer med funktionsnedsättning som medför nedsatt arbetsförmåga.*



Figur 2: Förstagångsinskrivna inrikes och utrikes födda med funktionsnedsättning, 18-24 år.



De stora skillnaderna visar att det är viktigt att skilja mellan inrikes och utrikes födda i den fortsatta analysen då bilden ser olika ut för dessa grupper. I den följande analysen kommer därför fokus att vara på unga, inrikes födda som fått en funktionsnedsättning registrerad inom två år från nyinskrivning.

## 2 Förstagångsinskrivna med funktionsnedsättning 2005-2015

Den statistik som ligger till grund för beskrivningarna i denna rapport omfattar antal och andel av förstagångsinskrivna (unika individer) åren 2005-2015 som fått en funktionsnedsättning identifierad och registrerad inom två år efter inskrivning.

För att ge en bild av de som skrivs in på Arbetsförmedlingen och har en funktionsnedsättning som innebär nedsatt arbetsförmåga kommer information om kön, ålder, utbildningsnivå och typ av funktionsnedsättning att analyseras.<sup>16</sup> Då tidigare analyser visat på skillnader mellan kvinnor och män, dels vad gäller typ av funktionsnedsättning, dels vad gäller risken att bli långtidsarbetslös, kommer skillnaderna mellan kvinnor och män att redovisas.

### 2.1 Majoriteten av förstagångsinskrivna är unga

Inledningsvis konstaterades att andelen unga bland de förstagångsinskrivna ökat under perioden 2005-2015. Utvecklingen för förstagångsinskrivna, inrikes födda i åldrarna 18-24 år framgår av tabell 1.

<sup>16</sup> Som beskrivs ovan finns anledning av analysera inrikes och utrikes födda separat, varför födelseland inte ingår i analysen utan endast inrikes födda ingår i detta avsnitt.

**Tabell 1: Unga förstagångsinskrivna totalt respektive med funktionsnedsättning. Inrikes födda.**

År	Förstagångsinskrivna			Förstagångsinskrivna med funktionsnedsättning		
	Antal totalt	Antal 18-24 år	Andel, %	Antal totalt	Antal 18-24 år	Andel, %
2005	145 137	75 161	51,8	6 912	1 550	22,4
2006	126 575	67 445	53,3	6 502	1 639	25,2
2007	87 624	52 296	59,7	5 414	1 670	30,8
2008	107 674	63 963	59,4	6 120	2 197	35,9
2009	150 487	90 408	60,1	7 994	2 867	35,9
2010	136 601	85 693	62,7	8 677	3 462	39,9
2011	107 481	72 557	67,5	7 979	3 957	49,6
2012	103 817	74 209	71,5	8 037	4 641	57,7
2013	95 271	66 864	70,2	7 877	4 770	60,6
2014	85 331	57 613	67,5	6 962	4 156	59,7
2015	66 053	43 892	66,4	6 093	3 590	58,9

År 2015 utgjorde unga 18-24 år 66 procent av förstagångsinskrivna totalt och 59 procent av alla förstagångsinskrivna med funktionsnedsättning. Bland förstagångsinskrivna totalt har unga 18-24 år utgjort mer än hälften under hela perioden, med en topp år 2012 på 71,5 procent. Bland förstagångsinskrivna med funktionsnedsättning låg andelen unga däremot på en jämförelsevis låg nivå 2005 – drygt 20 procent – för att sedan nästan tredubblas under perioden.

En orsak till ökningen är sannolikt aktivitetsersättningens införande år 2003. Aktivitetsersättning kan beviljas från 19 års ålder för nedsatt arbetsförmåga och för förlängd skolgång. I och med införandet intensifierade Arbetsförmedlingen arbetet med unga med funktionsnedsättning och byggde upp samverkan med gymnasiesärskolan. Arbetsförmedlingen kan gå in med stöd under praktik som genomförs inom ramen för en gymnasieutbildning, och de kontakter som tas under skoltiden leder förmodligen till att fler skriver in sig på Arbetsförmedlingen när de slutat skolan.

En annan orsak till ökningen kan vara att Arbetsförmedlingen har blivit bättre på att identifiera och registrera funktionsnedsättning. Utvecklingen av framför allt olika typer av psykiatriska diagnoser syns dock även på andra områden i samhället. Till exempel har antalet unga som beviljats aktivitetsersättning för nedsatt arbetsförmåga ökat kraftigt under perioden.<sup>17</sup>

Samverkan mellan Arbetsförmedlingen och Försäkringskassan har också intensifierats och utvecklats under den undersökta tidsperioden. Myndigheterna har haft flera gemensamma uppdrag om att utveckla samverkan, inklusive samverkan kring unga med aktivitetsersättning. Det närmare samarbetet har inneburit att fler personer har kommit till Arbetsförmedlingen från Försäkringskassan.

<sup>17</sup> Försäkringskassan 2017. *Nybeviljande av sjukersättning och aktivitetsersättning.*

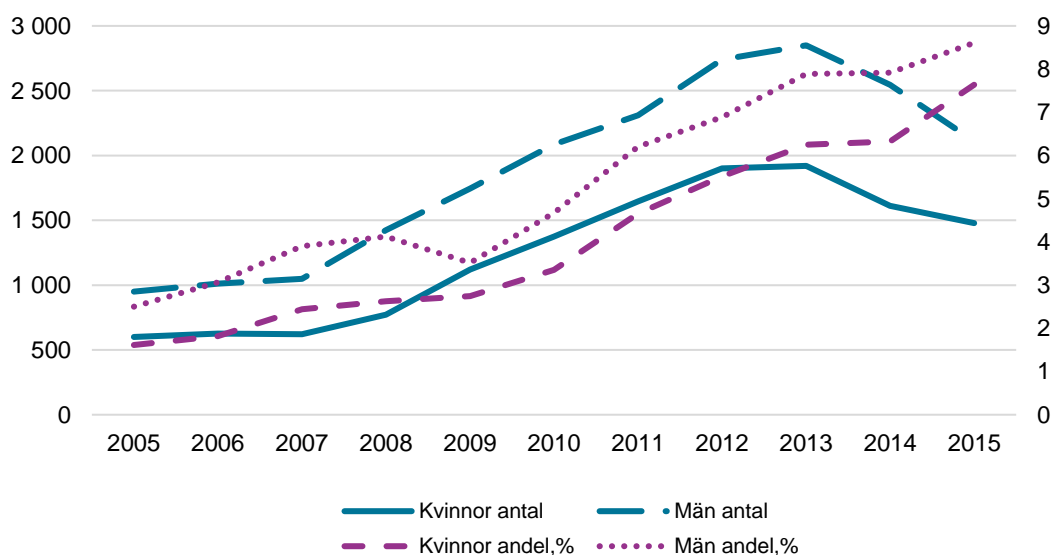
En fjärde möjlig förklaring till ökningen är att synen på vilka som bör vara inskrivna på Arbetsförmedlingen har förändrats under perioden. Synen har gått från att personer skulle ”stå till arbetsmarknadens förfogande” för att vara aktuella för inskrivning hos Arbetsförmedlingen, till att personers olika arbetsförmåga ska tas tillvara och utvecklas.

## 2.2 Fler unga män än kvinnor har en funktionsnedsättning

I figur 3 visas utvecklingen för inrikes födda kvinnor respektive män. Mellan 2005 och 2015 har det skett en betydande ökning av både antal och andel förstagångsinskrivna kvinnor och män med funktionsnedsättning. Såväl antal som andel har varit lägre för kvinnor än för män under hela perioden.<sup>18</sup>

På senare tid har antalet förstagångsinskrivna personer med funktionsnedsättning minskat för både kvinnor och män (jämför tabell 1 för en bild av samtliga förstagångsinskrivna). Andelen har däremot fortsatt att öka för båda könen. Andelen av förstagångsinskrivna kvinnor som har en funktionsnedsättning har ökat från 1,6 procent 2005 till 7,6 procent 2015. Motsvarande för män är 2,5 respektive 8,6 procent.

Figur 3: Förstagångsinskrivna med funktionsnedsättning efter kön. Inrikes födda, 18-24 år.



Det faktum att män i större utsträckning än kvinnor har registrerats med en funktionsnedsättning som innebär nedsatt arbetsförmåga framgår även när samtliga

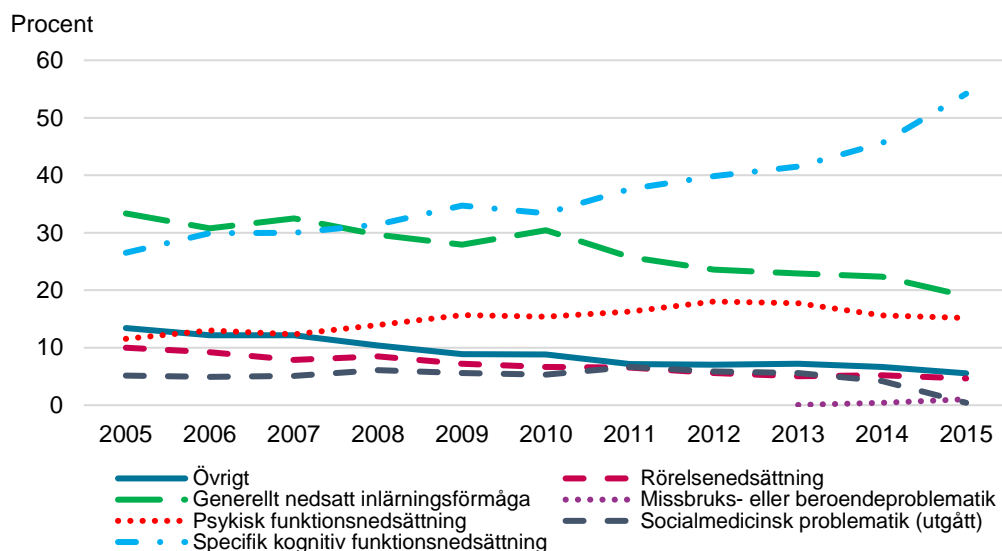
<sup>18</sup> Kvinnor har i genomsnitt utgjort 40 procent av de förstagångsinskrivna med funktionsnedsättning under perioden.

inskrivna arbetslösa på Arbetsförmedlingen studeras.<sup>19</sup> Under fjärde kvartalet 2017 var antalet inskrivna arbetslösa män med funktionsnedsättning drygt 34 200 och antalet inskrivna arbetslösa kvinnor med funktionsnedsättning 31 300. Skillnaderna mellan kvinnor och män var som störst i åldersgruppen 16-29 år. I rapporten lyfts det stora antalet män med neuropsykiatriska diagnoser fram som en av förklaringarna till skillnaderna mellan kvinnor och män. Detta mönster finns både bland de inskrivna på Arbetsförmedlingen och i samhället i stort.

### 2.3 Specifik kognitiv funktionsnedsättning vanligast bland unga

Av figur 4 framgår fördelningen av olika typer av funktionsnedsättningar bland förstagångsinskrivna, inrikes födda unga hos Arbetsförmedlingen.<sup>20</sup>

**Figur 4: Förstagångsinskrivna efter typ av funktionsnedsättning. Inrikes födda, 18-24 år, procent.**



Som framgår av figuren har andelen med specifik kognitiv funktionsnedsättning<sup>21</sup> fördubblats under den undersökta perioden, från drygt 26 procent till drygt 54 procent. Ökningen har gått snabbare under de senaste åren.

<sup>19</sup> Arbetsförmedlingen 2018. *Gör plats. En översikt av situationen på arbetsmarknaden för personer med funktionsnedsättning som medför nedsatt arbetsförmåga.*

<sup>20</sup> De olika typerna av funktionsnedsättning har förändrats över tid. I denna rapport har vi grupperat vissa funktionsnedsättningar, detta beskrivs i bilaga 1.

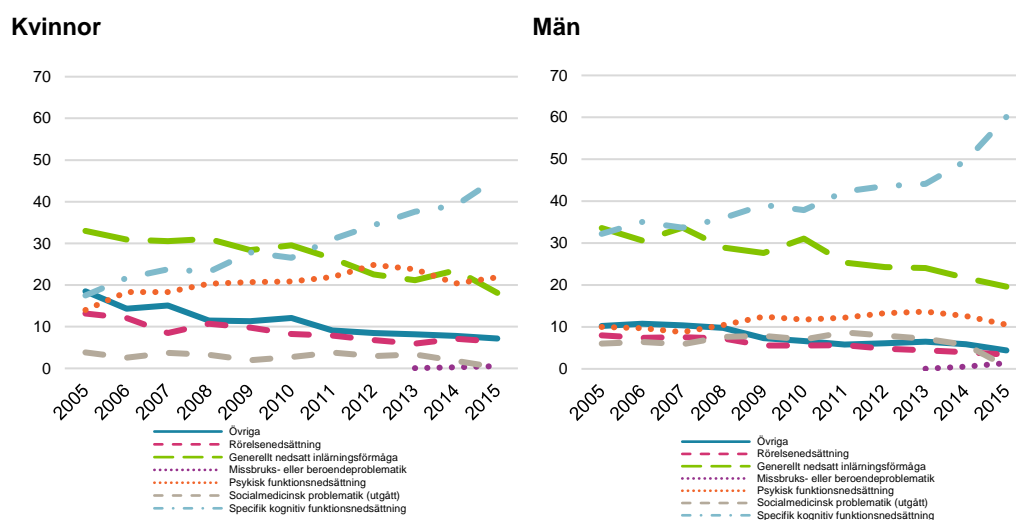
<sup>21</sup> Enligt Arbetsförmedlingens klassifikation innebär specifik kognitiv funktionsnedsättning begränsningar av en eller några kognitiva funktioner som medför nedsatt arbetsförmåga. Det kan gälla uppmärksamhet, överaktivitet, inlärning, minne, planering, genomförande eller socialt samspel. Det kan även handla om begränsningar inom områden som exempelvis läsning, skrivning, räkning eller språkstörningar.

Andelen med psykisk funktionsnedsättning<sup>22</sup> har ökat marginellt sedan 2005, från knappt 12 procent till drygt 15 procent 2015 (andelen var som högst för dem som skrevs in 2012; 18 procent).

Andelen med nedsatt eller begränsad rörelseförmåga (rörelsenedsättning) har minskat över tid.<sup>23</sup> Från 10 procent 2005 till knappt 5 procent 2015.

Det faktum att kvinnor och män har olika typer av funktionsnedsättning har framkommit i flera sammanhang.<sup>24</sup> I figur 5 nedan visas motsvarande utveckling för kvinnor och män.

**Figur 5: Förstagångsinskrivna efter typ av funktionsnedsättning. Inrikes födda kvinnor och män 18-24 år, procent.**



För både kvinnor och män har specifik kognitiv funktionsnedsättning varit vanligast de senaste åren. Andelen är dock högre bland män än bland kvinnor; bland de som skrevs in 2015 var den drygt 60 procent för män jämfört med knappt 46 procent för kvinnor. För både kvinnor och män har andelen ökat kraftigt under perioden 2005-2015.

För både kvinnor och män var generellt nedsatt inlärningsförmåga<sup>25</sup> den vanligaste funktionsnedsättningen 2005. För kvinnor var det den vanligaste typen fram till 2010, för män blev specifik kognitiv funktionsnedsättning vanligast redan 2006.

<sup>22</sup> Enligt Arbetsförmedlingens klassifikation innebär psykisk funktionsnedsättning nedsatt arbetsförmåga orsakad av omfattande och varaktig psykisk ohälsa eller sjukdom.

<sup>23</sup> Enligt Arbetsförmedlingens klassifikation innebär nedsatt eller begränsad rörelseförmåga förändringar i skelett, leder, ledband, muskulatur eller nervsystem som medför nedsatt arbetsförmåga. Smärtproblematik som ger upphov till rörelsenedsättning och medför nedsatt arbetsförmåga.

<sup>24</sup> Se exempelvis SCB 2018. *Situationen på arbetsmarknaden för personer med funktionsnedsättning 2017* samt Försäkringskassan 2017. *Nybeviljande av sjukersättning och aktivitetsersättning*.

<sup>25</sup> Enligt Arbetsförmedlingens klassifikation innebär generellt nedsatt inlärningsförmåga nedsättning av flera kognitiva funktioner som leder till nedsatt arbetsförmåga. Huvudsakligen handlar det om begränsad förmåga till abstrakt tänkande, problemlösning och inlärning, samt långsam kognitiv bearbetning.

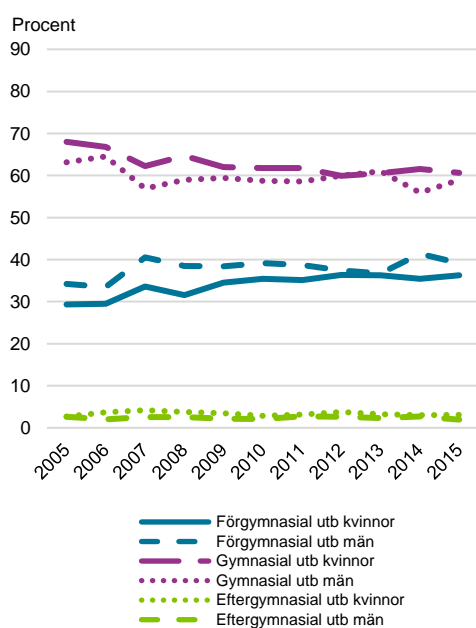
Andelen med psykisk funktionsnedsättning har varit högre för kvinnor än för män under hela perioden.

## 2.4 Utbildningsnivån är lägre bland unga med funktionsnedsättning

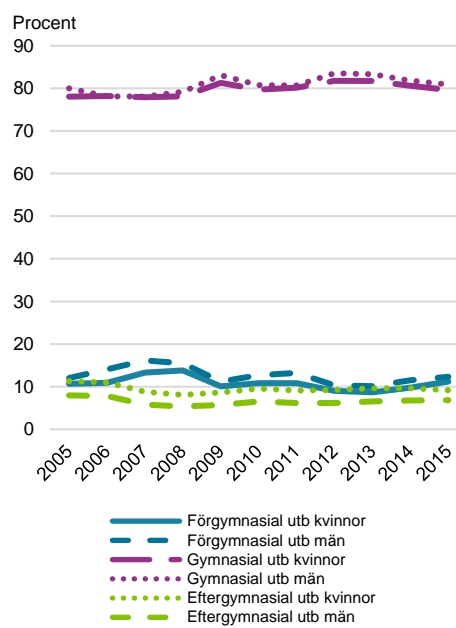
Unga förstagångsinskrivna med funktionsnedsättning har generellt sett en lägre utbildningsnivå än unga förstagångsinskrivna utan funktionsnedsättning. Omkring 60 procent av de unga med funktionsnedsättning har gymnasial utbildning, jämfört med omkring 80 procent bland de utan funktionsnedsättning. För de unga med funktionsnedsättning minskar andelen med gymnasial utbildning medan andelen med förgymnasial utbildning ökar, se figur 6.

**Figur 6: Förstagångsinskrivna med och utan funktionsnedsättning efter utbildningsnivå och kön. Inrikes födda, 18-24 år, procent.**

### Med funktionsnedsättning



### Utan funktionsnedsättning



I regleringsbrevet för 2018 har Arbetsförmedlingen fått i uppdrag att öka andelen inskrivna utan fullständig gymnasieutbildning som påbörjar reguljära studier.

## 3 Avslutande diskussion

Att etablera sig på arbetsmarknaden är viktigt. Både ur ett individperspektiv och ur ett samhällsekonomiskt perspektiv. En meningsfull sysselsättning, ett socialt nätverk

samt att uppleva en känsla av sammanhang är exempel på hälsofrämjande faktorer.<sup>26</sup> Ur ett samhällsperspektiv utgör bristen på utbildad arbetskraft ett hinder för jobbtillväxten inom många yrken.<sup>27</sup> Att ta tillvara de kompetenser som unga med funktionsnedsättning besitter är viktigt även ur denna aspekt.

Bland förstagångsinskrivna arbetssökande på Arbetsförmedlingen utgör unga med funktionsnedsättning en allt större andel. Särskilt stor är ökningen av de som har specifik kognitiv funktionsnedsättning. Statistiken visar även att utbildningsnivån bland dem som är unga, förstagångsinskrivna med en funktionsnedsättning tenderat att minska under de senaste åren.

Risken för långtidsarbetslöshet är stor för unga med funktionsnedsättning. Bland inrikes födda unga 18-24 år som i december 2017 varit utan arbete i mer än 6, 12 respektive 24 månader var andelen med funktionsnedsättning 39, 45 respektive 56 procent.

Sammantaget finns många anledningar att särskilt följa unga förstagångsinskrivna med funktionsnedsättning över tid. Då utbildningsnivån bland de unga med funktionsnedsättning tenderar att minska är utfallet både i termer av subventionerade och osubventionerade arbeten samt studier viktigt att följa.

I kommande rapporter planeras dels en fördjupad analys av utrikes födda med funktionsnedsättning. Dels en studie som följer inrikes födda unga med funktionsnedsättning över tid. Då andelen med funktionsnedsättning ökar med arbetslöshetstid är det viktigt att studera vilka det är som lämnar Arbetsförmedlingen till studier och arbete (subventionerat eller osubventionerat), och vilka som kvarstår som arbetssökande och riskerar att hamna utanför arbetsmarknaden.

Parallellt med denna undersökning planeras en enklare uppföljning av unga som skrivits in under 2016 respektive 2017, för att få en bild av om 90-dagarsgarantin har påverkat tiden till identifiering och registrering av funktionsnedsättning, tiden till en första insats samt övergångar till arbete och studier.

---

<sup>26</sup> Se vidare Karolinska Institutet 2008. *Rapport kring viktiga åtgärder för att stärka unga vuxnas psykiska hälsa.*

<sup>27</sup> Arbetsförmedlingen 2018. *Arbetsmarknadsutsikterna våren 2018.*

## 4 Bilaga 1 – Typer och grupperingar av funktionsnedsättningar som medför nedsatt arbetsförmåga

Nedan följer de typer av funktionsnedsättningar som förekommer i Arbetsförmedlingens datasystem och statistik.<sup>28</sup>

Följande typer används fr.o.m. mars 2015:

- Nedsatt funktion i hjärta, kärl eller lungor
- Barndomsdöv och/eller teckenspråkig
- Hörselskada
- Synnedsättning
- Nedsatt eller begränsad rörelseförmåga
- Övriga somatiskt relaterade funktionsnedsättningar
- Psykisk funktionsnedsättning
- Generellt nedsatt inlärningsförmåga
- Missbruks- eller beroendeproblematik
- Allergi eller överkänslighet
- Specifik kognitiv funktionsnedsättning

Följande typer har utgått och är inte möjliga att registrera från den månad som anges inom parentes:

- Grav synskada (mars 2015)
- Synsvaghet (mars 2015)
- Funktionsnedsättning som kräver förflyttningshjälpmedel (mars 2015)
- Övriga rörelsenedsättningar (mars 2015)
- Socialmedicinsk problematik (mars 2015)
- Förvärvad hjärnskada (mars 2015)
- Hörselskada dövhet (juli 2000)
- Synskada (juli 2000)
- Rörelsehinder (juli 2000)

I denna rapport har följande gruppering av typer gjorts:

*Rörelsenedsättning* består av kategorierna nedsatt eller begränsad rörelseförmåga, funktionsnedsättning som kräver förflyttningshjälpmedel (utgått), övriga rörelsenedsättningar (utgått) samt rörelsehinder (utgått).

*Övrigt* består av kategorierna allergi eller överkänslighet, barndomsdöv och/eller teckenspråkig, hörselskada, hörselskada dövhet (utgått), förvärvad hjärnskada (utgått), synnedsättning, grav synskada (utgått), synsvaghet (utgått), synskada (utgått), nedsatt funktion i hjärta, kärl eller lungor samt övriga somatiskt relaterade funktionsnedsättningar.

---

<sup>28</sup> Typerna har setts över och uppdaterats vid ett antal tillfällen, senast i mars 2015. En person som har en funktionsnedsättningstyp som utgått registrerad, har kvar den tills personen blir avaktualiserad eller inte längre har kvar sin funktionsnedsättning.