



# Projekt Tidig insats – ett socialt investerings projekt för de yngsta barnen

20160801-20190831

# Ansökan social-och utbildningskontor

- Plattform familjecentralen i Klockaretorget
- Arbetssätt : pröva nya metoder för rutiner och samverkan
- ICDP Vägledande samspel
- Hälsöfrämjande och förbyggande – tidig insats
- Förskolor i området samt BVC
- Mätpunkter

# Förstudie ht-14

- Statistiken visar att i Klockaretorpet finns förhållandevis många barn i åldern 0–3 år, en högre andel är födda utanför Norden i jämförelse med kommunen och utbildningsnivån är lägre. Arbetslösheten är relativt högre och gentemot kommun i sin helhet är sjukfrånvaron högre.
- Resultatet tydliggör ett behov bland intervjuade föräldrar för tidigt stöd i föräldraskapet. Antal orosanmälningar i förskolan, barn som får utökad tid samt personals oro för barn kan ses som relevanta parametrar att följa.
- Det konstateras att det i dagsläget finns en långt större mängd aktiviteter för äldre barn och ungdomar i Klockaretorpet än för denna studies målgrupp. Vi ser även en möjlighet att utefter föräldrars uttryckta behov av stöd.
- Det finns intresse bland personal av att öka sina allmänna kunskaper barns utveckling och mer specifikt hur de bättre kan uppmärksamma riskfaktorer.

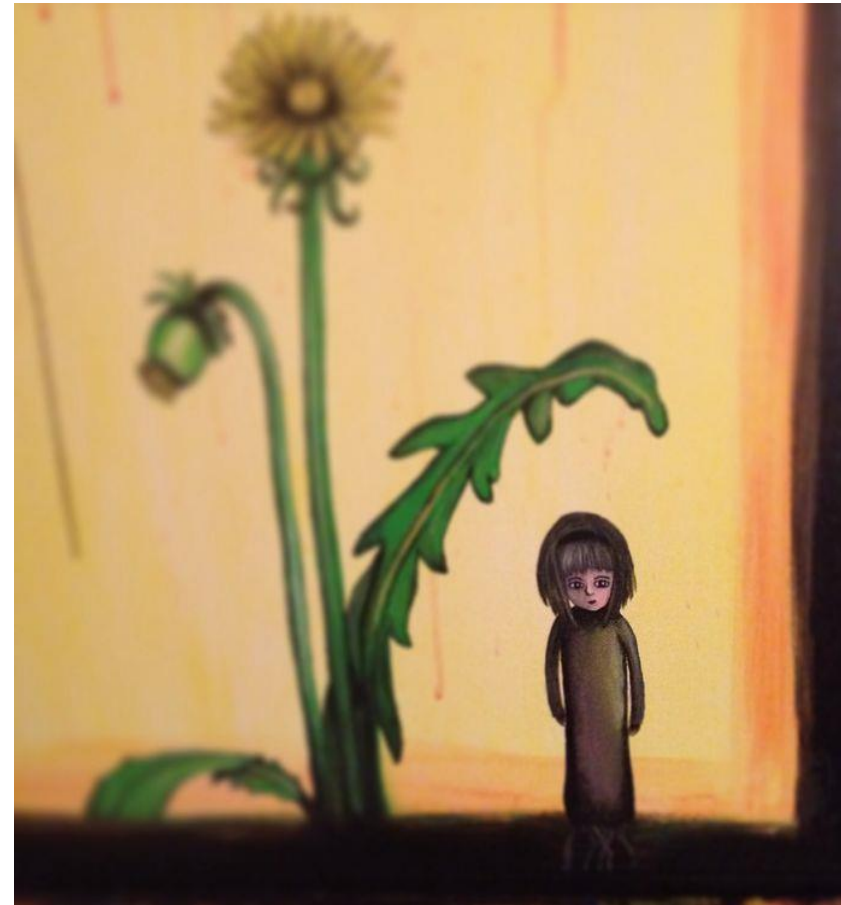


Bild: Camilla Berneklint

# Organisation

Styrgrupp

Projektmedarbetare

**Utbildningskontoret**  
Ansvarig verksamhetschef  
Centrala elevhälsan  
**projektägare**  
Zlatko Jancovic

**Socialkontoret**  
Ansvarig verksamhetschef:  
Ann Henriksson

Förskollärare  
Sandra  
Karlsson

Socialarbetare  
Berit  
Hultström

Chef  
Familjecentral  
Josefina Markskog

Chef barn- ungdom 0-6  
utförarenheten  
Christina Söderberg

Följeforskning och  
utvärdering  
Malin Gren Landell

Projektledare: Anna  
Nuija Sehlberg

Åsa Nilsson  
Sakkunnig,  
Verksamhetsstöd

Elvira Ekström  
Strateg, Utrednings-  
och utvecklings-  
enheten

## Syfte och mål

Öka kunskapen om verksamma metoder och att bygga upp ett strukturerat stöd till föräldrar till barn 0-3 år. Övergripande mål är att skapa ett hållbart föräldrastöd i hela Norrköping. Projektmålet är att stärka förutsättningarna för att fler barn i Klockaretorpet kan få en trygg och säker uppväxt.

## Delmål

- 1. Öka antalet föräldrar som får stöd tidigt*
- 2. Stärka föräldrar genom att informera om små barns behov och utveckling, samt öka föräldrars förmåga att tillgodose barnens behov*
- 3. I samverkan mellan aktörer som möter småbarnsföräldrar utveckla arbetssätt och prova metoder för tidigt stöd*
- 4. Öka personalens kompetens om risk- och skyddsfaktorer i barns uppväxt, samt förmåga att vägleda föräldrar till rätt stöd*

# Utvärdering maj -19

## Utvärderingen visar att:

- Planerade insatser har genomförts och implementering utanför projektet har påbörjats.
- Insatserna motsvarar vad som rekommenderas i forskning gällande tidiga insatser.
- Formerna för samverkan – bland annat barnteam – har underlättat samverkan, gett snabb hjälp som har uppskattats av både föräldrar och personal.
- Stödet vid Familjecentralens öppna förskola i Klockaretorget har nyttjats väl av föräldrar.
- Vägledande samspel har upplevts som ett värdefullt verktyg för föräldrar och pedagoger.

**Det är svårt att påvisa sambandet mellan insatsen och kostandseffektivisering inom den kommunala organisationen. Följande anledningar kan ses som orsaker till varför det är svårt att påvisa sambandet både på kort och på lång sikt.**

- Brist på individdata och systematik i insamling av data
- För kort mätperiod
- Projektet omfattar mer än de beräkningsmodeller som angavs i den ursprungliga ansökan

## Barnteam

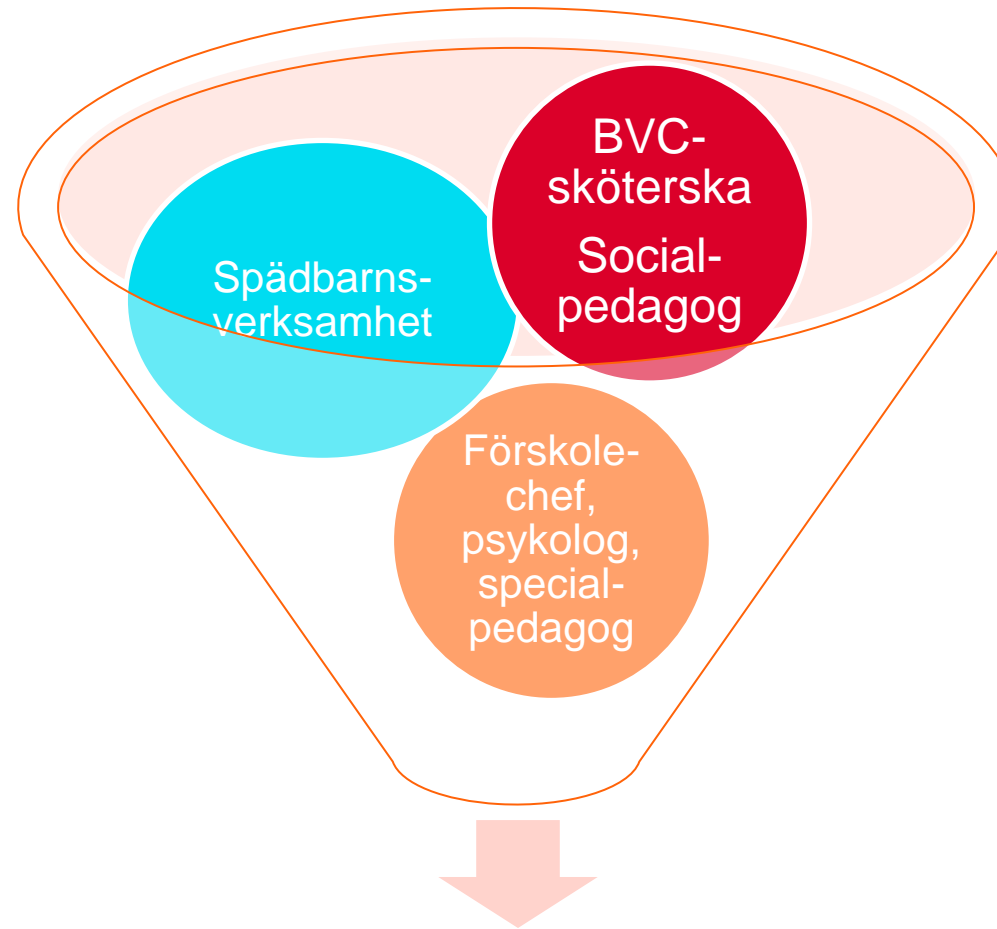
Klockaretorpet

Marielund

Hageby

Navestad

Skärblacka



Insatser för familj

## Exempel på insats

- Individuellt samtal
- Vägledningsgrupp
- Stöd att vara med i grupp-verksamhet
- Samverkan med förskolan så att insats kan genomföras
- Hjälpa att komma från egna hemmet

# Barnteamet – ”en framgångssaga”

- Ökad delaktighet av föräldrar med utsatthet
- Enklare att samverka
- Inte ensam med sin oro – chefen får ett nätverk kring familjerna
- Samverkan ger färre möten och effektivare arbete
- Organisationen av stöd där alla kompetenser är samlade i ett team,
  - ...ger en mer nyanserad och komplett bild över familjesituationen vilket,
  - ...leder till att rätt personer gör rätt saker, och
  - ...att teamet MÖTER familjerna och inte bara pratar ger snabbare hjälp

Alla familjer skriver på  
samtyckesblankett!



# Vilket stöd behövde din familj?

- Utökad tid i förskolan p.g.a att en förälder arbetade heltid och en förälder med psykisk ohälsa var föräldraledig med ett mindre barn
- Behövde mer stöd än bara från spädbarnsverksamheten
- Stöd med att komma till Familjecentralen
- Stöd i de vardagliga rutinerna hemma och komma iväg till förskolan på morgonen
- Samtalsstöd, tips och råd, ventilera sig med någon
- Förstå barnets beteende och utbrott
- Önskade få till ett samtal med barnets andra förälder för att komma överens om en skolplacering
- Stöd med att hantera barnets utbrott hemma

# Vad har varit hjälpsamt för din familj?

- Bra stöd och samtal från alla som vi haft kontakt med
- Fick utökad tid på förskolan under en period
- Allt....
  - Praktiskt stöd på morgonen
  - Fick utökad tid på förskolan
  - Stöd av personal på familjecentralen med att och komma dit och prata om när det är lämpligt att komma dit
  - Fick stöd med att ansöka om boendestöd. Har fått det beviljat men det har inte kommit igång.
- Samtalsstöd, enskilt med socialpedagog
- Möten med personal från förskola och socialpedagog

## ICDP- Vägledande samspel – ett universellt föräldraskapsstödande program - Hälsofrämjande och förebyggande insatser

En punkt i ansökan om att utbildning i ICDP Vägledande samspel ingår i projektet.

- Nivå 1 grundutbildning
- Nivå 2 vägledare
- Nivå 3 utbildare
  
- I projektet har vi haft grupper för pedagoger i förskolan samt för föräldrar som besöker familjecentralen.

## Projektets fortlevnad – beslut

Projektet avslutas

- Barnteam inom ramen för ordinarie verksamhet
- ICDP Vägledande samspel - fortsatt implementering
  
- Nya projekt på **G** Länsstyrelsen och Allmänna Arvsfonden



norrkoping.se



NORRKÖPING