

Flytningestatistik pr. 1. oktober 2019

(inkl. nyankomne flygtninge til og med 1. november 2019)

Læsevejledning til månedsstatistikken:

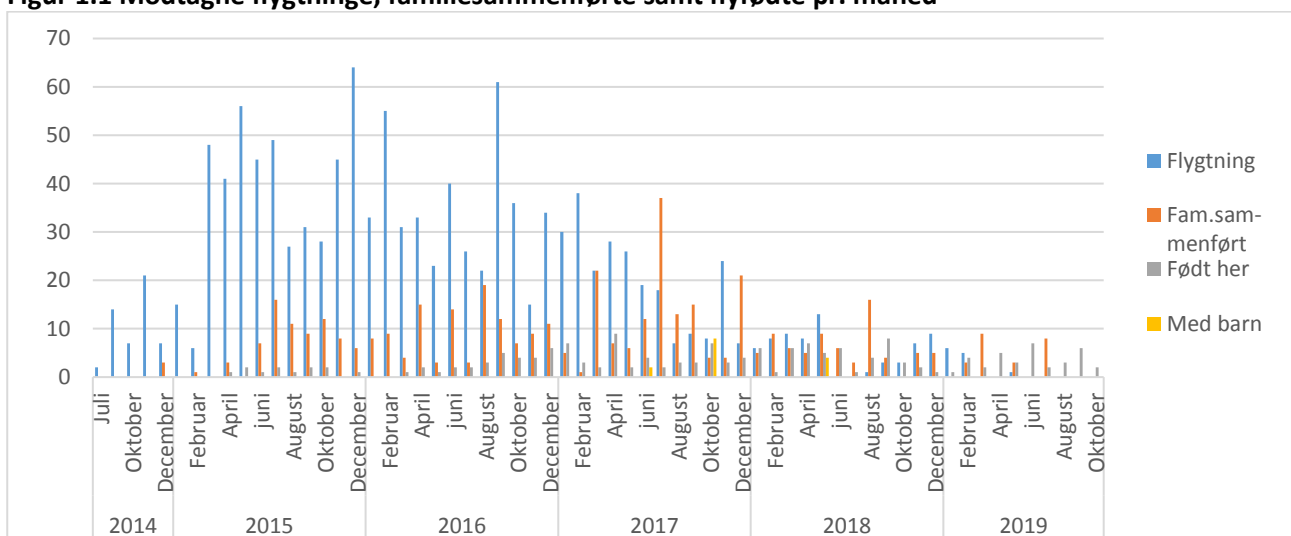
Den enkelte flygtning bliver visiteret til kommunen af Udlændingestyrelsen med varsel på løbende måned + en måned. Statistikken kan derfor inkludere de personer, som kommer i den fig. måned.

Familiesammenføringer er der ikke samme varsel på, så de bliver oftest skrevet ind i statistikken bagudrettet.

Der er lavet en kontrol af familiesammenføringer i september 2018, som har reguleret tallene bagud. Der er lavet yderligere kontrol af familiesammenføringer og børn født i Danmark mellem opgørelsen i april og nu.

1. Antal og aldersfordeling

Figur 1.1 Modtagne flygtninge, familiesammenførte samt nyfødte pr. måned



Note:

2014-kvoten omfatter flygtninge modtaget til og med februar 2015 – i alt 73

2015-kvoten omfatter flygtninge modtaget fra marts 2015 til og med februar 2016 – i alt 520

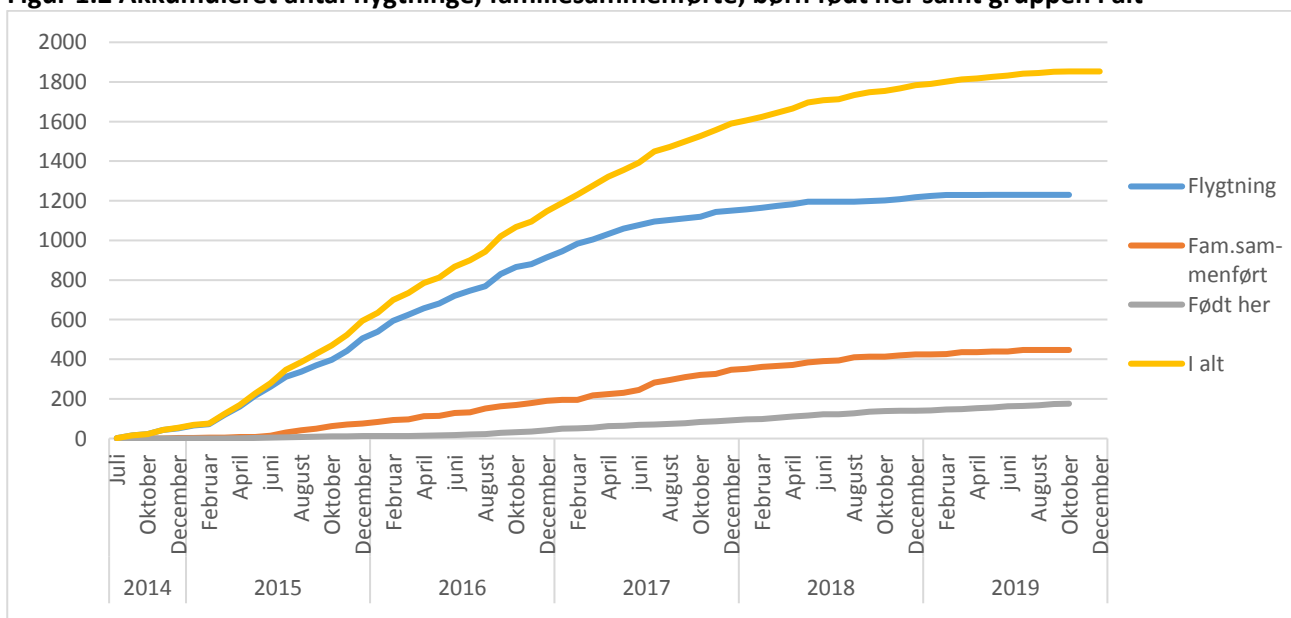
2016-kvoten omfatter flygtninge modtaget fra marts 2016 til og med februar 2017 – i alt 389

2017-kvoten omfatter flygtninge modtaget fra marts 2017 til og med februar 2018 – i alt 182

2018-kvoten omfatter flygtninge modtaget fra marts 2018 til og med februar 2019 – i alt forventedes 70, tallet blev 64

2019-kvoten omfatter flygtninge modtaget fra marts 2019 til og med februar 2020 – i alt forventes 3, 1 er kommet

Figur 1.2 Akkumuleret antal flygtninge, familiesammenførte, børn født her samt gruppen i alt



Flytningestatistik pr. 1. oktober 2019

(inkl. nyankomne flygtninge til og med 1. november 2019)

Tabel 1.3 Modtagne flygtninge fordelt på aldersgrupper (inkl. familiesammenførte)

Aldersgruppe	Flygtninge modtaget i kalenderåret							Flygtninge i %	Fam.sammenført i alt	Fam.sammenført i %
	2014	2015	2016	2017	2018	2019	I alt			
0-5	3	31	46	31	11	1	123	10%	110	25%
6-15	4	52	40	26	17	4	143	12%	163	36%
16-17		10	17	13	1	1	42	3%	14	3%
18-24	8	103	104	52	7		274	22%	33	7%
25-29	15	121	73	42	3	1	255	21%	47	11%
30-64	21	138	125	70	28	5	387	32%	80	18%
65+			4	2			6	0%		0%
I alt	51	455	409	236	67	12	1.230	100%	447	100%

Note: Herudover er der i perioden blevet født 176 børn.

I familiesammenførte indgår 14, som er sammenført med barn (fordelt på 3 børn).

Tabel 1.4 Modtagne flygtninge bosiddende i Aalborg kommune (inkl. familiesammenførte)

Aldersgruppe	Flygtninge modtaget i kalenderåret							Flygtninge i %	Fam.sammenført i alt	Fam.sammenført i %
	2014	2015	2016	2017	2018	2019	I alt			
0-5	3	25	42	26	9	1	106	10%	107	26%
6-15	4	43	33	22	15	4	121	11%	147	35%
16-17		10	11	10	1	1	33	3%	14	3%
18-24	5	91	89	46	6		237	22%	32	8%
25-29	11	104	66	33	2	1	217	20%	47	11%
30-64	19	123	111	66	25	5	349	33%	73	17%
65+			4	2			6	1%		0%
I alt	42	396	356	205	58	12	1.069	100%	420	100%

Note: Der er en løbende fraflytning/udrejse/repatriering/borgere som forsvinder. Enkelte kommer retur igen, hvorfor tallene kan være ændret i forhold til forrige opgørelse.

Tabel 1.5 Antal og aldersfordeling af familiesammenførte (både ankomne og ikke ankomne)

Børn	0-5 år	6-15 år	16-17 år	Børn i alt	Voksne i alt	Familiesammenførte i alt
Ankomne	109	157	13	279	154	433
Sammenført til barn	1	6	1	8	6	14
Ikke ankomne	34	34	6	74	105	179
I alt	144	197	20	361	265	626
Andel	40%	55%	5%	100%		

Note: Borgere ankommet efter § 7.3 kan først søge familiesammenføring efter 3 år. I løbet af 2019 vil de fleste kunne søge familiesammenføring. Den gennemsnitlige tid, fra egen ankomst til Aalborg til familiens ankomst, for de som har fået familiesammenføring, er 17,0 md. I tabel 1.4 fremgår ankomne børn med den alder, som de havde ved forældernes ankomst, i tabel 1.3 fremgår de med alder ved ankomst. Antallet i tabel 1.4 er 2 højere end i 1.3, da tallene i tabel 1.4 beregnes efter den først ankomnes forventede antal familiesammenførte. Der sker en gang imellem familiesammenføring med personer, som ikke var registreret ved tildeling af asyl. Tallene for ikke-ankomne er reguleret, så de kun vises for de borgere, som bor i Aalborg Kommune. Det har reduceret antallet med 38 personer, 17 ægtefæller og 21 børn.

Flytningestatistik pr. 1. oktober 2019

(inkl. nyankomne flygtninge til og med 1. november 2019)

Tabel 1.6 Antal afgørelser om visiteringer af flygtninge i perioden januar - december 2018 fordelt på kommuner

Visiteringskommune	1. kvartal	2. kvartal	3. kvartal	4. kvartal	I alt 2018	2019 ultimo august
Esbjerg Kommune	4	2	4	6	16	18
Københavns Kommune	57	4	7	16	84	61
Odense Kommune	0	0	0	5	5	13
Randers Kommune	2	13	5	5	25	15
Aalborg Kommune	30	3	13	20	66	4
Aarhus Kommune	16	7	9	14	46	22
Alle kommuner	181	201	205	257	844	461

Kilde: Udtræk fra tabel 9 i "Nøgletal for asyl, 4. kvartal 2018" og tabel 7 i "Tal på udlændingeområdet pr. 31.08.2019", Udlændigestyrelsen, Udlændinge- og Integrationsministeriet

2. Nationalitet og type

Tabel 2.1 Modtagne flygtninge fordelt på nationalitet (inkl. familiesammenførte)

Nationalitet	Flygtninge modtaget år						I alt	I %	Fam.sammenført i alt	Fam.sammenført i i %
	2014	2015	2016	2017	2018	2019				
Syrien	34	215	249	46	12	1	557	45%	197	44%
Eritrea	0	174	71	6	3		254	21%	124	28%
Iran	2	9	28	112	19		170	14%	17	4%
Afghanistan	4	1	9	36	31	5	86	7%	21	5%
Somalia	4	21	14	1	0		40	3%	51	11%
Statsløs palæst.	0	20	13	6	0		39	3%	17	4%
Øvrige	7	15	25	29	2	6	84	7%	20	4%
I alt	51	455	409	236	67	12	1.230	100%	447	100%

Tabel 2.2 Modtagne flygtninge fordelt på grundlag for opholdstilladelse (ekskl. familiesammenførte)

Grundlag for Opholdstilladelse	Flygtninge modtaget år						I alt	I %	Bor i AAK
	2014	2015	2016	2017	2018	2019			
§ 7.1 konventionsstatus	34	318	288	172	29	1	842	68%	740
§ 7.2 beskyttelsesstatus	10	92	18	38	31	5	194	16%	172
§ 7.3 midlertidig beskyttelsesstatus	0	23	89	26	7	1	146	12%	122
§ 8.1, 8.2 og 8.3 FN kvoteflygtninge	7	22	13				42	3%	30
§ 9c stk. 3			1			5	6	1%	5
I alt	51	455	409	236	67	12	1.230	100%	1.069

Note: Flygtninge med opholdstilladelse efter § 7.3 kan først søge familiesammenføring efter 3 år

Tabel 2.3 Uledsagede flygtningebørn fordelt på modtagelsesår og alder

Modtaget år	Aldersgruppe		I alt
	6-15	16-17	
2015	1	6	7
2016	3	11	14
2017	2	6	8
2018	1	1	2
I alt	7	24	31

Flytningestatistik pr. 1. oktober 2019

(inkl. nyankomne flygtninge til og med 1. november 2019)

3. Beskæftigelse

Tabel 3.1 Aktivitet for flygtninge i integrationsprogram (modtager ydelse) inkl. familiesammenførte

Aktivitet ultimo marts 2019	I alt	Aktivitetens parat	Jobparat
Andel i virksomhedstilbud	13,3 %	2,2%	16,3%
Andel i kursustilbud	50,7 %	54,8%	49,6%
Andel fritaget	11,2%	11,8%	11,1%
Andel passive	24,8%	31,2%	23,0%
I alt	100,0 %	100,0 %	100,0 %
Antal personer	436	93	343
Andel på ydelse voksne	43%		
Andel på ydelse (alder ankomst 16-29 år)	36%		
Andel på ydelse (alder ankomst 30-64 år)	52%		

Tabel 3.2 Resultatopfølgning for nye flygtninge under 30 år pr. 1. oktober 2019

Måletidspunkt	Antal i målgruppe	Antal udsluset til arb/udd	Andel udsluset	Mål
1 år	600	36	6,0%	10,0%
2 år	571	188	32,9%	25,0%
3 år	422	251	59,5%	50,0%

Tabel 3.3 Resultatopfølgning for nye flygtninge over 30 år pr. 1. oktober 2019

Måletidspunkt	Antal i Målgruppe	Antal udsluset til arb/udd	Andel udsluset	Mål
1 år	454	25	5,5%	10,0%
2 år	395	94	23,8%	25,0%
3 år	291	116	39,9%	50,0%

Tabel 3.4 Resultatopfølgning for nye kvindelige flygtninge i alt pr. 1. oktober 2019

Måletidspunkt	Antal i målgruppe	Antal udsluset til arb/udd	Andel udsluset	Mål
2 år	333	48	14,4%	15,0%
3 år	221	67	30,3%	40,0%

Tabel 3.5 Resultatopfølgning for alle flygtninge pr. 1. oktober 2019

Måletidspunkt	Antal i Målgruppe	Antal udsluset til arb/udd	Andel udsluset	Mål
1 år	1.054	61	5,8%	10,0%
2 år	966	282	29,2%	25,0%
3 år	713	367	51,5%	50,0%

Note: Måletidspunkt er en flygtnings opholdstid i kommunen. De flygtninge, som på nuværende tidspunkt ankom for mere end 2 år siden, indgår dermed i såvel målingen efter 1 år samt i målingen efter 2 år. Man kan således ikke lægge tallene sammen i kolonnen. Tallene dækker alle flygtninge og familiesammenførte. Aldersgruppen er målt ved ankomsten til Aalborg Kommune. Tabel 3.2, 3.3 og 3.5 dækker både mænd og kvinder.