



Landdistrikts- politik 2020



Vi udvikler landdistriktet sammen

Siden 2007 har Aalborg Kommune arbejdet proaktivt med landdistriktsudvikling i et tæt samarbejde med landdistriktets aktører. Rejsen fra den første landdistriktspolitik og de mange projekter, som i årenes løb er sat i søen, vidner om et stort engagement og viljen til at gøre en forskel. Det skal vi værne om – og fortsat understøtte og udvikle. Men vi kan ikke gøre det alene. Den positive udvikling er en fælles opgave, hvor vi fokuserer på at spille hinanden bedre og styrke et bredt samarbejde.



Borgernes stemme i spil

Denne landdistriktspolitik er resultatet af en lang og god proces, hvor mange lokale kræfter har bidraget med spændende input. Disse input har vi suppleret med erfaringer fra de tre foregående politikperioder og det gode samarbejde gennem tiden. Til sammen udgør de et stærkt fundament, der går hånd i hånd med Aalborg DNA og kommunens nye grundfortælling.

Grønne takter

Der er mange vigtige dagsordener, som kommunen skal forholde sig til og agere i. Folkesundheden, klimadebatten og arbejdet med de 17 verdensmål er alle vigtige – både i et kommunalt perspektiv, men også for den enkelte. Vi kan og skal alle være med til at sætte en positiv retning. Der, hvor landdistriktspolitikken kan spille med, er vi også klar. Måske vi skal lægge puslespillet anderledes og løse udfordringerne med en innovativ og strategisk tænkning.

Kommune i balance

Unikke og levende landsbymiljøer, robuste fællesskaber, spændende og afvekslende natur, lokale erhvervsmuligheder, skoler og institutioner og samtidig kort afstand til arbejdspladser og mulighederne i Aalborg by. Sådan kan vi beskrive det særlige ved vores landdistrikt.

Vi skal være stolte af vores kommune – hele kommunen. Derfor skal vi også være bedre til at skabe fokus på helhed og samhørighed. Kun her ved kan vi få en kommune i balance mellem oplandet og Aalborg by.

Et fælles redskab

Politikken er et fælles redskab for borgere, foreninger, organisationer, virksomheder og Aalborg Kommune i et tæt samarbejde. Vi skal følge med udviklingen og være klar, når nye muligheder byder sig. Sammen

med lokalsamfundets borgere vil vi skabe attraktive muligheder for livsudfoldelse og det gode hverdagsliv – uanset alder. Byerne kan dyrke det unikke, eller de kan deles om ressourcerne og indgå i et klynge-samarbejde.

Det lokale DNA

Byernes særlige identitet og de stedbundne kvaliteter har været et centralt emne siden den første landdistriktspolitik i 2007. Kulturhistorie, naturværdier, bymiljøer, traditioner, vidt forgrenet foreningsliv og mange lokale aktører er noget af det, vi skal styrke og udvikle med blik for et stærkt og robust landdistrikt. Aalborg Kommune vil arbejde for de bedste betingelser for det frivillige arbejde.

Vokseværk - i hele kommunen

Det er et centralt punkt, at kommunens landdistriktet skal have del i Aalborg Kommunes positive befolkningstilvækst. Derfor er der rummelighed og plads i fællesskabet om udvikling af kommunens landdistrikt. Politikken er både for dem, der allerede bor i Aalborg Kommunes landdistrikt – og dem der gerne vil flytte til landdistriktet.

Herfra er budskabet klart: Vi glæder os til et fortsat det inspirerende parløb om landdistriktets udvikling og og håber, at alle tager sin del af samarbejdet.

Mads Duedahl

Rådmand

Bente Graversen

Direktør

Vision

Det skal fortsat være attraktivt at leve i vores landdistrikt.

Vi udvikler Aalborg Kommunes landdistrikt sammen – alle sammen. Mennesker, foreninger, virksomheder og kommune. Udgangspunktet er altid helt tæt på – med lokale kvaliteter og ressourcer i centrum.

Visionen bliver til virkelighed gennem målrettet arbejde med:

- Velfungerende lokalsamfund
- Mobilitet
- Byernes fysiske rammer
- Natur og grønne fællesarealer
- Landsbyfællesskab og relationer
- Erhverv og Turisme

Visionen omsættes til virkelighed gennem en lang række konkrete handlinger. De er formuleret under de enkelte indsatsområder.

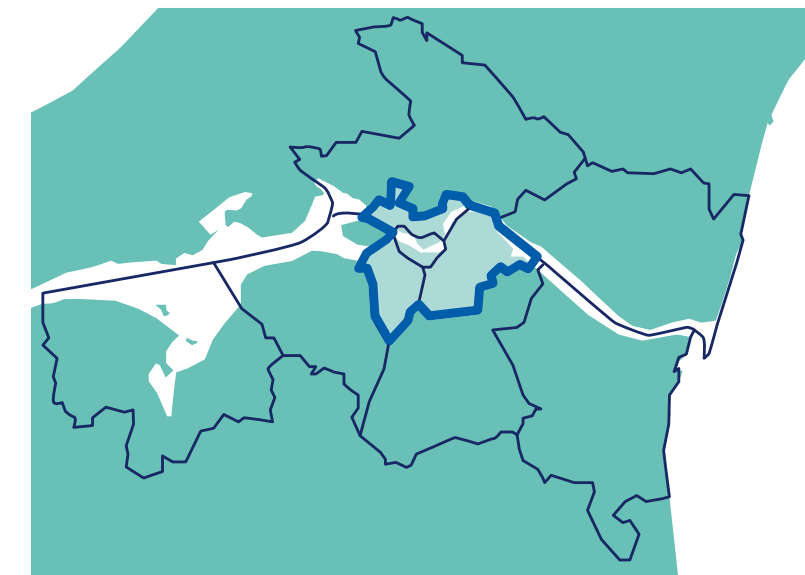


Politikkens geografi

Landdistriktpolitikken har fokus på oplandsbyer, landsbyer og landområder udenfor den lyseblå afgrænsning. I disse områder er der mulighed for:

- at søge om støtte til projekter via landdistriktpuljer mv.
- at sætte gang i proaktiv udvikling i forhold til landdistriktpolitikens indsatsområder

De 11 oplandsbyer med særligt vækstpotentiale og Gistrup kan søge landdistriktpuljerne med krav om større medfinansiering end øvrige byer i politikens geografi. I stor-Aalborg kan bydelene Sdr. Tranders, Nr. Tranders, Nr. Uttrup og Øster Sundby søge om støtte til projekter i forsamlingshusene. Kriterier for ansøgning fastsættes nærmere i de enkelte puljer.



Afgrænsning for ny landdistriktpolitik tager udgangspunkt i planzoner, og følger planzoneafgrænsning i kommuneplanen. Landdistriktpolitikens geografi er defineret som Planzone 5-10.

Detaljeret kort kan ses på kommunens hjemmeside, hvor også oplysning om de enkelte puljer fremgår.

Det gode samarbejde



Denne landdistriktspolitik er byrådets politik for udvikling af kommunens landdistrikt. Derfor er den et aktivt og fælles redskab for borgere, foreninger, embedsmænd, erhvervslivet og politikere. Samtidig sikrer den, at aktiviteter og projekter understøtter et fælles mål.

Landdistriktspolitikken går hånd i hånd med kommunens øvrige politikker og planer, som naturligvis også gælder for landdistriktet. Her er fokus selvfølgelig på de særlige muligheder og behov i landdistriktet. De beskrevne indsatser dækker derfor områder, som enten ikke er omfattet af andre politikker eller supplerer og understøtter mål og indsatsområder i andre politikker.

Velkommen til dialog

Politikken er ikke bare snak – den skal ud og arbejde. Takket være en fælles indsats kan vi skabe nye muligheder for landdistriktet. Vi glæder os til en åben og konstruktiv dialog med borgere, foreninger, erhvervslivet, samråd om udvikling af landdistriktet.

Udvikling i front

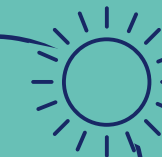
Udvikling rimer på tendenser. Derfor vil Aalborg Kommune fortsat følge og være på forkant med nye strømninger og udviklingsmuligheder – lokalt, regionalt, nationalt og internationalt. Denne viden skal bane vejen for løbende udvikling og tilpasning af tilbud, metoder og strategiske indsatser.



Med landdistriktspolitikken kan Aalborg Kommune skabe gode rammer for livet i landdistriktet. Disse rammer kan borgere, foreninger og erhvervsdrivende udfylde med konkrete aktiviteter og initiativer.

I forhold til det gode samarbejde om landdistriktsudviklingen vil vi:

- understøtte det lokale initiativ fx ved adgang til rådgivning og konsulentbistand.
- understøtte lokale projekter og aktiviteter med puljemidler. Det sker i samarbejde med eksterne samarbejdspartnere.
- søge dialog med alle relevante aktører i forhold til landdistriktsudvikling generelt og i udformningen af konkrete projekter.
- tænke i helheder og have fokus på merværdi i samarbejdet om projekter.
- tilknytte en landdistriktskonsulent og parkforvalter til hver planzone og arbejde for et styrket samarbejde med samrådene om de grønne fælles arealer. Samarbejdet evalueres og kan danne grobund for nye samarbejdsrelationer.
- aktiv formidling af relevante nyheder og tilbud.
- opbygge kvalifikationer lokalt ved hjælp af kurser, temaaftener og formidling af "best practice".



Ha' det godt

Velfungerende lokalsamfund

Rammerne om hverdagen betyder meget, når man vælger et sted at slå sig ned – og blive der.

Et trykt og godt hverdagsliv handler om flere ting: sociale relationer, mulighed for at være en del af et fællesskab og adgangen til relevante offentlige tilbud i nærområdet.

Det arbejder vi for

- Sikre nem adgang til den kommunale service og tilbud i landdistriktet – ”men ikke nødvendigvis lige om hjørnet”
- Kontinuerligt informere om og hjælp til borgerne til betjening af kommunale digitale servicetilbud og tilrette informationsindsatsen efter behov hos målgrupperne.
- Udvikle tilbud og aktiviteter i landdistriktet ved at tænke i helheder og sammenhænge.
- Understøtte fleksibel brug af byernes eksisterende og nye faciliteter i samarbejde med lokalsamfundet.

“God dialog giver kortere proces”
(fra borgerworkshop)

Mellem kommune og borger

Adgang til god og tilgængelig offentlig service og relevante tilbud er noget af det, som giver en tryk hverdag. Som kommune skal vi være nærværende og møde borgerne med forståelse, lydhørhed og hjælp til selvhjælp.

Gode skoletilbud, fleksible pasningstilbud, kultur- og fritidsaktiviteter samt alderssvarende tilbud og forebyggende sundhedstilbud. I nærområdet er det netop det, som baner vejen for velfungerende og attraktive byer. Det er dog ikke alle steder, der har offentlig service og tilbud lige om hjørnet. Derfor skal vi sikre tilgængeligheden ved at tænke i nye løsninger samt styrke mobiliteten.

Flere og flere offentlige opgaver kan løses digitalt - fx ansøgning om boligstøtte, indskrivning til dagpleje, flytning, byggesagsbehandling, tilladelser og hjælp til livstilsændring (LIVA). På denne måde bliver de tilgængelige for alle, der har mulighed for at bruge dem. Det er dog ikke på alle områder, at ny teknologi kan erstatte det personlige møde. Vi skal digitalisere, hvor det giver mening, men have fokus på at formidle og vejlede om løsningerne. Og vi skal tænke i helheder og på tværs af både eksisterende og nye aktiviteter, faciliteter og netværk.

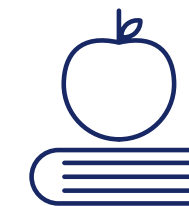
Sunde fællesskaber

I Aalborg Kommune har vi fokus på at udvikle stærke kommunale sundhedstilbud til borgerne som helhed og til specifikke målgrupper. Borgernes mentale, fysiske og sociale sundhed ligger os på sinde. Også i forhold til landdistriktets borgere – uanset alder og funktionsniveau.

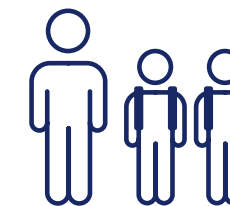
Vi vil samarbejde med de lokale netværk, om at skabe meningsfulde sundhedsfællesskaber og hjælp til selvhjælpsløsninger på sundhedsudfordringer. Fokus vil være på at skabe bæredygtige løsninger, der tager afsæt i de lokale muligheder og i de behov, som borgerne i lokalområderne oplever. Og vi skal tænke i helheder og på tværs af både eksisterende og nye aktiviteter, faciliteter og netværk.

Det vil vi – sammen

- Øge adgangen til sundhedsfremmende aktiviteter i landdistriktet i samarbejde med foreninger og institutioner.
- Fortsat arbejde med at decentralisere rehabiliteringstilbud og kurser, der er sundhedsforebyggende fx rygestopkurser.
- Lette adgangen til oplysninger om de kommunale tilbud og services, der tilrettes efter borgernes behov, fx digitale løsninger eller tilbud på aktivitetscentre om hjælp til digital betjening.
- Sætte gang i målrettede kampagner og borgermøder om offentlige digitale selvbetjeningsløsninger og hjælp til betjening af dem.
- Fremme tilbud og aktiviteter, der understøtter helheder i landdistriktet fx aktiviteter, hvor børn og ældre mødes.



Skole



Børnehave



Dagpleje/
vuggestue



Plejecenter

Opsamling på lokale workshop marts - april 2019

Et godt liv på landet forudsætter ifølge deltagerne, at de kommunale institutioner, såsom dagplejere, daginstitutioner, skoler, plejehjem, sundhedsklinikker, men også biblioteker og borgerservice, findes lokalt.

Hverdag i bevægelse

Mobilitet

Mobilitet er det, der binder hverdagslivets aktiviteter sammen. Mobilitet skaber tilgængelighed til de vigtige funktioner i vores hverdag. Det er forudsætningen for, at varer og mennesker kan komme rundt, og at vores samfund kan fungere. I landdistriktet kan mobiliteten være udfordret. Afstande til skole, arbejdsplads og indkøb er ofte større. Bilen er derfor det foretrukne transportmiddel. Vi vil derfor samarbejde med lokale kræfter om at udvikle mobilitetsløsninger, der kan forbedre forholdene for bl.a. pendlere og cyklister.

Aalborg Kommune dækker et stort geografisk område, hvor der bor mennesker alle steder. 65 % bor i stor-Aalborg, mens de resterende 35 % bor i landdistriktets byer og åbne land.

Det arbejder vi for

- Fokus på gode cykelforbindelser mellem byerne.
- Udvikle og udbygge mobilitetsløsninger i og mellem oplands- og landsbyer. Det sker i samarbejde med borgere og i områder, hvor mobiliteten er udfordret.
- Fokus på at skabe merværdi i de mobilitetsløsninger og -faciliteter, der udvikles i oplands- og landsbyer.
- Løbende informere om og synliggøre eksisterende og nye mobilitetsformer for landdistriktets borgere.
- Forbedre forholdene for pendlere.

Nytænkning er vejen frem

For de fleste mennesker handler det om at kunne komme til og fra arbejde, skole, fritidsaktiviteter og venner på en nem måde. Det gælder både internt i lokalområdet og mellem land og by.

Vi har fokus på en bæredygtig mobilitet, der gør det mere sikkert og trygt at færdes i trafikken for alle. Bæredygtig mobilitet tænker på miljøet i transportvalg og -løsninger. Sammen med borgerne vil vi gøre op med den traditionelle måde at tænke transport fra A til B på. Vi vil tænke nyt, når det gælder om at møde udfordringer og behov – nu og i fremtiden. Et vigtigt mål for kommunen er, at alle borgere skal mene, at de er mobile, og dermed have adgang til at deltage i jobs, aktiviteter, sociale relationer mv.

"Kommunen skal prioritere gode transportmuligheder og god infrastruktur i landdistriktet"
(fra borgerworkshop)

"Den vigtigste udfordring at få løst er transport til/fra skole, til Aalborg og tilbage igen, til læge, indkøb, arbejde og kammerater..."
(fra borgerworkshop)



Pendlere i fokus

Mange af landdistriktets borgere pendler til arbejde i stor-Aalborg. For de borgere, der tager bilen, er der daglige udfordringer med trængsel og parkering i byen. En løsning kan være at tænke i mobilitetsløsninger koblet op på de trafikale korridorer ved Aalborgs bygrænse.

Udvikling af faciliteter

Vi vil udvikle faciliteter, der støtter op om oplands- og landsbyernes mobilitet. Ved at integrere løsninger i allerede eksisterende mødesteder i byen kan vi skabe merværdi. Samtidig ser vi muligheder i at indtænke og udbygge de eksisterende forbindelser. Det gælder især mellem oplands- og landsbyerne og byerne med arbejdspladser og service i fremtidige mobilitetsløsninger. Hertil hører fx de rekreative stiforbindelser, som vi kan opgradere med faciliteter, der øger funktionaliteten.

Information til forskel

Der er allerede tilbud, der kan erstatte de gængse valg af transportform eller supplere, hvis afstanden er for stor. Desværre er det ikke alle, der kender til dem. Derfor har vi en opgave med at udbrede kendskabet til de eksisterende og nye muligheder for alternativer til bilen. Hvis borgeren kender til mulighederne, kan vi nemmere udfordre måden at bevæge sig rundt på.



I 2017 sad der i gennemsnit kun **1,42 personer** i hver bil (fra mobilitet 2040)

Det vil vi – sammen

- Fokus på mobilitetsløsninger og faciliteter i et lokalsamfund med mobilitetsudfordringer. Løsninger koordineres i et tæt samspil med skoler, virksomheder, foreninger i byerne og byernes øvrige aktiviteter og faciliteter.
- Fokus på etablering af cykelforbindelser, forsøg med elcykler og el-delebiler placeret ved byens centrale mødested mv.
- Information i landdistriktet om mobilitet vha. årlige informations- og temaworkshops om mobilitet målrettet landdistriktet.
- Udvikling af redskaber til og udbredelse af information om nye og eksisterende mobilitetsløsninger.
- Understøtte løsninger der kan styrke muligheden for at skifte transportmidler på rejsen fx pendlerpladser, knudepunkter mv.

Så ofte benyttes cyklen til og fra fritidsaktiviteter/sport/rekreation i landdistriktet i %
(Aalborg Kommune tal fra den nationale cyklistundersøgelse 2018)



Et besøg værd

Byers fysiske rammer

Levende bymiljøer med gode boliger og velfungerende byrum. Sådan kan vi beskrive en stor del af Aalborg Kommunes lokalsamfund.

Nogle af byerne rummer erhverv i form af detailhandel og specialforretninger, mens andre byer kun har sporene efter erhverv tilbage. Flere byer gemmer på unikke værdier fx historiske bymiljøer og vejforløb, der er bevaret og vidner om byernes alder og livet, der engang blev levet her.

Det arbejder vi for

- **Kvalitetsudvikling og forskønnelse af oplands- og landsbyer**
- **Information om muligheder for byudvikling i oplands- og landsbyer**
- **Rådgivning, der sikrer kvalitet i fysiske projekter i oplands- og landsbyer**
- **Naturlige klyngesamarbejder**
- **Fokus på funktionstømte og forfaldne bygninger i landdistriktet**

Byernes roller

Byerne i Aalborg Kommune har forskellige roller. Aalborg By er den naturlige vækstdynamo i hele regionen. De 11 oplandsbyer med vækstpotentiale er oplandsbyer til Aalborg og har en særlig rolle som bosætningsbyer med offentlig og privat service. De mindre oplands- og landsbyer og det åbne land byder tilflyttere velkommen til ro og fred – og et byfællesskab lige midt i naturen. På denne måde er by og land hinandens forudsætninger.

“Vær i positiv dialog og støt op om lokale initiativer”
(fra borgerworkshop)

Stærke parløb

Byer og det åbne land har deres eget særlige præg. De er dog også tæt knyttede til de nærliggende byer med særlige bosætningsmuligheder og en udbygget service, der dækker funktioner for et større opland.

Ved at samarbejde i klynger kan nabobyer fremme et områdes særlige kvaliteter og identitet. Et klyngesamarbejde kan også hjælpe med at tackle udfordringer og udnytte potentialer til glæde for hele området. Forhåbentlig kan det bane vejen for et sundt flyttemønster, der giver borgere med særlige boligønsker, som fx ældre, lyst til at blive i det kendte nærområde.

Når byrummet byder velkommen

Landdistriktets byer er af forskellig størrelse, men fælles for dem alle er, at de skal tilbyde borgerne gode og sunde botilbud, mangfoldighed og kvalitet i byens funktioner. I nogle landsbyer vil det være relevant at udvikle byens kvalitet fx kulturværdier, fællesarealer og fjernelse af nedslidte bygninger. Det skal vi gøre i et tæt samarbejde.

Vores byer i landskabet giver rig mulighed for nye initiativer. Her handler det især om at skabe sammenhæng mellem by og omgivelser. Med udgangspunkt i landskabets særlige karaktertræk kan byernes unikke identiteter og fysiske særpræg fremhæves.

“Byerne skal udvikles ikke afvikles”
(fra borgerworkshop)

Medborgerskab i front

Lokalsamfundene spiller en central rolle for bosætning. Her er det særligt nærheden til landskabet og aktivitetsmuligheder, som kan trække nye borgere til og fastholde andre. Derfor skal der løbende udbygges og tænkes nyt – selvfølgelig med respekt for byens kvaliteter. Aalborg Kommune giver frihed og fleksible rammer for en lokal tilpasset udvikling. Er der lokal opbakning til de nye initiativer, hilser kommunen tiltag fra både private og lokale velkommen. Det gode samarbejde i byen er derfor et stærkt afsæt for at fremme det gode hverdagsliv og byens lokale udvikling.

“Oplandsbyer og landsbyer, der ikke er udpeget som oplandsbyer med særligt vækstpotentiale, skal have frihed og fleksible rammer til at kunne rumme en lokal forankret udvikling tilpasset byens struktur, identitet og størrelse”
(fra fysisk vision 2025 - Hovedstruktur 2013)

Det vil vi – sammen

- **Understøtte det private og lokalt forankrede initiativ i forhold til fx omdannelse, byfortætning og huludfyldning, forskønnelse af torve, pladser og byens grønne fællesarealer.**
- **Fokus på rådgivning, der sikrer kvalitetsudvikling af byerne.**
- **Understøtte opbygning af naturlige klyngefællesskaber, hvor initiativet kommer fra lokalområderne.**
- **Information om og nedrivning af funktionstømte og forfaldne bygninger.**

40
miljoner kr.



Der er i budget 2018-2021 budgetteret med midler til byggemodninger og almene boliger i landdistrikter.

Ud i det fri

Natur og grønne fællesarealer

Natur og oplevelser i naturen er en vigtig del af vores liv. Vi går tur med hunden, plukker svampe, går på jagt, vandrer og sover i shelters som aldrig før. Til både lands og vands søger vi et pusterum fra hverdagen. Nogen gange alene og andre gange sammen. Derfor er naturen også afgørende, når mennesker bosætter sig i, eller gæster, et landdistrikt. Det er naturen, der tiltrækker og giver os lyst til at blive.

Det arbejder vi for:

- **Adgang til grønne fællesarealer og naturområder i alle byer.**
- **Aktivitets- og oplevelsesmuligheder i det fri.**
- **Et styrket samarbejde om byernes drift og vedligehold af grønne områder og faciliteter.**
- **Formidling af aktivitetsmuligheder, naturværdier og naturbeskyttelse.**
- **At tage del i den grønne omstilling.**

Lettere adgang for alle

Spændende naturområder er noget af det, vi er rigtig stolte af i vores kommune. Naturen er en vigtig kilde til oplevelser, ro og velvære for både borgere og turister i Aalborg Kommune. I landdistriktet er det dog ikke alle steder, der er nem adgang til natur i lokalområdet. Det vil vi ændre på – fx når vi arbejder med skovrejsning, etablering af tekniske anlæg, jordfordeling mv. Her er det vigtigt at have fokus på løsninger, der både tilgodeser naturens værdier og mulighederne for at færdes i den.

Vandet er en helt central livsnerve i vores kommune: Langs Limfjorden, på Aalborg Kyst, i Aalborg Fjordland og langs søer og åer. Det er her, vi er aktive og finder ro. I nogle områder kan adgangen til kyster og breder dog blive endnu bedre.

I landdistriktet er naturen med til at binde os sammen. Stier og markveje mellem byerne spiller en stor rolle for den daglige færden og skal fortsat udvikles.

Udstyret til natur

Naturen og de grønne fællesarealer er en kilde til oplevelser, som ligger lige uden for døren. Gode faciliteter, grej og organisering kan udvide mulighederne for at få glæde af naturen. Disse tiltag skal løbende udvikles og forbedres.

Af samme grund vil vi gerne understøtte foreninger og initiativer, der skaber oplevelser for flere i det fri. Det kan både være aktiviteter og events. Drift og vedligehold af grønne arealer og faciliteter i byerne og i naturområder er en stor opgave for mange mindre byer. Derfor vil vi styrke samarbejdet mellem byernes foreninger og Aalborg Kommune. Målet er, at vi sammen kan finde løsninger på, hvordan opgaverne kan løftes.

Værn om den gode fortælling

Natur og landskab omkring byerne gemmer ofte på vigtige kulturhistoriske fortællinger. Fortællinger om de enkelte byer og området - det liv som er blevet levet her gennem tiderne. Dem skal vi værne om og fortælle videre til både borgere og besøgende. Derfor er formidling af viden om natur- og udeliv en vigtig opgave.

Et andet fokusområde er balancen mellem benyttelse og beskyttelse. Vi skal passe særligt på sårbare naturområder. Også her spiller formidling en særlig rolle, da viden øger accept og forståelse.

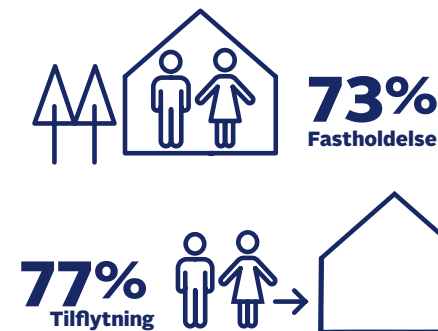
Grønt potentiale

Hele Danmark arbejder målrettet på at skabe grøn omstilling. Klimaudfordringerne er et fælles projekt, som vi alle skal bidrage til at løse. Indsatsen fylder selvsagt også mere og mere i landdistrikterne. Omstillingen stiller krav om forandring, men rummer heldigvis også masser af potentiale, som rækker ud over regulering og lovgivning. Når vi tænker nyt, kan vi skabe ny værdi og nye muligheder.

Ved gennemførelse af projekter, som relaterer sig til den grønne omstilling, skal vi have fokus på at skabe denne positive merværdi. Og vi skal understøtte initiativer, som har positiv grøn effekt - både i det enkelte hjem og i vores lokalsamfund.

“Vi ønsker et stisystem, der binder byerne sammen fx ved at udnytte de markveje, der er i forvejen”
(fra borgerworkshop)

“Der skal være natur, man kan opleve”
(fra borgerworkshop)



Natur og landskab betyder mest for tilflytning og fastholdelse.



af Aalborg Kommunes samlede areal er dækket af skov, og Aalborg Kommunes mål er at opnå 12% skovdækning inden 2060.

Det vil vi – sammen

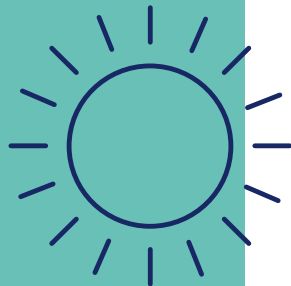
- **Etablere ny natur i tilknytning til landsbyerne, fx via skovrejsning og flerfunktionel jordfordeling**
- **Udvikle rekreative faciliteter i tilknytning til naturområder og grønne rekreative arealer**
- **Udbygge stiforbindelser omkring og mellem byer**
- **Videreudvikle blå støttepunkter ved kyster og bredder**
- **Understøtte og deltage i udvikling af nye aktiviteter og events som fremmer oplevelser og fællesskaber i det fri**
- **Formidle naturoplevelser, viden om natur og natur- og kulturhistoriske fortællinger**
- **Lave projekter for at fremme den grønne omstilling i landdistriktet**
- **Igangsætte forsøg med støtte til drift og vedligehold af grønne områder og faciliteter**

Vi ses

Landsbyfællesskaber og relationer

Fægtning i Tylstrup, Jiujitsu i Vokslev, Ostekursus i Halkær, teater i Hou eller studiekreds om Løgstrup i St. Restrup. Der sker rigtig meget i landdistriktet – også ud over byfester og Skt. Hans.

Det trygge nærmiljø og mulighed for at være en del af lokale fællesskaber betyder meget for de mennesker, der vælger at bosætte sig i landdistriktet.



Det arbejder vi for

- Understøtte et bredt aktivitetstilbud i landdistriktet.
- Styrke kultur- og aktivitetstilbud for børn og unge i landdistriktet.
- Fortsat understøtte udvikling af relevante mødesteder.
- Samarbejde om at koordinere og sikre et højt aktivitetsniveau i mødestederne.
- Understøtte målene i visionsaftalen for "Bevæg dig for Livet".

Lokal drivkraft

Rigtig mange landsbyer har et væld af traditioner og arrangementer – og foreninger og faciliteter til at føre dem ud i livet. På denne måde får borgerne mulighed for at tage del i forskellige typer af fællesskaber. Det vil vi fortsat bakke op om. Det kan fx være hjælp til at sætte gang i aktiviteter i samarbejde med bl.a. aftenskoler og biblioteker eller med støtte til kulturelle arrangementer. Afsættet er gode og overskuelige rammer, der letter foreningernes dialog med Aalborg Kommune.

Lokalt ansvar er en forudsætning for, at aktiviteter og fællesskaber kan blomstre i byerne. Det er netop de lokale borgere, der kan byde tilflyttere velkommen, drive arrangementer, tænke nye ideer – og føre dem ud i livet.

Børn og unge i fokus

Børn og unges trivsel går hånd i hånd med adgangen til meningsfulde og forpligtende fællesskaber. Det gælder i skolen – og ikke mindst i fritiden.

Aalborg Kommune og foreningslivet på tværs af kommunen inviterer til rigtig mange aktiviteter og fællesskaber. Foreningslivet i de mindre byer er dog ofte begrænset, og de fleste øvrige tilbud er centreret i Aalborg og de større byer, hvor det kan være svært at komme til på egen hånd.

"Faciliteter der passer til unge, der ikke benytter sportsfaciliteter"
(fra fremtidsworkshop)

"Der skal være et fælles mødested, så man kan lære hinanden at kende og opbygge et fællesskab"
(fra borgerworkshop)

Derfor vil vi fortsat styrke mulighederne for børn og unges aktivitet i landdistriktet. Ikke mindst for dem, som ikke tager del i det traditionelle foreningsliv.

UngAalborgs junior- og ungdomsklubber er et vigtigt tilbud til alle børn og unge. Klubberne i landdistriktets byer trækker mange børn og unge til og kan med fordel styrkes yderligere. Klubberne og ungdomsskolens øvrige tilbud kan samtidig være med til at bygge bro til foreningslivet ved at introducere til nye aktiviteter.

Udvikling og afprøvning af nye aktiviteter og samarbejder kan samtidig være med til at skabe et bredere foreningstilbud i de mindre byer. I dette arbejde vil vi være en aktiv medspiller for de lokale foreninger.

Landdistriktets børn, unge og voksne skal også kunne møde kunsten og kulturen i deres hverdag. Derfor vil vi styrke muligheden for forskellige kulturelle og kunstneriske indslag i lokalområder.

Velkommen til

Gode mødesteder giver lyst til at være med – i fællesskaber og til aktiviteter og arrangementer. Derfor vil vi også fremover støtte op om udvikling af tidssvarende og relevante indendørs og udendørs mødesteder. Samtidig er det vigtigt, at kommune, foreninger og byer samarbejder på tværs for at skabe den bedst mulige udnyttelse af faciliteter. Her er det både en udfordring og en fordel, at de forskellige typer af faciliteter er organiseret, ejet og driftet forskelligt. Det skal der findes praktiske løsninger på i hver enkelt tilfælde.

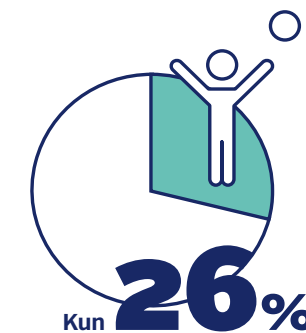
De foreningsejede forsamlingshuse kan have særligt svært ved at sikre en høj udnyttelsesgrad og en fornuftig driftsøkonomi. Aalborg Kommune vil derfor iværksætte forsøg med drifts- og aktivitetstilskud til forsamlingshuse, der skaber mulighed for flere aktiviteter.

I landdistriktet er der:



Det vil vi – sammen

- Samarbejde om at udvikle flere mobile tilbud og styrke ungdomsklubberne i landdistriktet.
- Samarbejde med foreningerne om at skabe større bredde i foreningstilbuddene til børn og unge, fx ved forsøg med etablering af lokalt forankrede forenings-satellitter.
- Understøtte samarbejde om aktiviteter og faciliteter på tværs af foreninger og lokalområder.
- Gennemføre forsøg med drifts- og aktivitetstilskud til forsamlingshuse.
- Støtte op om events og begivenheder i landdistriktet.
- Afprøve modeller for lokale bibliotekstilbud i samarbejde med lokale foreninger.
- Fortsat understøtte kulturelle arrangementer og aftenskoleaktiviteter i landdistriktet.



af de 11-15 årige lever op til Sundhedsstyrelsens anbefaling om mindst 1 times motion om dagen



5.000

flere medlemmer/deltagere i fritids- og foreningslivet i 2021
(Aalborg Kommune visionsaftale for Bevæg dig for Livet 2018-2022)



Den lokale puls

Erhverv og Turisme

Arbejdspladser er drivkraften for ethvert lokalsamfund. De skaber liv - både for den enkelte og for det samfund, de ligger i. Derfor vil vi arbejde målrettet på at skabe flere arbejdspladser - fx ved at fremme turisme. Med turisme følger både hel- og deltidsarbejdspladser. Samtidig kan den tiltrække nye borgere og dermed give bedre rammer for lokalbefolkningen.

Det arbejder vi for

- Målrettet erhvervsservice i hele kommunen.
- Gode faciliteter for turister i kommunens landdistrikt.
- Det skal være nemt at gennemføre events i kommunens landdistrikter.

God arbejdslyst

En stor del af indbyggerne i kommunens landdistrikt er i den erhvervsaktive alder. Derfor er det vigtigt, at der er arbejdspladser til rådighed for denne gruppe. Arbejdspladser giver også liv i en by, så byen ikke affolkes i dagtimerne. Aalborg Kommune vil være en aktiv medspiller, når det gælder om at skabe gode rammer for de lokale virksomheder. Vi bakker især op om initiativer, der er forankret i de lokale erhvervsforeninger. Dette vil sikre, at der er en lokal efterspørgsel på fx kurser og foredrag.

Lokale erhvervsforeninger har fingeren på de lokale problematikker. Derfor er de en meget vigtig samarbejdspartner for kommunen.

I de seneste år er detailhandlen i Aalborg Kommune blevet analyseret. Det skal også komme det lokale erhvervsliv til gode. Vi hjælper derfor gerne

det lokale handelsliv i byen med at lave et servicetjek. Med et servicetjek følger faglig sparring i forhold til fx udviklingspotentiale og udfordringer.

“Understøt lokale virksomheder, så der kommer flere lokale arbejdspladser”
(fra borgerworkshop)

Kom og se

Med turister følger flere arbejdspladser og forbedrede rammer for et lokalsamfund.

Det, som turisterne efterspørger, kommer også de lokale til gode: cykelruter, opholdssteder, aktivitetsmuligheder mm. Derfor skal vi tænke i gensidige gevinster, når vi sammen sætter lokale rekreative tiltag i søen.

Digital formidling og interaktive platforme står særligt højt på ønskesedlen. De giver en unik mulighed for at fortælle den gode historie og involvere turisterne i lokalområdets DNA på en ny måde.

”Turisterne skal ud på landet og opleve naturen og kulturen - det kan være aktiv turisme”
(fra borgerworkshop)

Turister skaber grobund for udvikling i form af nye job. Hertil tæller også bierhverv, der kan give supplement til husstandens indtægt. Det kan fx være et bed and breakfast eller en put and take sø. Sådanne bierhverv kan på sigt vokse sig store og blive til egentlige arbejdspladser.

Tiltrækning af nye borgere til kommunens landdistrikt er også tæt forbundet med turisme. Med et besøg kan lokale turister få øjnene op for de kvaliteter, der er i kommunens landdistrikt. En turist i landdistriktet kan sagtens bo i Aalborg eller en af vores nabokommuner. Events i landdistriktet kan også tiltrække gæster, som bliver fristet af fordelene i landdistriktet.



I dag ligger 34 % af arbejdsstederne i Aalborg Kommune udenfor Aalborgs bykerne. De sidste 4 år er dette antal steget med 5 %.
(kilde: Bisnode)

Det vil vi – sammen

- Gennemføre lokale kurser og aktiviteter, fx iværksættertilbud.
- Tilbyde lokale servicetjek af virksomheder og den lokale detailhandel.
- Hjælpe med at udvikle lokale events og rådgive om markedsføring.
- Arbejde på udvikling af en øget outdoor-turisme, fx vandring, cykling eller vandaktiviteter.
- Arbejde med digitale turistguider, som kan lede turister rundt i landdistriktet.

Top 3 arbejdssteder efter branche:

Opland:



Aalborg bykerne:



Kilde: Bisnode