



**Punkt 14.**

**Drøftelse af Almene boliger i fremtidens Aalborg**

2020-032454

**By- og Landskabsforvaltningen fremsender** til By- og Landskabsudvalgets drøftelse notat vedr. almene boliger i fremtidens Aalborg.

*Beslutning:*

*Drøftedes.*



## Sagsbeskrivelse

Aalborg Kommunes boligmasse består af 27% almene boliger. Kommunen har tradition for et tæt og succesfuldt samarbejde med boligorganisationerne. En målrettet strategi med etablering af ungdomsboliger har været medvirkende til, at Aalborg i dag er en attraktiv studieby – og at Aalborg i dag har det antal ungdomsboliger der er behov for. Med dette afsæt er der grundlag for at udforske potentialerne for nye almene boliger i fremtidens Aalborg. Dette notat tager afsæt i Boligstrategi 2020, hvor mangfoldighed og diversitet er omdrejningspunktet.

Notatet tager geografisk afsæt i Aalborg by, hvor ca. 2/3 af kommunens indbyggere er bosat. Aalborg by består af forskellige bydele med hver sin karakteristika og identitet. Derfor tages der afsæt i bydele.

I dag ser fordelingen af almene boliger således ud: Procenttallet ved hver bydel angiver, hvor mange procent af boligmassen i den pågældende bydel der består af almene boliger.



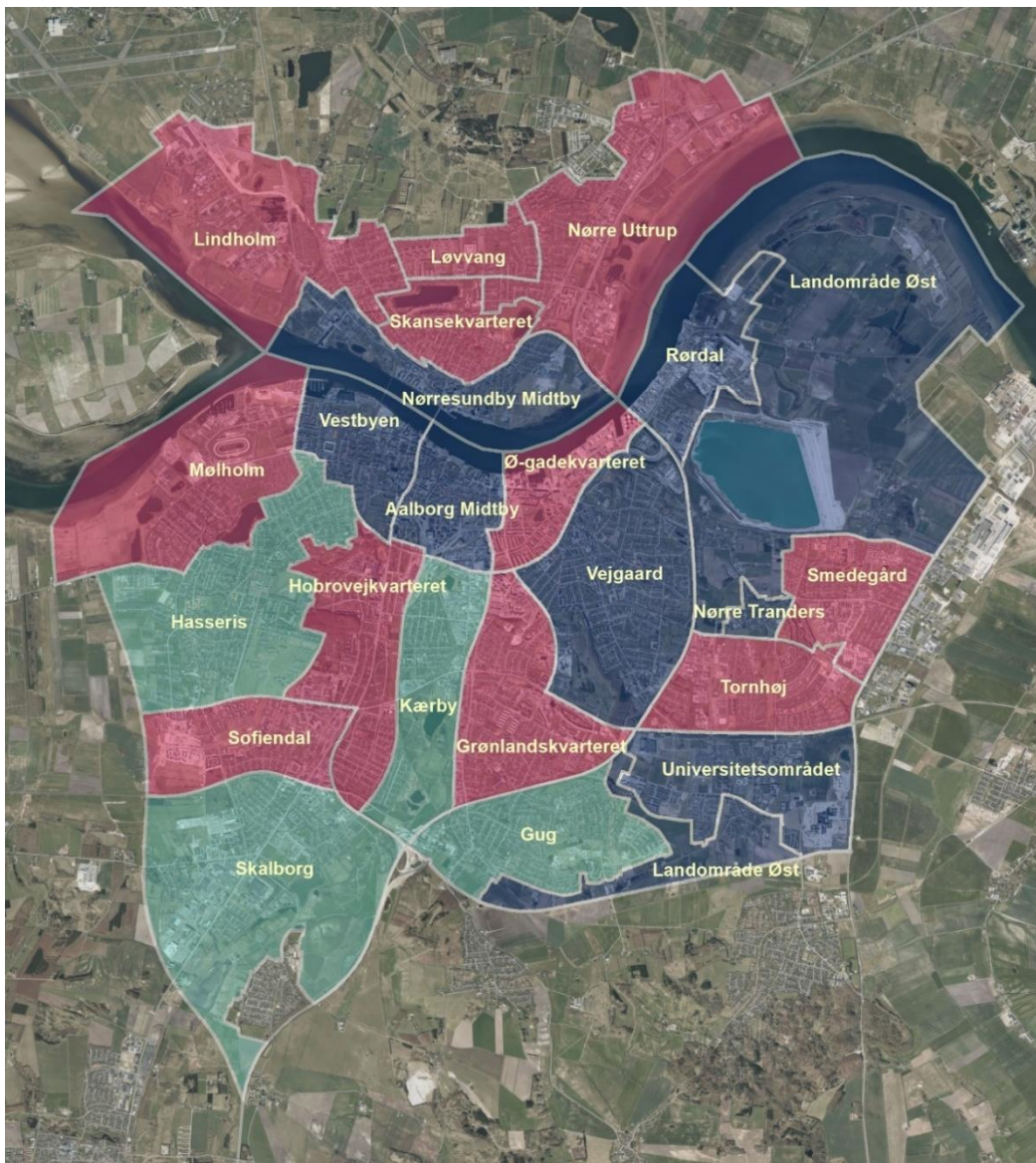
Med afsæt i en bred vifte af data samt befolkningsprognosen, er hver enkelt bydel kortlagt og beskrevet med henblik på at kvalificere evt. fremtidige potentialer for nye almene boliger. Disse beskrivelser kan læses i bilag 1.



På kortet ses en oversigt over, hvilke bydele der vurderes til at have potentiale eller ej for etablering af nye almene boliger.

Farverne betyder følgende:

- Potentiale for nye almene boliger
- Muligt potentiale for nye almene boliger
- Ikke potentiale for nye almene boliger



Med dette afsæt er det muligt at kvalificere konkrete områder eller bydele, hvor der er potentiale for at etablere nye almene boliger.



Bilag:

Bilag 1 - Almene boliger i fremtidens Aalborg